

1. Obiekt

2. Czas powstania

3. Miejscowość

ZESPÓŁ FOLWARCZNY

XIX XX w.

BUCZEK WIELKI

11. Zdjęcia, rzut, przekrój, sytuacja, orientacja

4. Adres

Buczek Wielki PGR

nr hipoteczny

5. Przynależność administracyjna

kaliskie

województwo

gmina Rychtal

5. Poprzednie nazwy miejscowości

Butschkau

7. Przynależność administracyjna

1 VI 1975

poznańskie

województwo

powiat Kępno

8. Właściciel i jego adres

Państwowe Gospodarstwo

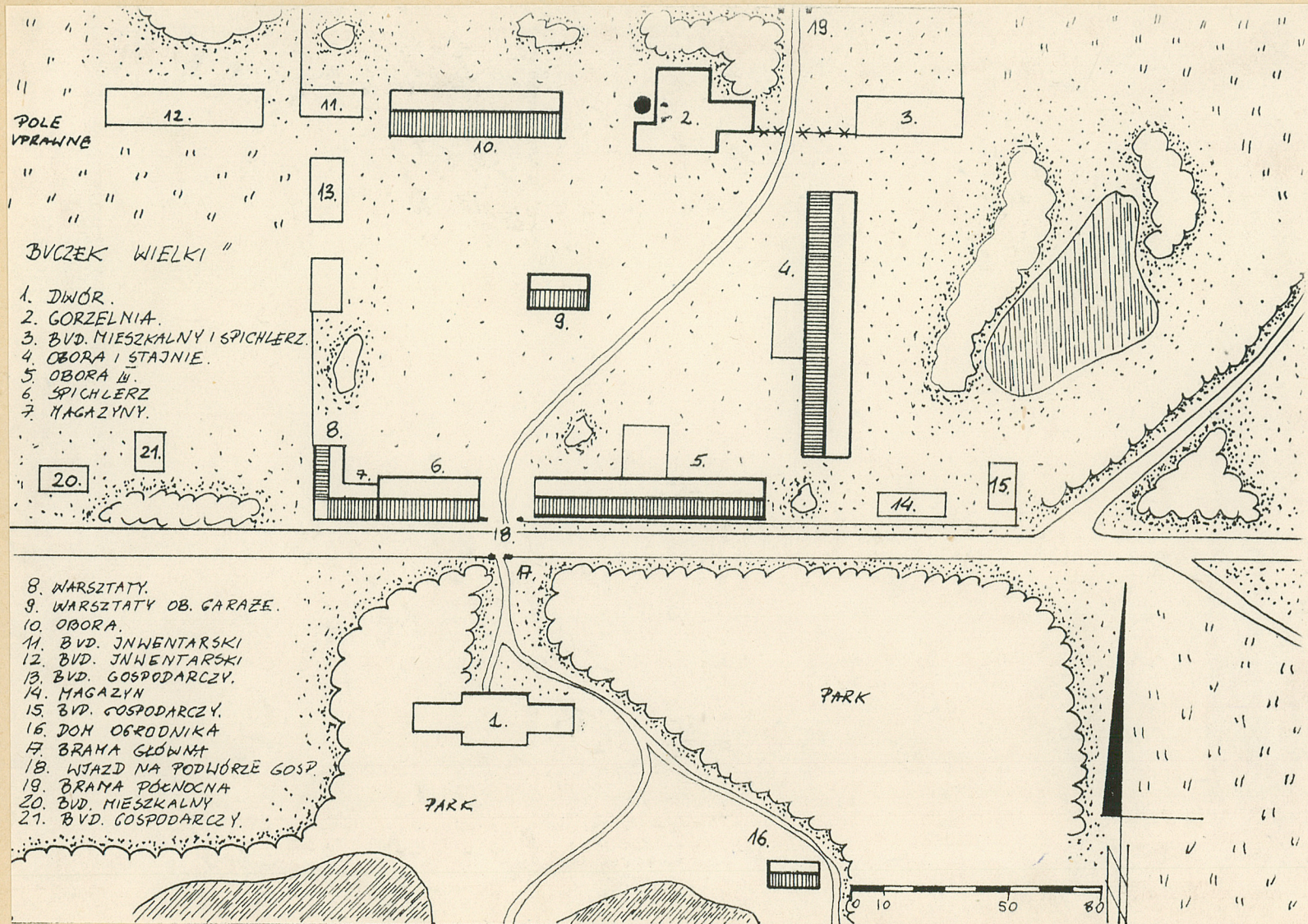
Rolne - Laski

9. Użytkownik i jego adres

J.W.

10. Rejestr zabytków:

Nr data



12. Autorzy, historia obiektu, określenie stylu

Folwark w Buczku Wielkim powstał po 1885 roku na południowo-zachodnim skraju wsi (istniejącej tu wcześniej). Jako pierwsza powstała na terenie majątku zabudowa gospodarcza - w końcu XIX wieku - gorzelnia oraz wkrótce z dobudowaną do niej suszarnią płatków ziemniaczanych przed 1900 rokiem - spichlerz, warsztaty, magazyny, a po 1900 roku - obora ze stajniami i obora II. Zabudowę mieszkalną dawnych pracowników folwarku reprezentuje obecnie jeden z budynków znajdujący się w kierunku północnym od obory i stajni służący jednocześnie (poddasze) jako spichlerz. Dwór wzniesiony został wkrótce po rozpoczęciu budowy zabudowań gospodarczych - datuje się go na pocz. XX wieku - za ówczesnego właściciela majątku - Tomisława Sicińskiego, który również rozszerzył park oraz założył w jego obrębie stawy hodowlane. Do majątku Buczek Wielki należały do 1945 roku

13. Opis (sytuacja, materiał i konstrukcja, rzut, bryła, elewacje, wnętrze wyposażenie, instalacje)

Sytuacja - wieś z zespołem folwarcznym Buczek Wielki położona została w kierunku południowym od Trzciny oddalonej ok. 7 km. i w kierunku wschodnim od Rychtala oddalonego ok. 10 km. i ok. 7 km. na południowy - wschód od głównego szlaku komunikacyjnego Rychtal - Kępno i na zachód od drugiego głównego szlaku komunikacyjnego Kępno - Wołczyn. We wsi i przy zespole folwarcznym zbiegają się drogi - biegnąca w kierunku zachodnim do Rychtala - przez wieś Sadogórę i Krzyżowniki, w kierunku , w kierunku północnym do wsi Piotrówka przez Marysławin, w kierunku wschodnim do Komorzna przez folwark w Teklinie i w kierunku południowym do Buczka Małego przez odnogę drogi prowadzącej do wsi Szarlota.

Wieś Buczek Wielki składa się obecnie z dwóch zasadniczych części - zespołu folwarcznego zajmującego jej centralną i południową część oraz z pierwotnej i wtórnej zabudowy wiejskiej zlokalizowanej wzdłuż drogi prowadzącej do Komorzna w kierunku wschodnim, do wsi Sadogóra w kierunku zachodnim, do Buczka Małego w kierunku południowym i do wsi Piotrówka w kierunku północnym.

Zabudowa wtórna wraz z pawilonem przemysłowo - spożywczym zlokalizowana została przede wszystkim przy drodze (nowej, nie naniesionej na mapy dostępne) prowadzącej w kierunku północno - wschodnim do Trzciny. Zespół folwarczy zajmuje centralną i południową część wsi, położony został po obu stronach drogi asfaltowej biegnącej w kierunku zachodnim do wsi Sadogóra a wschodnim do Trzciny (nowa droga) i dalej przesunięta na wschód droga do Komorzna.

Kompozycja.

Zespół folwarczy składa się z dwóch kompozycyjnie ze sobą połączonych części - podwórza gospodarczego i zespołu parkowo - dworskiego. Obie te części połączone ze sobą kompozycyjnie rozdzielone zostały w kierunku wschód - zachód drogą asfaltową prowadzącą w kierunku zachodnim do Sadogóry i dalej do Rychtala, a w kierunku wschodnim do wsi Komorzno i nową drogą do Trzciny.

Z północnej strony drogi asfaltowej usytuowany został zespół gospodarczy z jego zabudową podwórza gospodarczego, z południowej strony drogi natomiast zespół parkowo - dworski.

14. Kubatura

15. Powierzchnia użytkowa

16. Przeznaczenie pierwotne
gorzełnictwo, suszarnia płatków ziemniaczanych, uprawa
zboż, hodowla bydła.

17. Użytkowanie obecne
Państwowe gospodarstwo
Rolne - Laski

18. Prace budowlane i konserwatorskie, ich przebieg i dokumentacja

Przeprowadzono prace remontowe dworu (1963 rok)
- całkowity remont - włącznie ze stropami i więźbą dachową, częściową wymianą stolarki.

19. Stan zachowania (fundamenty, ściany zewnętrzne, ściany wewnętrzne, sklepienia, stropy konstrukcje dachowe, pokrycie dachu, wyposażenie i instalacje)

Stan zachowania całości zespołu gospodarczego dobry, podwórze częściowo zanidbane, część obiektów nieużytkowana zgodnie z pierwotnym przeznaczeniem. Stan zachowania zespołu parkowo - dworskiego - dobry
Ponadto na kartach szczegółowych.

20. Najpilniejsze postulaty konserwatorskie

21. Akta archiwalne (rodzaj akt, numer i miejsce przechowywania)

22. Bibliografia

Słownik geograficzny Królestwa Polskiego i innych krajów słowiańskich. pod red. F.Sulimirowskiego. Warszawa 1892.

Księga adresowa gospodarstw rolnych województwa poznańskiego. Poznań 1926 . A.Ostrowski, str. 116-122.

23. Źródła ikonograficzne i fotografia (rodzaj, miejsca przechowywania, sygnatury)

24. Uwagi różne

25. Opracował

tekst Jerzy Matusiak VIII. 1989 r.
.....
imię, nazwisko, data, podpis

plany, rysunki Jerzy Matusiak VIII. 1989 r.
.....
imię, nazwisko, data, podpis

zdjęcia fotogr. Jerzy Matusiak VIII, 1989 r.
.....
imię, nazwisko, data, podpis

MNRiPR-S Szreniawa

miejsce przechowania negatywów
Karta po wypełnieniu podlega ochronie na podstawie przepisów prawa autorskiego

26. Adnotacje o inspekcjach, informacje o zmianach (daty, imiona i nazwiska wypełniających)

27. Załączniki

wkładka nr

1. Miejscowość

BUCZEK WIELKI

2. Obiekt (nazwa jak w karcie)

ZESPÓŁ FOLWARCZNY

3. Zawartość wkładki (nazwa obiektu lub materiału uzupełniającego)

c.d. opisu, mat. fotograficzny.

folwarki - Marysławin i Szarłota. Majątek zajmował wówczas powierzchnię - 767 ha, w tym posiadał ziemi uprawnej - 587 ha, łąk i pastwisk - 20 ha, lasów - 1 ha, nieużytków - 18,5 ha a powierzchni wody - 0,5 ha. Za właściciela majątku Tomisława Sicińskiego rozwijało się gorzelnictwo, czynna była suszarnia płatków ziemniaczanych, rozwijał się hodowla bydła czarno - białe rasy nizinnej. Tomasz Siciński był właścicielem folwarku do 1939 roku. Po II wojnie światowej zespół parkowo - dworski i gospodarczy przeszedł na własność Skarbu Państwa, obecnie jego użytkownikiem jest Państwowe Gospodarstwo Rolne w Laskach, które przeprowadziło w 1963 roku całkowity remont dworu z przeznaczeniem go na biura PGR.

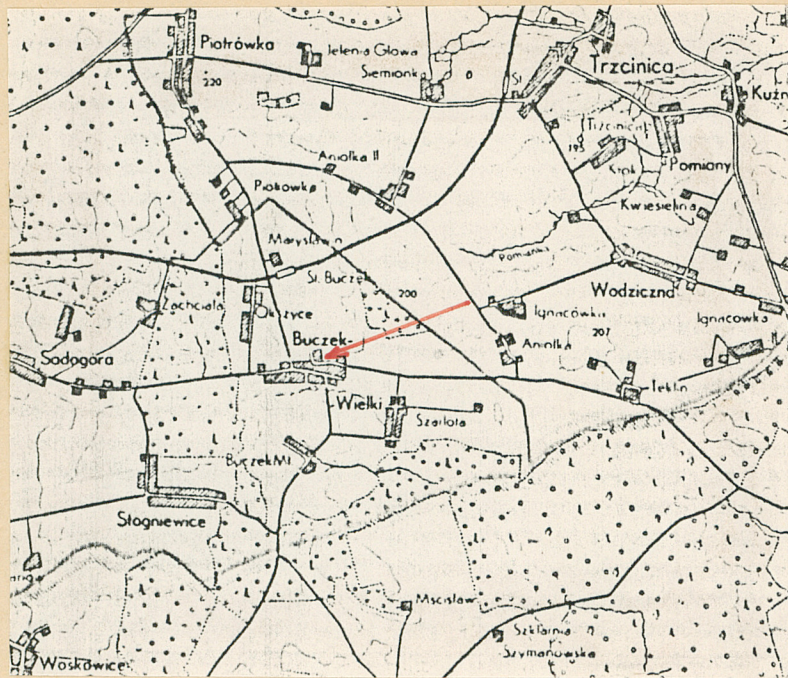
Zespół gospodarczy założony został na planie prostokąta wydzielającego podwórze gospodarcze, wydłużonego na osi wschód - zachód ograniczony od strony północnej i wschodniej polami uprawnymi, południowej - drogą główną, poza którą znajduje się zespół parkowo - dworski, od zachodniej - zabudową wiejską. Zabudowa dzieszińca gospodarczego została usytuowana wzdłuż jego krawędzi północnej, wschodniej i południowej oraz zachodniej wydzielając obszerne wnętrza podwórza, w którego centrum zlokalizowana została również zabudowa wewnętrzna. Krawędź zachodnią dzieszińca gospodarczego stanowią od strony południowej - w narożu znajdujący się budynek magazynów (7) i warsztatów (8) stanowiący jednocześnie fragment zabudowy południowej części podwórza gospodarczego. Budynek magazynów (7) połączony został ogrodzeniem z budynkami gospodarczymi (13). W narożu północnym tej krawędzi podwórza usytuowany został budynek inwentarski (11) stanowiący jednocześnie fragment zabudowy północnej części dzieszińca. Od budynku inwentarskiego (11) w kierunku zachodnim przesunięty już poza krawędź zabudowy podwórza - budynek inwentarski (12). Poza krawędzią zachodnią zabudowy gospodarczej znajdują się budynki mieszkalne i gospodarcze wiejskie (20,21). Północną krawędź zespołu gospodarczego od strony zachodniej tworzą budynek inwentarski (11) oraz wydłużona obora (10) i gorzelnia (2). Przy gorzelni od strony wschodniej i północnej wydzielone ogródki działkowe i poza nimi brama wjazdowa północna (19), od której prowadzi droga gruntowa przez podwórze gospodarcze do bramy południowej (18), W kierunku wschodnim od gorzelni (2) znajduje się budynek mieszkalny dawnych pracowników folwarku (3) którego poddasze wykorzystywane było jako magazyn zbożowy.

Wkładkę założył: B.Matusiak IX.89.

(imię, nazwisko, data)

Miejsce przechowywania negatywów: MNRiPR-S Szreniawa

Wzór ODZ 1978 r.



Fot. 1.



Fot. 2.



Fot. 3.



Fot. 4.

1. Miejscowość

BUCZEK WIELKI

2. Obiekt (nazwa jak w karcie)

ZESPÓŁ FOLWARCZNY

3. Zawartość wkładki (nazwa obiektu lub materiału uzupełniającego)

c.d. opisu, mat. fotograficzny.



Fot. 5.

Budynek pracowników folwarku (3) został wysunięty w kierunku wschodnim w stosunku do zabudowy wschodniej krawędzi podwórza gospodarczego.

Wschodnią krawędź podwórza gospodarczego stanowi wydłużony budynek dawnej stodoły ob. obora i stajnie (4). W kierunku wschodnim od obory i stajni (4) znajduje się budynek gospodarczy (15) i magazyn (14) - od strony północnej ogrodzone prętami ogrodzenia z prętów stalowych. Północna część podwórza gospodarczego przylega do drogi głównej oddzielającej zespół parkowo - dworski od dziedzińca gospodarczego i ogrodzone jest ogrodzeniem z pręseł prętów stalowych. Krawędź tę tworzą od strony zachodniej narożny budynek magazynów (7) i warsztatów (8) łączące się szczytem ze spichlerzem (6). Przy budynku spichlerza (6) przy jego elewacji wschodniej znajduje się główna brama wjazdowa na teren dziedzińca gospodarczego - brama południowa (18). Brama główna prowadząca na teren gospodarczy (18) usytuowana została na osi głównej bramy wjazdowej na teren parkowo - dworski (17) z południowej strony drogi głównej. Ze wschodniej strony bramy wjazdowej (18) znajduje się obora III (5) wchodząca w skład zwartej zabudowy południowej krawędzi podwórza.

Podwórze gospodarcze posiada również zabudowę wewnętrzną, którą stanowią warsztaty (9) usytuowane w jego centrum.

Zespół parkowo - dworski usytuowany został z południowej strony drogi głównej prowadzącej w kierunku wschodnim do wsi Komorzno, a w kierunku zachodnim do wsi Sadogóra i dalej do Rychtala. Od strony południowej do zespołu prowadzi główna brama wjazdowa (17). Kompozycja zespołu parkowo - dworskiego



Fot. 6.

Wkładkę założył: B.Matusiak IX.89.
(imię, nazwisko, data)

Miejsce przechowywania negatywów: MNRI PR-S Szreniawa



Fot. 7.



Fot. 8.



Fot. 9.



Fot. 10.



Fot. 11.

1. Miejscowość

BUCZEK WIELKI

2. Obiekt (nazwa jak w karcie)

ZESPÓŁ FOLWARCZNY

3. Zawartość wkładki (nazwa obiektu lub materiału uzupełniającego)

c.d. opisu, mat. fotograficzny.



Fot. 12.

zblizona kształtem do prostokąta wydłużonego na osi północ - południe. W części północnej parku zwrócony elewacją frontową w stronę północną znajduje się dwór (1), do którego od wejścia głównego na teren parkowy (17) prowadzi droga gruntowa obiegająca dwór od strony wschodniej i mająca kontynuację na obszarze parkowym. w Samym parku, w jego części wschodniej znajduje się dom ogrodnika (16) a dalej w kierunku południowym dwa stawy. Obszar parku przecina obecnie gęsta sieć ścieżek (częściowo wtórnych).

Materiał:

Obiekty zespołu folwarcznego posadowione zostały na fundamentach z cegły ceramicznej na zaprawie wapiennej zakończone u góry warstwą cegły ułożonej na rolkę - obora i stajnie (4), obora (10), spichlerz (6), warsztaty i garaże (7,8), warsztaty (9) i dom ogrodnika (16). Ściany obiektów murowane z cegły ceramicznej na zaprawie wapiennej w wątku mieszanym - obora i stajnie (4), obora (10) spichlerz (6), dom ogrodnika (16) i obora III (5), oraz w wątku krzyżowym - warsztaty (9), w kondygnacji poddasza konstrukcji szkieletowej. Stropy obiektów - w oborze (10) sklepienia odcinkowe wsparte na podciągach i dwóch rzędach słupów żeliwnych, w spichlerzu - drewniany belkowy, nagi, w domu ogrodnika (16) - drewniany, belkowy, z podsufitkami.

Wieżba dachowa obiektów drewniana o ustroju płatwiowo - kleszczowym - obora (10), o ustroju jętkowym - spichlerz (6), obora i stajnie (4), dom ogrodnika (16) oraz krokwiowym - obora III (5). Dachy obiektów kryte dachówką ceramiczną karpiówką podwójnie w koronkę, na łątach i gąsiorach uszczelniające kaleniami - obora i stajnie (4), przybudówka przy spichlerzu (6), warsztaty i garaże



Fot. 13.

Wkładkę założył: B. Matusiak IX, 89.

(imię, nazwisko, data)

Miejsce przechowywania negatywów: MNRI PR-S Szreniawa

Wzór ODZ 1978 r.



Fot. 14.



Fot. 15.



Fot. 16.



Fot. 17.



Fot. 18.

1. Miejscowość

BUCZEK WIELKI

2. Obiekt (nazwa jak w karcie)

ZESPÓŁ FOLWARCZNY

3. Zawartość wkładki (nazwa obiektu lub materiału uzupełniającego)

c.d. opisu, mat. fotograficzny.



Fot. 19.

(7,8), warsztaty (9), dom ogrodnika (16), eternitem - obora (10), spichlerz (6) oraz papą na deskowaniu - obora II (5).

Wykaz obiektów, dla których założono karty:

1. Gorzelnia (2).
2. Obora i stajnie (4).
3. Spichlerz (6).
4. Obora (10).

Wykaz obiektów, dla których założono wkładki:

1. Magazyn i warsztaty (7,8)
2. Obora II (5).
3. Warsztaty (9).
4. Dom ogrodnika (16).

Nie założono kart dla obiektów nowych wzniesionych na terenie zespołu folwarcznego oraz obiektu spichlerza i budynku mieszkalnego dawnych pracowników folwarku (3) - w części mieszkalnej całkowicie przebudowany, kondygnacja spichlerza obecnie wykorzystywana jako magazyn.



Fot. 20.

Wkładkę założył: B. Matusiak IX.89.

(imię, nazwisko, data)

Miejsce przechowywania negatywów: MNRiPR-S Szreniawa



Fot. 21.



Fot. 22.



Fot. 23.



Fot. 24.



Fot. 25.

1. Miejscowość	2. Obiekt (nazwa jak w karcie)	3. Zawartość wkładki (nazwa obiektu lub materiału uzupełniającego)
BUCZEK WIELKI	ZESPÓŁ FOLWARCZNY	Spis fotografii, mat. fotograficzny.

Spis fotografii:

1. Dwór - widok od strony północnej.
2. Dwór - widok od strony południowej.
3. Park - część południowa ze stawami.
4. Park - strefa zachodnia.
5. Wjazd główny na teren zespołu parkowo - dworskiego.
6. Widok na dom ogrodnika w parku.
7. Widok na dwór z parku - część południowa.
8. Droga dzieląca zespół parkowy od gospodarczego.
9. Wjazd główny na teren podwórzka gospodarczego.
10. Widok na zespół gospodarczy od strony dziedzińca przed dworem.
11. Widok na zespół gospodarczy - krawędź wschodnia.
12. Naroże południowo - wschodnie podwórzka gospodarczego.
13. Brama północna na teren zespołu gospodarczego.
14. Widok na zespół od strony północnej.
15. Krawędź północna podwórzka gospodarczego.
16. Zabudowa podwórzka z gorzelnią.
17. Naroże południowo - zachodnie podwórzka - warsztaty.
18. Wnętrze podwórzka z kuźnią i stolarnią.
19. Zabudowa podwórzka - naroże północno - wschodnie.
20. Wnętrze podwórzka z oborą i stajniami.
21. Zabudowa dziedzińca folwarcznego z oborą II.
22. Widok z centrum podwórzka gospodarczego na oborę I i gorzelnię.
23. Zabudowa wewnętrzna dziedzińca - warsztaty ze stolarnią i kuźnią.
24. Zabudowa południowej krawędzi dziedzińca folwarcznego ze spichlerzem.
25. Północna zabudowa podwórzka gospodarczego z oborą i nowymi budynkami (garaże).
26. Wnętrze dziedzińca gospodarczego.
27. Droga przecinająca podwórze gospodarcze i prowadząca do gorzelni.
28. Zabudowa południowej krawędzi dziedzińca - obora II.
29. Widok na zespół folwarczny od strony północno zachodniej.
30. Widok na zespół folwarczny od strony zachodniej.

Wkładkę założył:
(imię, nazwisko, data)

MNR i PR-S Szreniawa
Miejsce przechowywania negatywów:



Fot. 26.



Fot. 27.



Fot. 28.



Fot. 29.



Fot. 30.

1. Miejscowość

B U C Z E K W I E L K I

2. Obiekt (nazwa jak w karcie)

DOM OGRODNIKA

3. Zawartość wkładki (nazwa obiektu lub materiału uzupełniającego)

Opis, mat. fotograficzny.



1.

Sytuacja - zespół pałacowo - parkowy usytuowany został przy drodze głównej, prowadzącej w kierunku wschodnim do Sadogóry i do wsi Krzyżowniki, w kierunku północnym do wsi Piotrówka. Dom ogrodnika położony został w parku, w jego południowej części, W kierunku północnym od domu ogrodnika położony został pałac, południowym - obszerny staw.

Materiał i konstrukcja - fundamenty murowane z cegły ceramicznej na zaprawie wapiennej, zakończone u góry warstwą cegły sfazowanej i położonej na rolkę, fundamenty otynkowana z wyprowadzeniem na warstwie cegły na rolkę wysuniętego profilowania.

Ściany murowane z cegły ceramicznej na zaprawie wapiennej, w wątku mieszanym, wewnątrz i zewnątrz otynkowane tynkiem gładkim wapiennym.

Stropy drewniane, belkowe, z podsufitkami, otynkowane na uprzednio wykonanym odeskowaniu i macie trzcinowej.

Wieżba dachowa drewniana, o ustroju jętkowym, dach kryty dachówką ceramiczną karpiówką, podwójnie, w koronkę, na łątach. Kalenica uszczelniona gąsiorami ceramicznymi.

Otwory okienne o wykroju stojących prostokątów, wypełnione oknami drewnianymi, skrzynkowymi, dwurzędowymi, dwudzielnymi ze szczebliną poziomą w skrzydłach dolnych. Otwory poddasza wypełnione oknami drewnianymi, krosnowymi dwurzędowymi, dwudzielnymi ze szczebliną poziomą w skrzydłach dolnych. Otwory okienne piwnic w kształcie zbliżonym do kwadratu, wypełnione krosnami i siatką drucianą, osłonięte kratami metalowymi.

Otwory drzwiowe w kształcie stojącego prostokąta, wewnętrzne i zewnętrzne



2.

Wkładkę założył: J. Matuśiak 99.

(imię, nazwisko, data)

Miejsce przechowywania negatywów: MNRI PR-S Szreniawa

Wzór ODZ 1978 r.



3.



4.

drewniane, jednoskrzydłowe, konstrukcji ramowo - płycinowej, zewnętrzne z nadświetlem dzielonym pionowymi szczeblinami.

Posadzki w pomieszczeniach mieszkalnych i na poddaszu biała podłoga.

Rzut - budynek założony został na planie prostokąta wydłużonego na osi wschód zachód z wejściem od strony wschodniej. Pomieszczenia w układzie dwutraktowym, z klatką schodową prowadzącą na poddasze w części wschodniej budynku.

Bryła - budynek jednokondygnacyjny, częściowo podpiwniczony, nakryty dachem dwuspadowym o znacznym nachyleniu połaci i ścianach szczytowych zamkniętych trójkątnie, wyniesionych ponad płaszczyznę połaci dachu i ujętych w wysunięte kostki ceglane.

Elewacje - elewacje północna i południowa dwuosiowe o otworach rozmieszczonych symetrycznie względem osi środkowej elewacji. Elewacja wschodnia o otworze wejściowym przesuniętym ku skrajowi południowemu i otworze wejściowym kondygnacji przyziemia. Na wysokości poddasza na osi otwór okienny flankowany po bokach symetrycznie rozstawionymi świetlikami.. Elewacja zachodnia częściowo przesłonięta dobudówką. Wszystkie otwory okienne ujęte w dekoracyjne opaski o prostym, żłobionym profilu, proste wysunięte nadopienniki i podokienniki.

Instalacje - elektryczna.

Spis fotografii:

1. Elewacja północna.
2. Elewacja południowa.
3. Elewacja wschodnia.
4. Elewacja zachodnia.
5. Otwór okienny.



5

1. Miejscowość

BUCZEK WIELKI

2. Obiekt (nazwa jak w karcie)

OBORA II

3. Zawartość wkładki (nazwa obiektu lub materiału uzupełniającego)

Opis, mat. fotograficzny



Sytuacja - zespół folwarczny usytuowany został przy drodze głównej prowadzącej w kierunku zachodnim do Sadogóry i Krzyżownik oraz krzyżującej się z drogą prowadzącą w kierunku północnym do Trzciny. Obora II położona została w obrębie podwórza gospodarczego, w jego południowej części tworząc zabudowę tej jego krawędzi. W kierunku wschodnim od obory II znajduje się obora i stajnie, północnym - wasztaty. Od strony południowej obora II (podwórze gospodarcze) ogrodzone prętami stalowymi (przesłami ogrodzenia).

Materiał i konstrukcja - fundamenty murowane z cegły ceramicznej na zaprawie cementowo - wapiennej, obłożone zaprawą cementową.

Ściany murowane z cegły ceramicznej na zaprawie cementowo - wapiennej, w wątku mieszanym, otynkowane.

Stropy - drewniane, wsparte na dwóch rzędach słupów.

Wieżba dachowa drewniana, o ustroju krokwiowym, dach kryty papą na deskowaniu.

Otwory okienne - o wykroju prostokątów stojących, zamknięte odcinkowo, wypełnione oknami żeliwnymi, 12 - kwaterowymi, o dwóch rzędach kwater górnych uchylnych, oraz oknami wtórnymi o różnorodnych podziałach.

Otwory drzwiowe w kształcie stojących prostokątów, pierwotne zamknięte odcinkowo, wypełnione wrotami drewnianymi, dwuskrzydłowymi, deskowo - listwowo - zastrzałowymi, okutymi na zawiasy pasowe.

Posadzki - w części ubita ziemia oraz posadzka cementowa.

Rzut - budynek obory II założony został na planie wydłużonego na osi wschód-zachód prostokąta, z przybudówką od strony północnej (paszarnia) oraz wejściami od strony wschodniej i zachodniej (na przestrzał) i dodatkowymi od strony północnej i południowej (pierwotnie obora poprzeczna).



2. Wkładkę założył: J. Matusiak 89.

(imię, nazwisko, data)

Miejsce przechowywania negatywów: MNRI PR-S Szreniawa

Wzór ODZ 1978 r.



3.

Bryła - budynek jednokondygnacyjny, niepodpiwniczony, nakryty dachem płaskim o wysuniętym okapie, Budynek z wysuniętą przybudówką od strony północnej mieszczącą paszarnię.

Elewacje - elewacja wschodnia i zachodnia (wtórnie zmienione) o trzech parach wrót (środkowe wyższe) wozmieszczonych równomiernie i między nimi po jednej osi otworów okiennych.

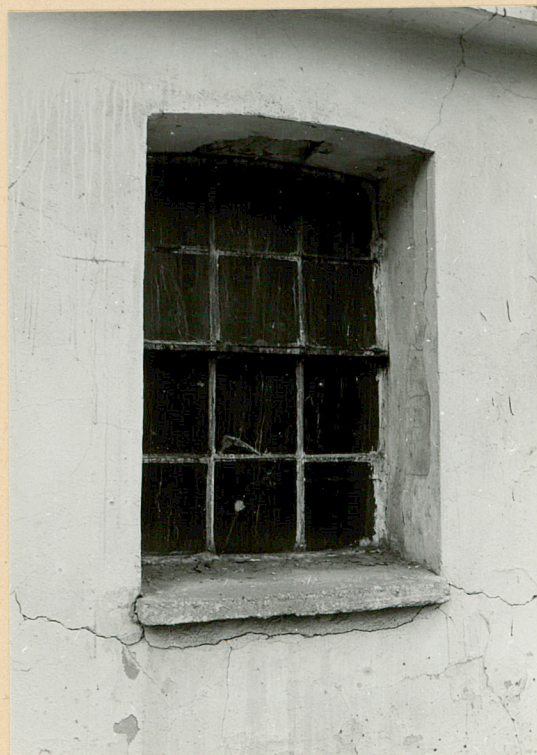
Elewacja południowa 15 - osiowa o trzech wejściach rozmieszczonych regularnie, między nimi i w skrajach elewacji po trzy osie otworów okiennych umieszczonych regularnie. Wszystkie otwory zamknięte odcinkowo. Elewacja północna pierwotnie rozwiązana analogicznie jak elewacja południowa, obecnie częściowo przesłonięta dobudówką mieszczącą paszarnię.

Wnętrze - jednoprzestrzenne, wsparte na dwóch rzędach słupów.

Instalacje - elektryczna, wodna.

Spis fotografii:

- 1.Elewacja południowa.
- 2.Elewacja zachodnia.
- 3.Elewacja północna.
- 4.Otwór okienny.
- 5.Elewacja wschodnia.



4.



5.

1. Miejscowość

BUCZEK WIELKI

2. Obiekt (nazwa jak w karcie)

MAGAZYN

3. Zawartość wkładki (nazwa obiektu lub materiału uzupełniającego)

Opis, mat. fotograficzny



1.



2.

Wkładkę założył: J. Matusiak VI.89 r.

(imię, nazwisko, data)

MNRiPR-S Szreniawa

Miejsce przechowywania negatywów:

Sytuacja - zespół folwarczny usytuowany został przy drodze głównej prowadzącej w kierunku zachodnim do Sadogóry, a w kierunku wschodnim do Komorzna, po obu jej stronach. Magazyn położony został w podwórzu gospodarczym w jego południowej części. Św. elewacją wschodnią przylega do budynku spi-chlerza. W kierunku zachodnim od magazynu prywatne gospodarstwo przyle-głe do zespołu folwarcznego.

Materiał i konstrukcja - fundamenty murowane z cegły ceramicznej na zaprawie wapiennej, otynkowane.

Ściany murowane z cegły ceramicznej na zaprawie wapiennej, w wążku krzyżowym.

Stropy - drewniane, belkowe, nagie.

Wieżba dachowa drewniana, dach kryty dachówką ceramiczną karpiówką podwój-niw w koronkę, na łątach. Kalenica oraz naroża uszczelnione gąsiorami ce-ramicznymi.

Otwory okienne o wykroju stojących prostokątów, zamknięte odcinkowo łukiem z cegieł o ściętych krawędziach ułożonych klinowo. Otwory wypełnione oknami żeliwnymi sześciokwaterowymi.

Otwory okienne w kształcie stojących prostokątów, zamknięte odcinkowo, wy-ppełnione wrotami drewnianymi, jednoskrzydłowymi, deskowo - listwowo - za-strzałowymi, okutymi na proste zawiasy pasowe.

Posadzki - na poddaszu biała podłoga, w pomieszczeniach magazynowych po-sadzka cementowa zatarta na gładko.

Rzut - budynek magazynów założony został na planie zbliżonym do kształtu litery L z wejściami do poszczególnych pomieszczeń od strony północnej, wschodniej i południowej (wtórne).



3.

Bryła - budynek jednokondygnacyjny, kształtem zbliżony do litery L, niepodpiwniczony, nakryty dachem dwuspadowym w zasadniczej części (o połaci wschodniej krótszej) i jednospadowym (pulpitowym) od strony południowej. ściana szczytowa od strony północnej wyniesiona ponad płaszczyznę połaci dachu, ujęta w nadwieszane kostki o schodkowym zakończeniu.

Elewacje - od strony podwórza gospodarczego o w zasadzie równomiernym rozmieszczeniu otworów okiennych i wejściowych umieszczonych na przemian. Od strony zachodniej (na zewnątrz podwórza gospodarczego) o otworach rozmieszczonych w narożach i wejściu przy skraju północnym tej części magazynów. Rozmieszczenie otworów podyktowane zostało względami funkcjonalnymi obiektu.

Wnętrze - podzielone na szereg odrębnych pomieszczeń z wejściami z zewnątrz budynku.

Instalacje - elektryczna.

Spis fotografii:

1. Część wschodnia od strony podwórza.
2. Część zachodnia na zewnątrz podwórza.
3. Widok od strony północnej.
4. Część północna od strony podwórza.
5. Otwór okienny magazynów.



4.



5.

1. Miejscowość

B U C Z E K W I E L K I

2. Obiekt (nazwa jak w karcie)

WARSZTATY

3. Zawartość wkładki (nazwa obiektu lub materiału uzupełniającego)

Opis, mat. fotograficzny



Sytuacja - zespół folwarczny usytuowany został po obu stronach drogi głównej prowadzącej w kierunku zachodnim do Sadogóry, a w kierunku wschodnim do Komorzna. Warsztaty (kuźnia i stolarnia) położone zostały w centrum podwórza gospodarczego, stanowiąc wewnętrzną zabudowę dziedzińca. W kierunku południowym od warsztatów znajduje się spichlerz, w kierunku północnym - obora.

Materiał i konstrukcja - fundamenty murowane z cegły ceramicznej na zaprawie wapiennej, zakończone u góry warstwą cegły ułożonej na rolkę, nietynkowane. Ściany murowane z cegły ceramicznej na zaprawie wapiennej, w kondygnacji poddasza konstrukcji szkieletowej, opierane zewnątrz deskami w ułożeniu pionowym.



Stropy - wtórne, betonowe w pomieszczeniach dawnej stolarni i kuźni, obecnie pomieszczenia magazynowe i garaże.

Wieżba dachowa drewniana, dach kryty dachówką, ceramiczną, karpiówką, podwójnie w koronkę, na łątach. Kalenica uszczelniona gąsiorami ceramicznymi.

Otwory okienne - o wykroju stojących prostokątów zamknięte odcinkowo, wypełnione oknami drewnianymi, krosnowymi, pojedynczymi jednorzędowymi, dwudzielnymi o szczeblinach poziomych podwójnych w skrzydłach dolnych. Pozostałe otwory wypełnione oknami stalowymi, wielokwaterowymi.

Otwory drzwiowe w kształcie stojących prostokątów, zamknięte odcinkowo, wypełnione wrotami drewnianymi, jedno i dwuskrzydłowymi deskowo - listwowo - zastrzałowymi, okutymi na zawiasy pasowe, oraz wtórne - deskowo - zastrzałowe.

Posadzki - cementowe, zatarte na gładko (kuźnia i stolarnia).

Tynki - zewnętrzne i wewnętrzne gładkie, wapienne, pobiałkowane wapnem.

Wkładkę założył: J. Matusiak VI.1989 r.
(imię, nazwisko, data)

Miejsce przechowywania negatywów: MNRiPR-S Szreniawa

Wzór ODZ 1978 r.



3.



4.

Rzut - budynek założony został na planie wydłużonego na osi wschód - zachód prostokąta z wejściami od strony północnej i południowej. Wnętrze dzielone ścianami działowymi na cztery pomieszczenia.

Bryła - budynek jednokondygnacyjny, niepodpiwniczony, z poddaszem użytkowym, nakryty dachem dwuspadowym o znacznym nachyleniu połaci i wysuniętym okapie. Ściany szczytowe zamknięte trójkątnie.

Elewacje - elewacja północna 6 - osiowa o nierównomiernie rozmieszczonych otworach okiennych. Elewacja południowa o pięciu parach wrót i otworach okiennych w osiach skrajnych elewacji. Otwory rozmieszczone nieregularnie. Elewacja wschodnia przesłonięta dobudówką nakrytą daszkiem pulpitem. Elewacja zachodnia przesłonięta czteroosiową dobudówką do wysokości kondygnacji poddasza z otworem na osi szczytu.

Elewacje wzdłużne do wysokości kondygnacji poddasza - murowane, wyżej konstrukcji szkieletowej opierane deskami w ułożeniu pionowym.

Instalacje - elektryczna siły i światła.

Spis fotografii

1. Elewacja południowa.
2. Elewacja północna.
3. Elewacja wschodnia.
4. Otwór okienny.
5. Elewacja zachodnia.



5.