

14004

1. Obiekt

1695/2

Dzwonnica

2. Czas powstania

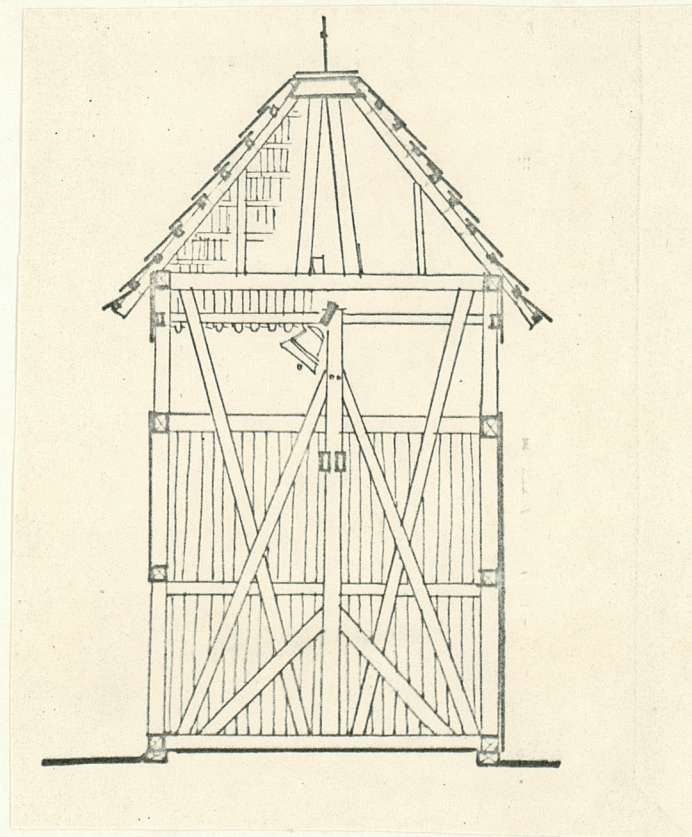
1911 r.

3. Miejscowość

DROŻKI

WIELKOPOLSKA

11. Zdjęcia, plan sytuacyjny, rzuty



autor zdjęć W. Grygorczyk
data wykonania VIII 1979 r.
miejsce przechowywania negatywów



4. Adres

nr hipoteczny

5. Przynależność administracyjna

województwo kaliskie

gmina Rychtal

6. Poprzednie nazwy miejscowości

7. Przynależność administracyjna
przed 1.VI.1975

województwo poznańskie

powiat Kepno

8. Właściciel i jego adres

Archidiecezja Poznańska

9. Użytkownik i jego adres

parafia wyznania rzymsko-katolic-
kiego w Nowej Wsi Książęcej

10. Rejestr zabytków

Nr 265/677/D data 14.07.1964

12. Autorzy, historia obiektu, określenia stylu.

Fundacji Filipa Nowaka z Droszek w 1911 roku, poprzednie dzwony pochodziły ze starszego kościoła w Kępnie, jeden skradziono w 1917, drugi w 1943 roku.

13. Opis (sytuacja, materiał i konstrukcja, rzut, bryła, elewacje, dach, wnętrze wyposażenie, instalacje)

Usytuowana na pn.-wsch. od kościoła, wokół terenu przykościelnego dworski park krajobrazowy. Wejście od zach.

Na ceglanej podmurówce, otynkowanej, drewniana konstrukcja ścian o słupach wysokości wieży, ryglach jej szerokości, z zastrzałami, oszalowana pionowo deskami; więźba dachowa krokwiowa wzmocniona ukośnie ustawionymi słupami na płatwiach stopowych; dach kryty gontem. Podłoga biała w przyziemiu. Drzwi deskowe na spongach z powierzchniowym zamkiem skrzynkowym, zawiasy pasowe. Na planie prostokąta. Wewnątrz konstrukcja dzwonowa słupowo-ryglowa z zastrzałami i kleszczami ściągniętymi żelaznymi klamrami; przeznaczona na trzy dzwony.

Od zach. na osi drzwi w przyziemiu; otwory prostokątne wysokości około 1 m między słupami pod okapem na każdym z boków. Dach czterospadowy z metrową kalenicą zwieńczony krzyżem łacińskim z żelaznego płaskownika.

Wyposażenie, dzwon średniej wielkości z inskrypcjami, na głowicy: Sigmund Götz Goss Mich in Breslau Anno 1686: Franciscus Drabik Beuefactor //, na płaszczu wizerunek św. Andrzeja i napis: S. Andrea Ora Pro Nobis.//.

14. Kubatura 137 m ³	15. Powierzchnia użytkowa 19 m ²	16. Przeznaczenie pierwotne dzwonnica	17. Użytkowanie obecne dzwonnica
18. Prace budowlane i konserwatorskie, ich przebieg i dokumentacja		19. Stan zachowania (fundamenty, ściany zewnętrzne, ściany wewnętrzne, sklepienia, stropy, konstrukcje dachowe, pokrycie dachu, wyposażenie i instalacje) Stan zachowania dobry. Lekko spróchniałe drewno.	
20. Najpilniejsze postulaty konserwatorskie			

21. Akta archiwalne (rodzaj akt, numer i miejsce przechowywania)

22. Bibliografia

23. Źródła ikonograficzne i fotografie (rodzaj, miejsce przechowywania, sygnatury)

24. Uwagi różne Wykonać kartę ewidencyjną dla dzwonu.

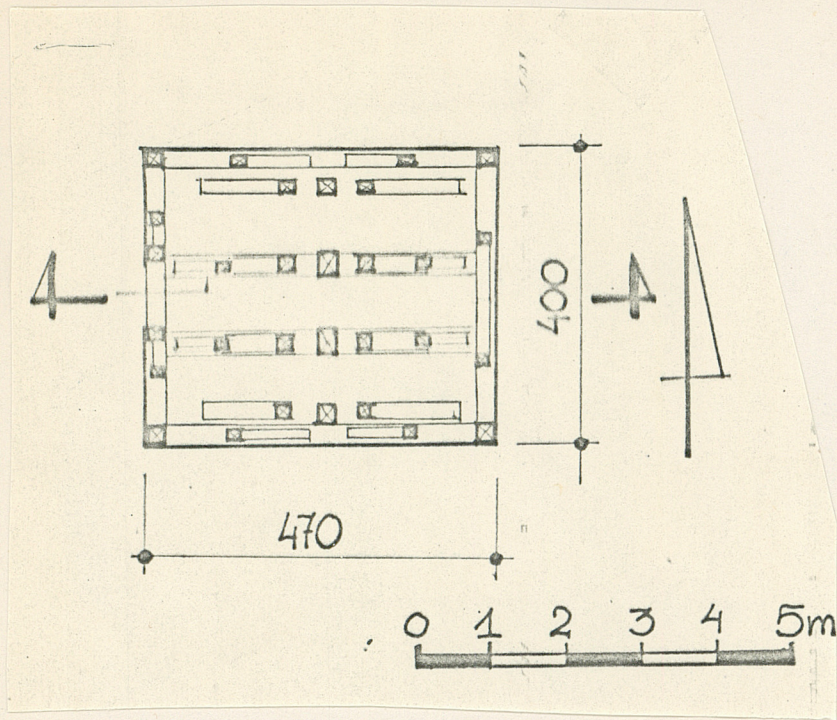
Założono wkładkę z uzupełnieniem punktu 11

25. Wypełnił VIII 1979 rok

26. Sprawdził

Paweł Olaf Jaskanis
plan-Jarosław Dobrowolski

1. Miejscowość	2. Obiekt (nazwa jak w karcie)	3. Zawartość wkładki (nazwa obiektu lub materiału uzupełniającego)
DROŻKI	Dzwonnica	Uzupełnienie punktu 11.



Wkładkę założył: W. Grygorczyk, J. Dobrowolski, VIII 1979 r.
(imię, nazwisko, data)

Miejsce przechowywania negatywów:

Jedn. Wyd. Akcyd. Olsztyn zam. 1299/S/78
©IGraf. ZP. Ostróda zam. 1040 n. 20000

Włóś ODZ 1978 r.