

42  
20442

OŚRODEK DOKUMENTACJI  
ZABYTEKÓW W WARSZAWIE  
Karta Ewidencyjna Zabytków  
Architektury i Budownictwa

A	B	C	D	E	F	G	H	I	J	K	L	Ł	M	N	O	P	R	S	T	U	V	W	X	Y	Z	Nr
---	---	---	---	---	---	---	---	---	---	---	---	---	---	---	---	---	---	---	---	---	---	---	---	---	---	----

1. Obiekt	2. Czas powstania	3. Miejscowość
Kamienica Stary Rynek 49	XV/XVI w.	Poznań

Zdjęcia, plan sytuacyjny, rzuty



4. Adres
Stary Rynek 49
61-722 Poznań
nr hipoteczny [redacted]
5. Przynależność administracyjna
województwo wielkopolskie
powiat
gmina m. Poznań
6. Poprzednie nazwy miejscowości
7. Przynależność administracyjna przed 1999 r.
województwo poznańskie
8. Właściciel i jego adres
[redacted]
9. Użytkownik i jego adres:
j/w i inni najemcy
10. Rejestr zabytków
Nr A 85
data 30.11.1974 r.



12. Autorzy, historia obiektu, określenie stylu

Pierwotnie zapewne kamienica gotycka, wzmiankowana w 1514 r. jako własność J. Nestebergera. W II połowie XV w. rozpoczęto jej przebudowę. Kamienicę jednocześnie powiększono, dobudowując do niej tylną oficynę, co jest wyraźnie widoczne w zachowanych murach piwnicznych. W 1534 dom należy do F. Schmalza a od 1573 do Schedla. Pomiędzy 1648 r. a 1687 r. właścicielami kamienicy są Ligęzowie. W Początku XVIII w. właścicielem jest radca Creps. W 1723 r. kamienicę sprzedano J. Wolnskiemu, którego rodzina posiada ją do 1795 r. Około 1829 r. właścicielami są Bednarkiewiczowie. Kamienicę przebudowano pierwotnie ok. 1560 r. nadając jej renesansowy charakter i wystrój wnętrz, pozostawiając późnogotycką fasadę, która uległa zniszczeniu w 1849 r. Przebudowana znacznie w 1942 r. podczas działań wojennych w lutym 1945 r. uległa prawie całkowitemu zniszczeniu, poza zachowanym fragmentem oryginalnych, gotyckich piwnic. Odbudowana od przyziemia w l. 1947 – 1953, wg projektu S. Sawickiego. Elewacja reprezentacyjna od strony Starego Rynku otrzymała późnorenesansowy wystrój wg projektu Wł. Wojciechowskiego na podstawie archiwalnego rysunku Quasta z 1841 r. Dekorację sgraffitową na fasadzie wykonał art. pl. E. Wasilikowski.

13. Opis

Kamienica usytuowana jest w zwartej zabudowie wschodniej pierzei Starego Rynku, pomiędzy kamienicami Stary Rynek 48 i Stary Rynek 50, w kwartale pomiędzy ul. Woźną i ul. Wodną. Wzniesiona na planie wydłużonego prostokąta, z trójosiową wąską elewacją od strony Starego Rynku. Wybudowana z cegły ceramicznej pełnej, z częściowym użyciem oryginalnych ciosów kamiennych w zachowanej partii fundamentów i piwnic. W całości podpiwniczona, trójtraktowa, z wydzielonym, mieszkalnym poddaszem. Konstrukcja dwuspadowego dachu drewniana, kryta dachówką ceramiczną karpiówką. Piwnice gotyckie, sklepienie kolebkowo. Na parterze po lewej stronie, wąska sień przelotowa. Nieistniejące obecnie pierwotne sklepienie pochodziło z 1560 r. i nawiązywało swoimi zwierciadlanymi formami do Qadrowskiego sklepienia piętra Ratusza. Część przyrynkowa tego sklepienia, znana i opisana przez M. Wicherkiewiczową, dekorowana była w lunetach medalionami z przedstawieniami paszczy lwów. Obecnie pomieszczenie to pełni funkcję lokalu użytkowego z zrekonstruowanym sklepieniem kolebkowym z lunetami. Wyższe kondygnacje trójtraktowe, wg projektu S. Sawickiego, nie posiadają dekoracji architektonicznej. Stropy i schody o konstrukcji ceramicznej. Parter, obecnie przebudowany, mieści w dwu bocznych osiach wejścia, z których lewe zakończone łukiem, prawe prosto, oba ujęte opaskami. Pomiędzy nimi szerokie, zamknięte łukiem okno wystawowe z opaską architektoniczną. Ponad nimi daszek na całej szerokości fasady, kryty blachą miedzianą na konstrukcji drewnianej, wsparty na drewnianych kroksztynach. Elewacja wykonana metoda tynku półszlachetnego z dekoracją sgraffitową w partii kondygnacji. Pomiędzy drugą i trzecią, na osiach, przedstawienia personifikacyjne głów muz. Reszta dekoracji fasady jako prosty ornament architektoniczny o motywach geometrycznych. Elewacja reprezentacyjna od strony Starego Rynku trójosiowa, neorenesansowa, zrekonstruowana podczas odbudowy w latach 1947 – 1953, trójkondygnacyjna, zwieńczona neorenesansowym szczytem, z trójkątnym naczółkiem. Fasada oddzielona od szczytu profilowanym gzymsem, ponad którym proste podziały szczytu ujęte lizenami i niewielkimi wolutami, z których wyższa para zakończona jest dekoracyjnymi sterczynami. Pod naczółkiem, w osi szczytu małe okienko koliste, nad gzymsem okno, po jego bokach małe okienka dachowe. Okna fasady ujęte architektonicznymi opaskami przy czym dodatkowo na pierwszym piętrze posiadają dekoracyjne podokienniki i naczółki. Reszta dekoracji fasady jako prosty ornament architektoniczny o motywach geometrycznych. Stolarka drzwiowa i okienna drewniana. Tylna elewacja prosta, bez detalu architektonicznego. Budynek wyposażony jest w techniczne instalacje komunalne.



14. Kubatura  <b>1926 m3</b>	15. Powierzchnia użytkowa  <b>576 m2</b>	16. Przeznaczenie pierwotne  <b>dom mieszkalny</b>	17. Użytkowanie obecne <b>dom mieszkalny z usługami w parterze i piwnicach</b>
18. Prace budowlane i konserwatorskie, ich przebieg i dokumentacja  1947 – 1953 odbudowa ze zniszczeń wojennych wg proj. S. Sawickiego i Wł. Wojciechowskiego 1953 – 1954 dekoracja sgraffitowa na elewacji art. pl. E. Wasilikowski 1980 remont kapitalny dachu wg proj. PP PKZ 1986 rewaloryzacja elewacji wg proj. PP PKZ oraz konserwacja detalu architektonicznego  ⇒		19. Stan zachowania (fundamenty, ściany zewnętrzne, ściany wewnętrzne, sklepienia, stropy, konstrukcje dachowe, pokrycie dachu, wyposażenie i instalacje)  <b>dobry</b>	
20. Najpilniejsze postulaty konserwatorskie			



21. Akta archiwalne (rodzaj akt, numer i miejsce przechowywania)

1. Plany archiwalne m. Poznania. Biblioteka UAM. Dz. Kartograficzny.
2. Adressbuch der Provinzialhauptstadt Posen- księgi adresowe m. Poznania. WAP.
3. Staadtische Feuer-Societaat Posen 1804-1918- Akta Ubezp. Towarz Ognioiw.m. Poznania. WAP
4. Plany piwnic i plany St. Rynku – archiwum MKZ

22. Bibliografia

1. J. Khote. „ Verzeichnis der Kunstdenkmaaler der Provinz Posen“ . 1896.
2. A. Grotte. „ Das Burgerhaus in der Posner Landen“. 1932.
3. Z. Białłowicz. „ Inwentaryzacja zabudowy parcel obrzeżnych St. Rynku w Poznaniu“. 1953.
4. I. Jasiecka. H. Kondziela. „ Przegląd zabytków m. Poznania“. 1965.
5. H. Kondziela. „ Stare Miasto w Poznaniu“. Wyd. Pozn . 1971.
6. Z. Zakrzewski. „ Ulicami mojego Poznania“. Wyd. Pozn. 1985.
7. „Dzieje Poznania“. Pod red. J. Topolskiego. PWN. 1988.
8. M. Wicherkiewiczowa. „ Rynek poznański i jego patrycjat“. Wyd. Miejskie. 1988 .
9. W. Gałka. „ O architekturze i plastyce dawnego Poznania ...“. Wyd. Miejskie. 2001.

23. Źródła ikonograficzne i fotografie (rodzaj, miejsce przechowywania, sygnatury)

- plany kamienicy - zbiory archiwalne MKZ
- aksonometria – Z G i K M GEOPOZ. Rys. A. Wielgosz. Poznań. 2000.
- Zdjęcia archiwalne – fototeka MKZ

24. Uwagi różne

karta „zielona” wyk. I. Jasiecka. 1953. archiwum MKZ

25. Opracował

Tekst Anna Mayer

Plany, rysunki Anna Mayer

Zdjęcia fotogr **WA. Mayer**

Miejsce przechowywania negatywów fototeka MKZ

*Karta po wypełnieniu podlega ochronie na podstawie przepisów prawa autorskiego.*

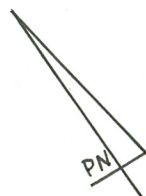
26. Adnotacje o inspekcjach, informacje o zmianach (data, nazwisko wypełniającego)

27. Załączniki

wkładka do karty ewidencyjnej - załącznik nr 1

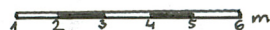
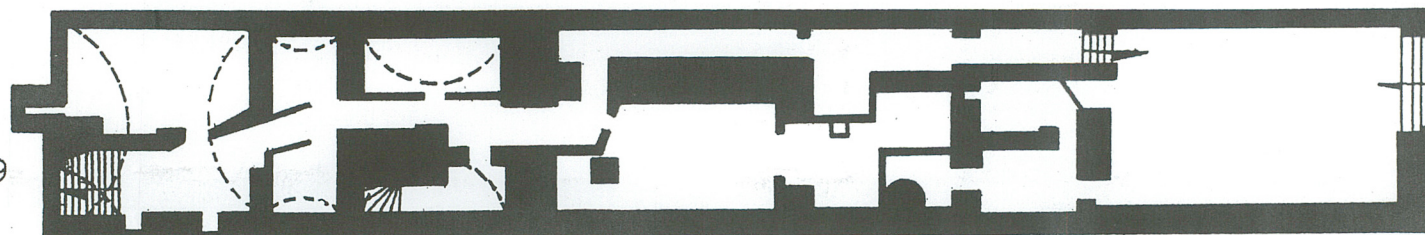


1. Miejscowość  <b>Poznań</b>	1. Obiekt (nazwa jak w karcie)  <b>Kamienica Stary Rynek 49</b>	1. Zawartość wkładki (nazwa obiektu lub materiału uzupełniającego) Awers- rzut piwnic, zdjęcie fragmentu sklepienia wielkiej sieni Rewers – zdjęcie szczytu, zdjęcia fragmentów sklepienia wielkiej sieni - rekonstrukcja
-------------------------------------	-----------------------------------------------------------------------	------------------------------------------------------------------------------------------------------------------------------------------------------------------------------------------------------------------------------------



SKALA 1 : 200

Nr 49

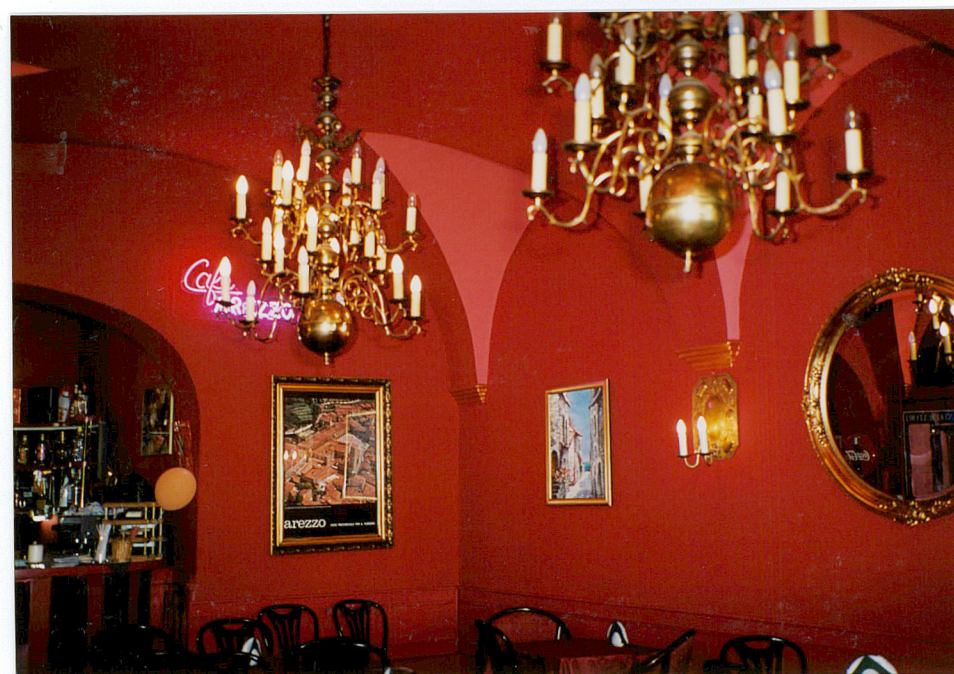


Stary Rynek 49  
rzut piwnic



Wkładkę założył: A. Mayer  
Miejsce przechowywania negatywów: fototeka MKZ







1. Miejscowość POZNAŃ	5. Obiekt (nazwa jak w karcie) oraz adres  Kamienica Ligenzowska Stary Rynek 49	6. Zawartość wkładki  Historia Opis
2. Gmina Poznań		
3. Powiat poznański		
4. Województwo wielkopolskie		

**Historia** Wytyczenie pierwotnych działek pod zabudowę wokół Starego Rynku nastąpiło w okresie lokacji. Obecna linia zabudowy pierzei wschodniej jest znacznie cofnięta w stosunku do pierwotnej. Parcela, jak niemal wszystkie rynkowe jest dwufrontowa. W 1 ćw. XV w. kamienica stanowiła własność patrycjuszowskiej rodziny Fawków, dobrodziejów kościoła farnego, potem Walkierów; w 1502 od Łukasza Ostróżki nabył Jan Nestelberger, kupiec i ławnik miejski, zm. 1520; w 1534 należała do Fryderyka Schmalza, który handlował saletą i winem; w XVII w. do rodu Ligenzów. Jakub Ligenza lekarz i sekretarz króla Jana Kazimierza uzyskał szereg przywilejów. W początkach w. XVIII posiadał radca Cerps, 1773 nabył Józef Wolński rodem z Krakowa, introligator i księgarz. Działalność księgarską prowadził przy ul. Wodnej. W 1789 po Teodorze Wolskiej zamężnej Weichtin odziedziczyły Rozalia Kempfner i Katarzyna Bednarkiewicz, obie z Weichtinów; od 1818 całość w posiadaniu Bednarkiewiczów; 1844 nabył Jakub Michał Plock, kupiec meblowy; 1854 Samuek Kantorowicz, 1859 Michaelis Landsberger, 1873 kupiec Izig(Izaak) Levy z żoną, 1904 wdowa Joanna, 1906 Samuel Samter, rentier, 1907 Zygfryd Mottek kupiec i producent bielizny, 1922 Juliusz Schreiber kupiec z Chojnic, 1933 Juliusz Rączka z Poznania kupiec, 1935 Antonii Dzikowski z Leszna, również kupiec, który zmarł 1969, odziedziczyli spadkobiercy, obecnie siostry [REDAKTED].

Późnorenesansowy charakter nadali fasadzie kamienicy Ligenzowie. Znamy ją z ryciny autorstwa Ferdinada von Quasta z 1841. Opis z 1804 podaje wymiary zabudowy: kamienica frontowa 7x24,30m, trójkondygnacyjna, piwnice i parter przesklepione; tylny dom również trójkondygnacyjny, 7x12,80m, piwnice i parter przesklepione; obie kamieniczki połączone były po południowej stronie podwórza gankiem (ok. 4 x 1,50m). W 1 poł. XIX w. w tej kamienicy prowadził handel win spolonizowany kupiec pochodzenia niemieckiego Wincenty Rosse, zaś jego syn Antonii sklep papierniczo-galanteryjny, był on współzałożycielem „Dziennika Poznańskiego”. W 1849 dom został poważnie przebudowany, zupełnie zmieniono fasadę likwidując ozdobny szczyt. Pozostawiono gotyckie piwnice. Kolejna przebudowa miała miejsce w 1871; wygląd fasady dokumentuje pocztówka z 1899. Najstarszy plan sytuacyjny pochodzi dopiero z 1900. W 1903 nastąpiła modernizacja całej zabudowy. Nową fasadą nadał kamienicy frontowej w 1907 Martin Sonabend na zlecenie ówczesnego właściciela Zygfrйда Mottka. Zgodnie z ówczesnymi potrzebami dwie najniższe kondygnacje zostały przekształcone w jednoprzestrzenne wnętrza sklepu, co w elewacji odzwierciedlone zostało ujęciem ich wielką arkadą o spłaszczonym łuku i maksymalnym przeszkleciem. Dwie górne kondygnacje elewacji miały tradycyjny charakter z podziałem na trzy osie, na ostatnim piętrze wydzielone pilastrami i zwieńczone tympanonem. Rezultatem przebudowy było zniszczenie średniowiecznych sklepień. Do fasady z końca XIX w. powrócili Niemcy w okresie okupacji. W 1945 budynek zachował fasadę i mury obwodowe, ale wnętrze było całkowicie zrujnowane, zachował się masywny strop nad drugą kondygnacją (sklepem). Kamienica została ujęta w planie odbudowy opracowanym przez Oddział Planowania Rozbudowy Miasta UM. Już w styczniu 1946 przewidziano powrót do elewacji renesansowej. W lipcu właściciel A. Dzikowski złożył projekt odbudowy opracowany przez Stefana Sawickiego, który został zatwierdzony. Na parterze powstał sklep z zapleczem, na piętrach dwupokojowe mieszkania. Dwie najwyższe kondygnacje zostały wykończone przez wojsko w zamian za 25 lat odstąpienia mieszkań dla rodzin wojskowych. Rekonstrukcję fasady wg ryciny Quasta zaprojektował Włodzimierz Wojciechowski, dekorację sgraffitową wykonał Eustachy Wasilkowski, 1955. Właściciel krótko prowadził sklep galanteryjny, w 1955 parter przejęła Spółdzielnia „Społem” na sklep z zabawkami, później mieścił się tam sklep z telewizorami, a następnie Cepelia, po niej kawiarnia Arezzo. Właściciel otrzymał nakaz odbudowy domu tylnego, ul. Klasztorna 18, a kiedy nie był w stanie tego wykonać podjęto procedurę wywłaszczeniową metodą przymusowego wykupu, którą zrealizowano w I. 60. XX w. na rzecz Usługowej Spółdzielni Inwalidów. W I. 70. XX w. podzielono na pół maleńkie podwórko. W I. 90. właścicielom udało się odzyskać pełne prawa do kamienicy frontowej. W piwnicy działał popularny sklep z artykułami indyjskimi, na parterze kawiarnia. Obecnie parter i piętro przeznaczone zostały na cele gastronomiczne, na drugim piętrze i poddaszu znajduje się mieszkanie jednej z właścielek.



## Opis

**MATERIAŁ, KONSTRUKCJA, TECHNIKA** Stan budynku po odbudowie z 1947-55. **Fundamenty** z kamienia i cegły palonej. **Ściany** główne piwnic murowane, ceglane XV-XVI w.; ściany działowe piwnic wtórne, lekkiej konstrukcji, całość obłożona płytami gipsowo-kartonowymi. Ściany zewnętrzne i wewnętrzne murowane, z cegły palonej, częściowo gotyckie, częściowo na zaprawie cementowo-wapiennej, tynkowane. **Sklepienia** piwnic ceglane, kolebkowe. **Stropy** ogniotrwałe XX w. **Wieżba dachowa** niedostępna, po remoncie z l. 80. XX w. **Dach** dwuspadowy, kryty karpiówką w koronkę. **Posadzki** w piwnicy z płytek ceramicznych, nowe. Posadzka w sieni z lastryko zdobiona przy wejściu ciemnym obramieniem z rozetką pośrodku i datą 1907, dalej przykryta deskowaniem. **Podłogi** drewniane, deskowe, w pokojach parkietowe. **Schody** do części mieszkalnej żelbetowe, dwubiegowe powrotne, balustrada metalowa, poręcz drewniana; z czasu odbudowy. Schody do piwnic jednobiegowe z zakrętem w dolnej części, konstrukcja niewidoczna, stopnie drewniane, po 2000. Schody wewnętrzne w lokalu jednobiegowe, konstrukcja metalowa, bez podstopni, stopnie drewniane, nowe. **Drzwi** zewnętrzne od strony Rynku do lokalu pełne, nadświetle przesłonięte kratą żelazną, jednoskrzydłowe, ramowo-płycinowe, licowane poziomymi, szerokimi listwami, płyciny wypełnione rozetami, górna rozeta częściowo przeszklona, dolna reliefowa z motywem akantu, l. 50 XX w. Drzwi do części mieszkalnej drewniane, krosnowe, jednoskrzydłowe, ramowo-płycinowe licowane czterema równoległymi, symetrycznie ułożonymi szerokimi listwami, l. 50 XX w. Drzwi na podwórze nowsze. **Okna** wszystkie zespolone powtarzające podziały wcześniejszych, w fasadzie czteropodziałowe. W lokalu okno bez podziałów w szerokim otworze pełnym.

## Stan zachowania

Fundamenty i ściany główne w stanie dobrym i dostatecznym. Ściany wewnętrzne parteru i pierwszego piętra w znacznej części zniesione. Sklepienia kolebkowe z lunetami z desek na siatce nad parterem, wykonane podczas odbudowy powojennej, zniesione po 2001r. Schody, drzwi, okna w stanie dobrym. Wieżba dachowa niewidoczna, pokrycie dachowe szczelne.

## Najpilniejsze postulaty konserwatorskie

Odstąpienie ścian i sklepień gotyckich piwnic poprzez usunięcie ścianek gipsowo-kartonowych. Są one dobrze zachowane i mają duży potencjał. Ochrona fasady wraz z drzwiami wejściowymi, szczególnie drzwiami do lokalu użytkowego, całość 1955.

## Źródła

Sąd Rejonowy w Poznaniu, Poznań Stare Tom II k. 49; KW 1

Archiwum Państwowe w Poznaniu (APP), Ub. Ogn. sygn. 220; Akta miasta Poznania (AmP), sygn. I 1914, I 1915, I 1916; AmP sygn.4372, k.65

UM MKZ, krata zielona, l. Jasiocka 1956

UM WiU, sygn.2286/ 14475, 14476

## Bibliografia

M. Wicherkiewiczowa, Rynek poznański i jego patrycjat, Poznań 1925, s.78

J. Wiesiołowski, Najstarszy spis obywateli miasta Poznania z1514 roku, KMP 1996/3, s. 171, poz. 28

I. Jasiocka, H. Kondziela, Przegląd zabytków miasta Poznania, Poznań 1965 s.47

H. Kondziela, Stare miasto w Poznaniu, Poznań 1971 s. 112

Z. Zakrzewski, Przechadzki po Poznaniu lat międzywojennych, Warszawa 1983, s. 31

J. Skuratowicz, Architektura Poznania 1890-1918, Poznań, 1991, s.354

M. Warkoczewska, Właściciele i mieszkańcy kamienic przyrynkowych w czasie wielkich przemian na przełomie XIX i XX wieku w: KMP 2003/2 s.350

A. Jazdon, Jak na rynku książką handlowano, KMP 2003/2 s.374



1. Miejscowość POZNAŃ	5. Obiekt (nazwa jak w karcie) oraz adres  Kamienica Ligenzowska Stary Rynek 49	6. Zawartość wkładki  Ikonografia Spis ilustracji Ilustracje archiwalne
2. Gmina Poznań		
3. Powiat poznański		
4. Województwo wielkopolskie		

Ikonografia

APP, AmP sygn.4372, k.65; Ub. Ogn. sygn. 220

UM MKZ, krata zielona, I. Jasiecka 1956

Magdalena Warkoczewska, Widoki starego Poznania, Poznań 1960

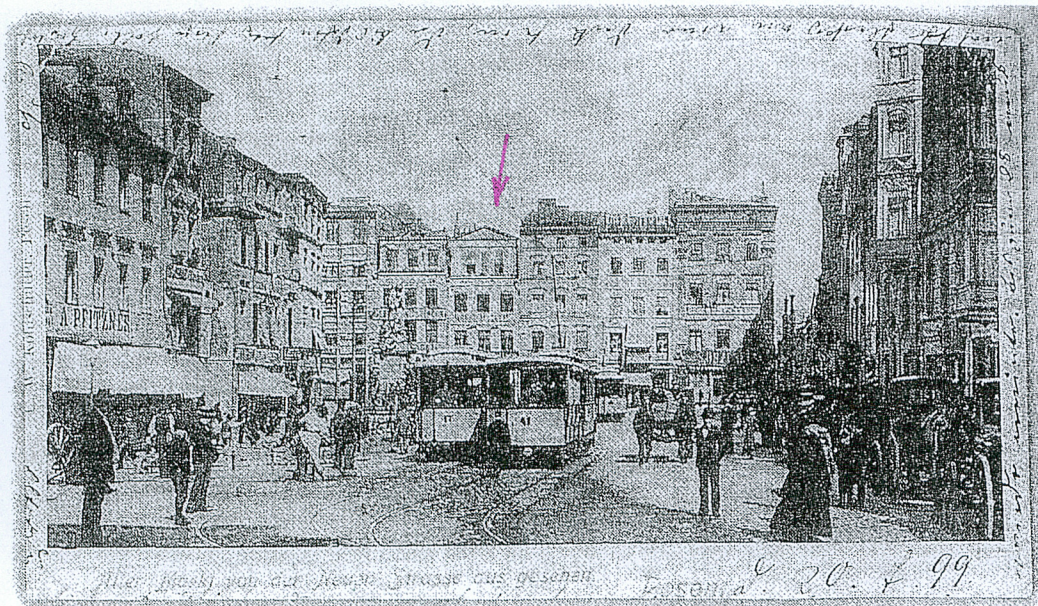
H. Kondziela, Stare miasto w Poznaniu, Poznań 1971 il. 72, 73

**SPIS ILUSTRACJI**

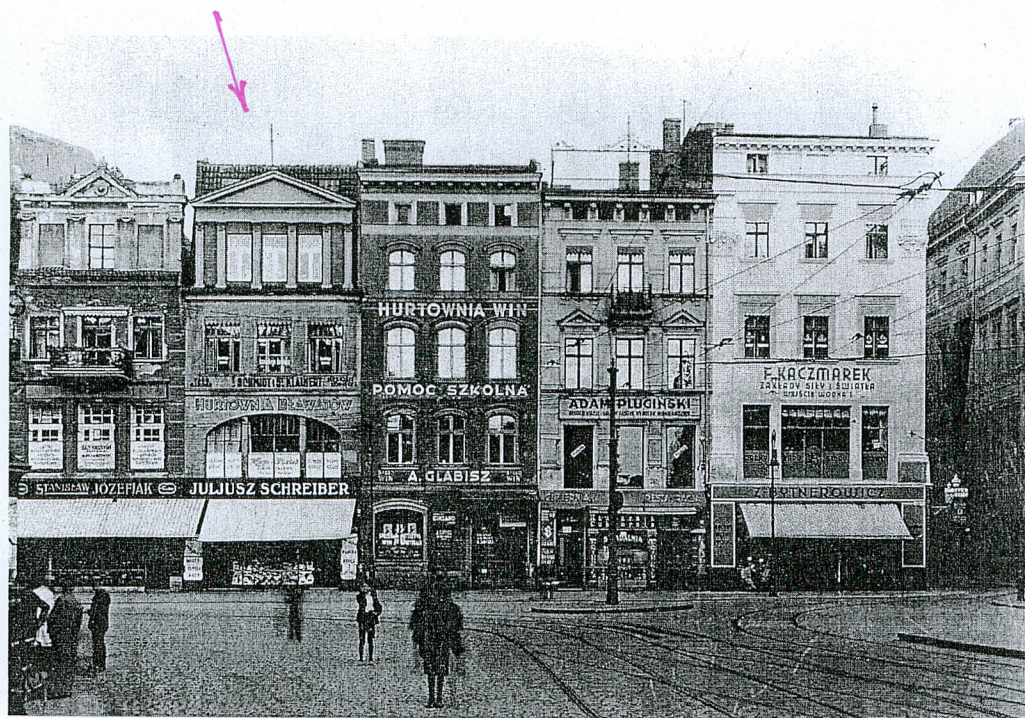
1. rysunek Quasta 1841
2. karta pocztowa z 1899
3. projekt fasady z 1907
4. fotografia fasady przed 1939
5. fotografia z 1945
6. plan sytuacyjny z 1946 z projektowaną granicą odbudowy
7. przekrój i więźba dachowa z 1946
8. projekt rekonstrukcji obu elewacji 1948
9. rzut II piętra z układem mieszkania 1948
10. dolna część fasady, projekt 1955
11. rzut przyziemia 1955
12. kopia rzutu z zaznaczeniem zachowanych sklepień gotyckich (stan z 2016)
13. widok kamienicy w pierzei rynku
- 14-17. fasada, detal
18. fasad – drzwi do części mieszkalnej
- 19-20. posadzka w sieni
21. fasada – drzwi do lokalu
- 22-26. wnętrze przyziemia
27. wnętrze – pierwsze piętro
28. schody do piwnic
- 29-31. sklepienia w piwnicach
32. piwnice - korytarz
33. piwnice – miejsce po pierwotnych schodach



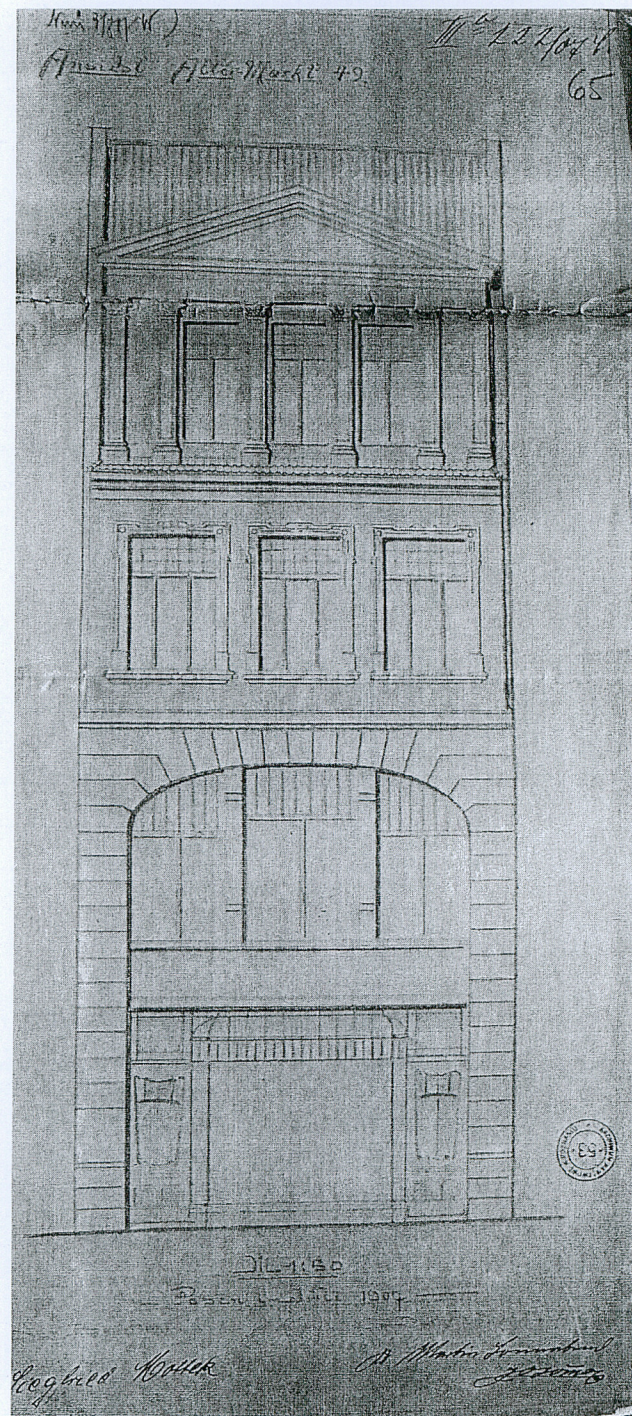




2



4



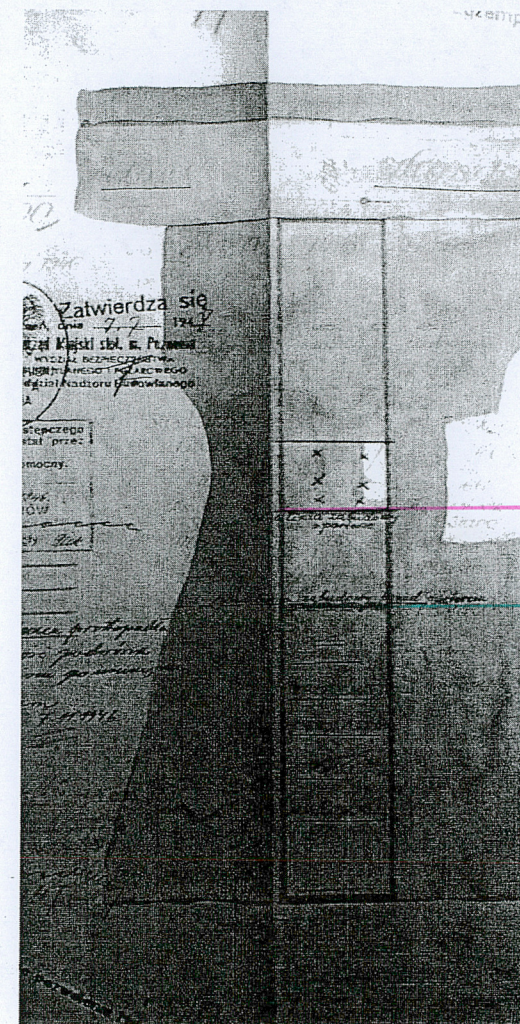
3



1. Miejscowość POZNAŃ	5. Obiekt (nazwa jak w karcie) oraz adres  Kamienica Ligenzowska Stary Rynek 49	6. Zawartość wkładki  Ilustracje archiwalne
2. Gmina Poznań		
3. Powiat poznański		
4. Województwo wielkopolskie		



5



6

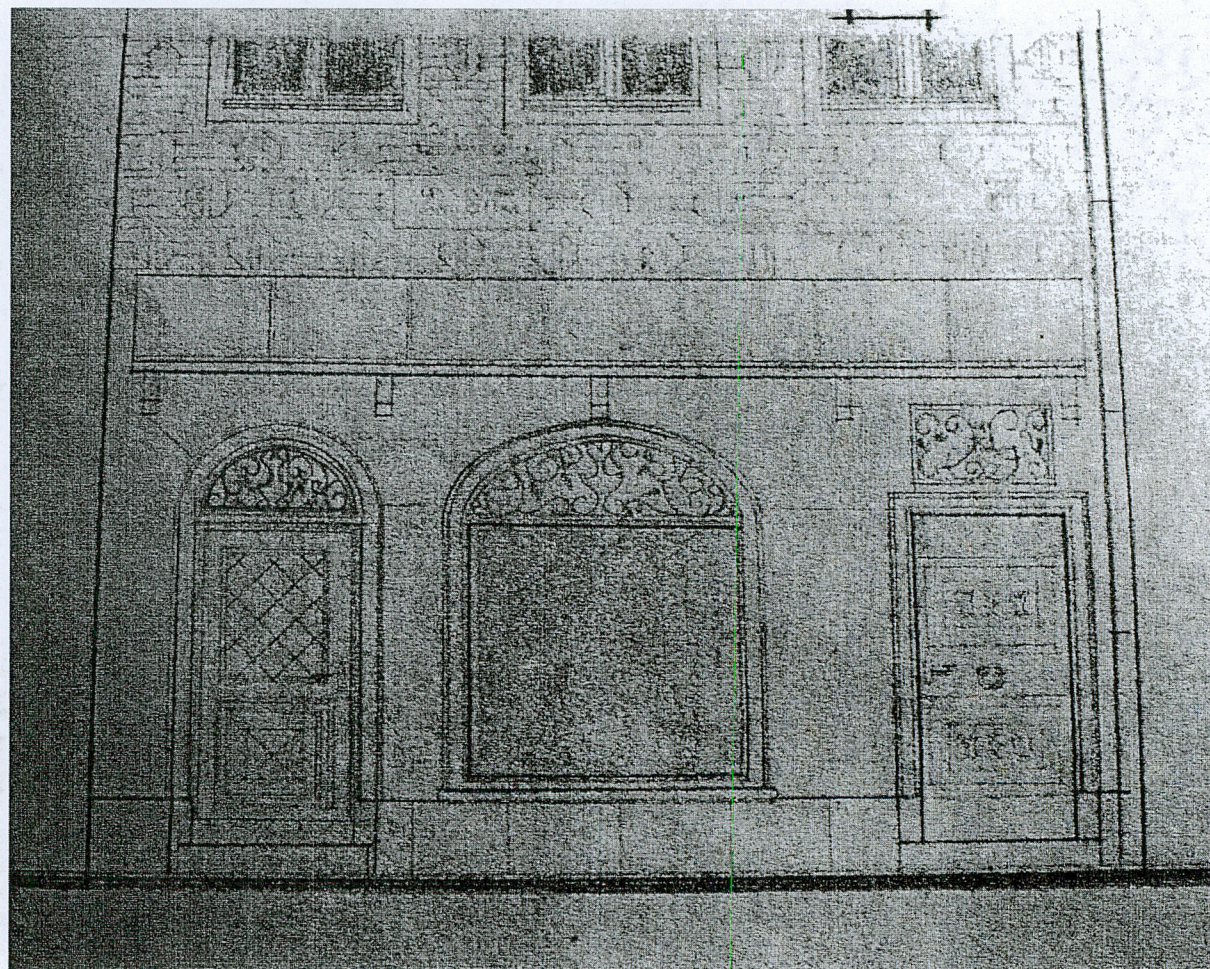
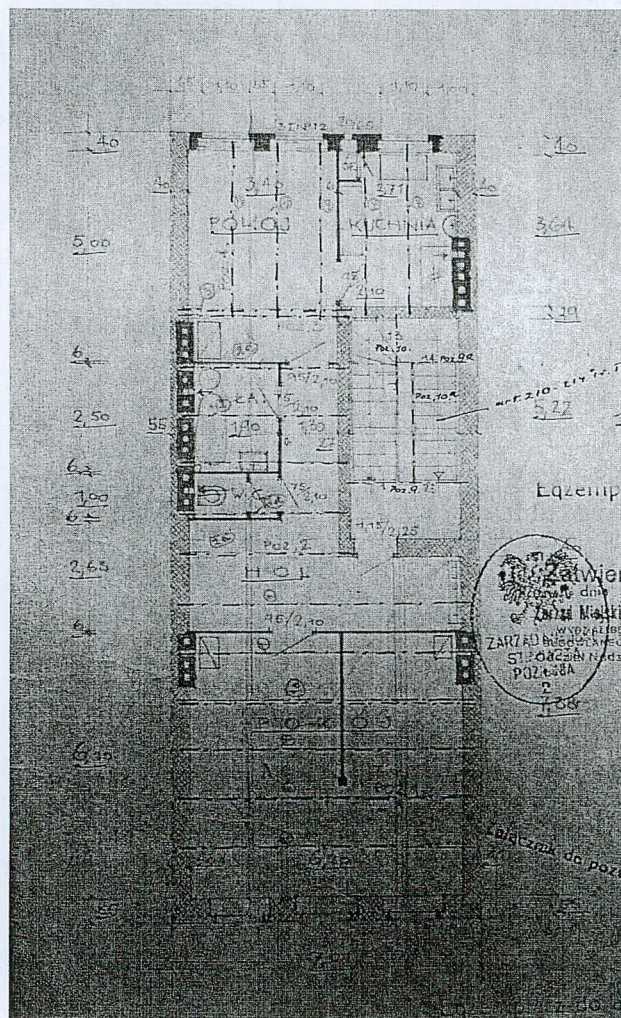


7

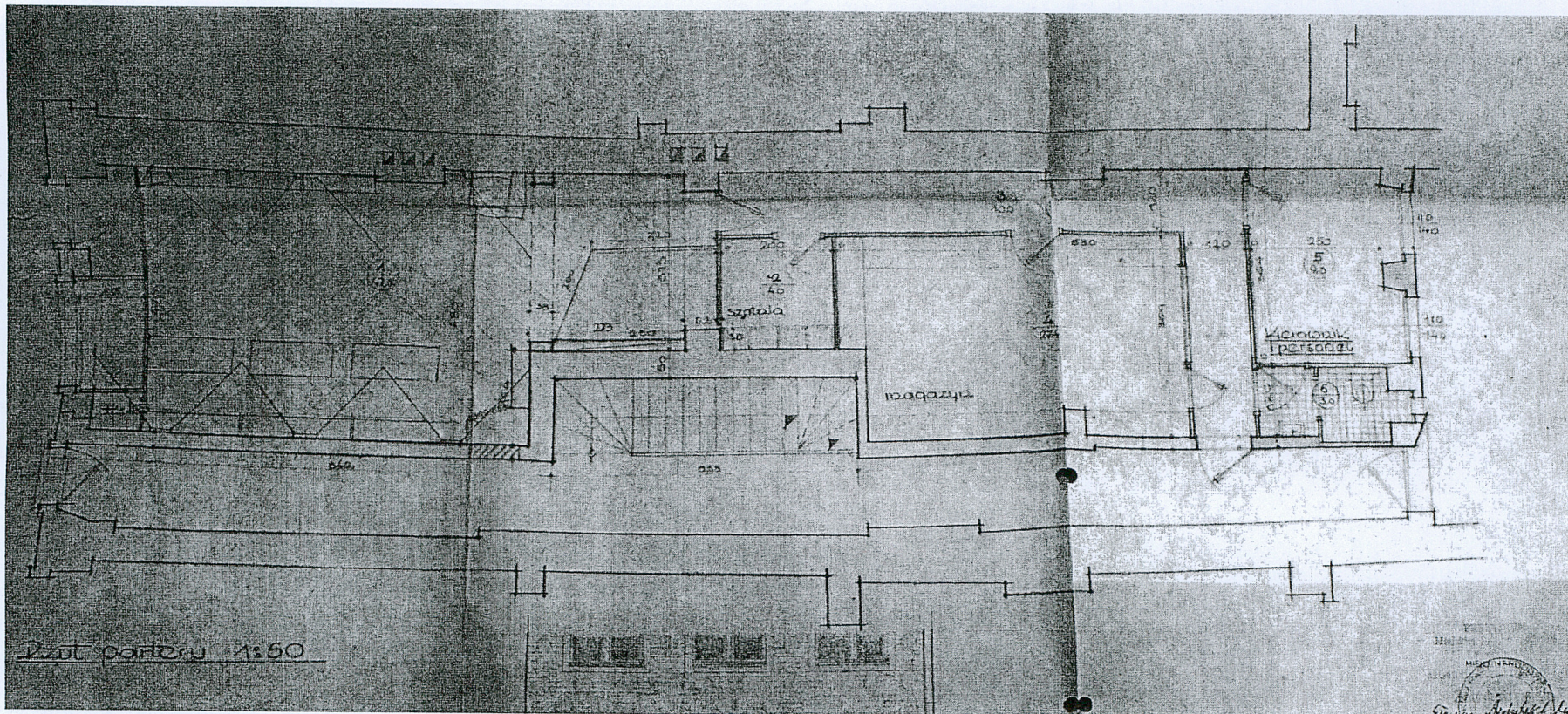
ع



1. Miejscowość POZNAN	5. Obiekt (nazwa jak w karcie) oraz adres  Kamienica Ligenzowska Stary Rynek 49	6. Zawartość wkładki  Ilustracje archiwalne
2. Gmina Poznań		
3. Powiat poznański		
4. Województwo wielkopolskie		



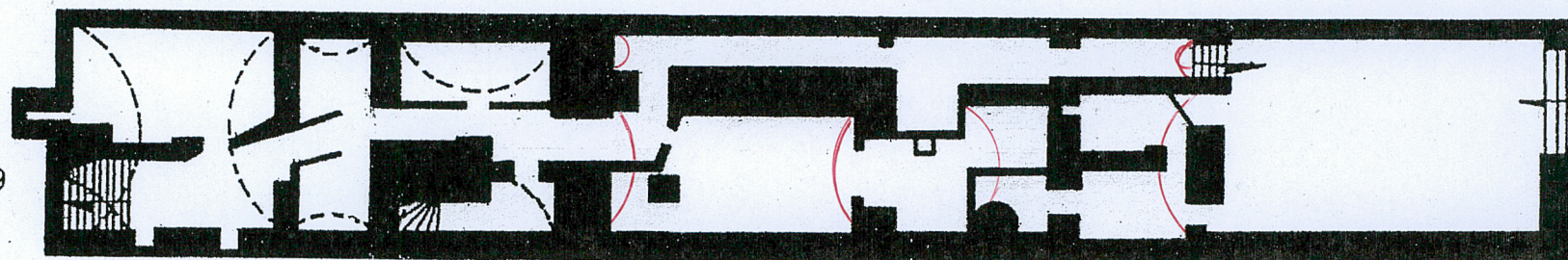




11

SKALA 1 : 200

Nr 49



1 2 3 4 5 6 m

12



1. Miejscowość POZNAŃ

2. Gmina Poznań

3. Powiat poznański

4. Województwo wielkopolskie

5. Obiekt (nazwa jak w karcie) oraz adres

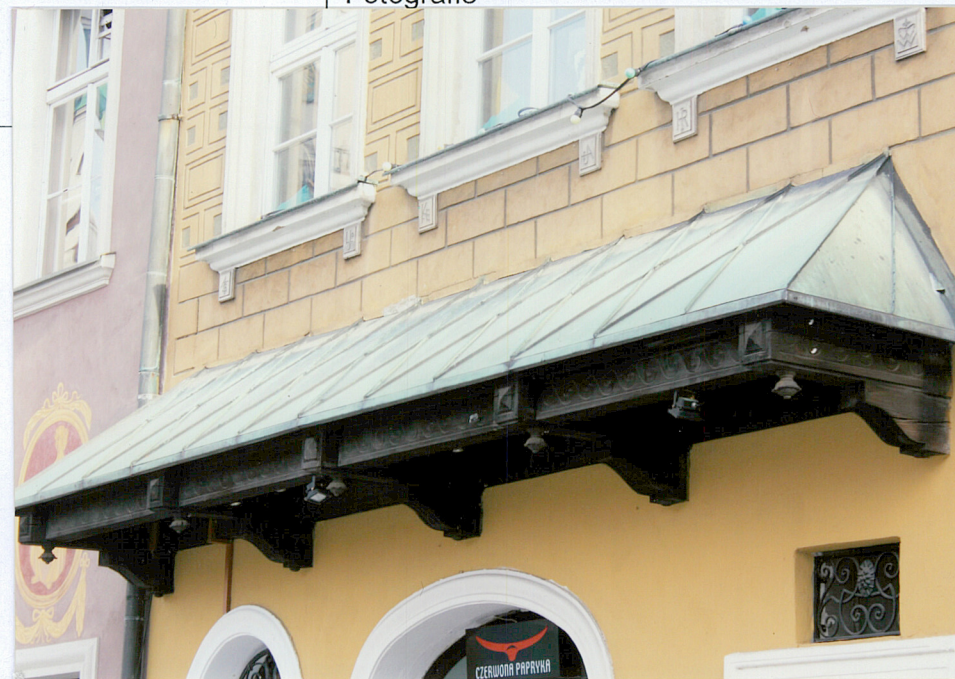
Kamienica Ligenzowska  
Stary Rynek 49

6. Zawartość wkładki

Fotografie



13



14



15





17



18



1. Miejscowość POZNAŃ	5. Obiekt (nazwa jak w karcie) oraz adres  Kamienica Ligenzowska Stary Rynek 49	6. Zawartość wkładki  Fotografie
2. Gmina Poznań		
3. Powiat poznański		
4. Województwo wielkopolskie		



19



20





21



22



1. Miejscowość POZNAŃ

2. Gmina Poznań

3. Powiat poznański

4. Województwo wielkopolskie

5. Obiekt (nazwa jak w karcie) oraz adres

Kamienica Ligenzowska  
Stary Rynek 49

6. Zawartość wkładki

Fotografie



23



24



25





26



28



27



1. Miejscowość POZNAŃ	5. Obiekt (nazwa jak w karcie) oraz adres  Kamienica Ligenzowska Stary Rynek 49	6. Zawartość wkładki  Fotografie
2. Gmina Poznań		
3. Powiat poznański		
4. Województwo wielkopolskie		



29



30





31



32



33



