

13B13

1. Obiekt

PAŁAC

1650/1

2. Czas powstania

3 ćwierć XVIII w.,
1 poł. XIX w., kon.
XIX w.

3. Miejscowość

WEŁNA WIELKOPOLSKIE

4. Adres

Wełna, RSP

nr hipoteczny

5. Przynależność administracyjna

województwo pilskie

gmina Rogoźno

6. Poprzednie nazwy miejscowości

7. Przynależność administracyjna
przed 1.VI.1975

województwo poznańskie

powiat Oborniki

8. Właściciel i jego adres

RSP Wełna, Wełna

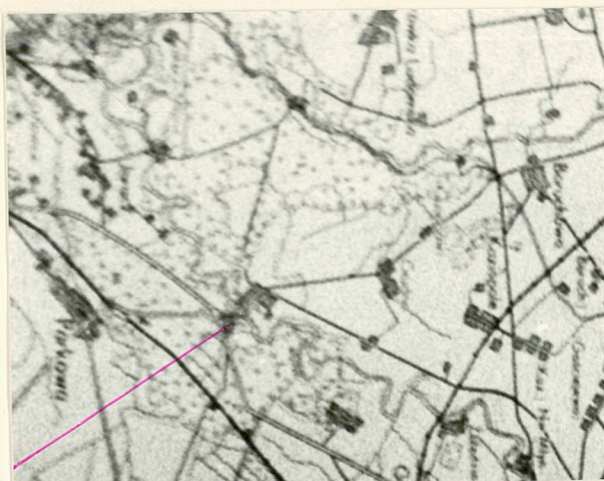
9. Użytkownik i jego adres

j.w.

10. Rejestr zabytków

A-156/310

Nr K1.III-680/207 data 21.10.1968
/68



autor zdjęć Panek
data wykonania 1981
miejsce przechowywania negatywów

12. Autorzy, historia obiektu, określenia stylu.

Pałac zbudowany w 3 ćwierci XVIII w., dla Jana Franciszka Rostworowskiego, starosty żytomierskiego. Pierwotnie parterowy. W pocz. XIX w., przebudowany częściowo układ parteru oraz dach /pierwotnie mansardowy, zmieniony przez dodanie mezzanimu/ W końcu XIX w., zmiana wyposażenia. Po 1945 r., w użytkowaniu RSP.

13. Opis (sytuacja, materiał i konstrukcja, rzut, bryła, elewacje, dach, wnętrze wyposażenie, instalacje)

Pałac usytuowany jest w otwartej zabudowie, w pn-wsch. części wsi, na skraju rozległego założenia parkowego, opadającego w kierunku zach. Od str. zach. rozległy widok na dolną Wełny. Od str. pn., oficyna pałacowa i zabudowania gospodarcze RSP.

Materiał: cokoł, konstrukcja ścian-cegła. Tynkowany. W partii dachu kryty papą. Wieżba w typie stolcowo-krokwiowym, ze stolcami leżącymi i stojącymi, stropy belkowe z podsufitką, podłogi, klatka schodowa-drewniane. Podpiwniczony-sklepienia kolebkowe i odcinkowe. Okna czteroskrzydłowe, skrzynkowe, z polami dzielonymi szczeblinami, drzwi jedni i dwuskrzydłowe, płycinowe i klepkowe. Dekoracji brak.

Plan pałacu oparty o wydłużony prostokąt, z owalną sienią na osi od pn., poprzedzoną dwubiegowymi schodami dostawionymi do cokołu, funkcjonującą jako ryzalit i owalnym salonem na osi od pd., poprzedzonym tarasem z prowadzącymi do niego dwubiegowymi schodami. Po obu stronach sieni, założone prostokątne pomieszczenia/część podziałów wtórna/ Układ dwutraktowy. Od str. zach., dostawione do cokołu jednobiegowe schody.

Bryłę tworzy regularny, dwukondygnacyjny prostopadłościan, ustawiony na wysokim cokole, podpiwniczony, z kondygnacją parteru i niskiego piętra-mezzanimu, nakryty dwuspadowym dachem w korpusie oraz dachami płaskimi w partii sieni i salonu. Od str. pd., na osi, w dachu założona jednokondygnacyjowa wystawka, nakryta dwuspadowym dachem. Od str. pn., wystawka nakryta dachem wielospadowym. Naroża pałacu, ujęte w szkarpy. Do cokołu, na osi pn. i pd., dostawione tarasy z prowadzącymi do nich dwubiegowymi schodami.

Elewacja pd., dwukondygnacyjowa, ośiowa, symetryczna, jedenastoosiowa. W partii korpusu, w cokole, założone odcinkowo zamknięte okna od piwnic, powyżej których usytuowane odcinkowo zamknięte otwory okienne, założone w polach wydzielonych pilastrami, z gzymsem ponad górną belką, parapetem wspartym na konsolach. W części salonu/westibulu/trzy otwory arkadowe, z gzymsem/otwór na osi przebudowany/Do cokołu dostawione schody, z prostokątnymi płycinami. W partii mezzanimu, małe otwory, ustytuowane na profilowanym gzymsem. Elewacja zamknięta gzymsem, z kostką ząbkową. W części wystawki, cztery otwory prostokątne i trójkątny fronton. Elewacja pn., dwukondygnacyjowa, jedenastoosiowa, symetryczna, o podobnym kształcie i wystroju/w partii wystawki ryzalitu, trzy otwory arkadowe/ Elewacja zach., dwukondygnacyjowa, jednoosiowa w parterze i trójosiowa w piętrze. Naroża ujęte w szkarpy, znajdujące kontynuację w pilastrach. Dwa skrajne otwory w parterze zamurowane /pozostałości obramień/ W szczycie, trzy małe, prostokątne otwory, ograniczone profilowanym gzymsem z konsolami. Do cokołu dostawione jednobiegowe schody. Elewacja wsch., o podobnym kształcie, z otworami w cokole, oknami na osiach/dwa zamurowane/i trzema otworami w szczycie graniczonym gzymsem z konsolami.

Wyposażenie brak.

Instalacje: elektr., ogrzewcza/piece/gazowa.

14. Kubatura 3200m ³	15. Powierzchnia użytkowa 600m ²	16. Przeznaczenie pierwotne pałac	17. Użytkowanie obecne mieszkalne
18. Prace budowlane i konserwatorskie, ich przebieg i dokumentacja		19. Stan zachowania (fundamenty, ściany zewnętrzne, ściany wewnętrzne, sklepienia, stropy, konstrukcje dachowe, pokrycie dachu, wyposażenie i instalacje) Uszkodzenia fundamentów, konstrukcji ścian nośnych, stropy, pokrycie dachu!	
20. Najpilniejsze postulaty konserwatorskie Przeznaczyć do kapitalnego remontu!			

21. Akta archiwalne (rodzaj akt, numer i miejsce przechowywania)

22. Bibliografia

Katalog zabytków sztuki, t.V., z.15

23. Źródła ikonograficzne i fotografie (rodzaj, miejsce przechowywania, sygnatury)

24. Uwagi różne

wkładka

25. Wypełnił

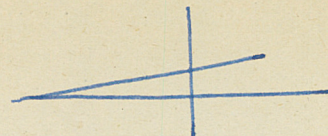
mgr Panek

26. Sprawdził

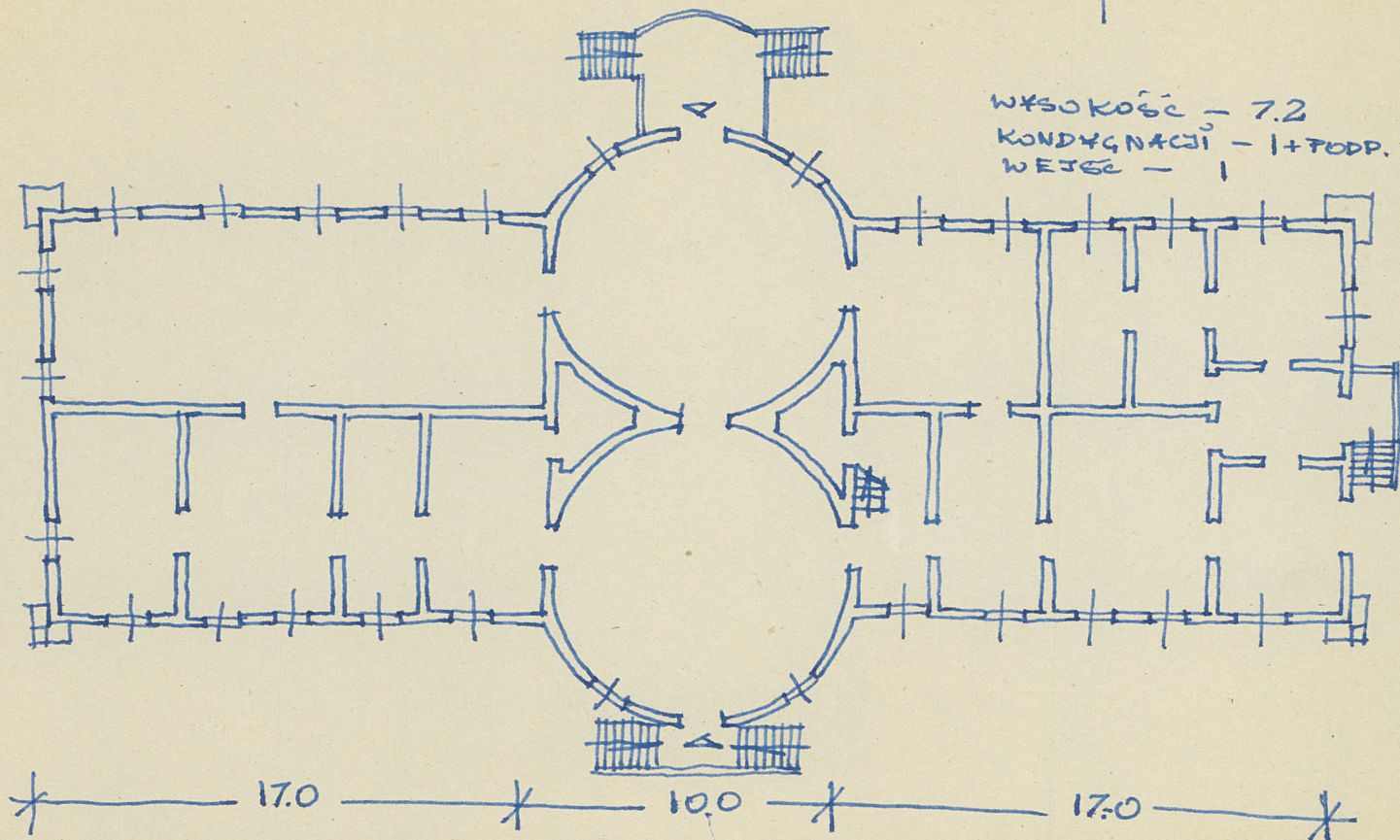
S. Szymonisho - V 1982 r.

Szkic rzutu budynku:

skala: . . . 1:3250



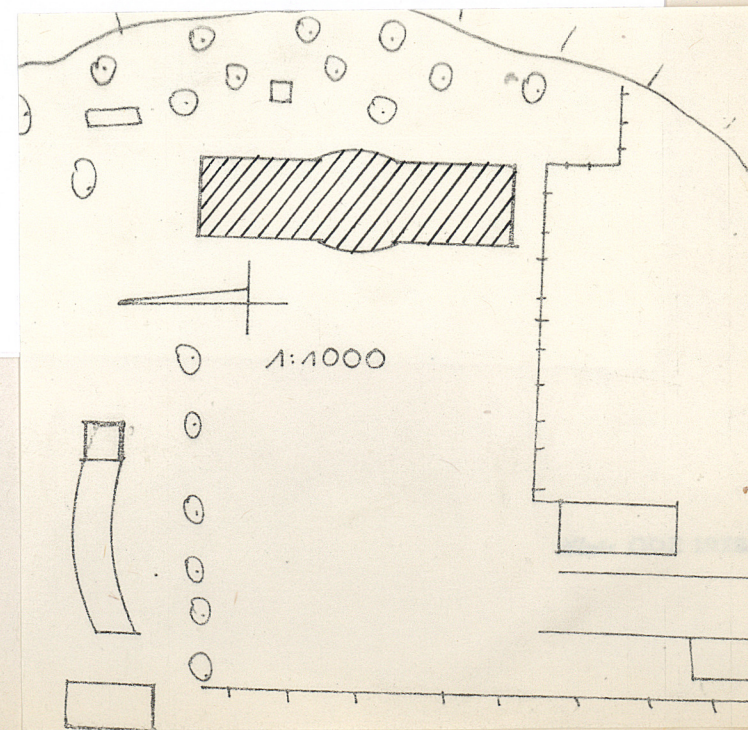
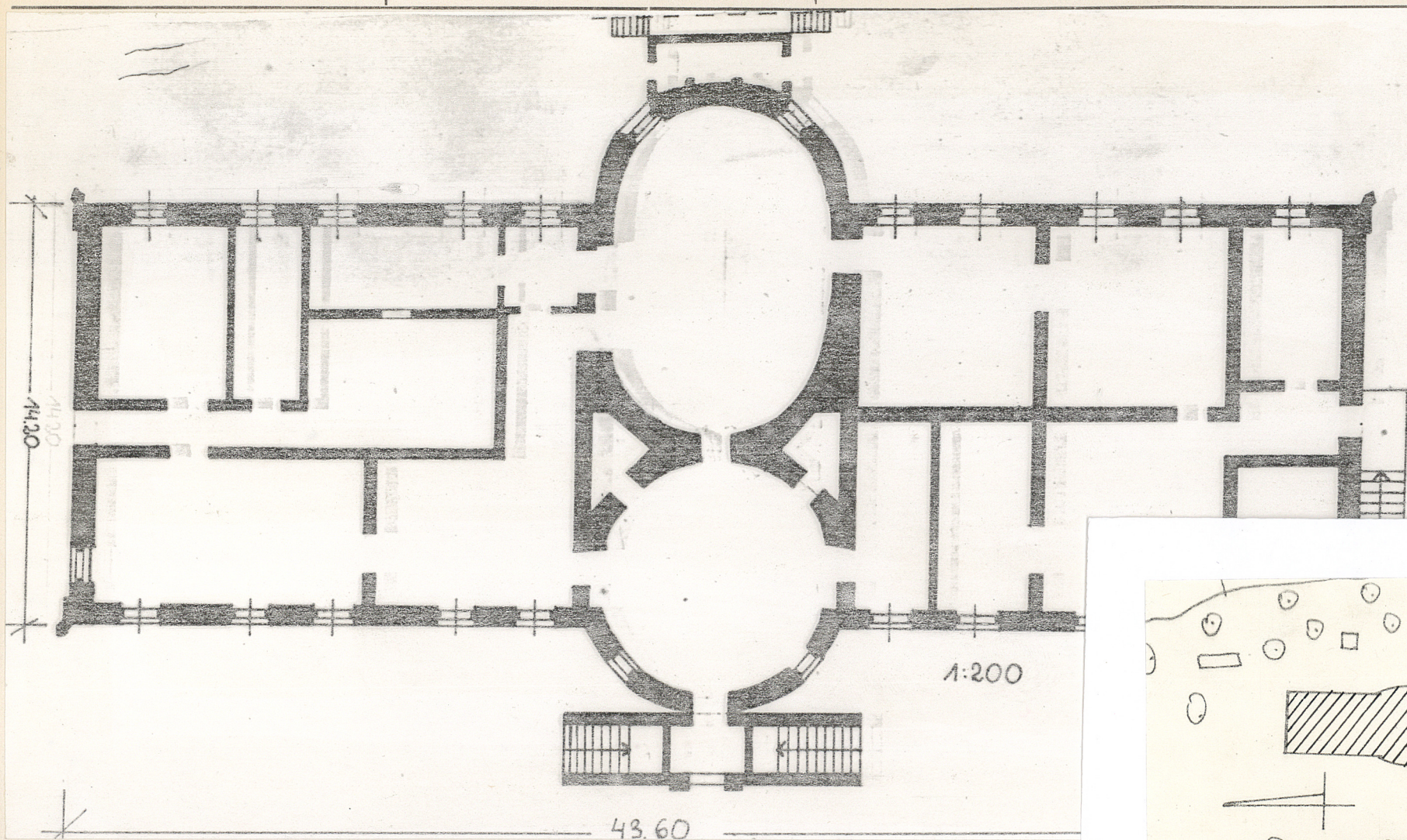
WYSOKOŚĆ - 7.2
KONDYGNACJI - I + PODP.
WEJŚCIE - I



1. Miejscowość **WEŁNA**

2. Obiekt (nazwa jak w karcie) **PAŁAC**

3. Zawartość wkładki (nazwa obiektu lub materiału uzupełniającego) **FOTOGRAFIE, PLAN**



Wkładkę założył: **Panek, 09.1981**
(imię, nazwisko, data)

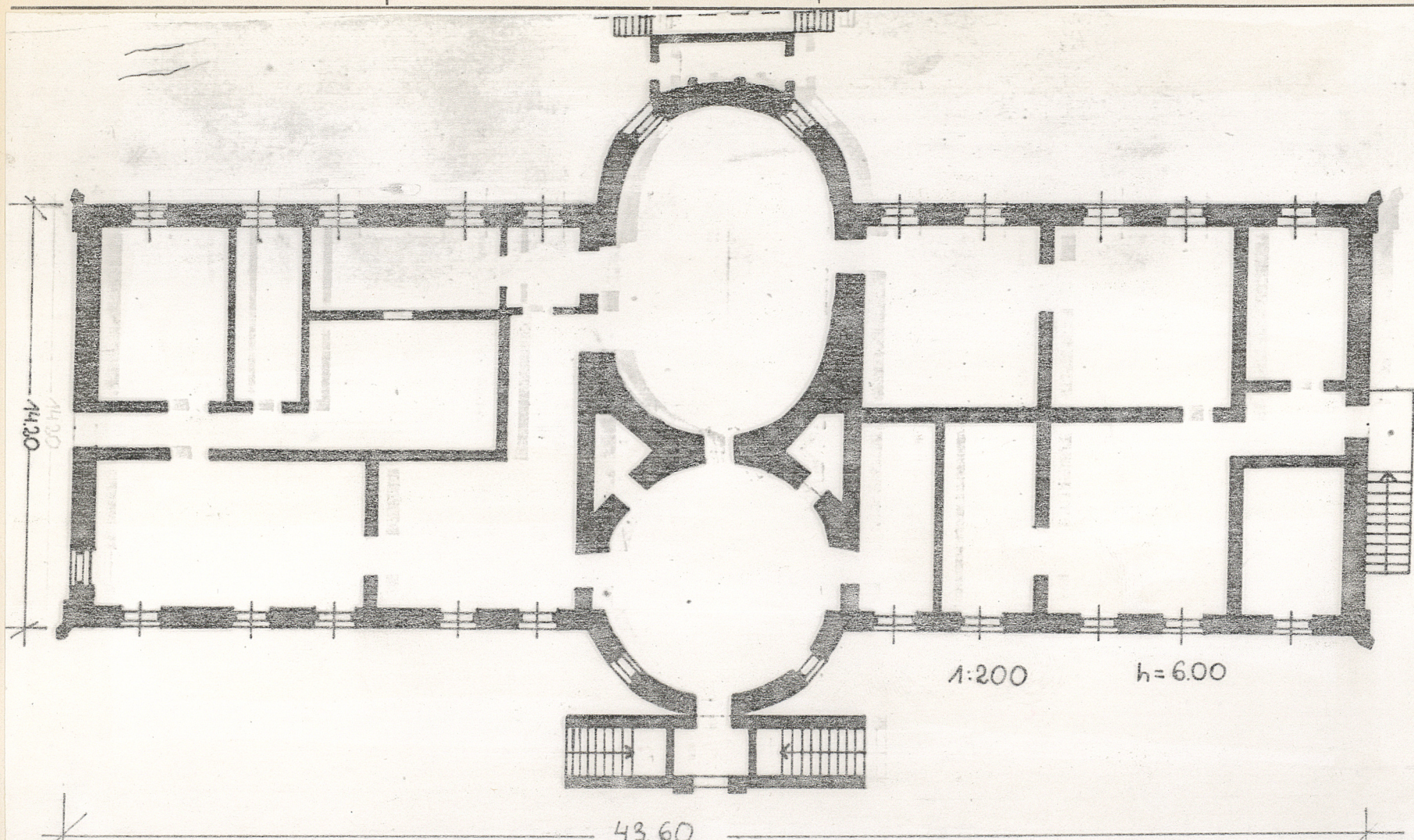
Miejsce przechowywania negatywów:

Jedn. Wyd. Akcyd. Olsztyn zam. 1299/S/78
©ZGraf. ZP. Ostróda zam. 1040 n. 20000

1. Miejscowość
WEŁNA

2. Obiekt (nazwa jak w karcie)
PAŁAC

3. Zawartość wkładki (nazwa obiektu lub materiału uzupełniającego)
FOTOGRAFIE, PLAN



Wkładkę założył: Panek, 09.1981
(imię, nazwisko, data)

Miejsce przechowywania negatywów:

Jedn. Wyd. Akcyd. Olsztyn zam. 1299/8/78
©ZGraf. ZP. Ostróda zam. 1040 n. 20000

