

OSRODEK DOKUMENTACJI
ZABYTEKOW W WARSZAWIE

KARTA EWIDENCYJNA ZABYTEKOW
ARCHITEKTURY I BUDOWNICTWA

A B C D E F G H I J K L M N O P R S T U V X Y Z

Nr

13812

WIELKOPOLSKI

1. Obiekt

ZESPOL FOLWARCZNY

1650

2. Czas powstania
XVIII w.
XIX w. okres
miedzywojenny.

3. Miejscowosc

PARKOWO-WEŁNA

11. Zdjecia, rzut, przekroj, sytuacja, orientacja

4. Adres

nr hipoteczny

5. Przynaleznosc administracyjna

województwo pilskie

gmina Rogozno

6. Poprzednie nazwy miejscowosci

Welna /1890r./

7. Przynaleznosc administracyjna

przed 1 VI 1975

województwo poznańskie

powiat Wągrowiec

8. Wlasciciel i jego adres

Spoldzielnia Produkcyjna
w Welnie

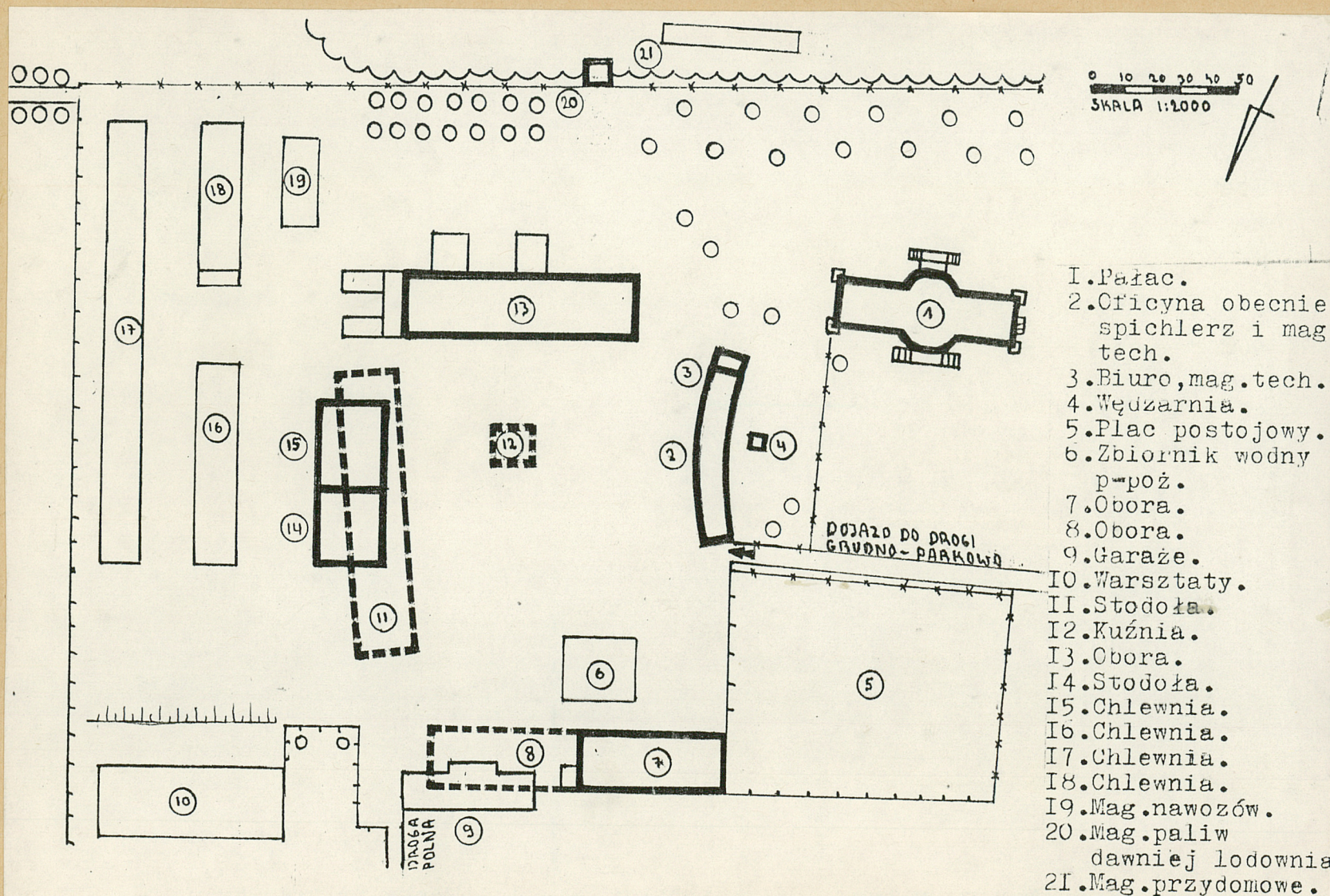
9. Uzytkownik i jego adres

Spoldzielnia Produkcyjna
w Welnie.

10. Rejestr zabytkow Pałac

Nr A-156/311 data 21.10.68.

Oficyna:
A-264/1510 z dn 11.04.1974



Pierwsza wzmianka pochodzi z roku 1239, Mikołaj z Wełny brał udział w pierwszej konfederacji wielkopolskiej związanej w Poznaniu, przeciw nieprzyjaciołom panującego króla. W roku 1384 spalono w czasie najazdu - dwór. W roku 1580 Wełnę posiadał Janusz Grudzieński kasztelan krzywiński, potem Grzymułkowski Marcin, Rydzyński Wojciech. W roku 1727 Kołaczekowscy. W roku 1793 Grabowscy w roku 1843. w końcu XVIII w. do majątku należały Dziewicza Struga, Grudna, Jaracz, Parkowa, Piłka później Kazipole, Stajenka. Hrabia Grabowski z Grabowa k. Stęszewa był uczestnikiem powstania styczniowego, po jego upadku emigrował. Własność przejął bank brandemburski. Pałac zbudowano w 3 ćw. XVIII w. dla Jana Franciszka Rostworowskiego starożytomierskiego. Pierwotnie parterowy w początku XIX w. przebudowany, parter oraz dach pierwotnie mansardowy. W roku 1910 folwark należał do Kloster Bergesche

Sytuacja - zespół folwarczny położony jest w odległości około 0,6 km w kierunku północno-zachodnim od drogi Oborniki-Rogoźno. Po stronie wschodniej przepływa rzeka Wełna. Po stronie północnej znajdują się pola uprawne - z pozostałych stron obszary leśne. Zabudowania mieszkalne wioski Wełna znajdują się po stronie południowo-zachodniej.

Kompozycja - założenie składa się z:

- 1/ zespołu pałacu i parku,
- 2/ zespołu obiektów gospodarczych,
- 3/ obiektów wolnostojących, gorzelni oraz domu mieszkalnego.

1/. Zespół pałacu i parku - położony jest w południowo-wschodniej części założenia. Otoczony po stronie północnej zespołem obiektów gospodarczych, wschodniej i południowej rozległą doliną - nieużytkiem, przez którą przepływa rzeka Wełna, zachodniej zabudowaniami miejscowości Wełna. Teren na którym położony jest park ma ukształtowanie pochyłe w kierunku południowo-wschodnim. Pałac zbudowany pod koniec XVIII w. na rzucie wydłużonego prostokąta o dłuższej osi północny-wschód, południowy-zachód. Owalna sień po stronie północno-zachodniej poprzedzona dwubiegowymi schodami dostawionymi do cokołu i owalnym salonem na osi po stronie południowo-wschodniej oraz tarasem z schodami dwubiegowymi. Owalna dwukondygnacyjna część po stronie północno-zachodniej zbudowana jest w formie wystawki. Bryła główna przykryta jest dachem dwuspadowym. Ryzalit w osi poprzecznej wyniesiony jest powyżej głównej połaci dachowej. Obiekt podpiwniczony z wysoką kondygnacją parteru i niskim I-piętrem. W piwnicy sklepienia kolebkowe i odcinkowe. W czterech narożach budynku skarpy. Okna w piwnicach z nadprożami odcinkowymi, na parterze prostokątne w polach wydzielonych pilastrami z gzymsem nad nadprożem, parapety wsparte na konsolach. W części salonu otwory arkadowe.

14. Kubatura

W kartach
szczegółowych.

15. Powierzchnia użytkowa

7 ha

16. Przeznaczenie pierwotne

Gospodarstwo rolne, hodowla
bydła, trzody.

17. Użytkowanie obecne

Gospodarstwo rolne, hodowla
bydła, trzody.

18. Prace budowlane i konserwatorskie, ich przebieg i dokumentacja

Współcześnie przebudowano obory -7,13. Rozebrano oborę -8. Zbudowano obiekty w części północno-wschodniej.

19. Stan zachowania (fundamenty, ściany zewnętrzne, ściany wewnętrzne, sklepienia, stropy, konstrukcje dachowe, pokrycie dachu, wyposażenie i instalacje)

Stan budynku dobry, park zaniedbany.

20. Najpilniejsze postulaty konserwatorskie

21. Akta archiwalne (rodzaj akt, numer i miejsce przechowywania)

Mapy archiwalne z roku 1890. Biblioteka Główna
UAM w Poznaniu.

22. Bibliografia

Handbuch des Grundbesitzes in Deutsche Reiche
Provinz Posen. Adolf Freiherr Maltzan - 1910.
Księga adresowa gospodarstw rolnych województwa
poznańskiego. Wielkopolska Izba Rolna. A.Ostrow-
ski - 1926.
Materiały dostępne w BDZ w Pile. Księga wieczysta
pałacu w Węlnie.

23. Źródła ikonograficzne i fotograficzne (rodzaj, miejsce przechowywania, sygnatury)

24. Uwagi różne

25. Opracował

tekst

JOANNA PRYSZCZEWSKA

imię, nazwisko, data, podpis

plany, rysunki

JOANNA PRYSZCZEWSKA

imię, nazwisko, data, podpis

zdjęcia fotogr.

JOANNA PRYSZCZEWSKA

imię, nazwisko, data, podpis

miejsce przechowywania negatywów

KARTA PO WYPEŁNIENIU PODLEGA OCHRONIE NA PODSTAWIE PRZEPISÓW PRAWA
AUTORSKIEGO!

26. Adnotacje o inspekcjach, informacje o zmianach (daty, imiona i nazwiska wypełniających)

27. Załączniki

1. Miejscowość WEŁNA	2. Obiekt (nazwa jak w karcie) ZESPÓŁ FOLWARCZNY	3. Zawartość wkładki (nazwa obiektu lub materiału uzupełniającego) OPIS
-------------------------	---	--

c.d.p-tu 12.

Stiftung in Magdeburg. Wraz z majątkami Grudna, Józefinowo, Parkowo, obejmował 1369,5 ha ziemi uprawnej 212,2 ha łąk, 727,5 ha lasów, 57,2 nieużytków, 0,3 ha wody. Dochód roczny wynosił 23603 marek. Po I wojnie właścicielem folwarku stał się Skarb Państwa Polskiego. W roku 1926 dzierżawcą był Jakub Szlugowski. Majątek obejmował 635,1 ha ziemi uprawnej 95 ha łąk, 0,4 ha lasów, 25 ha nieużytków. Po II wojnie własność Państwowej Spółdzielni Produkcyjnej.

c.d.p-tu. 13.

Pałac otoczony jest z czterech stron terenem otwartym - trawnikiem. W parku drzewostan liściasty. Na mapie z roku 1890 zaznaczone są ścieżki, gazony, wspólnie nieistniejące. Oś parku przebiegała w kierunku południowo-zachodnim, północno-wschodnim. Obecnie oś tę wyznaczają dwa szeregi drzew, dawna aleja znajdująca się po stronie wschodniej pałacu. Na przedłużeniu w kierunku północno-wschodnim znajduje się droga leśna, biegnąca po zachodniej stronie rzeki Wełny i dochodząca do dawnego cmentarza na którym znajdują się fragmenty grobów byłych właścicieli folwarku. Na płytach nagrobnych napisy w języku niemieckim jedna z datą 1861 r. Cmentarz znajduje się w lesie w odległości około 1,1 km na północny-wschód od parku.

2/. Zespół obiektów gospodarczych - położony jest w części północno-wschodniej założenia. Po stronie północnej, wschodniej i zachodniej otoczony jest polami uprawnymi, południowej - zespołem parku i pałacu. Zespół położony jest na terenie o ukształtowaniu płaskim. Składa się z obiektów dawnych: oficyna, obecnie spichlerz, magazyn techniczny -2, biuro, magazyn techniczny -3, wędzarnia -4, obora -7, obora -13, stodoła -14, chlewnia -15, magazyn paliw, dawniej lodownia -20. Obiekty dawne nieistniejące: obora -8, kuźnia -12, stodoła -11. Obiekty współczesne: beseń przeciwpożarowy -6, garaż -9, warsztat -10, garaż -10, chlewnia -16, 17, 18, magazyn przydomowy, kurnik -21. Zespół położony jest na obszarze o kształcie zbliżonym do prostokąta. Obiekty dawne zbudowane są na planie prostokąta. Obiekty -14 i 15 zbudowano w okresie międzywojennym. Wcześniej znajdowała się tam stodoła -12. Część obory -8 rozebrano współcześnie.

Wkładkę założył:

(imię, nazwisko, data)

Wzór ODZ 1978 r.

- v e r t e -

Miejsce przechowywania negatywów:

Pozostałą część obory -7 przebudowano. Na mapie z roku 1890 obiekty rozmieszczone były na rzucie prostokąta. Obecnie-istniejące obiekty mają podobną kompozycję. Obiekty -2,3,7,8,14,15,13 ograniczają prostokątne podwórze folwarczne. Lekko zaznacza się oś kompozycyjna przebiegająca na przedłużeniu drogi dojazdowej w kierunku południowo-zachodnim, północno-wschodnim. Obiekty mają zróżnicowane bryły. Po stronie zachodniej parku i zespołu obiektów gospodarczych w przeszłości były sady i ogrody. W odległości około 400 m w kierunku południowym przy drodze wiejskiej znajduje się gorzelnia. Przy gorzelni przepływa rzeka Wełna. W odległości około 700 m na południowy-wschód przy drodze wiejskiej znajduje się dawny dom pracowników folwarcznych - czworak. Parterowy budynek przykryty dachem dwuspadowym otoczony jest obszarami leśnymi. Po stronie północno-zachodniej na polu uprawnym znajdują się dwa cokoły - podstawy o przekroju kwadratowym, powyżej gzymsy oraz wysoka bryła w kształcie walca. Część górna nie zachowała się. W/g opowiadań dawnych mieszkańców cokoły zbudowano w miejscu gdzie odbył się pojedynek dwóch synów właściciela folwarku.

Materiał, konstrukcja.

Ściany murowane z cegły ceramicznej na podmurówce kamiennej -7,13 czworak /poza planem sytuacyjnym/. Ściany z cegły ceramicznej i częściowo z kamieni polnych ciosanych -20. Ściany z desek -14,15.

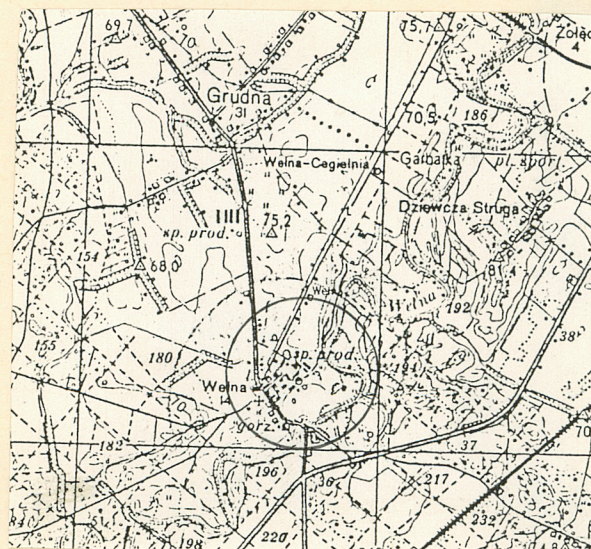
Strop na belkach drewnianych -13, na podciągach i filarach drewnianych częściowo ceglanych.

Konstrukcja dachowa w oborze -13 zachowana płatwiowo-kleszczowa z dwiema ściankami stolcowymi. W chlewni -15 konstrukcja z trzema ściankami stolcowymi, dwustronnie mieczowanymi. Kalenica nie w osi budynku, zbudowano ją nad ścianką stolcową, po stronie północno-wschodniej. Kleszcze spinają dwie ścianki stolcowe i belki konstrukcji ściany północno-wschodniej. Z dwóch stron w/w kleszcze spinają dodatkowe mieczowanie. W stodole ramy zbudowane z ściany stolcowej podtrzymującej, kalenice, dwustronnie mieczowanej. Z dwóch stron długie ukośne dwie ściany stolcowe, dwustronnie mieczowane wspierające płatwie. Na poziomie okapu całość spinają kleszcze. Poniżej z dwóch stron, w dwóch poziomach dodatkowe kleszcze spinające ukośnie filary ścian stolcowych z belkami pionowymi przy ścianach zewnętrznych.

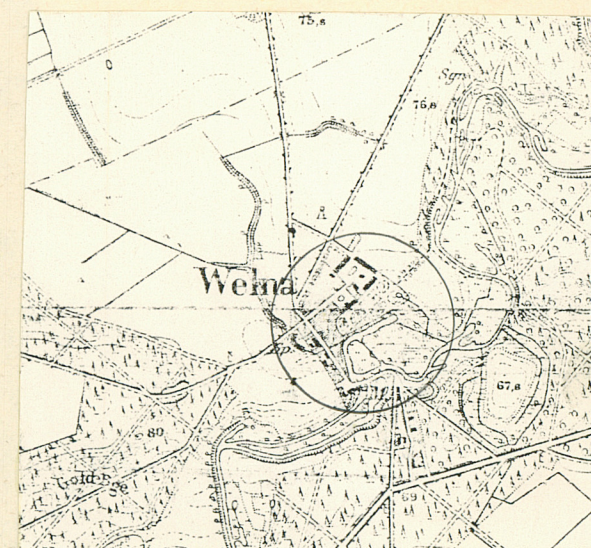
Pokrycie dachowe z papy -14,15,20, z płyt azbestowo-cementowych -7,13, czworak.

Otwory drzwiowe zachowane, wtórne, prostokątne -13. Okna w ramach metalowych, szklone na kit. Otwór bramowy prostokątny, zachowany w lodowni -20.

1. Miejscowość	2. Obiekt (nazwa jak w karcie)	3. Zawartość wkładki (nazwa obiektu lub materiału uzupełniającego)
Wełna	zespół folwarczny	zdjęcia



1991.



1890.





4



5



6



7



8

1. Miejscowość

2. Obiekt (nazwa jak w karcie)

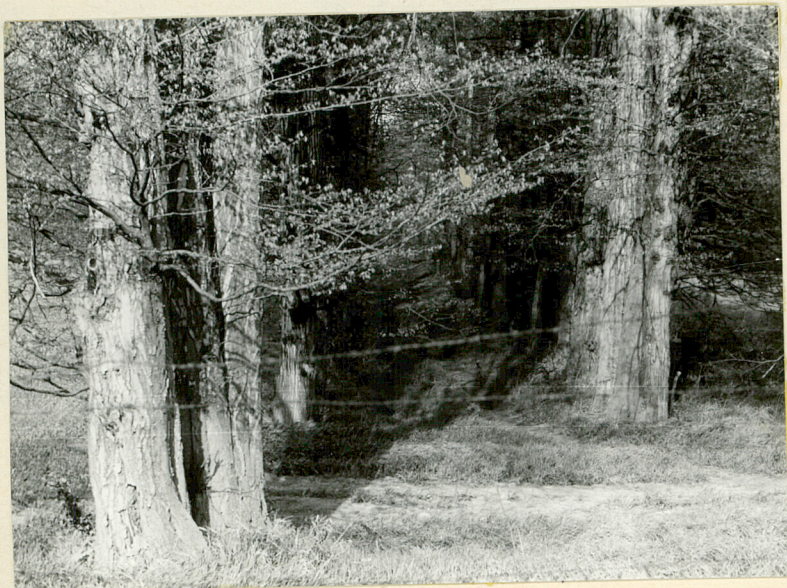
3. Zawartość wkładki (nazwa obiektu lub materiału uzupełniającego)

Wełna

zespół folwarczny

zdjęcia





14



15



16



17



18

1. Miejscowość

2. Obiekt (nazwa jak w karcie)

3. Zawartość wkładki (nazwa obiektu lub materiału uzupełniającego)

Wielna

zespół folwarczny

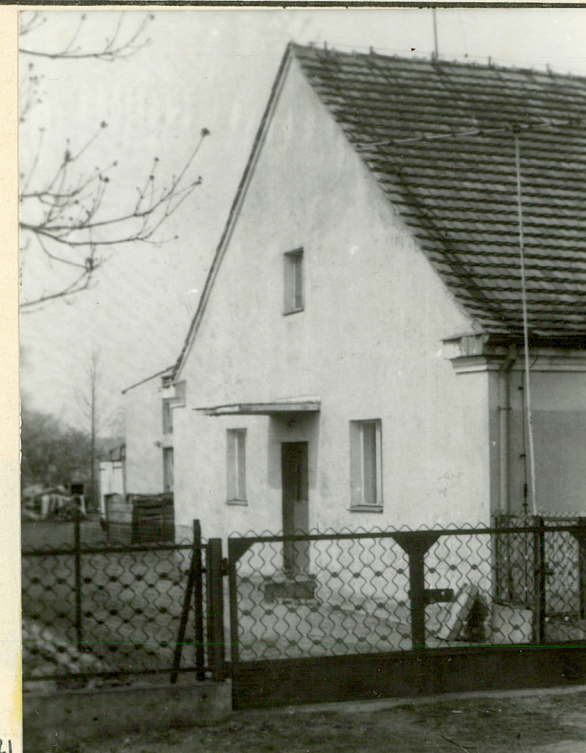
zdjęcia



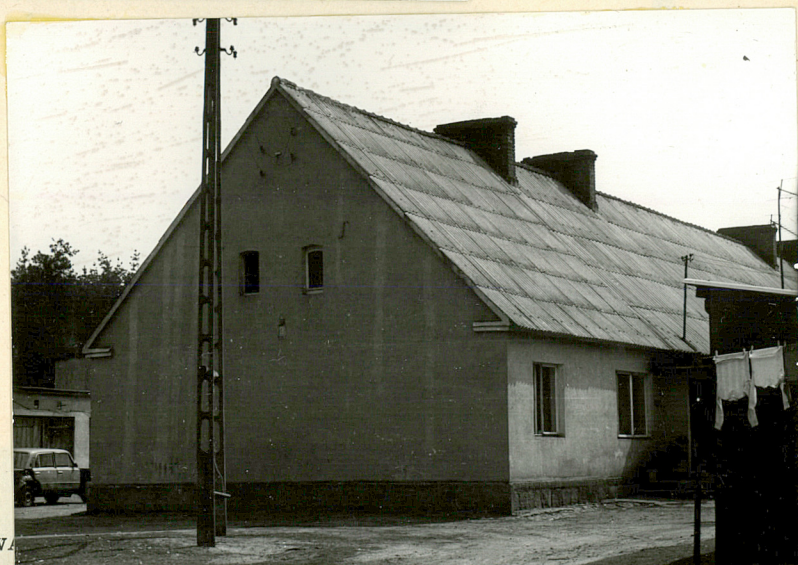
19



20



21



Zam. 3189 W

22



23

Z 1978 r.



24



25



26



27



28

1. Miejscowość

Wełna

2. Obiekt (nazwa jak w karcie)

zespół folwarczny

3. Zawartość wkładki (nazwa obiektu lub materiału uzupełniającego)

zdjęcia



29



31



32



33



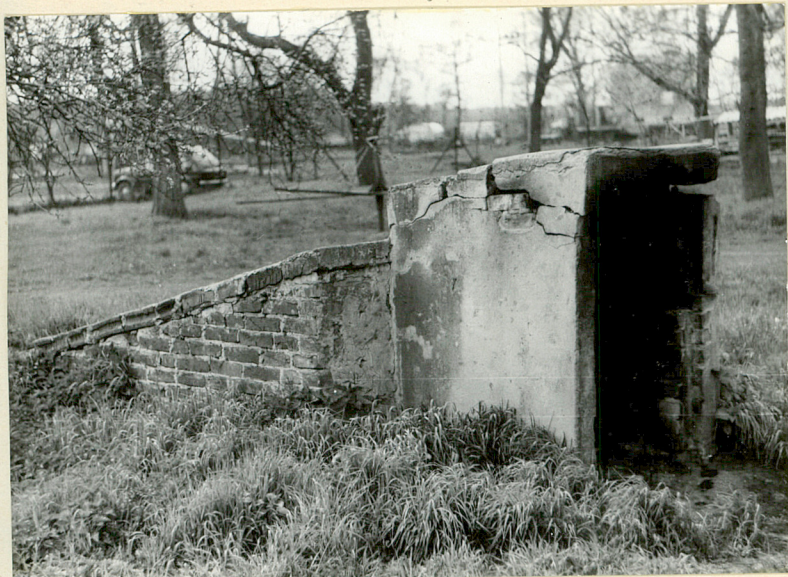
34



36



37



35



38

1. Miejscowość

2. Obiekt (nazwa jak w karcie)

3. Zawartość wkładki (nazwa obiektu lub materiału uzupełniającego)

Wełna

zespół folwarczny

zdjęcia



39



41



Wkład

Miejsc

40



42

Z 1978 r.



43



46



45



44



47

1. Miejscowość	2. Obiekt (nazwa jak w karcie)	3. Zawartość wkładki (nazwa obiektu lub materiału uzupełniającego)
Wełna	zespół folwarczny	zdjęcia

Na kartach szczegółowych opisano obiekty-2,3. Pozostałe obiekty nie opisano ze względu na niewielką wartość historyczną i architektoniczną.

1. Pałac-I, elew. pn.
2. Droga dojazdowa z gorzelni do zespołu folwarcznego
3. Pałac-elew. wsch.
4. Pałac-elew. pd.
5. Widok w kier. pn.-zach. z obiektami-I, I3, I0.
6. Pałac-elew. zach.
7. Przypory w pałacu.
8. Widok w kier. pn. z obiektami-I, 4.
9. Kościół przy drodze dojazdowej do zespołu folwarcznego.
10. Widok w kier. wsch. z obiektami-2, 3, I3.
11. Widok w kier. pd. z budynkiem-2.
12. Widok na gorzelnię.
13. Widok w kier. -pn.-zach. z obiektami-2, 3.
14. Droga leśna do cmentarza w kier. wsch.
15. Widok na pole i kolumnę.
16. Podstawa kolumny.
17. Fragment nagrobku na cmentarzu

- w lesie.
18. Wejście do odkrytego grobowca.
 19. Dom mieszkalny przy drodze dojazdowej do folwarku.
 20. Fragment dawnego gzymsu w czworaku przy drodze/kier. poł.-wsch./
 21. Elew. szczytowa domu przy drodze dojazdowej do folwarku.
 22. Elew. szczytowa w czworaku.
 23. Dom przy drodze dojazdowej widok od strony pn.

24. Droga dojazdowa w części pn.
25. Rzeka Wełna.
26. Drzewa w zach. części zespołu.
27. Drzewa w parku.
28. Rozlewisko rzeki Wełny.
29. Budynek biurowy przy drodze głównej na podwórzu folwarczne.
30. Drzewa w parku.
31. Widok w kier. wsch. z budynkami-3, I2
32. Widok w kier. zach. z obiektami-I, I3
33. Widok w kier. wsch.
34. Widok na wsch. część obiektów-I3, I5.
35. Wędzarnia-4.
36. Przybudówka w obiekcie-I3.
37. Widok w kier. pn.-wsch. z obiektami-I3, I4.
38. Widok w kier. pd. z obiektami-I3, I0, 20
39. Stodoła, elew. wsch.
40. Widok w kier. pd. z obiektami-I6, I8.
41. Widok na stodołę-elew. zach.
42. Widok w kier. zach. na obiekty-I3, I.
43. Widok w kier. pn. z obiektami-I6, I8, I0
44. Widok przy wjeździe po stronie pn.
45. Lodownia-Elew. pd.
46. Widok w kier. pn. z obiektami-I0, I8.
47. Widok na stodołę i chlewnię.
48. Lodownia-elew. wsch.
49. Lodownia-podmurówka.
50. Lodownia-elew. pn.



Zam. 5169 WA/PN - PZGK 21448/1/88 - 15.000



49



50