

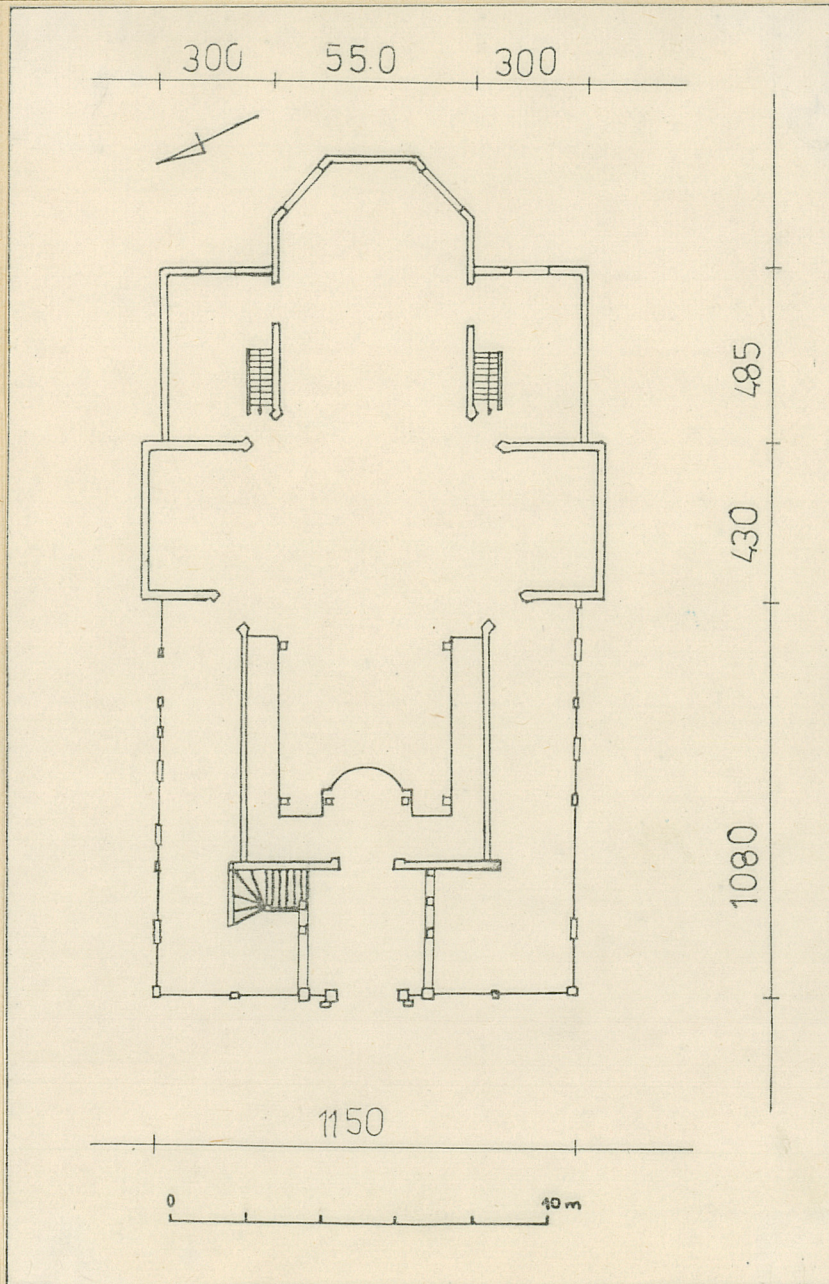
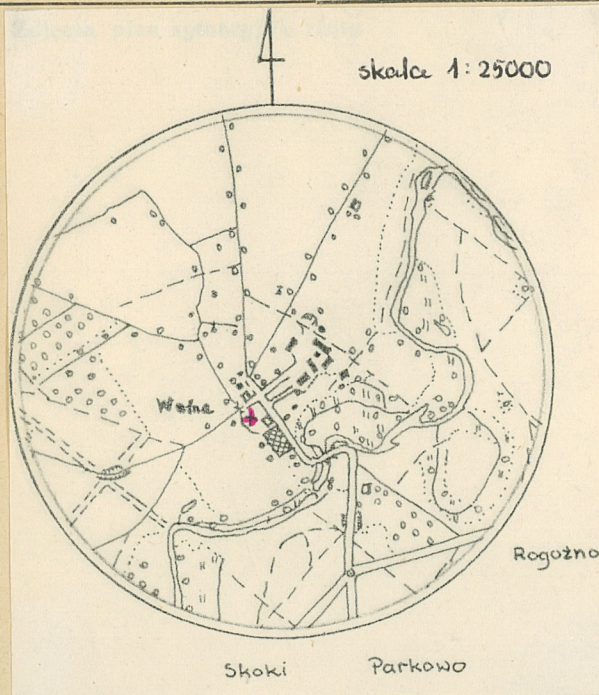
1. Obiekt

KOŚCIÓŁ FILIALNY P.W. PODWYŻSZENIA KRZYŻA ŚW.

2. Czas powstania
1728-1730

3. Miejscowość **PARKOWO-
WELNA**

11.



4. Adres

64-608 Parkowo

nr hipoteczny

5. Przynależność administracyjna

województwo **pilskie**

gmina **Rogoźno**

6. Poprzednie nazwy miejscowości

7. Przynależność administracyjna
przed 1.VI.1975 r.

województwo **poznańskie**

powiat **Oborniki**

8. Właściciel i jego adres

**Parafia rzym.-kat. p.w. św.
Małgorzaty w Parkowie
64-608 PARKOWO**

9. Użytkownik i jego adres

**Parafia rzym.-kat. p.w. św.
Małgorzaty w Parkowie
64-608 PARKOWO**

10. Rejestr zabytków

A-77

Nr

~~218~~

data **12.XII.1932**

AK-T-11a/105



12. Autorzy, historia obiektu, określenie stylu.

Wzniesiony w latach 1727-1730 z fundacji Wojciecha Rydzyńskiego cześnika kaliskiego i kasztelana łędzkiego. Budowniczkowie nieznani. Polichromia wnętrza, łącznie z ołtarzami, autorstwa franciszkanina Adama Swacha, wykonana w latach 1729-1731 /odnawiana w latach trzydziestych XX w./ Barokowy.

13. Opis (sytuacja, materiał i konstrukcja, rzut, bryła, elewacje, dach, wnętrze, wyposażenie, instalacje)

Sytuacja. Położony w zach. części wsi, na działce w rozwidleniu dwu głównych dróg, biegnących przez wieś: z Parkowa na pn. do Grudny i z Wełny w kierunku Ludom. Orientowany.

Materiał, konstrukcja, technika. Drewniany, ściany o konstrukcji wieńcowej, z narożami na zamek bez ostatków. W skrzyżowaniu nawy i transeptu konstrukcja słupowa z belkami wpuszczonymi na czop. Przybudówki przy prezbiterium z belek układanych poziomo, o narożach na czopy. Soboty o konstrukcji słupowej, wypełnionej balami. Wieża o konstrukcji słupowej, wzmacnianej krzyżami św. Andrzeja. Strop drewniany. Więźba dachowa krokwiowo-jętkowa, wzmocniona zastrzałami, w prezbiterium dodatkowo wzmocniona mieczami. Dachy kryte gontem. Hełmy wieżyczek kryte blachą ocynkowaną. Podłogi dębowe, w sobotach posadzki z cegły. Schody zewn. i wewn. drewniane. Okna ościeżnicowe o drobnym krzyżowym podziale szczeblinowym, w przybudówkach okratowane od wewn. Otwory w sobotach nieszkłone, okratowane. Drzwi deskowe i płycinowe, jedno- i dwuskrzydłowe.

Rzut. Jednonawowy, na planie krzyża łacińskiego. Nawa na rzucie prostokąta. Prezbiterium nieco węższe od nawy, zamknięte trójbocznie. Ramiona transeptu nieco węższe od nawy, zamknięte prosto. Narożniki skrzyżowania naw ścięte pod kątem 45°. Przy bocznych ścianach prezbiterium małe prostokątne pomieszczenia - zakrystia /od pd./ i składzik /od pn./. Od zach. na osi podłużnej wieża na rzucie kwadratu, ze schodami po stronie pn. Ściany nawy opasane sobotami, dobijającymi do wieży. Wejście główne na osi fasady, boczne od pn.

Bryła. Prezbiterium niższe od nawy, ramiona transeptu niższe od prezbiterium. Wieża równa wysokości nawy. Przybudówki przy prezbiterium równe połowie wysokości prezbiterium. Soboty sięgające okien nawy. Nawa i wieża przykryte wspólnym dachem dwuspadowym. Ramiona transeptu i prezbiterium przykryte osobnymi dachami dwuspadowymi. Aneksy z dachami dwupałaciowymi, soboty z dachami pulpitowymi. Nad skrzyżowaniem naw ośmioboczna wieżyczka z baniastym hełmem. Nad wieżą niska wieżyczka na sygnaturkę z czterospadowym daszkiem.

Elewacje. Ściany zewn. oszalowane. Podwalina oddzielona okapem. Elewacje zwieńczone profilowanymi gzymsami, wieża opasana gzymsem w 2/3 wysokości. Otwory okienne w kształcie stojących i leżących owali z uskokami oraz prostokątne. Ściany szczytowe transeptu ozdobione ramami, powtarzającymi kształt okien. Pola trójkątnych tympanonów ścian szczytowych transeptu z dekoracją snycerską /owalna rama + wieć roślinna/. Główne drzwi wejściowe dwuskrzydłowe, zbite ze skośnie ułożonych desek, ujęte w portal /pilastry dźwigające wolutowe spływy/. Ponad portalem dekoracja w formie dwu gałęzi palmowych. We drzwiach wejściowych kute zamki i zawiasy. Na okuciu prawego górnego zawiasu drzwi od zach.

14. Kubatura	15. Powierzchnia użytkowa	16. Przeznaczenie pierwotne sakralne	17. Użytkowanie obecne sakralne
<p>18. Prace budowlane i konserwatorskie, ich przebieg i dokumentacja</p> <p><u>1946 r.</u> - częściowa wymiana gontów, wyk. firma "Budownictwo Bracia Tabat" z Obornik.</p> <p><u>1948 r.</u> - częściowa wymiana podwaliny i nasycenie jej karboliną, część. wymiana belek, ścian nawy, wymiana krokwi dachowych i belek stropowych nad nawą, chórem, wejściem na chór i transeptem, nasycenie karboliną odeskowania nad wejściem gł., założenie klamer na narożnikach, część. wymiana wieżyczki na sygnaturkę, część. wymiana gontów i gzymsów, założenie rynny na dachu, wymiana sufitu w zakrystii, wymiana starej podłogi dębowej na nową /ten sam materiał i wzór/, ułożenie na nowo posadzki w sobotach; wyk. Jan Cieśnik z Rogoźna.</p> <p><u>VII.1951 - IX.1952 r.</u> - Konserwacja całości polichromii, wyk. PKZ O/Warszawa</p>		<p>19. Stan zachowania (fundamenty, ściany zewnętrzne ściany, wewnętrzne, sklepienia, stropy, konstrukcje dachowe, pokrycia dachu, wyposażenie i instalacje)</p> <p>Fundamenty - stan dobry. Ściany zewn. - stan dobry, częściowo zniszczony detal architektoniczny /portal gł., drzwi od str. pn., ramy na szczytowych ramionach transeptu, obramienie okna w wieży, dekoracja w naczółku pd. ramienia transeptu, wieżyczka na skrzyżowaniu naw /. Ściany wewn. - częściowo zawilgocone /zacieki/. Strop - zawilgocony /zacieki, zniszczone obrzeża desek/. Pokrycie dachowe - gont - częściowo przegniłe, nieszczelne. Wyposażenie - malowidła na całej powierzchni stropu i ścian ma złą przyczepność do podłoża, łuszczy się, osypuje, miejscami pu- druje. Instalacja - stan dobry.</p>	
<p>20. Najpilniejsze postulaty konserwatorskie</p> <p>Wymienić częściowo lub w całości pokrycie dachowe. Wyremontować i zakonserwować zniszczone elementy detalu arch., partie braku- jące zrekonstruować według zachowanych. Malowidła poddać konserwacji według opracowanego programu.</p>			

21. Akta archiwalne (rodzaj akt, numer i miejsce przechowywania)

Wizytacje archidiakonalne:

- Strzałowskiego 1628-1629, rkps, sygn.AV 7
- Strzałowskiego 1638-1639, rkps, sygn.AV 9
- Libowicza 1726-1728, rkps., sygn.AV 20
- Kaczkowskiego 1737-1738, rkps., sygn.AV 23
- Młodziejewskiego, Rydzyńskiego 1777-1784, rkps., sygn.AV31

Wizytacje dziekańskie k. w Parkowie i Wełnie z lat 1830-1863, rkps., sygn.KA 10509

wszystkie akta w Archiwum Archidiecezjalnym w Poznaniu

23. Źródła ikonograficzne i fotograficzne (rodzaj, miejsce przechowania, sygnatury)

- 1. Widok kościoła od pd-zach, rys. /?/ w L. Burgemeister Die Holzkirchen und Holzturme der Preussischen Ostprovinzen, Berlin 1905, il.37
- 2. Inwentaryzacja pomiarowa kościoła p.w. Podwyższenia Krzyża św. w Wełnie, pow. Oborniki. PKZ O/Poznań 1953, wyk.K.Paczyński, A.Penkala.
- 2. Fotografie z r. 1935 /2szt./ ze zb. Archiwum Pracowni Fotograficznej WKZ Poznań
- Fotografie z lat 1945-1975 ze zb. Archiwum Prac. Fotograficznej WKZ Poznań
- Fotografie z lat 1983-84 /130 szt./, PKZ O/Szczecin

22. Bibliografia

- 1. Burgemeister L., Die Holzkirchen und Holztürme der Preussischen Ostprovinzen, Berlin 1905.
- 2. Callier E., Powiat obornicki pod względem dziejowym, Poznań 1887, s.10.
- 3. Katalog zabytków sztuki w Polsce, t. V, Województwo poznańskie, pod red. T.Ruszczyńskiej, A.Sławskiej, z.15 Powiat obornicki, Warszawa 1965, s.20-22.
- 4. Korytkowski J., Brevis descriptio historico-geographica ecclesiarum Archidioecesis Gnesnensis et Posnaniensis, Gniezno 1880, s.201.
- 5. Kozierowski St., Schematyzm historyczny ustrojów parafialnych dzisiejszej archidiecezji poznańskiej, Poznań 1935, s.492.
- 6. Rogalanka A., Holas A., Kościół drewniany p.w. Podniesienia Krzyża Św. w Wełnie po. Oborniki. Dokumentacja historyczna, Poznań 1955, mpis /WKZ Poznań/.

24. Uwagi różne

25. Wypełnił
Maria Kępińska
Imię i nazwisko
sierpień 1983 r.
data

26. Sprawdził
Imię i nazwisko
data

27. Załączniki

fot. G. Solecki, sierpień 1983, czerwiec 1984, neg. PKZ O/Szczecin

II. Miejscowość

W E Ł N A

2. Obiekt (nazwa jak w karcie)

KOŚCIÓŁ FILIALNY P.W.
PODWYŻSZENIA KRZYŻA ŚW.

3. Zawartość wkładki (nazwa obiektu lub materiału uzupełniającego)

c.d. opisu
fotografie

c.d. opisu /13/

data "1730". Po obu stronach drzwi od pn. drewniane krzyże. W górnej partii ściany zamknięcia prezbiterium obrazek w rokokowej ramce i drewnianym obramieniu.

Wnętrze. Strop w nawie, prezbiterium i ramionach transeptu na jednym poziomie, z wydatną fasetą. Ściany zwieńczone profilowanym gzymsem. Narożniki skrzyżowania naw akcentowane pilastrami. Balkon chóru muzycznego przy tylnej ścianie nawy przedłużony na ściany boczne w formie balkonów. Całość wsparta na 6 słupach. Środkowa część balustrady chóru wybrzuszona. Balasy ozdobione motywem lilii geraldycznej. Drzwi z prezbiterium do przybudówek ujęte we wspólne architektoniczne obramienia ze stallami i z konfesjonałami. Obramienia, skrzydła drzwiowe, balustrady i zapiecki stall rozczłonkowane szeregiem płycin z malowidłami. Konfesjonały utworzone przez małe okienka otwarte do przybudówek, umieszczone w skośnych ścianach skrzyżowania naw /od strony prezbiterium/. Ponad konfesjonałami ambony, złożone z półkoliście wygiętych drzwiczek i namiotowego daszka, ze schodami od strony przybudówek. Drzwiczki ambon obustronnie malowane. W ścianach łączących nawę z transeptem - dwie pozorne ambony. W tylną ścianę nawy, pod balkonem chóru, wkomponowane stalle o prostych formach, z obrazami w balustradach i zapieckach. Wszystkie ściany i strop kościoła pokryte malowidłami /sceny figuralne i pojedyncze figury, ujęte w ramy architektury iluzjonistycznej/. Ołtarz główny, łącznie z tabernakulum i ołtarze boczne wycinane w desce, pokryte iluzjonistycznymi malowidłami i skomponowane łącznie ze ścianami w tle.

Instalacje. Elektryczna.

c. d. Prac budowlanych i konserwatorskich /18/

1959 r. - ekspertyza stanu drewna /wyk. Zakład Patologii i Konserwacji Drewna SGGW w Warszawie/, ekspertyza stanu polichromii /wyk. główny konserwator PKZ Karol Dąbrowski/

1978 r. - badania technologiczne i program prac konserwatorskich polichromii wyk. PKZ O/Szczecin

1981 r. - wymiana części zniszczonych obramień okiennych /zakrystia, część. nawa/ na nowe o nieco uproszczonej formie, wyk. parafianie

Wkładkę założył: Maria Kępińska
(imię, nazwisko, data)

Miejsce przechowywania negatywów: PKZ O/Szczecin

Wzór ODŻ 1978 r.

neg. nr 63654



63656



63657

