

OŚRODEK DOKUMENTACJI  
ZABYTKÓW W WARSZAWIE

KARTA EWIDENCYJNA ZABYTKÓW  
ARCHITEKTURY I BUDOWNICTWA

A B C D E F G H I J K L Ł M N O P R S T U V W Y Z

13802

WIELKOPOLSKIE

1. Obiekt

ZESPÓŁ MŁYNA WODNEGO

2. Czas powstania

2 poł. XIX w.

3. Miejscowość

JARACZ

4. Adres

Jaracz Młyn 45  
64-610 Rogoźno

nr hipoteczny

5. Przynależność administracyjna

województwo pilskie

gmina Rogoźno

6. Poprzednie nazwy miejscowości

Jaratsch Mühle

7. Przynależność administracyjna

1 VI 1975

województwo poznańskie

powiat Oborniki

8. Właściciel i jego adres

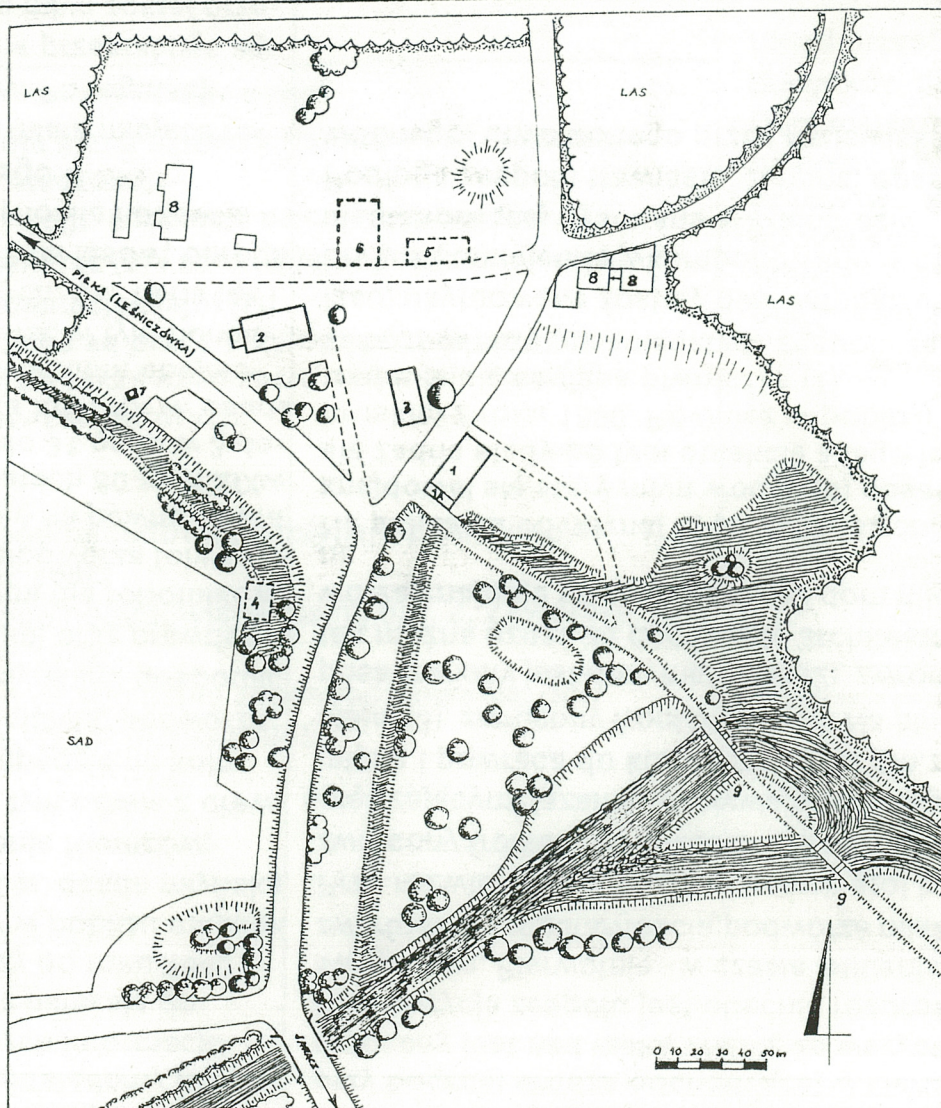
Muzeum Narodowe Rolnictwa  
i Przemysłu Rolno-Spożywczego  
w Szreniawie  
62-052 Komorniki

9. Użytkownik i jego adres

Muzeum Młynarstwa  
Jaracz Młyn 45  
64 - 610 Rogoźno

10. Rejestr zabytków:

A - 752 z dn 30.12.1993



1-MŁYN 1A-PRZEBUDÓWKA  
2-DOM MŁYNARZA OB. HOTEL  
3-STAJNIA OB. POMIESZCZENIE EKSPOZYCJI MUZEALNEJ  
4-PRZYPUSZCZALNE UŻYTIOWANIE STAREGO MŁYNA WODNEGO  
5-BUDYNEK GOSPODARCZY

6-STODOŁA  
7-PIWNICZKA  
8-BUDYNKI MIESZKALNE  
9-JAZY



Początki osady młyńskiej w Jaraczu sięgają XV w., nie posiadamy jednak o niej dokładniejszych informacji. W poł. XIX w. osada należała do Grabowskich, którzy od roku 1843 posiadali położony w pobliżu majątek Wełna. W 3 ćw. XIX w. osada młyńska przeszła w posiadanie Niemców; składała się ona w tym czasie z drewnianego młyna o napędzie na koło wodne, domu właściciela, podwórza folwarcznego z budynkami gospodarczymi i inwentarskimi oraz prawdopodobnie mieszkalnymi dla robotników. Wśród budynków podwórza folwarcznego znajdowała się na pewno obora oraz spichlerz. W latach 80-tych XIX w. w osadzie mieszkało 31 osób w 3 domach. Na przełomie XIX i XX w. osada młyńska wraz z folwarkiem obejmowała obszar ok. 71 ha, w tym ponad 30 ha gruntów ornych, ok. 14 ha łąk i pastwisk, ponad 17 ha lasów; oprócz młyna dochód przynosiła hodowla bydła holenderskiego. Pod koniec XIX w. miała miejsce regulacja rzeki Wełny. Po regulacji młyn na koło wodne przestał być wykorzystywany, a na młyn został przebudowany murowany spichlerz. Z analizy map archiwalnych wynika, iż stary młyn działał jeszcze w roku 1890. Na mapie z 1911 r. zaznaczony jest już młyn w przekształconym budynku spichlerza.

/ciąg dalszy załącznik nr 1/

Osada Jaracz-Młyn położona jest ok. 2 km na póln. od wsi Jaracz. Wieś ta zlokalizowana jest przy bocznej drodze odchodzącej w kierunku zach. od trasy Poznań - Piła. Jaracz- Młyn położony jest nad rzeką Wełną, ze wszystkich stron otoczony jest lasami. Kompozycja zespołu jest obecnie rozproszona, obiekty względem siebie usytuowane są swobodnie. Pierwotnie - w czasie istnienia podwórza gospodarczego - cechowała się pewną zwartością i regularnością; podwórze miało kształt prostokąta o osi dłuższej wschód-zachód. Przy rozwidleniu dróg gruntowych stoi budynek młyna z późniejszą przybudówką (1,1A), zwrócony frontem na póln.zach. Na póln.wsch. od młyna rozciąga się rozlewisko Wełny z dwoma śpiętrzącymi jazami; wypływająca z niego młynówka zasila turbinę przy póln.wsch. elewacji młyna i powraca do koryta rzeki. Na póln.zach. od młyna usytuowany jest budynek dawnej stajni (3), zwrócony frontem na póln. Na póln.zach. od dawnej stajni, na niewielkim wzniesieniu, posadowiony jest dom młynarza (2), zwrócony frontem na póln. Ze względu na położenie obiekt ten można uznać za dominantę architektoniczną zespołu. Na terenie nieistniejącego podwórza znajduje się współczesny dom mieszkalny (8), pełniący wcześniej funkcję pieczarkarni. Na póln.zach. od młyna(1), po zach. stronie drogi dojazdowej, przy starym korycie Wełny znajdował się stary młyn wodny (4) posadowiony prawdopodobnie na palach; nie zachowały się żadne ślady po tym obiekcie a jego lokalizacja została ustalona na podstawie mapy pruskiej z roku 1890. Również w pobliżu starorzecza, na póln.zach. od domu młynarza (2), znajduje się ceglana piwniczka (7). W bezpośrednim sąsiedztwie zespołu zabytkowego, na póln.wsch. od młyna (1), na tle ścian lasu, usytuowane zostały dwa współczesne jednorodzinne domy mieszkalne (8), których bryły są umiejętnie wkomponowane w otoczenie, w przeciwieństwie do dawnej pieczarkarni, stanowiącej dysonans w krajobrazie. Podłoga zespołu trawiasta, ziemna, opadająca na póln., póln.zach.,póln.wsch. - w stronę partii wodnego, utworzonego przez rozlewiska i koryto rzeki Wełny.



14. Kubatura  --	15. Powierzchnia użytkowa  ogółem bez wód:  - ok. 2,0 ha	16. Przeznaczenie pierwotne  gospodarstwo młynarskie i folwark	17. Użytkowanie obecne  ekspozycja muzealna, hotel
18. Prace budowlane i konserwatorskie, ich przebieg i dokumentacja  Po przejęciu zespołu przez Muzeum Narodowe Rolnictwa w Szreniawie przeprowadzono: - remont młyna (4) i jego adaptację na cele wystawowe, - remont domu młynarza (2) i adaptację poddasza na hotel, - rekonstrukcję i adaptację stajni (3). Aktualnie prowadzone są prace przy odbudowie urządzeń wodnych, planuje się także lokalizację na terenie zespołu kolejnych obiektów zabytkowych.  Dokumentacja: - Inwentaryzacja ogólnobudowlana młyna, opr. S.Woyna, TZUP Wągrowiec 1982; - Inwentaryzacja ogólnobudowlana stajni, opr. Z. Zaworski, TZUP Wągrowiec 1982; - Aneks do realizacyjnego planu zagospodarowania, opr. D. Dzierzgowska, TZUP Poznań 1985.		19. Stan zachowania (fundamenty, ściany zewnętrzne, ściany wewnętrzne, sklepienia, stropy, konstrukcje dachowe, pokrycie dachu, wyposażenie i instalacje )  Układ przestrzenny zespołu zmieniony wskutek wyburzenia budynków dawnego podwórza folwarcznego. Dom młynarza (2) po remoncie kapitalnym, adaptacji poddasza na hotel, a piwnic na kawiarnię; zachowna pierwotna bryła, częściowo stolarka drzwiowa, piec kaflowy w pokoju po prawej stronie sieni; stolarka okienna odtworzona na wzór pierwotnej. Stajnia (3) po rekonstrukcji i adaptacji na cele wystawowe. Stary młyn (4) - nie istnieje.  20. Najpilniejsze postulaty konserwatorskie	



21. Akta archiwalne (rodzaj akt, numer i miejsce przechowywania)

24. Uwagi różne

22. Bibliografia

- Słownik Geograficzny Królestwa Polskiego ... , t.III, W-wa 1882;
- Handbuch des Grundbesitzes im Deutschen Reiche. Provinz Posen, Berlin 1896, 1905;

25. Opracował

tekst Pracownia Dokumentacji Budownictwa Folwarcznego MNR  
w Szreniawie, marzec 1995 r.

plany, rysunki j.w.

zdjęcia fotograficzne j.w.

miejsce przechowywania negatywów Muzeum Narodowe Rolnictwa w Szreniawie.

Karta po wypełnieniu podlega ochronie na podstawie przepisów prawa autorskiego

26. Adnotacje o inspekcjach, informacje o zmianach (daty, imiona i nazwiska wypełniających)

23. Źródła ikonograficzne i fotografia (rodzaj, miejsca przechowywania, sygnatury)

- pruska mapa sztabowa 1 : 25 000, wyd. 1890 r. i 1911 r.

27. Załączniki

- 6 załączników, w tym wkładki stajni (3) i domu młynarza (2)

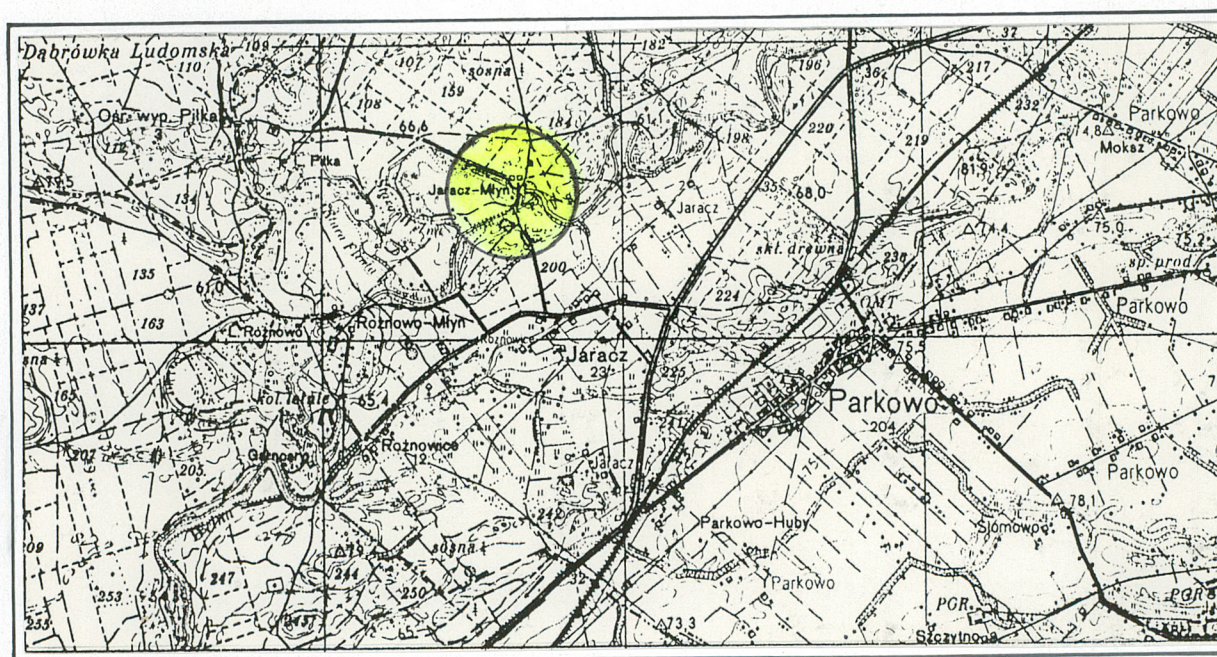


1. Miejscowość	2. Obiekt (nazwa jak w karcie)	Zawartość wkładki (nazwa obiektu lub materiału uzupełniającego)
JARACZ	ZESPÓŁ MŁYNA WODNEGO	ciąg dalszy pkt. 12, plan orientacyjny, mapy archiwalne z 1890 i 1911 r.

/ciąg dalszy pkt. 12/

Folwark i młyn pozostawały w rękach niemieckich do końca II wojny. Na przełomie XIX i XX w. właścicielem była rodzina Schwanke, następnie rodzina Koerth.

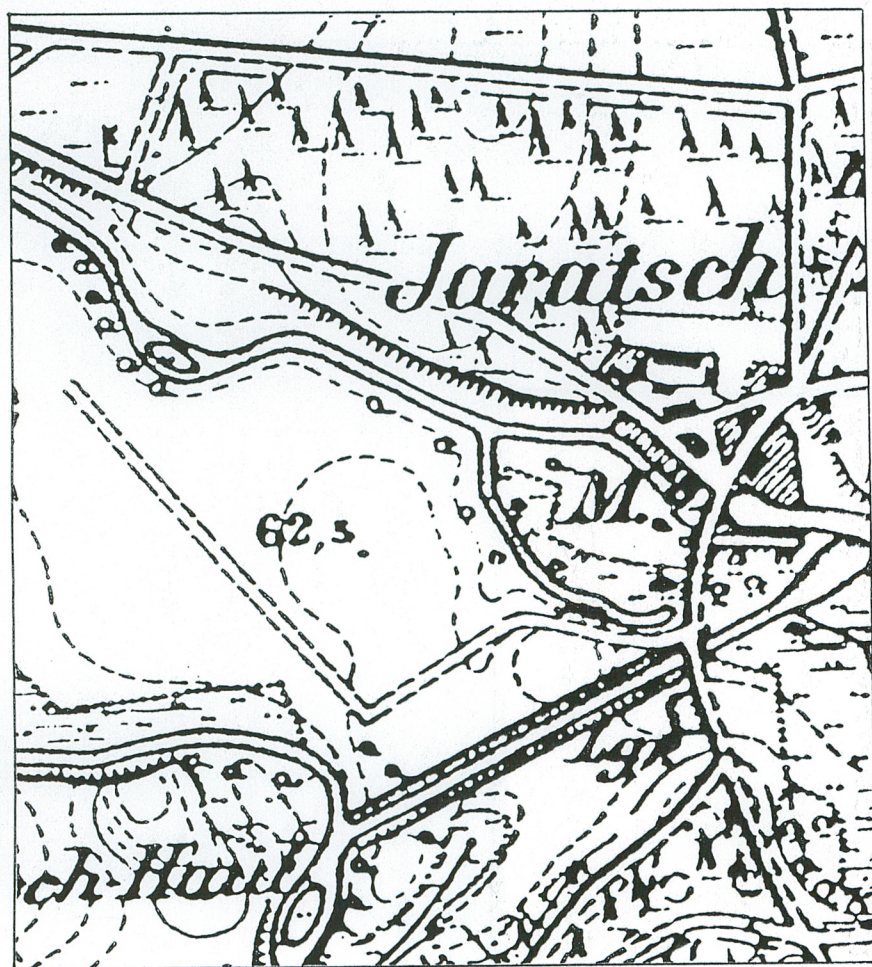
Po 1945 r. młyn został upaństwowiony; kilkakrotnie zmieniał użytkowników. W 1981 r. właścicielem młyna, młynarzówki i dawnej stajni zostało Muzeum Narodowe Rolnictwa i Przemysłu Rolno-Spożywczego w Szreniawie. Obiekty zostały odrestaurowane i adaptowane na cele muzealne. Nie zachowały się budynki tworzące dawne podwórze folwarczne.



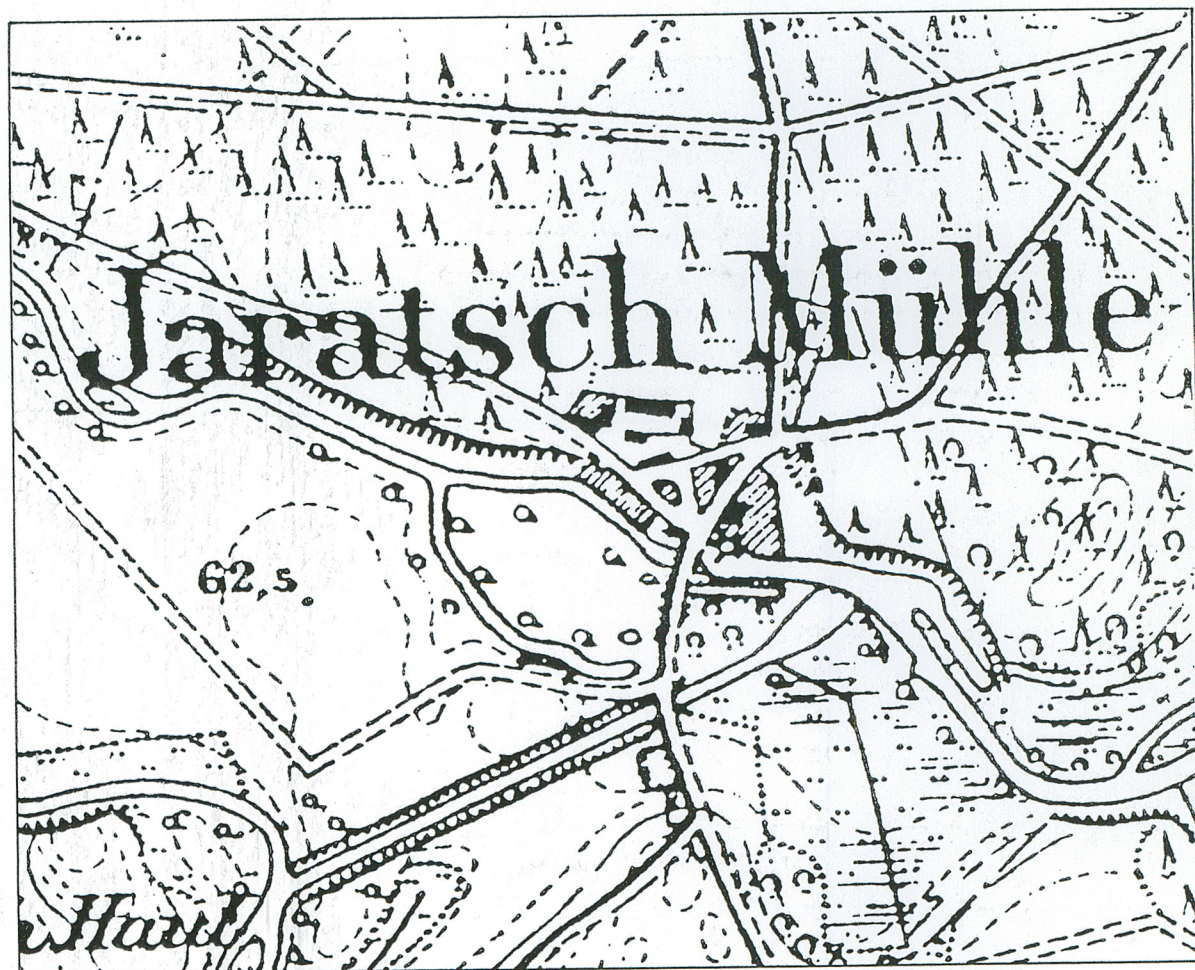
Wkładkę założył: Pracownia Dokumentacji Budownictwa Folwarcznego MNR w Szreniawie

Miejsce przechowywania negatywów: Muzeum Narodowe Rolnictwa w Szreniawie.





1890 r.



1911 r.



1. Miejscowość	2. Obiekt (nazwa jak w karcie)	Zawartość wkładki (nazwa obiektu lub materiału uzupełniającego)
JARACZ	ZESPÓŁ MŁYNA WODNEGO	wykaz zdjęć, zdjęcia

## Wykaz zdjęć:

1. Widok ogólny zespołu od południa.
2. Widok młyna (1) od południowego-wschodu.
3. Widok młyna (1) od południa wzdłuż młynówki.
4. Rozlewisko Wełny ze sztuczną wyspą; widok z poddasza młyna.
5. Spiętrzenie Wełny.
6. Południowa część zespołu z fragmentami młyna (1) i stajni (3).
7. Widok na południowo-zachodnią część zespołu.
8. Północno-wschodnia część zespołu; domy mieszkalne (8); na pierwszym planie fragment stajni (3).
9. Północno-zachodnia część zespołu.
10. Młyn (1) i stajnia (3) w trakcie remontu w 1986 r.
11. Stajnia (3), stan z 1981 r.
12. j.w., elewacja płd.wsch. i płd.zach.
13. j.w., widok ogólny wnętrza.
14. j.w., fragment konstrukcji stropu.
15. Dom młynarza (2), stan z 1981 r.
16. j.w., elewacja południowa i wschodnia.
17. j.w., elewacja północna i wschodnia.
18. j.w., elewacja zachodnia.
19. j.w., widok ogólny od wschodu.
20. j.w., drzwi zewnętrzne.
21. j.w., drzwi wewnętrzne.
22. j.w., fragment wnętrza parteru po modernizacji.
23. j.w., zachowany ozdobny piec kaflowy w pomieszczeniu parteru po prawej stronie sieni.

Wkładkę założył: Pracownia Dokumentacji Budownictwa Folwarcznego MNR w Szreniawie

Miejsce przechowywania negatywów: Muzeum Narodowe Rolnictwa w Szreniawie.





1



2



3



4



1. Miejscowość

JARACZ

2. Obiekt (nazwa jak w karcie)

ZESPÓŁ MŁYNA WODNEGO

Zawartość wkładki (nazwa obiektu lub materiału uzupełniającego)

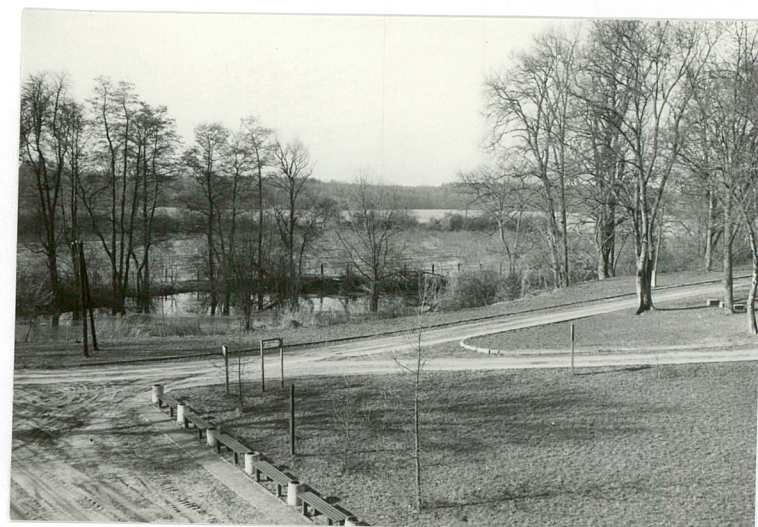
zdjęcia



5



6



7

Wkładkę założył:

Miejsce przechowywania negatywów: Muzeum Narodowe Rolnictwa w Szreniawie.





8



9



10



1. Miejscowość <b>JARACZ</b>	2. Obiekt (nazwa jak w karcie) <b>ZESPÓŁ MŁYNA WODNEGO</b>	Zawartość wkładki (nazwa obiektu lub materiału uzupełniającego) <b>- stajnia (3), ob. budynek wystawowy opis, zdjęcia</b>
---------------------------------	---	--

Budynek oznaczony na planie sytuacyjnym (3) znajduje się w sąsiedztwie młyna, na zachód od niego; wolnostojący, usytuowany elewacjami szczytowymi na linii pld.wsch.-płn.zach., wąskofrontowy(el. frontowa - pld.wsch.)

#### MATERIAŁ, KONSTRUKCJA, TECHNIKA:

Ściany - na niskim kamiennym cokole i rolce ceglanej, konstrukcji kamienno-ceglanej, z zewnątrz nieotynkowane;

Strop - nagi, belkowy na podciągach wspartych dwoma rzędami słupów z mieczami osadzonych na murowanych cokołach;

Wieżba dachowa - krokwiowo-jętkowa na dwóch ścianach stolcowych;

Pokrycie dachu - dachówka karpiówka podwójnie;

Podłogi, posadzki - obecnie posadzka betonowa z wtopionymi kamieniami polnymi (pierwotnie bruk ?), na poddaszu posadzka betonowa

Schody - brak, wejście na poddasza po dostawianej drabinie;

Okna - współczesne, drewniane jednoskrzydłowe, pojedyncze, jednopolowe; otwory przykryte łukiem odcinkowym;

Drzwi - współczesne, wrota dwuskrzydłowe z desek na zawiasach pasowych; w partii poddasza jednoskrzydłowe drzwiczki z desek na zawiasach pasowych;

#### RZUT, BRYŁA:

Na planie prostokąta, prostopadłościenna, jednokondygnacyjna z poddaszem użytkowym, niepodpiwniczona, nakryta dachem

Wkładkę założył:

Miejsce przechowywania negatywów: Muzeum Narodowe Rolnictwa w Szreniawie.



dwuspadowym o dużym nachyleniu połaci;

**ELEWACJE:**

kamienno-ceglane, boczne czteroosiowa z otworami okiennymi na osiach, frontowa jednoosiowa z wrotami i drzwiami poddasza na osi; gzyms ceglany, podokapowy.

**WNĘTRZE:**

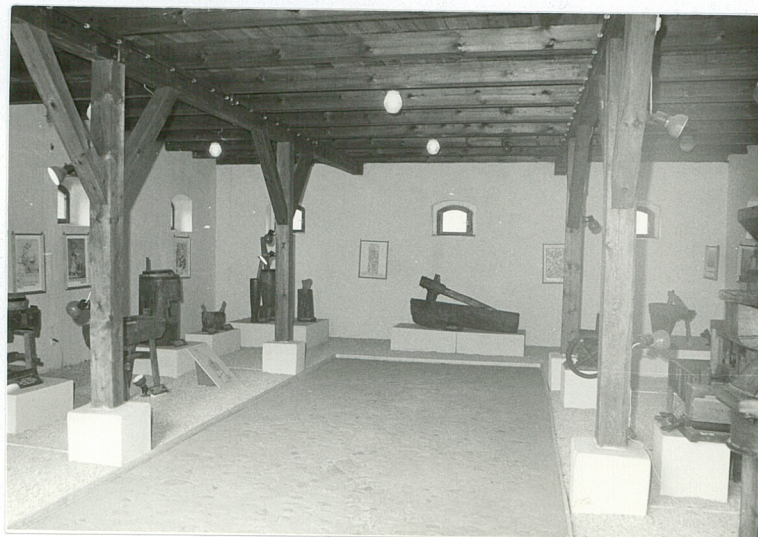
adaptowane na cele muzealne; w przyziemiu jednoprzestrzenna sala wystawowa, na poddaszu magazyn.



11



12



13



14



1. Miejscowość	2. Obiekt (nazwa jak w karcie)	Zawartość wkładki (nazwa obiektu lub materiału uzupełniającego)
JARACZ	ZESPÓŁ MŁYNA WODNEGO	- dom młynarza (2) ob. ekspozycja, hotel opis, rzut

Dom młynarza oznaczony na planie sytuacyjnym (2) usytuowany jest na łagodnym wyniesieniu terenu jako obiekt wolnostojący; elewacją frontową zwrócony na płd.wsch., elewacjami szczytowymi na osi płn.wsch.-płd.zach.. Przed elewacją frontową - zajazd częściowo żwirowany, a częściowo utwardzany płytkami, oganiczony współczesnym murkiem oporowym.

#### MATERIAŁ, KONSTRUKCJA :

Ściany - z cegły ceramicznej, otynkowane, osadzone na kamiennym, nieotynkowanym cokole; ściany wewnętrzne poddasza częściowo konstrukcji szkieletowej.

Stropy - w piwnicy sklepienie odcinkowe na ceglanych przęsłach, w pomieszczeniach mieszkalnych drewniane, belkowe z podsufitką.

Wieżba dachowa - obecnie zabudowana, prawdopodobnie krokwiowo-płatwiowa.

Pokrycie dachu - dachówka karpiówka podwójnie w koronkę na papie i deskowaniu;

Posadzki i podłogi - w piwnicy ułożone współcześnie płytki ceramiczne na betonie (pierwotnie polepa gliniana); na parterze i poddaszu - podłogi z desek i posadzki z płytek na betonie (współczesne).

Schody - zewnętrzne: ceglane obłożone płytkami ceramicznymi; do piwnicy : ceglane; wewnętrzne na poddasze: drewniane z poręczą.

Otwory okienne - w kształcie stojącego prostokąta, zamknięte płasko, wypełnione oknami współczesnymi (wzorowanymi na pierwotnych), krosnowymi, podwójnymi, 10- polowymi; w elewacjach wzdłużnych w partii poddasza 4-polowe okienka w kształcie kwadratu.

Otwory drzwiowe - w elewacji frontowej: drewniane, płycinowe, dwuskrzydłowe z nadświetlem: w elewacjach tylnej i bocznej: współczesne; wewnętrzne; płycinowe jedno- i dwuskrzydłowe; na poddaszu: współczesne.

#### RZUT, BRYŁA :

Na planie prostokąta, dwutraktowy, szerokofrontowy. Bryła jednokondygnacyjna, podpiwniczona z poddaszem adaptowanym na hotel, nakryta dachem dwuspadowym o dużym nachyleniu połaci.

Wkładkę założył:

Miejsce przechowywania negatywów: Muzeum Narodowe Rolnictwa w Szreniawie.



## ELEWACJE:

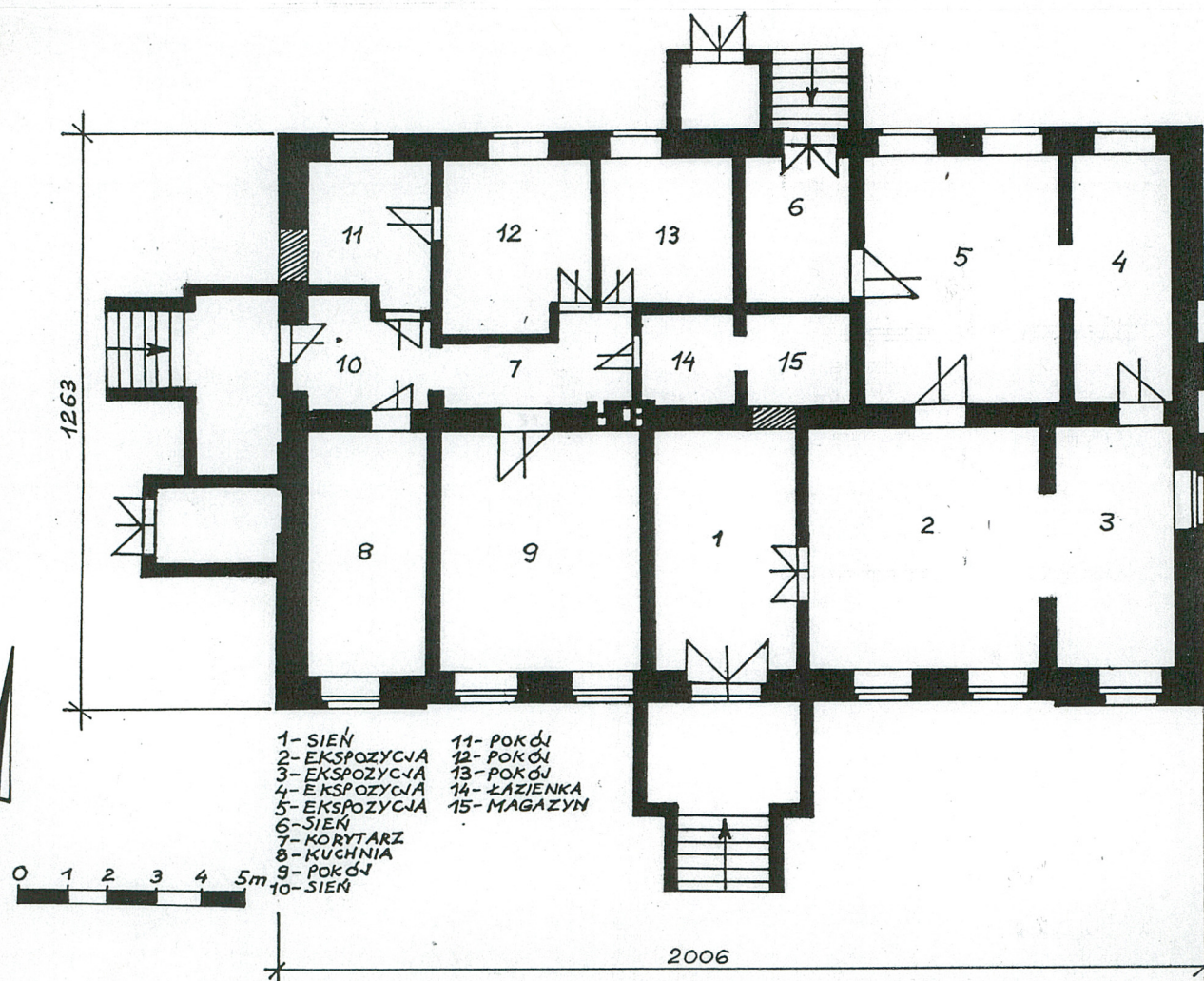
Płd.wsch. (frontowa) - siedmioosiowa, symetryczna, ze współczesnym gankiem (na miejscu dawnego) na osi środkowej, zdobiona gzymsem kordonowym, odcinkami gzymsów nadokiennych i profilowanym gzymsem podokapowym.

Płn.zach. (tylna) - siedmioosiowa, z wejściem do piwnicy, z gzymsami kordonowym i podokapowym jak w elewacji frontowej.

Płd.zach. i płn.wsch. (szczytowe) - trójosiowe z otworami i blendami okiennymi na osiach, w elewacji płd.zach. współczesny ganek i wejście do piwnicy.

## WNĘTRZE:

Dwutraktowe, z centralnie umieszczoną główną sienią w trakcie południowym; w trakcie północnym wtórnie wyodrębnione pomieszczenia. Na poddaszu pokoje hotelowe.



15



16



1. Miejscowość

**JARACZ**

2. Obiekt (nazwa jak w karcie)

**ZESPÓŁ MŁYNA WODNEGO**

Zawartość wkładki (nazwa obiektu lub materiału uzupełniającego)

**- dom młynarza (2) ob. ekspozycja i hotel  
zdjęcia**



17



19



18

Wkładkę założył:

Miejsce przechowywania negatywów: Muzeum Narodowe Rolnictwa w Szreniawie.



20

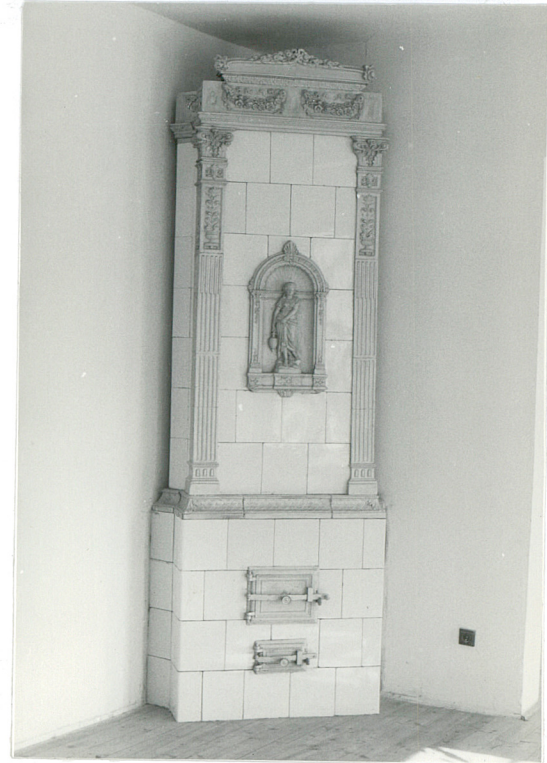




21



22



23