

OSRODEK DOKUMENTACJI
ZABYTEKOW W WARSZAWIE

KARTA EWIDENCYJNA ZABYTEKOW
ARCHITEKTURY I BUDOWNICTWA

A B C D E F G H I J K L M N O P R S T U V X Y Z

Nr

13793

WIELKOPOLSKIE

1. Obiekt

GORZELNIA

1645/2

2. Czas powstania

Koniec XIX w.

3. Miejscowość

BUDZISZEWKO

4. Adres

nr hipoteczny

5. Przynależność administracyjna

województwo

pilskie

gmina

Rogoźno

6. Poprzednie nazwy miejscowości

Studzieniec /1890r. nazwa
niemiecka/

7. Przynależność administracyjna

przed 1 VI 1975

województwo

poznańskie

powiat

Wągrowiec

8. Właściciel i jego adres

Gorzelnia w Budziszewku
Kombinat Studzieniec

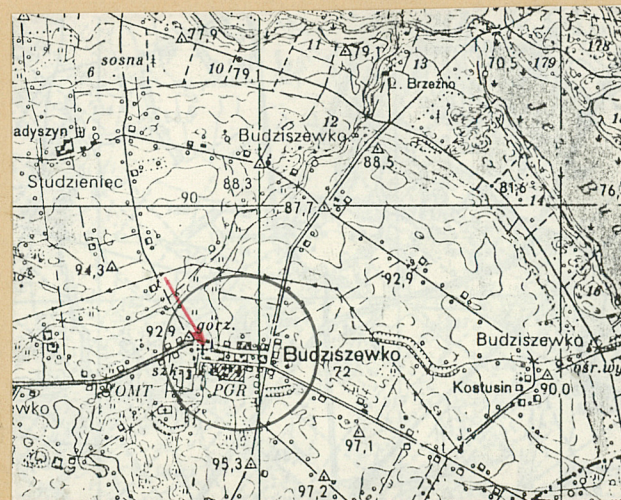
9. Użytkownik i jego adres

Gorzelnia w Budziszewku
Kombinat Studzieniec

10. Rejestr zabytków

Nr

data



Obiekt zaznaczony jest na mapie z roku 1890. Zespół folwarczny wraz z gorzelnią należał prawdopodobnie do rodziny Tresków do roku 1870. W roku 1914 właścicielem był W. Degner. W roku 1914 majątek uległ parcelacji a, gorzelnia stała się własnością spółdzielczą. Po II wojnie należy do PGR w Budziszewku.

Sytuacja - obiekt położony jest w środkowej części miejscowości Boguszewko, po południowej stronie drogi wiejskiej. Po stronie wschodniej i zachodniej znajdują się zabudowania gospodarstw prywatnych, po stronie południowej podwórza gospodarcze. Obiekt położony jest na terenie o ukształtowaniu płaskim.

Materiał, konstrukcja.

Ściany murowane z cegły ceramicznej na podmurówce kamiennej. Strop ceglany, odcinkowy na belkach metalowych dwuteowych, podparty podciągami dwuteowymi w fermentowni, pomieszczeniu socjalnym, słodowni, magazynach spirytusu. Filary wspierające podciągi zbudowane są z rur metalowych. Strop kleina w aparatowni, wsparty na podciągu metalowym, dwuteowym i ozdobnych filarach metalowych. Drugi podciąg wspierający strop spoczywa na ścianach nośnych. Podciąg ten ma duży przekrój. Strop z belek drewnianych bez wypełnienia, wsparty na podciągach i filarach drewnianych dwustronnie mieczowanych w magazynie zboża. Strop z belek drewnianych z wypełnieniem polepą z gliny, trzciny i desek w mieszkaniu i biurze.

Konstrukcja dachowa w części wschodniej płatwiowa z kleszczami w części górnej i jętkami poniżej płatwi. Dwie ścianki stolcowe dwustronnie mieczowane wzmocnione zastrzałami. Filary ścianek stolcowych spoczywają na krótkich poziomych belkach, te z kolei na belkach równoległych do jętek. Belki te stanowią wieszary dla belek stropowych. Są one połączone ściągami śrubowymi. Na poddaszu w pomieszczeniach nad aparatownią i magazynem spirytusu oraz pokojami mieszkalnymi konstrukcja dachowa płatwiowo-kleszczowa z dwiema ściankami stolcowymi dwustronnie mieczowanymi. Z dwóch stron ścianki kolankowe, zastrzały wspierające krokwie i łączące je kleszcze. W pomieszczeniu nad magazynem zboża, konstrukcja dachowa płatwiowo-kleszczowa z dwiema ściankami stolcowymi

21. Akta archiwalne (rodzaj akt, numer i miejsce przechowywania)

22. Bibliografia

Przewodnik po ziemi rogozińskiej, A.Wejchert 1974.

23. Źródła ikonograficzne i fotograficzne (rodzaj, miejsce przechowywania, sygnatury)

24. Uwagi różne

25. Opracował

tekst

ANDRZEJ PRYSZCZEWSKI

imię, nazwisko, data, podpis

plany, rysunki

ANDRZEJ PRYSZCZEWSKI

imię, nazwisko, data, podpis

zdjęcia fotogr.

ANDRZEJ PRYSZCZEWSKI

imię, nazwisko, data, podpis

miejsce przechowywania negatywów

KARTA PO WYPEŁNIENIU PODLEGA OCHRONIE NA PODSTAWIE PRZEPISÓW PRAWA
AUTORSKIEGO!

26. Adnotacje o inspekcjach, informacje o zmianach (daty, imiona i nazwiska wypełniających)

27. Załączniki

1. Miejscowość	2. Obiekt (nazwa jak w karcie)	3. Zawartość wkładki (nazwa obiektu lub materiału uzupełniającego)
BUDZISZEWKO	GORZELNIA	OPIS

c.d. p-tu 13.

dwustronnie mieczowanymi. Filary ścianek stolcowych wzmocnione zastrzałami. Po dwóch stronach ścianki kolankowe. W kotłowni strop współczesny.

Pokrycie dachowe na połaciach dachowych w większości z papy, w mniejszej części z płyt azbestowo-cementowych. Przybudówki pokryte płytami j.w.

Posadzki w części mieszkalnej z wykładzin plastikowych. W części produkcyjnej z wylewy cementowej, w magazynie zboża z desek.

Schody zewnętrzne do aparatowni, jednobiegowe, betonowe, zewnętrzne do magazynu zboża, dwubiegowe, betonowe. Schody do mieszkania drewniane, współczesne. Schody na poddasze w części mieszkalnej i w magazynie zbożowym zachowane, drewniane, jednobiegowe na belkach policzkowych.

Otwory okienne w większości zachowane, prostokątne z nadprożem odcinkowym. Na poddaszu zachowane, prostokątne. Okna w części mieszkalnej, zachowane, w ramie drewnianej, czteroskrzydłowej z ślemieniem i szczebliną poziomą w części dolnej. W części produkcyjnej okna zachowane, różnej wielkości w ramach metalowych, wielopodziałowych szklone na kit z częścią uchylną. Okna o podobnej budowie w części poddasza. Otwory drzwiowe wejściowe do aparatowni zewnętrzne, zachowane, prostokątne. Drzwi zachowane, drewniane, dwuskrzydłowe z nadślemieniem przeszklo-nym podzielonym szczeblinami pionowymi. Drzwi ramowo-płycinowe w płycinach dolnych deski, w górnych szyby i szczebliny. Drzwi na poddaszu zachowane, deskowo-listwowo-zastrzałowe.

Rzut - część główna /dawna/ na rzucie prostokąta o dłuższej osi wschód-zachód. W części północnej współczesne nieregularne przybudówki. W części zachodniej współczesna przybudówka z kotłownią. W części południowo-wschodniej przybudówka dawna funkcjonalnie niezwiązana z gorzelnią na rzucie prostokąta oraz przybudówka przy schodach wejściowych. Rzut części głównej gorzelni podzielony jest ścianami nośnymi w kierunku południowo-północnym.

Wkładkę założył:
(imię, nazwisko, data)

Wzór ODZ 1973 r.

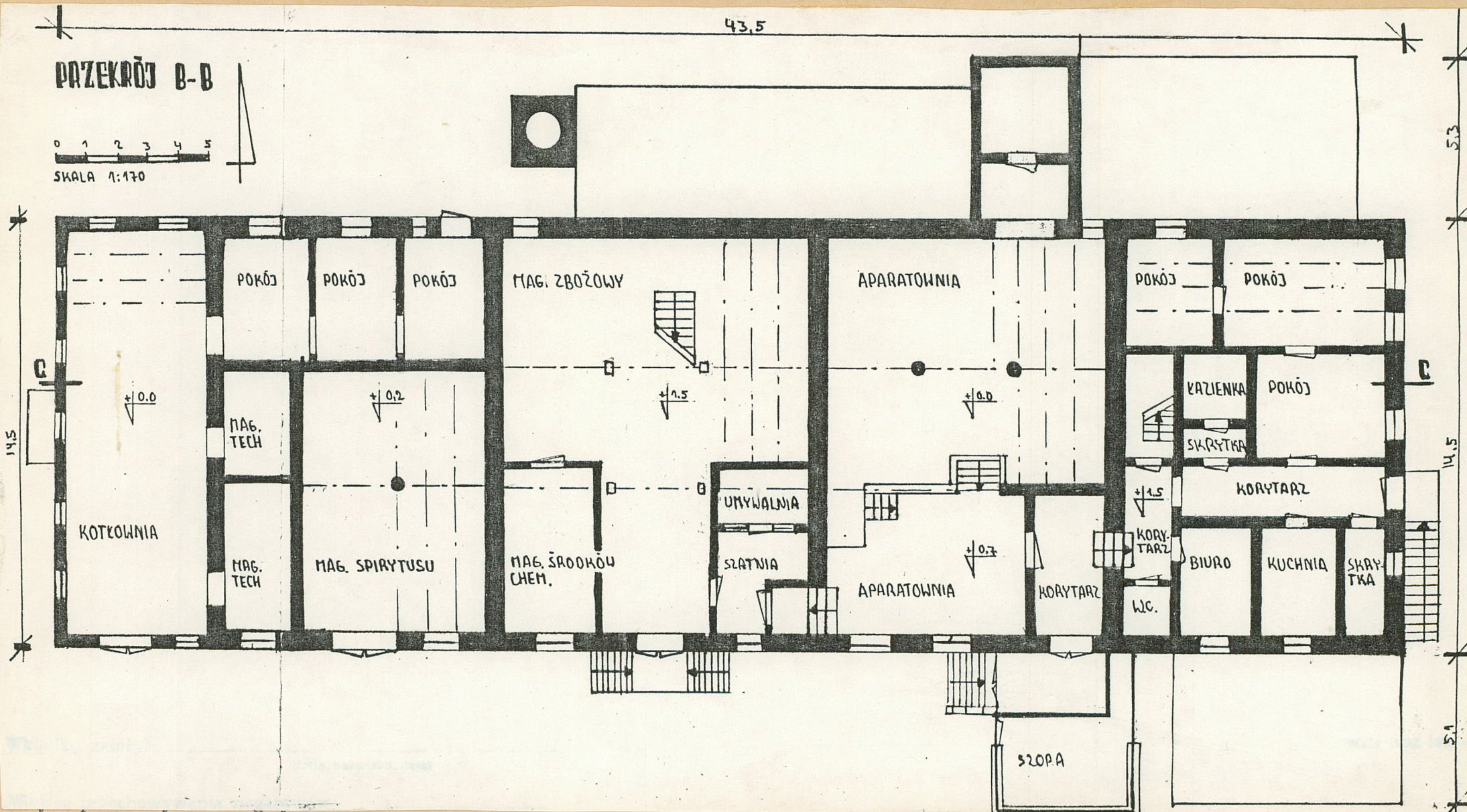
- v e r t e -

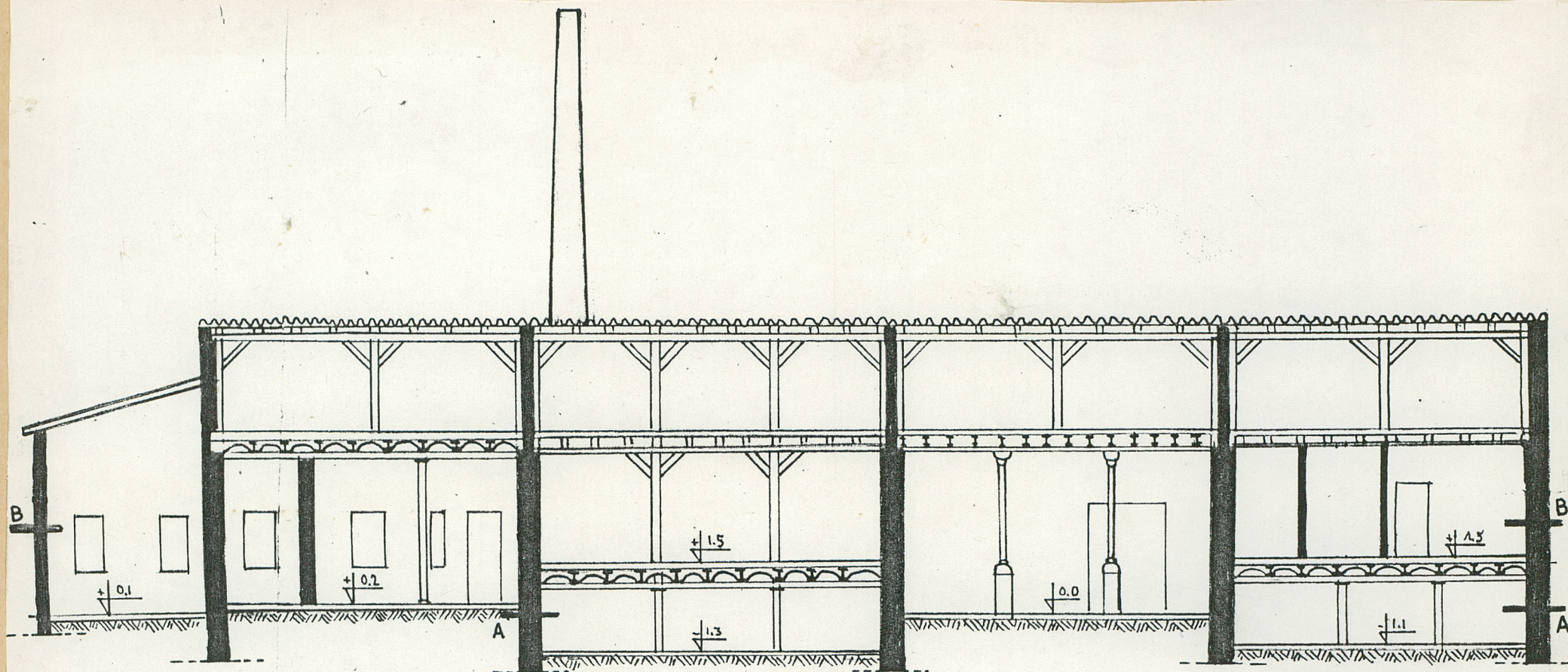
Miejsce przechowywania negatywów:

Bryła - część główna w kształcie bloku z wysokim przyziemiem, parterem i poddaszem, przykryta dachem dwuspadowym. W środkowej części połaci dachowej dwie niewielkie współcześnie wykonane przybudówki o przekrojach prostokątnych przykrytych daszkami dwuspadowymi. W części południowej wystawka, przykryta dachem dwuspadowym. Po stronie zachodniej przybudówka współczesna z kotłownią przykryta dachem jednospadowym. Po stronie południowo-wschodniej dwie przybudówki na rzutach prostokąta. Niższa przykryta dachem dwuspadowym. Wyższa przykryta dachem jednospadowym, przy niej schody. W części środkowej przy ścianie południowej rampa z dwoma biegami schodowymi. Po stronie północnej trzy niewielkie bryły zbudowane współcześnie. Dwie niskie z daszkami jednospadowymi i między nimi przybudówka przewyższająca połąć dachową bryły głównej, przykryta dachem dwuspadowym. W odległości około 1,5 m od bryły głównej komin o podstawie prostokątnej, powyżej ośmiokątnej i w części głównej kotłowej.

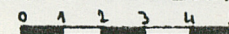
Wnętrze - częściowo przebudowane. W przyziemiu części wschodniej fermentownia z dwoma rzędami filarów oraz pomieszczenie socjalne w którym współcześnie wydzielono kotłownię /ogrzewa mieszkanie/. W części środkowej przyziemia aparatornia z jednym rzędem filarów oraz piwnica do której wejście znajduje się pod schodami zewnętrznymi. W części zachodniej przyziemia słodowna i magazyn spirytusu. W słodowni jeden rząd filarów. Do każdego z czterech głównych pomieszczeń w częściach wschodnich i zachodnich prowadzą schody z aparatorni. W północnej części aparatorni znajduje się wejście do magazynu ziemniaków. W przybudówce w części południowo-wschodniej garaż i magazyn techniczny. Na kondygnacji wyższej w części wschodniej mieszkanie z odrębnym wejściem. W mieszkaniu trzy pokoje, korytarz, kuchnia, łazienka i skrytka. W tej części budynku biuro, ubikacja, korytarz i klatka schodowa. Aparatornia znajduje się na dwóch poziomach z różnicą wysokości 0,7 m. Dwie części łączą dwa biegi schodowe. W części górnej współcześnie zbudowano ściany działowe wydzielając korytarz. W części środkowej magazyn zbożowy oraz współcześnie wydzielone pomieszczenia z magazynem środków chemicznych, szatnia i umywalnia. W magazynie zbożowym schody na poddasze. W części zachodniej magazyn spirytusu, dwa niewielkie pomieszczenia z magazynami technicznymi oraz trzy pokoje mieszkalne. Przy szczycie kotłownia. Na poddaszu po stronie wschodniej strych w sąsiedztwie pomieszczenie dyflegmatora, w części zachodniej spichlerz. Brak dawnego sprzętu technicznego.

1. Miejscowość	2. Obiekt (nazwa jak w karcie)	3. Zawartość wkładki (nazwa obiektu lub materiału uzupełniającego)
Budziszewko	gorzelnia	zdjęcia





PRZEKAŃ PODKOŹNY C-C



SKALA 1:170

1. Miejscowość	2. Obiekt (nazwa jak w karcie)	3. Zawartość wkładki (nazwa obiektu lub materiału uzupełniającego)
BUDZISZEWKO	GORZELNIA	OPIS

c.d. p-tu 13.

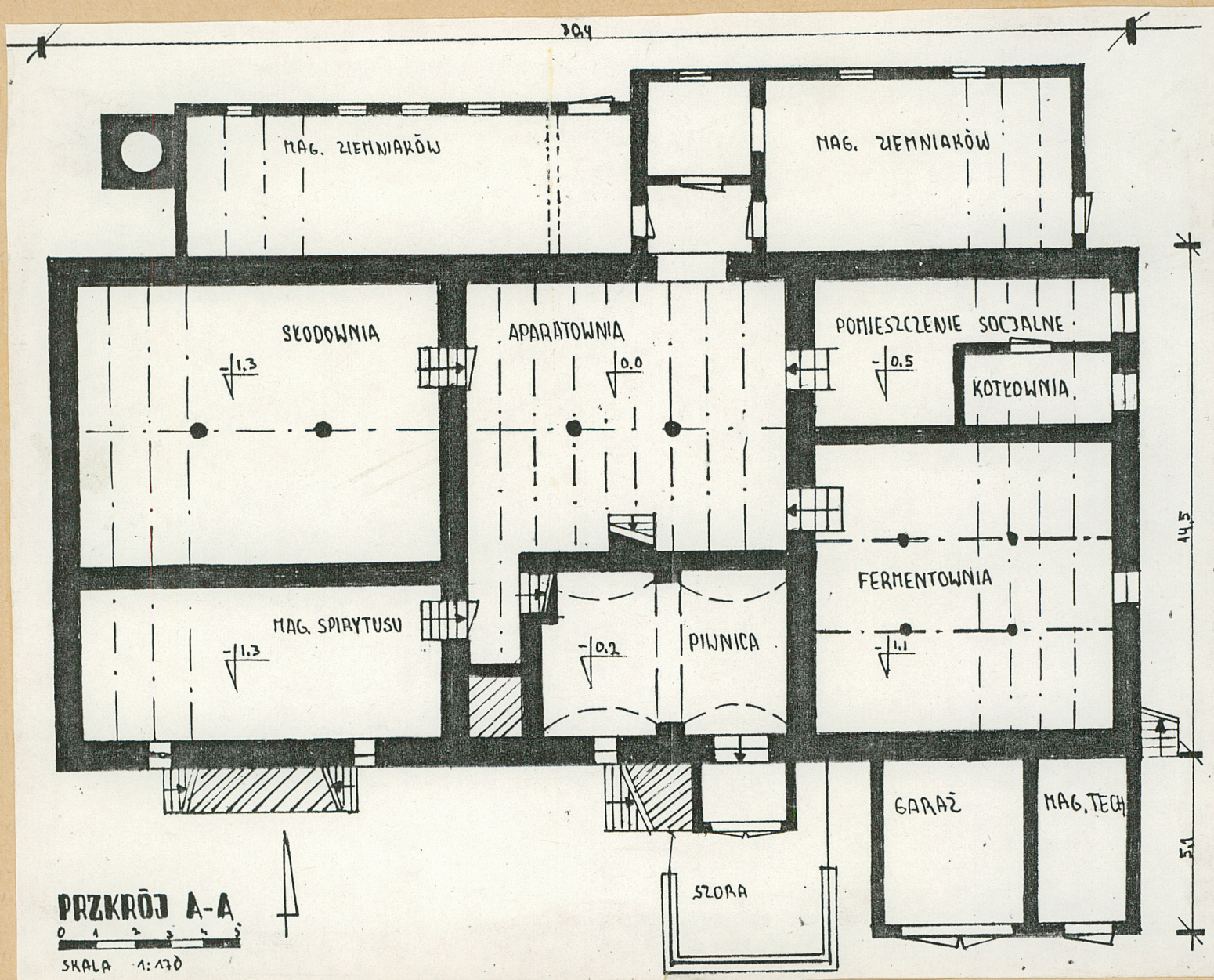
Elewacje - bryła główna w całości otynkowana współcześnie. Dawniej elewacje były z cegły. Na elewacji wschodniej schody do mieszkania. Trzy otwory okienne w przyziemiu, trzy otwory okienne duże i jeden mniejszy i drzwi na parterze. Na poddaszu w osi niewielki otwór okienny. Układ otworów jest niesymetryczny. Na elewacji zachodniej dolną część przykrywa współczesna przybudówka. W części górnej dwa symetrycznie rozmieszczone otwory okienne. Na elewacji południowej w części wschodniej dwie przybudówki i dwa otwory okienne w mieszkaniu. Na pozostałej części siedem otworów okiennych dwa bramowe, jeden otwór drzwiowy przy rampie. Na poddaszu wystawka z otworem do transportu pinowego. Z otworu wysunięta jest szyna dwuteowa po której porusza się mechanizm dźwigu. Na pozostałej części poddasza osiem otworów okiennych. Na elewacji północnej w części wschodniej przybudówki współczesne. Poza przybudówką dawne dwa otwory okienne po stronie wschodniej. Sześć otworów okiennych i jeden drzwiowy po stronie zachodniej. Komin w całości ceglany, nieotynkowany. Część dolną prostopadłościenną zwieńcza gzyms z pasów cegieł stopniowo wysuwanych poza lico muru. Powyżej bryła na rzucie ośmioboku zwieńczona pasem cegieł wysuniętych poza lico. Część górna komina o przekroju kołowym wzmocniona jest obręczami, kotłowymi, metalowymi. Po stronie południowej budynku znajduje się metalowy zbiornik wywarów. Spoczywa on na czterech filarach ceglanych nieotynkowanych. Otwory okienne i drzwiowe w bryle głównej otoczone są pasami betonowymi lekko wysuniętymi poza lico muru. Zakończenie parapetu jest ozdobnie rozszerzone po dwóch stronach otworów okiennych. Brak innych elementów ozdobnych.

Instalacje - elektryczna, gazowa, wodociągowa, kanalizacyjna, odgromowa.

Wkładkę założył:
(imię, nazwisko, data)

Wzór ODZ 1978 r.

Miejsce przechowywania negatywów:



1. Miejscowość

2. Obiekt (nazwa jak w karcie)

3. Zawartość wkładki (nazwa obiektu lub materiału uzupełniającego)

Budziszewko

gorzelnia

zdjęcia



4



6



5



7

Wzór ODZ 1978 r.

Wkładkę założył:

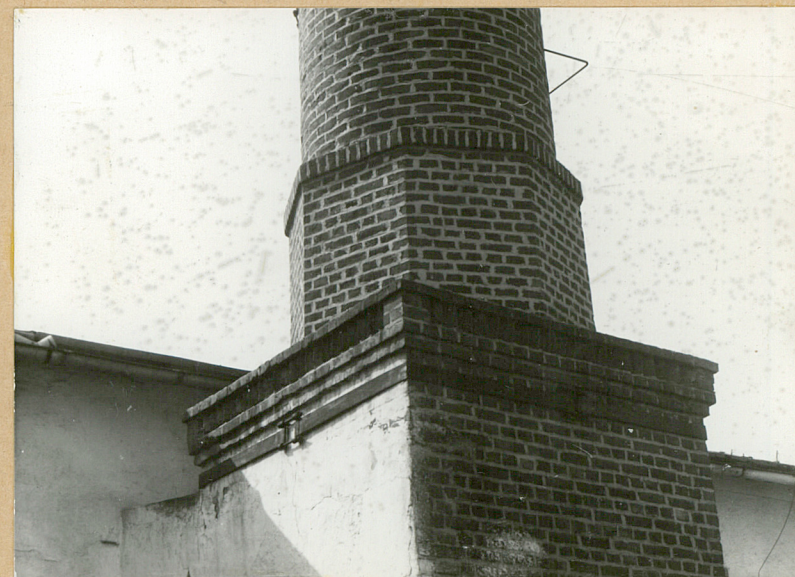
Miejsce przechowywania:



08



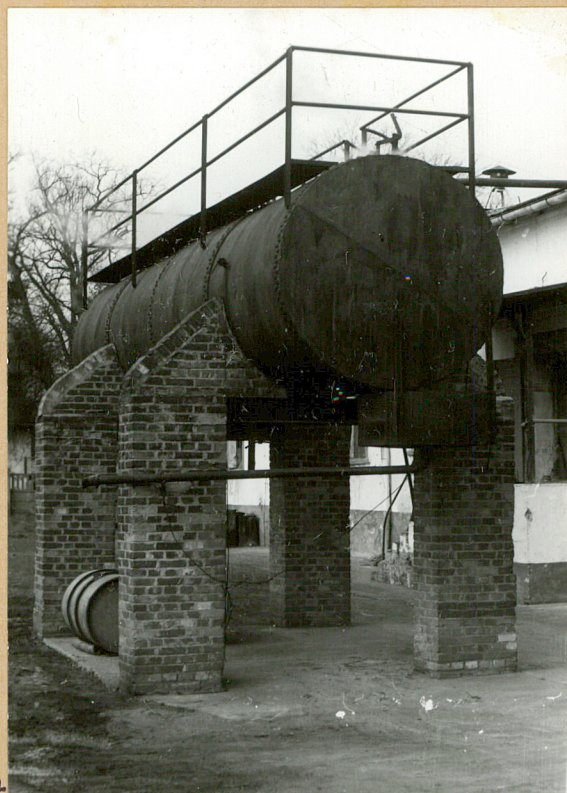
09



10



11



12



13

1. Miejscowość

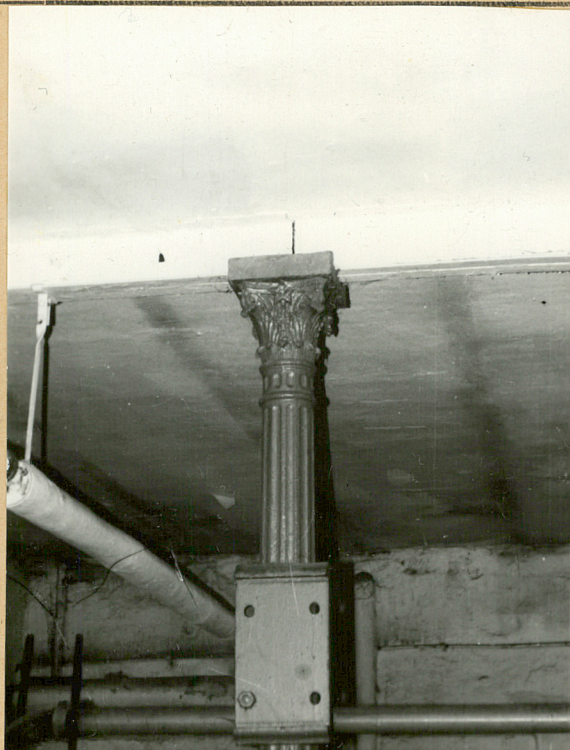
2. Obiekt (nazwa jak w karcie)

3. Zawartość wkładki (nazwa obiektu lub materiału uzupełniającego)

Budziszewko

gorzelnia

zdjęcia



Wzór ODZ 1978 r.

Wkładkę z

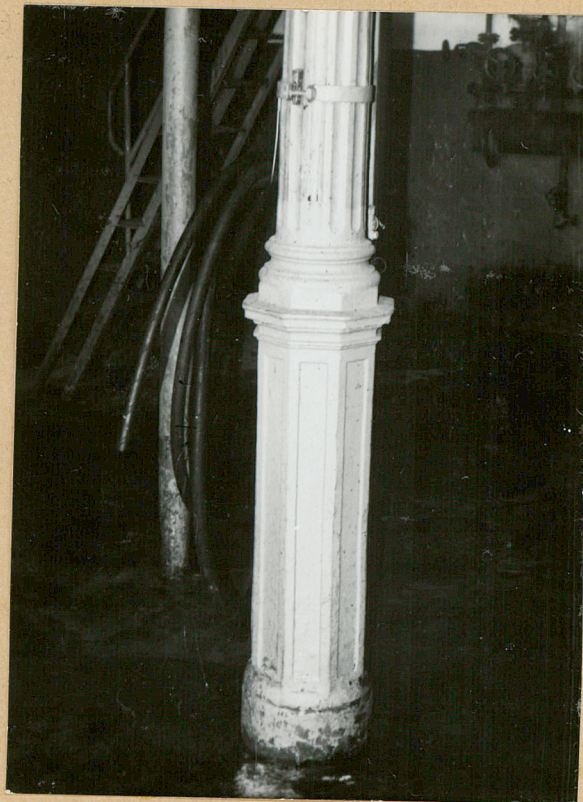
Miejsce pr



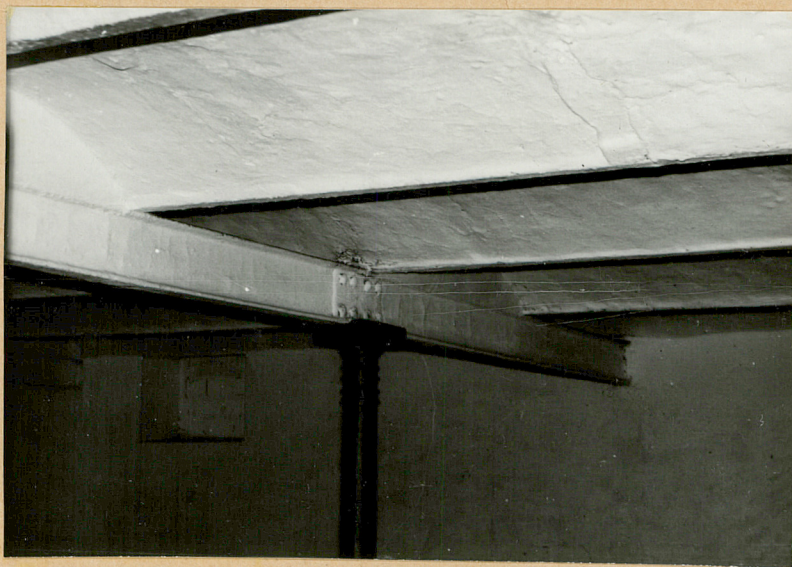
19



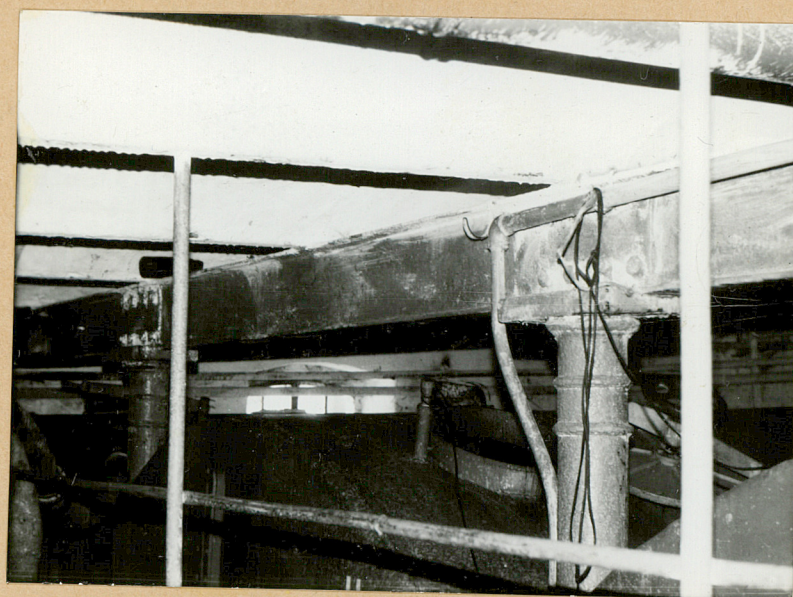
20



21



22



23

1. Miejscowość

Budziszewko

2. Obiekt (nazwa jak w karcie)

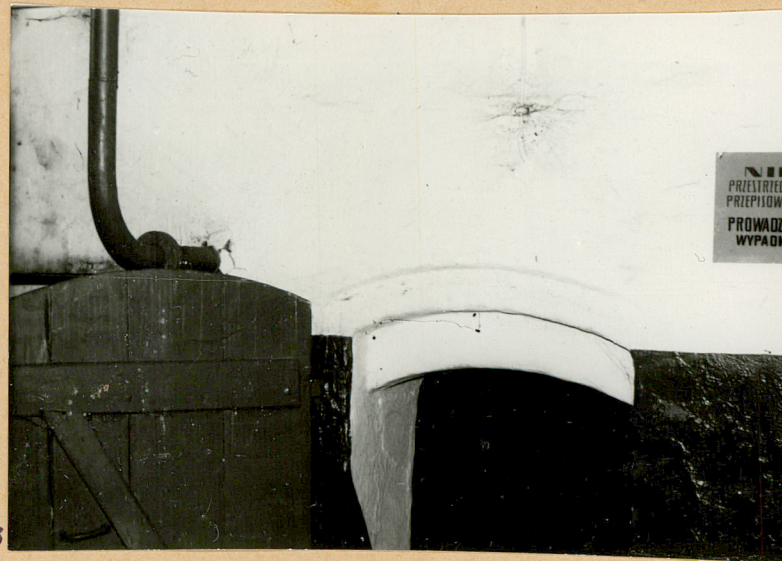
gorzelnia

3. Zawartość wkładki (nazwa obiektu lub materiału uzupełniającego)

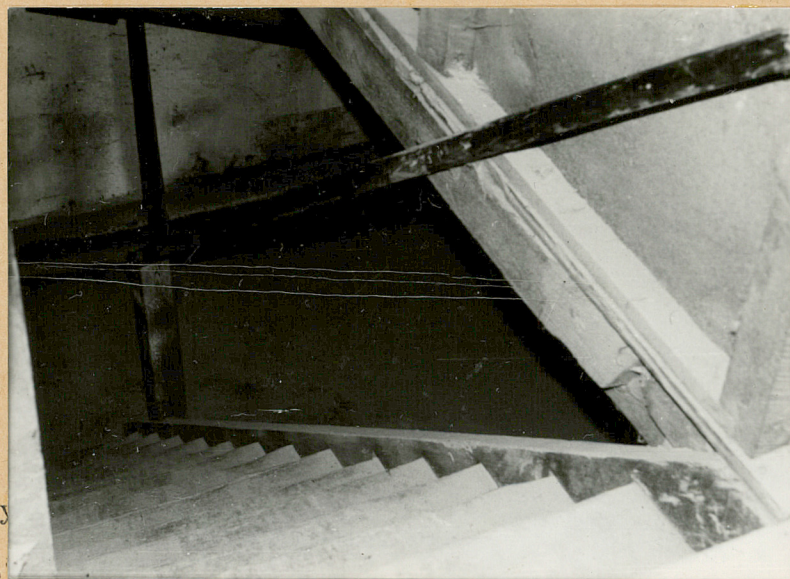
zdjęcia



24



15



26



27

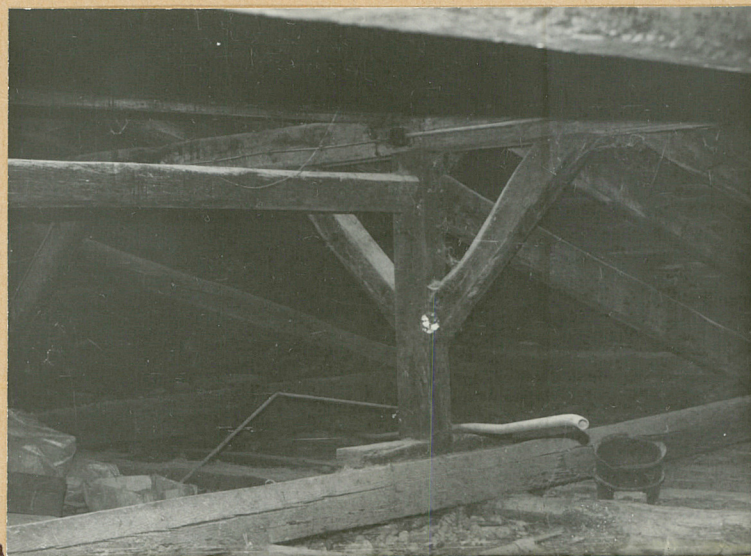
Wzór ODZ 1976 r.

Wkładkę założy

Miejsce przechowywania negatywów:



29



28



30



31



32

1. Miejscowość

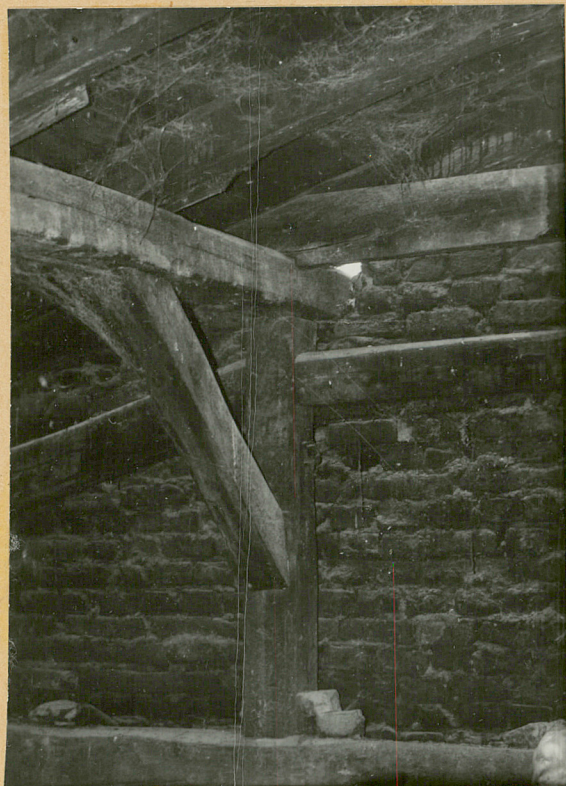
Budziszewko

2. Obiekt (nazwa jak w karcie)

gorzelnia

3. Zawartość wkładki (nazwa obiektu lub materiału uzupełniającego)

zdjęcia



33



34



36



35

Wzór ODZ 1978 r.

Wkładkę założył:

(Imię, nazwisko, data)

Miejsce przechowywania negatywów:

- I. Elewacja półn-część wsch.
2. Elewacja półn-część zach.
3. Elewacja połudn.-część zach.
4. Elewacja wsch.
5. Zachodnia część elew. poł. oraz zbiornik wywarów.
6. Elewacja zach.
7. Przybudówki w części poł-wsch.
8. Wystawka.
9. Drzwi zewnętrzne do przybudówki i dalej aparatowni.
10. Komin.
11. Okno w aparatowni.
12. Zbiornik wywarów.
13. Okno do pokoi gościnnych.
14. Otwór w dolnej części komina.
15. Strop i filar w aparatowni.
16. Okno do piwnicy.
17. Otwór drzwiowy w aparatowni.
18. Strop piwnic pod częścią poł. aparatowni.
19. Schody na poddasze.
20. Schody w aparatowni.

21. Podstawa filara w aparatowni.
22. Strop w słodowni.
23. Strop w pomieszczeniu ferment.
24. Konstrukcja dachowa wystawki.
25. Otwór drzwiowy aparatowni.
26. Schody na poddasze w mag. zboża.
27. Strop w kotłowni.
28. Konstrukcja dach. na poddaszu w pomieszc. nad mieszkaniem.
29. Podparcie filara ścianki stołkowej w pomieszc. nad aparatownią.
30. Fragment konstrukcji dach. nad mag. spirytusu.
31. Drzwi na poddaszu.
32. Konstrukcja dachowa nad mag. spirytusu.
33. Konstrukcja dachowa nad mieszkaniem.
34. Konstr. dach. nad aparatownią.
35. Konstr. dach. nad mag. zboża.
36. Konstr. dach. nad mag. spiryt.

