

OŚRODEK DOKUMENTACJI  
ZABYTKÓW W WARSZAWIE

KARTA EWIDENCYJNA ZABYTKÓW  
ARCHITEKTURY I BUDOWNICTWA

A B C D E F G H I J K L Ł M N O P R S T U V W X Y Z

Nr

WIELKOPOLSKIE

13492

1. Obiekt

PAŁAC

1645/1

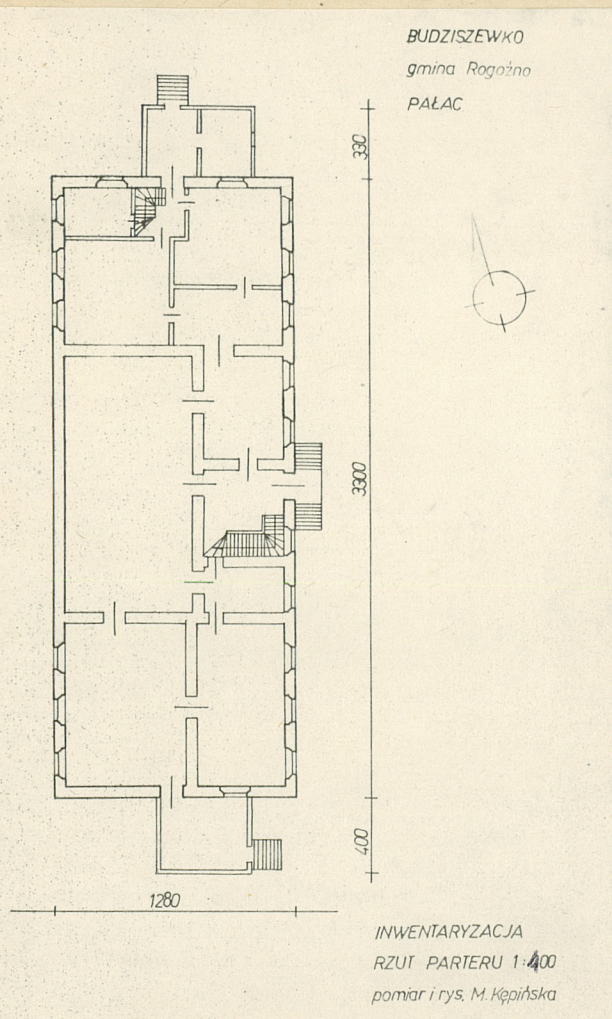
2. Czas powstania

pocz. XIX w.

3. Miejscowość

BUDZISZEWKO

11. Zdjęcia, plan sytuacyjny, rzuty



4. Adres

nr hipoteczny

5. Przynależność administracyjna

województwo pilskie

gmina Rogoźno

6. Poprzednie nazwy miejscowości

Budziszewo, Buschdorf,  
Budzischewo

7. Przynależność administracyjna  
przed 1.VI.1975 r.

województwo poznańskie  
Oborniki

powiat

8. Właściciel i jego adres

Wydział Oświaty i Wychowania  
Urzędu Wojewódzkiego w Pile,  
Piła, al. Niepodległości 33/35

9. Użytkownik i jego adres

Wydział Oświaty i Wychowania  
Urzędu Wojewódzkiego w Pile,  
Piła, al. Niepodległości 33/35  
Klub Rolnika w Budziszewku

10. Rejestr zabytków

Nr A-247/1103 data 6.V.1970 r.

autor zdjęć Grzegorz Solecki, Krzysztof Gebel  
data wykonania sierpień, wrzesień 1982  
miejsce przechowywania negatywów PKZ O/Szczecin



## 12. Autorzy, historia obiektu, określenie stylu.

Autor i dokładne daty powstania - nieznane. Wybudowany zapewne w pocz. XIX w. dla rodziny Łubieńskich. Od 1870 r. należał do rodziny von Tresków. Za ich czasów w miejscu salonu utworzono kaplicę protestancką. Obok pałacu lub ponad kaplicą na dachu wzniesiono wówczas dzwonnice, rozebraną po II wojnie świat. W 1913 r. właścicielem pałacu był W. Degner. W czasie parcelacji majątku po r. 1914 podzielono teren dziedzina pałacowego, niszcząc reprezentacyjny podjazd. W okresie międzywojennym pałac był zapewne własnością Skarbu Państwa Polskiego. W 1933 r. zlokalizowano w nim: -klasową szkołę podstawową. Park pozostawał w rękach władz gromadzkich. Po r. 1945 w pałacu znajdowała się szkoła i mieszkania nauczycieli oraz Klub Rolnika. W r. 1968 park podzielono na wiejski i szkolny, w części szkolnej wznosząc budynek nowej szkoły. /na pd.-zach. od pałacu/. Obecnie poza jednym mieszkaniem i Klubem Rolnika pałac jest opuszczony. Klasycyzm

## 13. Opis (sytuacja, materiał i konstrukcja, rzut, bryła, elewacje, dach, wnętrze, wyposażenie, instalacje)

Pałac zwrócony fasadą na wsch., do pn., zach. i pd. otoczony parkiem. Droga dojazdowa prowadzi od strony pn. na wąskie podwórze przed frontem budynku. Na pn. od pałacu zlokalizowana jest piętrowa oficyna. Na fundamencie kamiennym, murowany z cegły. Stropy drewniane, więźba dachowa drewniana jętkowo-płatwiowa, o trzech ścianach stolcowych. Na planie wydłużonego prostokąta, z wejściem na osi fasady. Wysoko podpiwniczony, dwukondygnacyjny, z parterowymi przybudówkami w elewacjach bocznych, z czterospadowym dachem krytym częściowo łupkiem, częściowo eternitem. Nad przybudówką pn. dach dwuspadowy kryty blachą, nad pd. - dach jednopołaciowy kryty papą. Fasada 11-osiowa, otwory pięciu środkowych osi w obu kondygnacjach rozdzielone płaskimi pilastrami. Środkowa część fasady opracowana w gładkim tynku, części boczne z wyrabianą w tynku dekoracją pasową. W elewacji ogrodowej część środkowa /5 osi/ boniowana, części boczne w gładkim tynku. Elewacje boczne 3-osiowe z dekoracją pasową. Parter oddzielony od piętra wydatnym gzymsem kordonowym. Budynek zwieńczony gładkim fryzem /tylko w elewacji pd. zdobionym motywem roślinnym/ i drewnianym kostkowym gzymsem. Okna o zróżnicowanym module, prostokątne i zamknięte łukiem odcinkowym /okna kaplicy/, ujęte w profilowane opaski, z podokiennikami w formie podłużnej płyciny. Wnętrze w układzie dwutraktowym, z małą sienią odsuniętą na pd. od osi traktu frontowego, mieszczącą główną klatkę schodową i salonek /kaplicą/ na osi traktu ogrodowego. W kaplicy pseudokolebkowe sklepienie, w oknach witraże o motywach roślinnych. W pokoju przylegającym do niej od pd. - skromna dekoracja stiukowa. Podłogi ceramiczne /sien/ i deskowe. Schody drewniane zabiegowe. Drzwi płycinowe, wejściowe o bogatej dekoracji. Okna w korpusie głównym 4- i 2-dzielne, o drobniejszych podziałach szczeblinowych. Instalacje: elektr., wodno-kanal., piece.



14. Kubatura ok. 4224 m <sup>3</sup>	15. Powierzchnia użytkowa ok. 844 m <sup>2</sup>	16. Przeznaczenie pierwotne mieszkalne	17. Użytkowanie obecne mieszkania, Klub Rolnika
18. Prace budowlane i konserwatorskie, ich przebieg i dokumentacja		19. Stan zachowania (fundamenty, ściany zewnętrzne ściany, wewnętrzne, sklepienia, stropy, konstrukcje dachowe, pokrycia dachu, wyposażenie i instalacje)  Odpadające tynki. Stropy częściowo zalane, przegnite. Pokrycie dachu nieszczelne. Częściowo zniszczone witraże w kaplicy.	
20. Najpilniejsze postulaty konserwatorskie  Załatanie dachu. Zabezpieczenie witraży. Znalezienie użytkownika całości obiektu.			



21. Akta archiwalne (rodzaj akt, numer i miejsce przechowywania)

22. Bibliografia

Anders P., Nad dolną Wełną.Oborniki.Rogoźno.Wągrowiec, Poznań 1981,s.23-25. Callier E., Powiat obornicki pod wzgl dem dziejowym z zastosowaniem do topografii współczesnej, Poznań 1887,s.18. Katalog Zabytków Sztukiw Polsce,t.V Województwo poznańskie pod red.T.Ruszczyńskiej i A. Sławskie z.15 Pow.obornicki, Warszawa 1965, s.1-2. Niekammer's Gü-ter-Adressbucher,Bd.IV Posen,Leipzig 1913,s.78-79. Rataj H Ewidencja zabytkowego parku pałacowego w Budziszewku, 197 1979 /mpis WKZ Piła/. Słownik geograficzny Królestwa Pols- kiego iwinnych krajów słowiańskich pod red. B.Chlebowski- go,t.I, arszawa 1975,s448.

23. Źródła ikonograficzne i fotograficzne rodzaj, miejsce przechowania, sygnatury)

24. Uwagi różne

Mapa sztabowa w skali 1:25000

25. Wypełnił

26. Sprawdził

Maria Kapińska

Imię i nazwisko

29.III.1983 r.

data

Imię i nazwisko

data

27. Załączniki



1. Miejscowość

BUDZISZEWKO

2. Obiekt (nazwa jak w karcie)

PAŁAC

3. Zawartość wkładki (nazwa obiektu lub materiału uzupełniającego)

zdjęcia, plan sytuacyjny



Wkładkę założył: Maria Kępińska 28.III.1983  
(imię, nazwisko, data)

Miejsce przechowywania negatywów: PKZ O/Szczecin

Wzór ODZ 1978 r.



