

1. Obiekt

KOŚCIÓŁ PARAFIALNY P.W. ŚW. JAKUBA

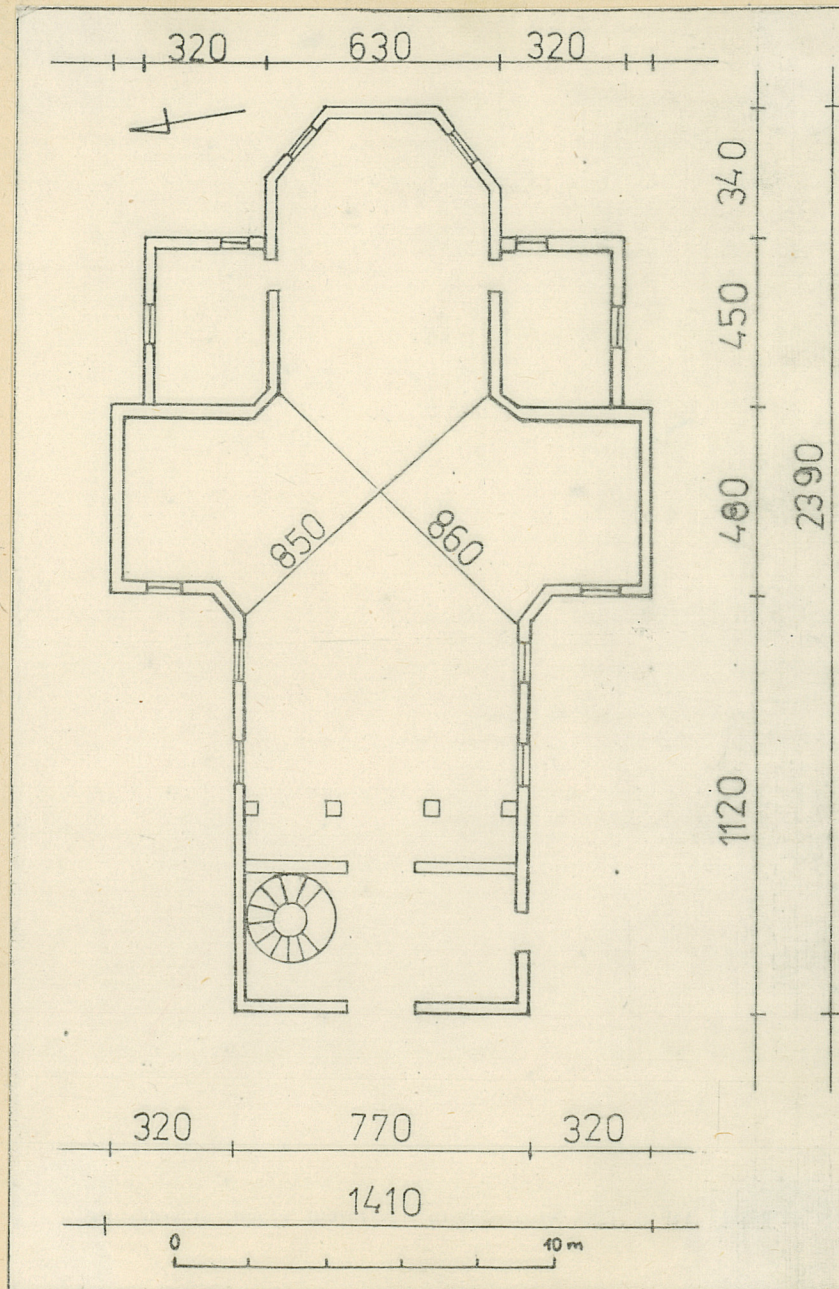
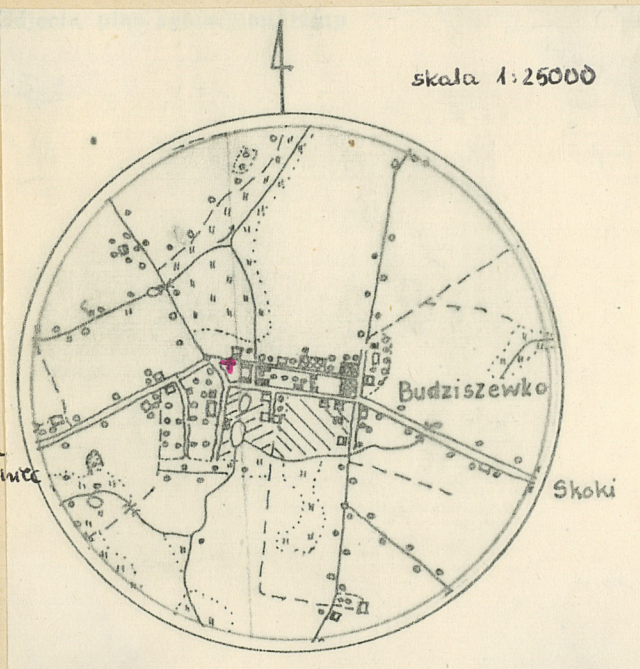
2. Czas powstania

1755

3. Miejscowość

BUDZISZEWKO

11.



4. Adres

64-612 Budziszewko

nr hipoteczny

5. Przynależność administracyjna

województwo pilskie

gmina Rogoźno

6. Poprzednie nazwy miejscowości

Budziszewo

7. Przynależność administracyjna  
przed 1.VI.1975 r.

województwo poznańskie

powiat Oborniki

8. Właściciel i jego adres

Parafia rzym.-kat. p.w. św.  
Jakuba w Budziszewku  
Diecezja poznańska

9. Użytkownik i jego adres

Parafia rzym.-kat. p.w. św.  
Jakuba w Budziszewku

10. Rejestr zabytków

KL III-880/383/70

Nr A-225/1216 data 30.09.1971r.

innych oznaczających (nazwa)



neg. nr 63683

auto  
data  
miej

**Budowniczy nieznany.** Kościół wzniesiony w 1755 r. z fundacji ówczesnego dziedzica Budziszewa Władysława Tomickiego, na miejscu wcześniej istniejącego w tym miejscu kościoła pod tym samym wezwaniem. W 1758 afiliowany do parafii w Skokach. W 1878 r., w związku z przejściem majątku Budziszewo w ręce niemieckie, kościół został odebrany przez niemieckiego dziedzica majątku von Treskova katolikom i przeznaczony do nabożeństw obrządku ewangelickiego. Na mocy wyroku sądowego przywrócony katolikom i w 1905 r. na nowo konsekrowany. Restaurowany w latach 1871 /staraniem Stanisława Łubieńskiego/, 1905 i 1960. Bez wyraźnych cech stylowych.

**Sytuacja.** Orientowany. Usytuowany w zach. części wsi, na niewielkim wzniesieniu, przy skrzyżowaniu drogi ze Studzienca do Skok i bocznej drogi prowadzącej do pałacu.

**Materiał, konstrukcja, technika.** Drewniany. Pierwotnie ściany o konstrukcji zrębowej, obecnie częściowo o konstrukcji stalowej, obustronnie odeskowane. Wieża o konstrukcji słupowej. Strop drewniany /kościół górny/ i betonowy /kościół dolny/. Wieżba dachowa drewniana. Wszystkie dachy kryte papą, hełm wieżyczki na sygnaturkę z blachy ocynkowanej. Podłogi drewniane białe. Schody w wieży kręcone, o konstrukcji stalowej. Okna w kształcie stojących owali z uskokami, ościeżnicowe, o drobnym podziale szczeblinowym, z wyjątkiem okien w przybudówkach - z nieruchomymi skrzydłami. Drzwi jednoskrzydłowe klepkowe /do przybudówek/, dwuskrzydłowe deskowe, zbijane z desek na skos /główne od frontu/ i płycinowe, z przeszkleniem w górnych płycinach /między kruchtą a nawą/.

**Rzut.** Kościół jednonawowy z transeptem i nieco węższym prezbiterium zamkniętym trójbocznie. Od pn. i pd. małe prostokątne przybudówki /składzik i zakrystia/, od zach. prostokątna kruchta równa szerokości nawy. Wejście główne na osi podłużnej budynku, od zach.

**Bryła.** Dwukondygnacyjny /kościół górny i dolny/, pierwotnie jednokondygnacyjny z kryptą pod prezbiterium. Nad kruchtą od zach. czworoboczna wieża, nad skrzyżowaniem naw 8-boczna wieżyczka na sygnaturkę. Korpus i kruchta przykryte wspólnym dachem dwuspadowym, nad prezbiterium dach 5-połaciowy, nad przybudówkami dachy 2-połaciowe, nad wieżą dach czterospadowy. Hełm nad wieżyczką na sygnaturkę o kształcie cebulastym.

**Elewacje.** Wszystkie ściany oszalowane, deski ustawione pionowo i spojone listwą. Elewacje zwieńczone profilowanym gzymsem. Drzwi wejściowe w gładkim obramieniu.

**Wnętrze.** Wszystkie ściany oszalowane poziomo i zwieńczone gzymsem. Płaski strop oddzielony ćwierćkolistą fasetą. Balkon chóru muzycznego nowy, o konstrukcji stalowej.

**Wyposażenie** z różnych epok: barokowe /ołtarz główny/, rokokowe /ołtarze boczne, konfesjonały/, klasycystyczne /krzyż ołtarzowy, lichtarze/, XIX-wieczne /kielich mszalny/.

**Instalacje:** elektryczna, ogrzewcza elektryczna /piece akumulacyjne/.

14. Kubatura	15. Powierzchnia użytkowa 460 m <sup>2</sup>	16. Przeznaczenie pierwotne sakralne	17. Użytkowanie obecne sakralne
18. Prace budowlane i konserwatorskie, ich przebieg i dokumentacja  1960. - remont generalny kościoła /częściowa wymiana konstrukcji ścian na stalową, położenie nowych stropów, powiększenie istniejącej pod prezbiterium krypty grobowej Lubieńskich do wielkości kościoła dolnego, wymiana konstrukcji balkonu chóru muzycznego na stalową, oczyszczenie drewna ścian zewn. i wewn., pokrycie dachów papa/. 1979-80 - uporządkowanie terenu wokół kościoła 1981 - odnowienie ołtarza gł. /wyk. Józef Berdyszak ze Śremu/ 1982 - odnowienie ołtarzy bocznych /wyk. Józef Berdyszak ze Śremu/		19. Stan zachowania (fundamenty, ściany zewnętrzne ściany, wewnętrzne, sklepienia, stropy, konstrukcje dachowe, pokrycia dachu, wyposażenie i instalacje)  Stan zachowania wszystkich elementów budynku bardzo dobry.	
20. Najpilniejsze postulaty konserwatorskie  Kościół winien być utrzymany w obecnym kształcie i dobrym stanie technicznym.			

21. Akta archiwalne (rodzaj akt, numer i miejsce przechowywania)

Inwentaryzacja pomiarowa kościoła w Budziszewku, pow.  
Oborniki, Poznań 1959 /w zb. WKZ Poznań/

22. Bibliografia

1. Callier E., Powiat obornicki pod względem dziejowym, Poznań 1887, s.18
2. Katalog zabytków sztuki w Polsce, t.V Województwo poznańskie, z.15 Powiat obornicki, Warszawa 1965 r., s.1,2
3. Korytkowski J., Brevis descriptio historico-geographica ecclesiarum Archidioecesis Gnesnensis et Posnaniensis, Gniezno 1888, s.203
4. Kozierowski St., Szematyzm historyczny ustrojów parafialnych dzisiejszej archidiecezji poznańskiej, Poznań 1935, s.38-9.
5. Łukaszewicz J., Krótki opis historyczny kościołów parafialnych w dawnej diecezji poznańskiej, Poznań 1836, t.I, s.421-2.

23. Źródła ikonograficzne i fotograficzne (rodzaj, miejsce przechowania, sygnatury)

3 fotografie z r. 1960 /sprzed remontu/ w zb. Pracowni  
Fotograficznej WKZ Poznań, nr neg. 820/1, 823/3, 823/6

24. Uwagi różne

Na stronie kościoła znajduje się lastrykowy nagrobek, w który wmontowane są dwie płyty z piaskowca: 1/ Franciszki i Józefa Lubieńskich - jako stella nagrobka, 2/ Konstancji z Bojanowskich 1-voto Lubieńskiej 2-voto Wodpolowej - jako płyta wierzchnia nagrobka /napis niewidoczny/. Pierwotnie obie płyty znajdowały się w krypcie pod prezbiterium kościoła.

25. Wypełnił

Maria Kępińska

Imię i nazwisko

data wrzesień 1983

26. Sprawdził

Imię i nazwisko

data

27. Załączniki

fot. Grzegorz Solecki, wrzesień 1983, neg. PKZ 0/Szczecin

1. Miejscowość

BUDZISZEWO

2. Obiekt (nazwa jak w karcie)

kościół par. p.w. św. Jakuba

3. Zawartość wkładki (nazwa obiektu lub materiału uzupełniającego)

orientacja, fotografie

neg. nr 63687



63685

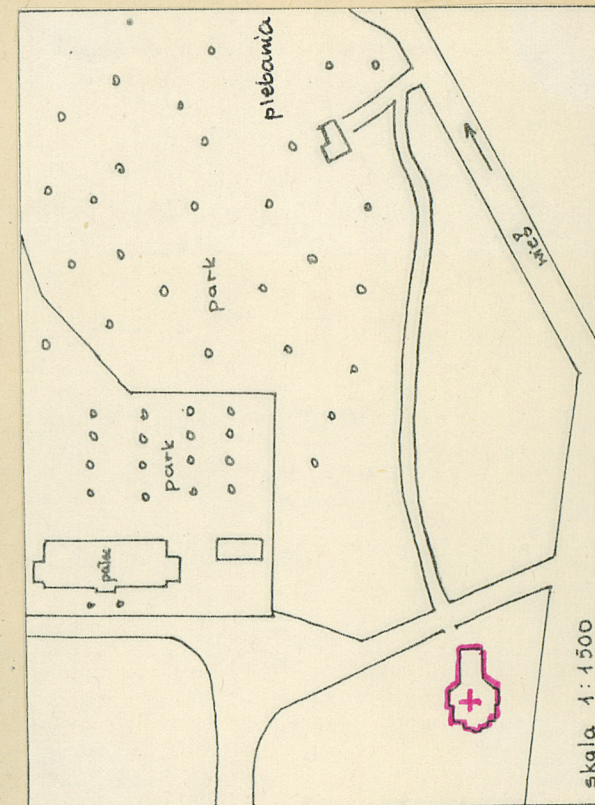
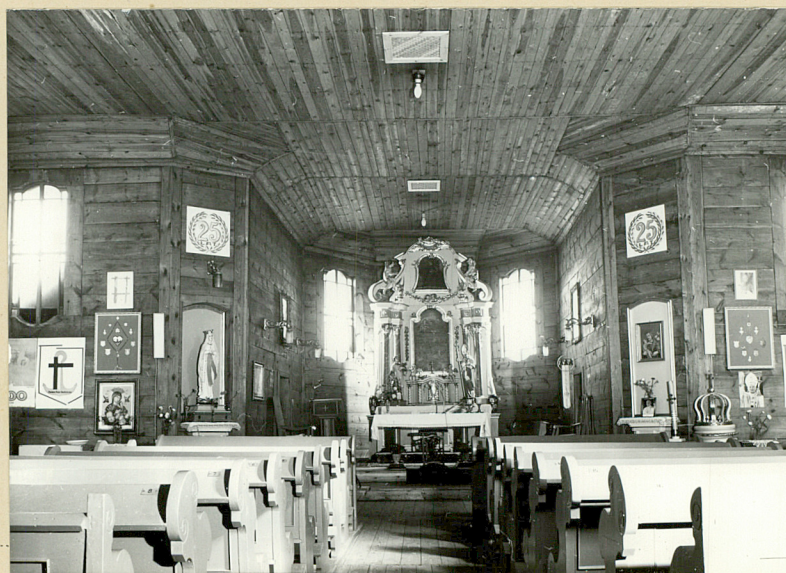


PKZ SZCZECIN

63686



63679



Miejsce przechowywania negatywów:.....

Wzór ODZ 1978 r.