

1. Obiekt

KOŚCIÓŁ PARŚ p.w. WNIEBOWZIĘCIA NAJSWIETSZEJ PANNY MARIII

2. Czas powstania

pocz. XV w 1432
1776

3. Miejscowość

OSTRORÓG

4. Adres

ul. Kapłańska 1

nr hipoteczny księga w Ostrorogu
t. III k. 46

5. Przynależność administracyjna

województwo poznańskie

gmina Ostroróg

6. Poprzednie nazwy miejscowości

Scharfenort

7. Przynależność administracyjna
przed 1.VI.1975 r.

województwo poznańskie

powiat szamotulski

8. Właściciel i jego adres

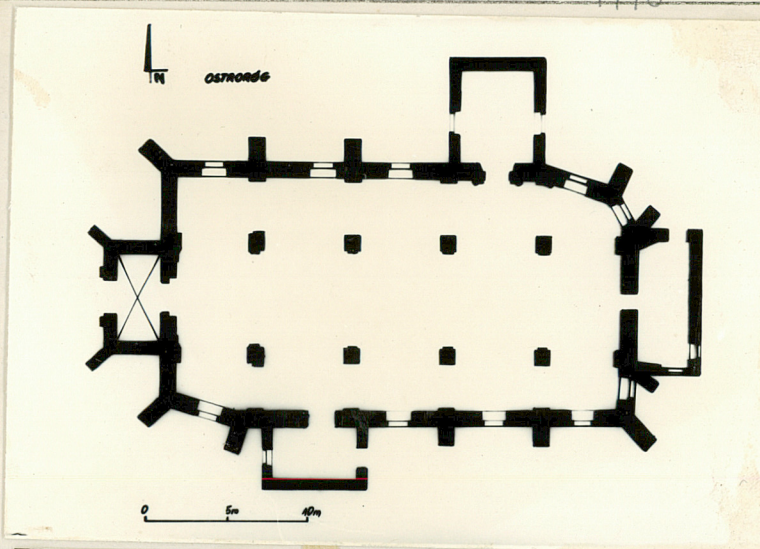
Kuria Metropolitalna
Poznań ul. Mieszka I/2

9. Użytkownik i jego adres

Par. Kość Rzym-Kat. w
Ostrorogu ul. Kapłańska 1

10. Rejestr zabytków

2450/A
Nr AK.I-11a/149 data 21.12.1932
nr. poż. 170



autor zdjęć Igor Gasowski
data wykonania październik 1983
miejsce przechowywania negatywów WKZ-Poznań

Kościół wymieniany w roku 1510, zapewne istniał wcześniej. W roku 1536 ponownie wzmiankowany jako kolegialny. W 1555 Jakub Ostroróg, generał wielkopolski i ówczesny dziedzic Ostroroga oddaje go wraz z uposażeniem Braciom Czeskim. Jan, syn Jakuba potwierdza nadanie w roku 1569. Już w roku 1555 pożar częściowo niszczy kościół. Pożar z roku 1595 niszczy całe miasteczko, w tym kościół z plebanią. Za każdym razem odbudowywano coraz bardziej okazale, dzięki hojności Ostrorogów oraz rodzin szlacheckich zamieszkujących miasteczko. Przez osiem dziesiąt lat Ostroróg był siedzibą seniorów Braci Czeskich w Wielkopolsce. Znajdowało się tutaj: archiwum, biblioteki Jednoty, seminarium duchowne. W roku 1632 wygasa linia ostrorogska Ostrorogów i dobra przechodzą w dzierżawę. W roku 1636 kościół pozbawiony opieki dziedziców został odebrany, pomimo oporu dzierżawcy A. Reja, przez katolików. Poświęca go ponownie Jan Bajkowski sufragan poznański. W roku 1637 Bracia Czescy zaczynają opuszczać miasto. Ok. roku 1660 Ostroróg dostał się w ręce rodziny katolickiej mimo sprzeciwów seniorów Braci Czeskich. Jan Rybczyński starał się by miasto przeszło w ręce linii kalwińskiej Radziwiłłów lub Leszczyńskich, wyznawców Braci Czeskich. Kościół zniszczony ponownie pożarem z roku 1776 zostaje gruntownie odbudowany staraniem ówczesnego właściciela miasta Adama Kwileckiego, kasztelana przemęckiego. Odnowiony w roku 1909. Gotycki i barokowy. Dnia 7.10.1941 hitlerowcy aresztowali księdza proboszcza Kaję i zamknęli kościół zamieniając go na magazyn. unkcję sakralną przywrócono po roku 1945.

Kościół usytuowany na terenie wydzielonym murem z trójprzelotową bramą wjazdową od pd.-zach. Otoczony wieńcem drzew. Położony na wsch. od rynku. Murowany z cegły na kamienno-ceglanej podmurówce, podtynkowany. Wieżba dachowa drewniana, pokrycie połaci dachowych karpiówką. Hełm wieży z blachy miedzianej. Posadzka kościoła z płyt kamiennych. Założony na planie prostokąta o ściętych narożnikach pd.-zach. i pn.-wsch. z dobudówkami w elewacjach. Trójnawowy, halowy, pięcioprzęślowy z niewyodrębnionym zamkniętym prosto prezbiterium. Od zach. wieża na planie kwadratu, od pn. dawna zakrystia, od wsch., za prezbiterium zakrystia na planie prostokąta, od pd. niewielka kruchta. W przyziemiu wieży kruchta. Przęsło zach. z emporą organową sklepienie kolebką, wsparta na przysciennych filarach opilastrowanych, na profilowanych bazach. Nawa otwarta do bocznych arkadami na czworobocznych filarach; arkady zamknięte półkoliście ścianami opilastrowanymi, zwieńczone gzymsem. Prezbiterium podwyższone. W zach. ścianie nawy pn. wejście na emporę. Na wysokości czwartego przęsła przejście do dawnej zakrystii, w architektonicznym portalu. Drzwi jednoczęściowe płycinowe w prostym profilowanym obramieniu ujęte w dwie pary pilastrów i wysunięte kolumny podtrzymujące przerywane belkowanie, na którym umieszczono rzeźby aniołów. Na osi, ponad motywem ornamentycznym nisza zamknięta półkoliście z rzeźbą świętego. Nad niszą motyw kotary z umieszczonym centralnie kapeluszem kardynalskim i insygniami władzy kościelnej. Dawna zakrystia sklepienie kolebkowe, z dwoma kwadratowymi oknami w ścinach: wsch. i zach. W nawie pd. na wysokości drugiego przęsła przejście do kruchty zamknięte odcinkiem łuku. W przęśle tym zostało zamurowane okno. Za głównym ołtarzem wąski otwór drzwiowy zamknięty odcinkiem łuku prowadzący do obecnej zakrystii. Ponad nim płytka nisza, a powyżej duże prostokątne okno zamknięte odcinkiem łuku. Wewnątrz zakrystia jest pięcioboczna z uskokiem w narożniku pd.-wsch., z osobnym wejściem od strony pn. Otwór drzwiowy zamknięty półkoliście. Malatury barokowe na drewnianym stropie kościoła; nawa boczna: 1. Stworzenie Adama i Ewy, 2. Adam i Ewa, 3. Wypędzenie z raju, 4. Życie na ziemi, nawa główna: 1. Chrzest w Jordanie, 2. Kazanie Jana Chrzciciela, 3. Uczta Heodiady, 4. Ścięcie św. Jana, nawa boczna: 1. Apoteoza Matki Najświętszej, 2. Koronacja Matki Boskiej, 3. Immaculata. Wieża od zachodu przylegająca do korpusu ma cztery kondygnacje, w narożnikach pn.-zach i pd.-zach. opięta skośnie ustawionymi szkarpmi o trzech uskokach, sięgającymi do połowy jej wysokości. Na osi portal portal ujęty w skośnie ustawione pilastry z przerywanym belkowaniem, nakryte dachówką. Na poszczególnych kondygnacjach wieży otwory okienne zamknięte półkoliście. Na osi zegar. Wieża nakryta hełmem cebulastym przechodzącym w stożek zakończony kulą i krzyżem. Nawy boczne od stroy zach. zwieńczone półszczytami dwuczęściowymi. Dolna kurtyna podzielona pilastrami z blendami pomiędzy nimi. Ponad gzymsem wolutowe spływy. Narożne szkarpy elewacji zach. ustawione skośnie, z dwoma uskokami. Elewacje pd. i pn. częściowo oszkarpowane. W ścianie pd. dobudowana kruchta z wejściem od strony wsch., zwrócona szczytem do dziedzińca. Ściana pd. kruchty podzielona trzema pilastrami podtrzymującymi gzymś wieńczący. Pomiędzy pilastrami dwie płaskie nisze zamknięte odcinkiem łuku. Szczyt rozczłonkowany trzema pilastrami, ujęty w wolutowe spływy. Nad belkowaniem niewielki naczółek. W polu tarcza z herbem Szreniawa i literami A K /Adam Kwilecki/ oraz ornament o formach floralnych. Na krańcach szczytu wazony. W ścianie korpusu, przy kruchcie

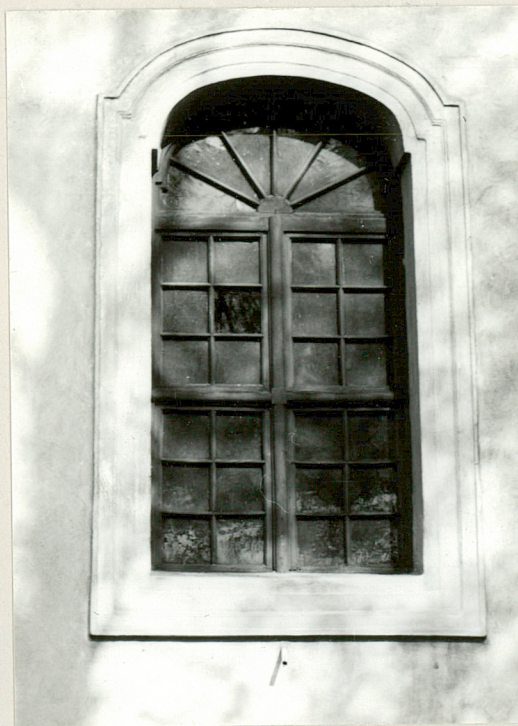
14. Kubatura 2960 m ³	15. Powierzchnia użytkowa 430 m ²	16. Przeznaczenie pierwotne sakralne	17. Użytkowanie obecne sakralne
-------------------------------------	---	---	------------------------------------

18. Prace budowlane i konserwatorskie, ich przebieg i dokumentacja

Budowany na przełomie XIV/XV w. Niszczony w XVI w. dwukrotnie pożarami - odbudowywany. Po pożarze z roku 1776 zostaje gruntownie przebudowany staraniem Adama Kwileckiego. Rozebrano wówczas do połowy mury magistralne, usunięto z wnętrza wszystkie nagrobki, ścięto dwa narożniki, dobudowano nową zakrystię za prezbiterium oraz kruchtę od strony pd. Z tego okresu pochodzą również malatury na stropie oraz brama, a także wystrój wnętrza. Kościół odnowiono w roku 1909.

19. Stan zachowania (fundamenty, ściany zewnętrzne, ściany wewnętrzne, sklepienia, stropy konstrukcje dachowe, pokrycie dachu, wyposażenie i instalacje)

Stosunkowo dobry. W górnych połaciach dachu zużyta dachówka.



20. Najpilniejsze postulaty konserwatorskie

Wymiana części połaci dachowych.
Konserwacja malatur na stropie

21. Akta archiwalne (rodzaj akt, numer i miejsce przechowywania)

Archiwum Archidiecezjalne w Poznaniu
Archiwum Państwowe w Poznaniu



22. Bibliografia

- 1/Katalog Zabytków Sztuki t.V,z.23
- 2/Dzieje Archidiecezji Poznańskiej t.II
- 3/Encyklopedia Powszechna O'gelbranda t.XX
- 4/L.Białkowski:Szkice z życia Wielkopolski,Poznań 1925
- 5/J.Łukaszewicz:Krótki opis historyczny..
- 6/ -"- :O kościołach Braci Czeskich,Poznań 1835
- 7/Zabytki Wielkopolski,nakładem M.Derdy,Poznań 1929
- 8/J.KohteVerzeichnis d.Kunstdenkmaler,t.III Berlin 1896
- 9/St.Kozierowski:Szematyzm historyczny,Poznań 1935
- 10/E.Raczyński:Wspomnienia Wielkopolski,Poznań 1842
- 11/Słownik Geograficzny Królestwa Polskiego,t.VII W-wa 1886

24. Uwagi różne

Dla obiektu istnieje w kat. WKZ w Poznaniu karta architek-
toniczna starego typu z dn. 11.10.1955 roku.

25. Wypełnił

Robert Kamiński

imię i nazwisko

data listopad 1983

26. Sprawdził

imię i nazwisko

data

27. Załączniki

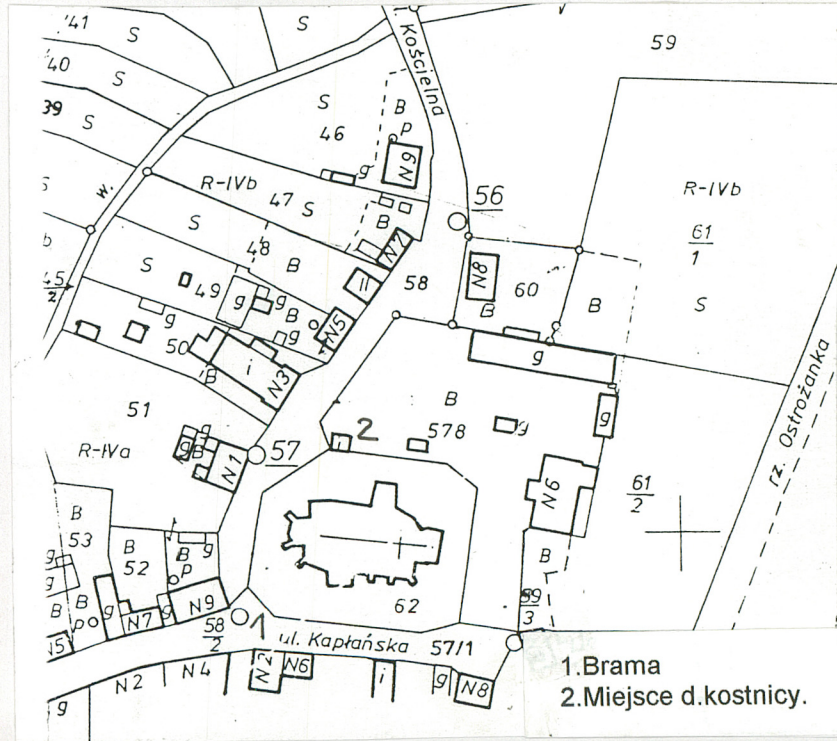
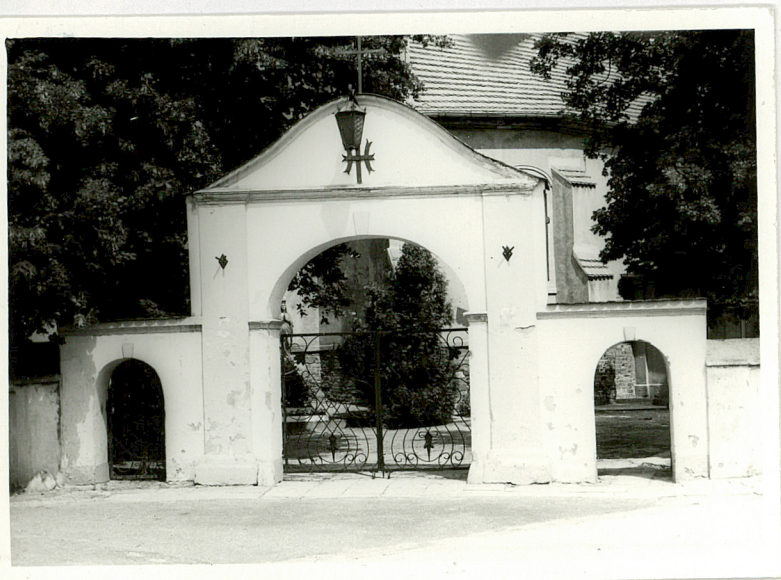
Wkładka nr 1.
Wkładka nr 2,

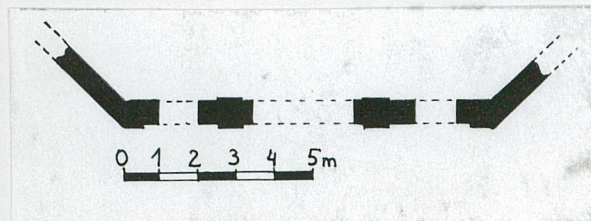
1. Miejscowość	2. Obiekt (nazwa jak w karcie)	3. Zawartość wkładki (nazwa obiektu lub materiału uzupełniającego)
OSTRORÓG	MUR I BRAMA PRZY KOŚCIELE PARAFIALNYM P.W.WNIEBOWZIĘCIA NMP	opis, rzut bramy, zdjęcia.

Mur i brama przy kościele parafialnym p.w. Wniebowzięcia NMP pochodzą z ok.1776r. tj. z czasów przebudowy i barokizacji świątyni w Ostrorogu. Mur otacza cały teren cmentarza przykościelnego- od strony południowej dochodzi do ul.Kapłańskiej, od strony zachodniej do ul.Kościelnej, od strony wschodniej graniczy z terenem dziedzica przy plebanii, a od północy z podwórzem gospodarczym probostwa. Teren otoczony murem na kształt nieregularnego prostokąta o ściętych narożach. W murze znajdują się dwie bramy - jedna barokowa w narożniku pd-zachodnim, druga nowsza w części wschodniej muru prowadząca do probostwa. Jeszcze w latach 60-tych XXw. od strony północnej w murze kościoła znajdowała się kostnica na planie kwadratu z półkoliście zamkniętym otworem wejściowym od strony południowej .Obecnie po kostnicy nie ma śladu. Mur przy kościele parafialnym w ostrorogu wpisany jest do rejestru zabytków woj.poznańskiego - nr rejestru 1603/A z dn.12.09.1974r.

Mur murowany z cegły na fundamencie z kamienia polnego, o grubości ok.65-75cm i wysokości ok.130-150cm, tynkowany, nakryty murowanym 2-spadowym daszkiem okapowym. Od strony zewnętrznej mur ozdobiony prostymi szerokimi lizenami połączonymi prostym pasem podokapowym. Od strony wewnętrznej tj. od strony kościoła mur tynkowany gładko.

Brama w narożniku pd-zachodnim barokowa, murowana z cegły na fundamencie z kamienia polnego, 3-przęsłowa o wywyższonej środkowej części. Poszczególne partie bramy nakryte daszkami okapowymi z dachówki karpiówki. Środkowa, wyższa część bramy z przejazdem bramnym zamkniętym półkoliście . Arkada zamykająca przejazd ozdobiona pośrodku prostym kłębem. Po bokach przejazdu dwa skromne pilastry połączone do góry gzymsem kordonowym. Powyżej bramę zamyka skromny lekko falisty szczyt zwieńczony pośrodku żelaznym krzyżem. Po bokach głównego przejazdu znajdują się dwie furty z otworami przejściowymi zamkniętymi półkoliście również w prostych kłębach w zwieńczeniu. Ścianki furt zamknięte prosto i zakończone skromnym gzymsem .Od strony kościoła brama ze skutym detalem, z którego zachowały się jedynie same pilastry bez kapiteli. Otwory bramy zamknięte żelaznymi ażurowymi skrzydłami - furty jedno-skrzydłowe, środkowy otwór z bramą 2-skrzydłową.Prwdopodobnie z czasów postawienia bramy pochodzą wypełnienia bram bocznych furt, które osadzone zostały w k.XIXw. w nowszych ramach. Z tego też czasu pochodzi przypuszczalnie klamka z lwią główką.Środkowe skrzydła bramy powstały prawdopodobnie później na wzór istniejących starszych części.





Spis fotografii:

1. Widok bramy od strony pd-zach.
2. Widok brama od strony kościoła.
- 3-4. Mur od strony ul. Kościelnej.
- 5-6. Żelazna brama zamykająca furtę.

1. Miejscowość

OSTROROG

2. Obiekt (nazwa jak w karcie)

KOŚCIOŁ PAR.p.w.WNIEBOWZIECIA
NMP

3. Zawartość wkładki (nazwa obiektu lub materiału uzupełniającego)

Cdn.Nr1,poz.13

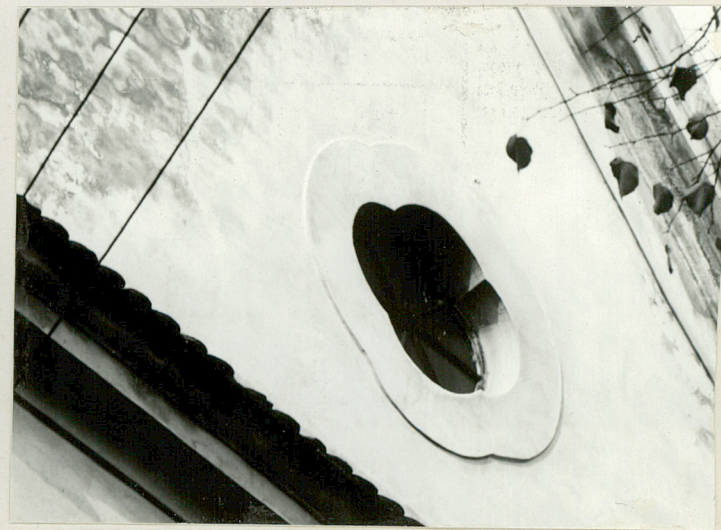
Nr 1 - od strony zach.górna,ostrołukowa część dawnego otworu wężściowego z profilowanej cegły.Nad nim wnęka o analogicznym profilu,zwieńczona ostrołukowo.Pomiędzy szkarpy elewacji wsch. wbudowana zakrystia na otynkowanej podmurówce oddzielonej wspólnym gzymsem.Powyżej ściana podzielona pilastrami.W ścianie wsch. zakrystii,w narożach prostokątne okna zamknięte odcinkiem łuku.W środkowym połu dwie,symetrycznie rozstawione wnęki powtarzające wykrój okien.Pod profilowanym gzymsem obiegający pas zaznaczony w tynku.Szczyt ujęty wolutowymi spływami,z gzymsem oddzielającym górną część.Zakrystia kryta osobnym dwuspadowym dachem.Elewacja wsch. zakończona dwuczłonowym szczytem oddzielonym od ściany profilowanym gzymsem z dachówką.Dolna część szczytu ujęta wolutowymi spływami,podzielona pilastrami ustawionymi na cokołach,podtrzymującymi profilowany,wydatnie wysunięty gzyms rozdzielający.Na osi duże okno zamknięte odcinkiem łuku w prostym obramieniu.W górnej części fragment profilowanej dekoracji spełniającej rolę okapu.
Okna korpusu o jednakowym wykroju,duże prostokątne,zamknięte odcinkiem łuku w profilowanych obramieniach.
Uskok szkarpy kryte dachówką.Kościół ma instalację elektryczną i odgromową.



Wkładkę założył: Robert Kamiński, listopad 1983
(imie, nazwisko, data)

Miejsce przechowywania negatywów: WKZ-Poznań

Wzór ODZ 1978 r.



1. Miejscowość

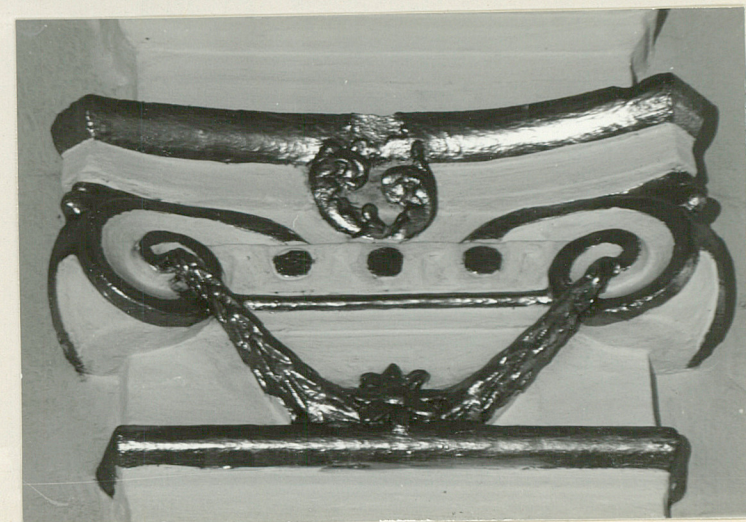
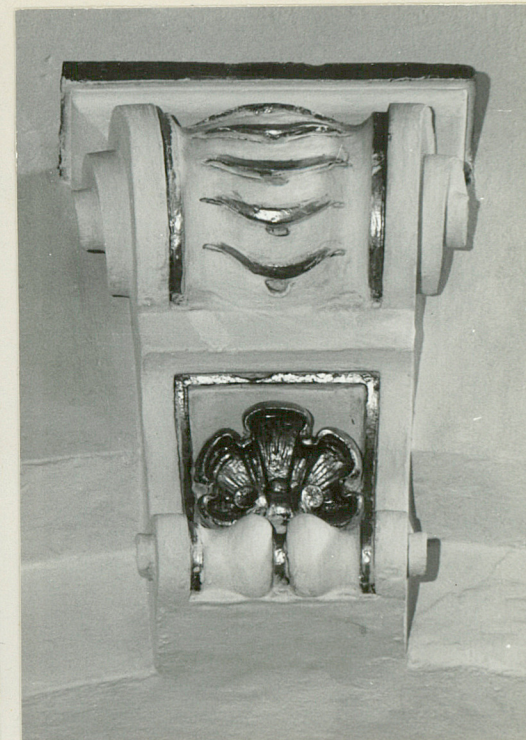
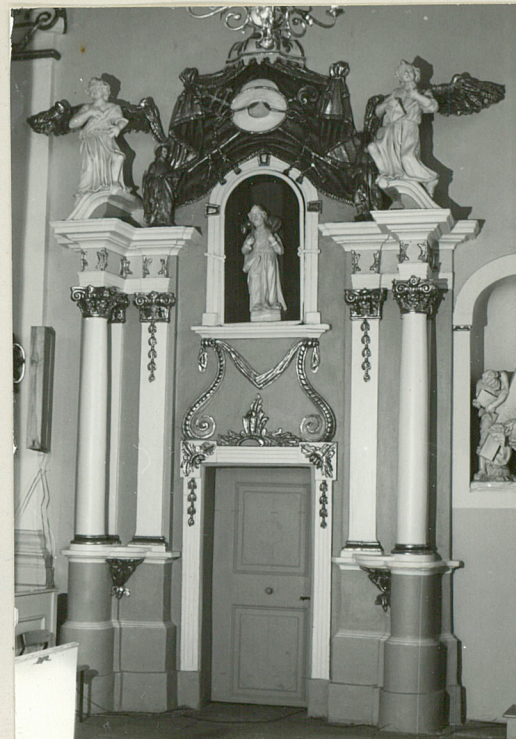
OSTROROG

2. Obiekt (nazwa jak w karcie)

Kościół Par.p.w.Wniebowzięcia
NMP

3. Zawartość wkładki (nazwa obiektu lub materiału uzupełniającego)

zdjęcia
dokumentacja fotograficzna



Wkładkę założył: Igor Gasowski grudzień 1983
(imie, nazwisko, data)

Miejsce przechowywania negatywów: WKZ-Poznań

1. Miejscowość **OSTRÓDĄ**

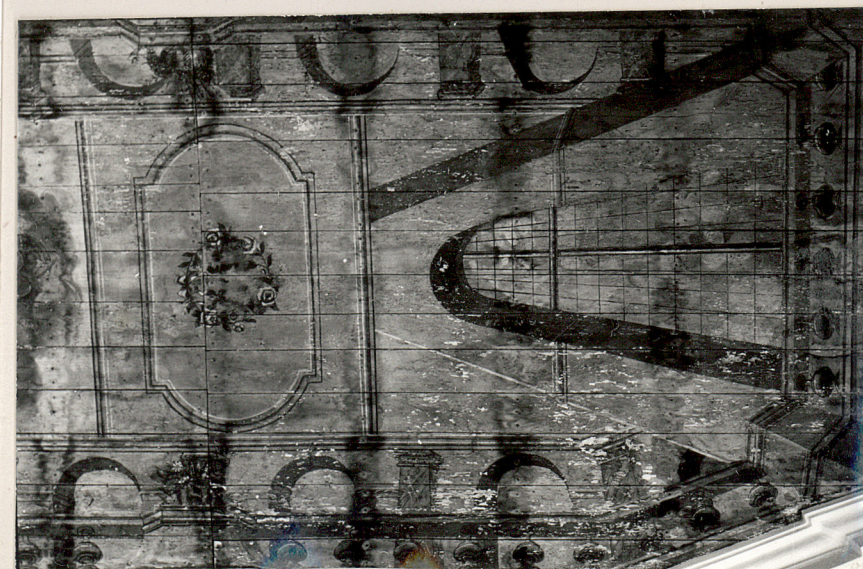
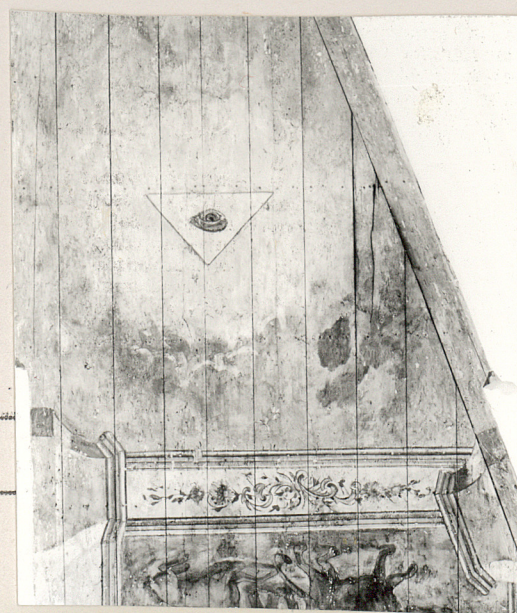
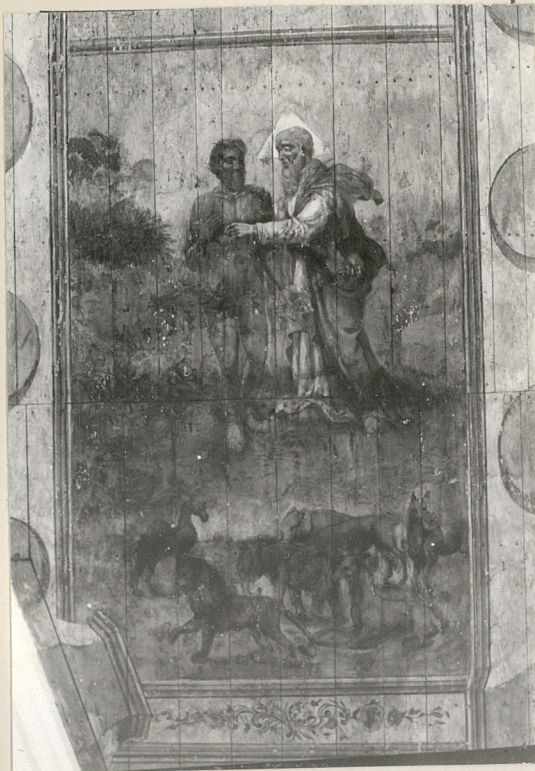
~~Stronie~~

2. Obiekt (nazwa jak w karcie)

Kościół ~~penitencjalny~~ par.

3. Zawartość wkładki (nazwa obiektu lub materiału uzupełniającego)

dokumentacja fotograficzna /malatury sufitowe/



Wkładkę założył: **Igor Gasowski grudzień 1983**
(imię, nazwisko, data)

Miejsce przechowywania negatywów: **WKZ-Poznań**

