

1. Obiekt

1364/2

O F I C Y N A /2/ ob.dom mieszkalny, w zespole folwarcznym.

2. Czas powstania

pocz.XIX w.

3. Miejscowość

O P O R O W O

11. Zdjęcia, rzut, przekrój, sytuacja, orientacja

4. Adres

O P O R O W O 11

nr hipoteczny

5. Przynależność administracyjna

województwo poznańskie

gmina Ostroróg

6. Poprzednie nazwy miejscowości

O P O R O W O

7. Przynależność administracyjna

przed 1 VI 1975

województwo poznańskie

powiat Szamotuły

8. Właściciel i jego adres

Kombinat PGR w Gałowie
(gmina Szamotuły)
Zakład Rolny Oporowo

9. Użytkownik i jego adres

j.w.

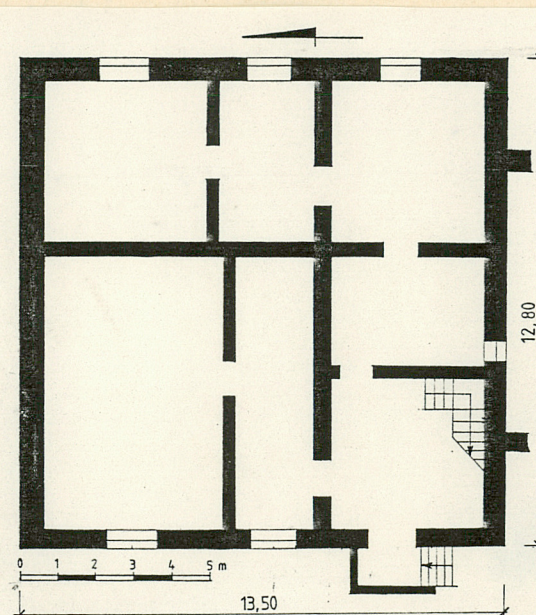
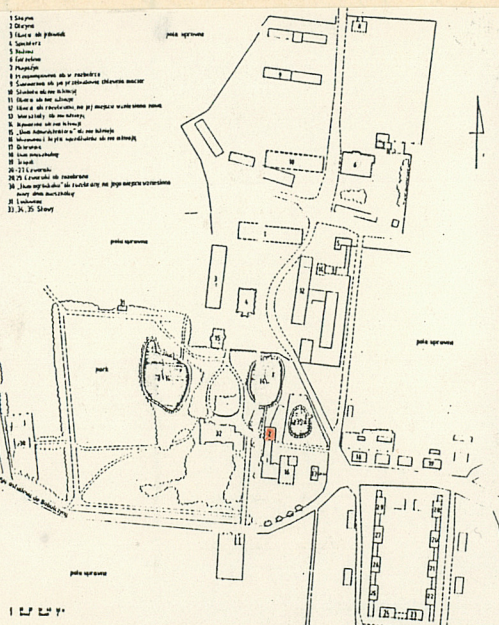
10. Rejestr zabytków

Nr

2698/A

data

19.07.1988



12. Autorzy, historia obiektu, określenia stylu.

13. Opis (sytuacja, materiał i konstrukcja, rzut, bryła, elewacje, wnętrze, wyposażenie, instalacje)

Sytuacja - Oficyna /2/ położona w bliskim sąsiedztwie pałacu /32/, na południowo-wschodnich rubieżach kompleksu pałacowo-parkowego, nad stawami /34/i/35/. Oficyna na wysokości kolonii mieszkalnej widoczna jest z drogi asfaltowej biegnącej z Dobrojewa a także z wielu punktów południowej części obejścia folwarcznego, między innymi z bramy wjazdowej do gospodarstwa. Oficyna połączona jest przejazdem (przylegającym do jej południowej ściana) z ciągiem stajni /1/.

Cokoł - elewacje obiega niski cokoł z kamienia łamanego, układanego w wątku poligonalnym, zakończonym rolką cegły.

Ściany - murowane z cegły ceramicznej, układanej w wątku krzyżowym.

Wieżba - płatwiowo-kleszczowa. Płatwie stopowa niesiona przez krótkie, pionowe słupki przyściennie z mieczami. Płatwie pośrednie również wsparte na pionowych słupach z mieczami spiętych ze sobą i krokiewiami, kleszczami. Płatwi kalenicowej brak. Krokwie na odcinku między płatwiami podparte dodatkowo ukośnymi słupami ze słupkami przyściennymi krótkimi kleszczami.

Podłogi - drewniane, z desek malowanych lub białe.

Schody - drewniane, policzkowe, zabudowane, wielokierunkowe, w początkowym biegu łamane ze spocznikiem, wyżej zabiegowe.

Stropy - drewniane, belkowe z otynkowaną podsufitką.

Dach - dwuspadowy o małych spadkach pałacy, kryty papą układaną na deskach przybijanych do krokwi.

Otwory okienne - niegdyś w postaci stojących prostokątów zwieńczonych ozdobnymi nadprożami o kształcie łuków pełnych- obecnie góra zamurowane i przekute na prostokątne lub kwadratowe - okna: 1/ starsze ze ślaniem-nadślaniem dwudzielne, jednopoziomowe, dwukwaterowe; podślaniem dwudzielne, dwupoziomowe, czterokwaterowe lub bez ślania dwudzielne, dwupoziomowe, czterokwaterowe, skrzynkowe lub półskrzynkowe. 2/ Nowe zespolone.

3/ Okna na poddaszu metalowe, trójpoziomowe, dziewięciokwaterowe z nadległą, półkolistą wielokwaterową częścią górną - nieotwierane.

Otwór drzwiowy - w postaci stojącego prostokąta zwieńczonego łukiem pełnym - wrota drewniane, dwuskrzydłowe, pełne, zdobione płycinami, mocowane

14. Kubatura	15. Powierzchnia użytkowa	16. Przeznaczenie pierwotne	17. Użytkowanie obecne
1730 m ³ .	370 m ² . (z poddaszem).	Rządcówka, potem oficyna pałacowa.	Dom mieszkalny.
18. Prace budowlane i konserwatorskie, ich przebieg i dokumentacja		19. Stan zachowania (fundamenty, ściany zewnętrzne, ściany wewnętrzne, sklepienia, stropy, konstrukcje dachowe, pokrycie dachu, wyposażenie i instalacje)	
		Ogólnie zadowolający. Ściany zewnętrzne i wewnętrzne, stropy w stanie dosyć dobrym. Podłoga na poddaszu mocno spróchniała. Niektóre elementy więźby dachowej spróchniały.	
		20. Najpilniejsze postulaty konserwatorskie	

21. Akta archiwalne (rodzaj akt, numer i miejsce przechowywania)

24. Uwagi różne

25. Opracował

tekst Michał Chruszczyński 91.09.28.

imię, nazwisko, data, podpis

plany, rysunki Michał Chruszczyński 91.09.28.

imię, nazwisko, data, podpis

zdjęcia fotogr. Michał Chruszczyński 91.09.28.

imię, nazwisko, data, podpis

miejsce przechowywania negatywów Muzeum Rolnictwa-Szreniawa

Karta po wypełnieniu podlega ochronie na podstawie przepisów prawa autorskiego

22. Bibliografia

26. Adnotacje o inspekcjach, informacje o zmianach (daty, imiona i nazwiska wypełniających)

23. Źródła ikonograficzne i fotografia (rodzaj, miejsce przechowywania, sygnatury)

27. Załączniki

1. Miejscowość O P O R O W O	2. Obiekt (nazwa jak w karcie) O F I C Y N A (2) w zespole folwarcznym	3. Zawartość wkładki (nazwa obiektu lub materiału uzupełniającego) opis, zdjęcia.
---------------------------------	--	--



na zawiasach pasowych, półkolistę nadświetle.

Elewacje - na wysokości stropu parteru obiega gzyms pośredni. Elewacja wschodnia (szczytowa) - ściana zwieńczona trójkątnym szczytem o krawędziach ozdobionych skromnym gzymsem i wierzchołku zwieńczonym prostą sterczyną, wyprowadzona nieco nadpołacie dachu. Podstawa płaskiego trójkąta szczytu wychodzi poza krawędzie elewacji i sflankowana jest schodkowo ceglanymi wspornikami. Otwory okienne wszystkich kondygnacji rozmieszczone regularnie i rytmicznie nadają elewacji charakter trójosiowy (środkowe okno na piętrze zamurowane).

Elewacja południowa - w części zasłonięta przez przejście nad przejazdem zawartym między oficyną a stajniami - elewacja z wyjątkiem jednego małego okienka wewnątrz przejazdu - ślepa. Krokwie więźby wyprowadzone poza lico ścian tworzą okap. Elewacja zachodnia powtarza rytm i kompozycję elewacji wschodniej, z tym że w miejscu skrajnie południowego okna na poziomie parteru znajduje się otwór drzwiowy - główne i jedyne wejście do budynku okryte małym gankiem o skromnym wystroju architektonicznym, nakrytym dwuspadowym daszkiem krytym papą.

Elewacja północna - pierwotnie regularny rytm rozmieszczenia otworów okiennych, nadający elewacji charakter trójosiowy zakłócony później dobudowaną, obecnie rozebraną, przybudówką murowaną, nakrytą dachem dwuspadowym o kalenicy sięgającej nieco ponad wysokość stropu parteru. Widoczny ślad po przyległym szczycie przybudówki a w jego obrysie dwa obecnie zamurowane otwory drzwiowe, które łączyły ją z oficyną. Końce

Wkładkę założył: Michał Chruszczyński
91.09.15. (imię, nazwisko, data)

Miejsce przechowywania negatywów: Muzeum Rolnictwa-Szreniawa

Wzór ODZ 1978 r.

~krokwi wyprowadzone poza lico ściany tworzą okap.

Budynek założony na planie zbliżonym do kwadratu, kondygnacje wielo-
pomieszczeniowe.

Bryła budynku podpiwniczonego w postaci stojącego prostopadłościanu o
podstawie zbliżonej do kwadratu obejmuje trzy kondygnacje (parter, pię-
tro, poddasze).

Instalacje: wodno - kanalizacyjna, elektryczna, odgromowa.

S P I S Z D J Ę Ć

1. Elewacja wschodnia.
2. Elewacja zachodnia.
3. Widok ogólny z północnego -
wschodu - w głębi przyległa
stajnia /1/.



3.