

A B C D E F G H I J K L Ł M N O P R S T U V W X Y Z

Nr 13199

WIELKOPOLSKA

1. Obiekt

KOŚCIÓŁ P.W. ŚW. URSZULI

2. Czas powstania

1730 -1737

3. Miejscowość

Ruchocice

Zdjęcia, plan sytuacyjny, rzuty

4. Adres

nr hipoteczny

5. Przynależność administracyjna

województwo poznańskie

gmina Rakoniewice

6. Poprzednie nazwy miejscowości

Ruchocice

7. Przynależność administracyjna przed
1.VI.1975 r.

województwo poznańskie

powiat Wolsztyn

8. Właściciel i jego adres

Parafia p.w. św. Urszuli w
Ruchocicach

9. Użytkownik i jego adres

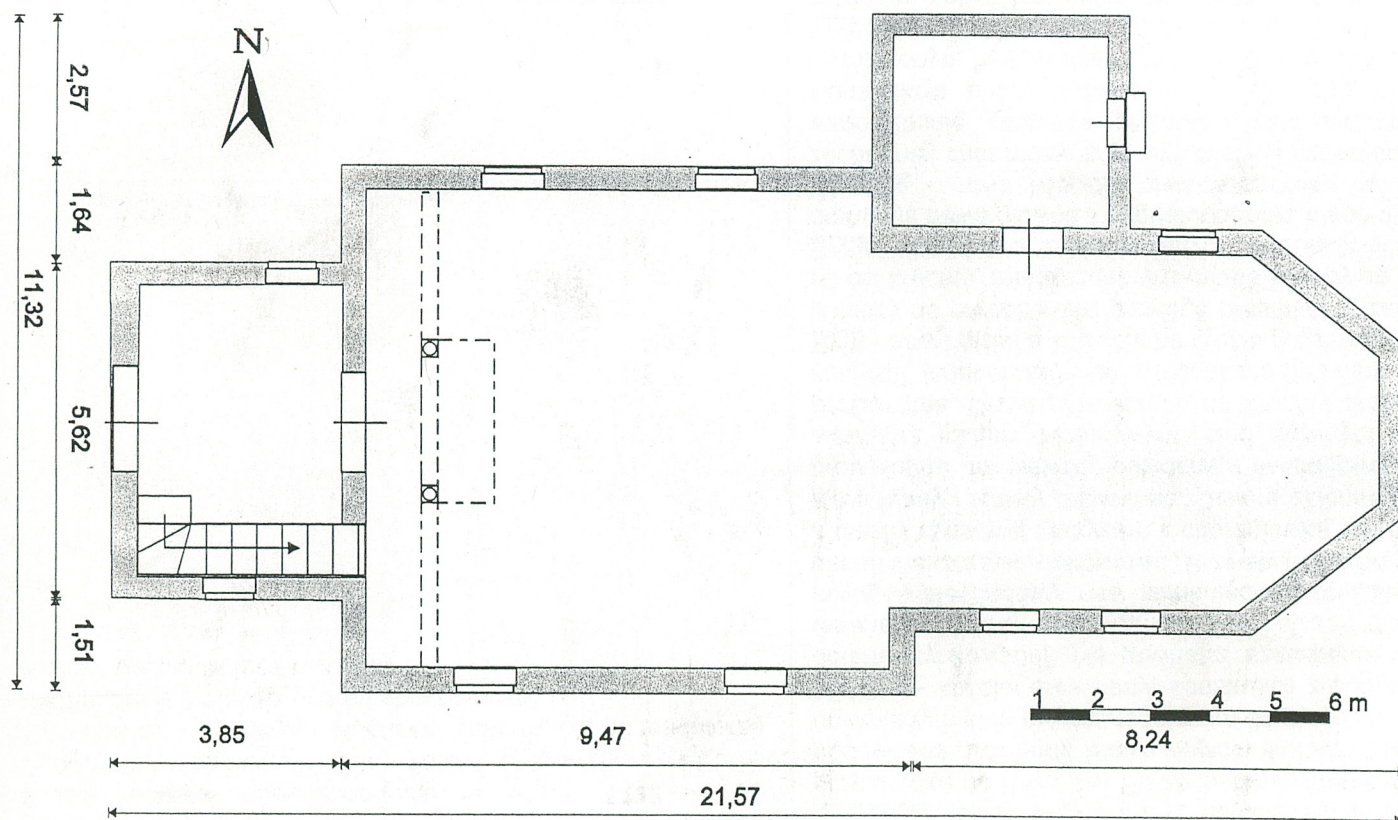
j.w

10. Rejestr zabytków

Nr 1980/A

data 1984

RUCHOCICE



Pierwsza wzmianka o kościele pochodzi z 1424 r. Obecny kościół powstał prawdopodobnie w latach 1730 - 1737. Fundatorzy: Kazimierz Kierski - kasztelan kamieniecki i Samuel Tyszkiewicz - właściciel Ruchocic (informacje o fundatorze i roku budowy umieszczone na chorągiewce). Kościół był odnawiany w XIX w.

Sytuacja - kościół orientowany, usytuowany w centrum wsi, po lewej stronie drogi Poznań - Wolsztyn, przy drodze do Prochów. Po zachodniej stronie kościoła nowa dzwonnica konstrukcji otwartej, stalowa, obudowana drewnem. Blisko wejścia stoi krzyż misyjny z 1948 r. Teren przykościelny otoczony niskim drewnianym płotem i przylegającym do niego starodrzewiem.

Materiał - kościół drewniany, konstrukcji zrębowej, oszalowany z zewnątrz, na podmurówce ceglanej, dołem otynkowanej. Na zewnątrz szalowanie deskami pionowymi, wewnątrz poziomymi. Ściany wewnątrz i z zewnątrz wzmocnione lisicami pionowymi. Dach gontowy, dwuspadowy nad kruchtą i nawą, wielospadowy nad zamknięciem prezbiterium, pulpitowy nad zakrystią. Konstrukcja więźby dachu kleszczowo - płatwiowa. Przy styku dachu prezbiterium i nawy sygnatorka drewniana z hełmem z blachy cynkowej i krzyżem z chorągiewką. Na chorągiewce inicjały ST i data 1730 (?). Zachowały się stare rynny i spusty drewniane. Otwory okienne po dwa w części prezbiterium i nawy, wielopłaciowe, prostokątne na elewacji północnej i południowej. Górne, drewniane obramienia okienne zamknięte od wewnątrz łukiem odcinkowym. Nad głównym wejściem okno podwójne. Okna kruchty, mniejsze, prostokątne. Drzwi prowadzące do kruchty drewniane, dwuskrzydłowe z okuciami kowalskimi. Drzwi zakrystii, jednoskrzydłowe, z okienkiem nad nimi. Posadzka kościoła z kamiennych płyt.

Rzut - nawa główna kościoła na rzucie prostokąta, z wyższym zamkniętym trójbocznie prezbiterium. Od północy do prezbiterium przylega prostokątna zakrystia. Od strony zachodniej umieszczona centralnie na osi kruchta, mieszcząca drewniane schody na chór muzyczny.

Bryła - kościół o zróżnicowanych wysokościach poszczególnych tworzących go części.. W bryle dominuje nawa główna z sygnaturką oraz nieco niższe prezbiterium.

Wnętrze - nawa kościoła otwarta szeroko na prezbiterium, oddzielone belką tęczową. Od strony zachodniej chór muzyczny, wysunięty w części środkowej, wsparty na dwóch słupach. Balustrada chóru współcześnie zdobiona płycinami. Pod chórem dwuskrzydłowe drzwi łączące nawę z kruchtą. Konstrukcja chóru wsparta na belce zdobionej zacheuszkami. Strop drewniany, kasetonowy, z wyróżnionym belkowaniem. Wejście do zakrystii od strony północnej, w części prezbiterium.

Wyposażenie - barokowy ołtarz główny z 1740 r. z przedstawieniem św. Urszuli z XIX w. oraz dwoma rzeźbami kobiet trzymających w rękach miecz i włócznię. W zwieńczeniu obraz przedstawiający św. Józefa z XIX w. Nad wejściem do zakrystii rzeźba Chrystusa Ukrzyżowanego z XVI w. Rokokowy prospekt organowy z 2 poł. XVIII w. Ołtarze boczne, późnobarokowe - 1737 r.

Instalacje - instalacja elektryczna, odgromowa, p.poż.

14. Kubatura	15. powierzchnia użytkowa	16. Przeznaczenie pierwotne	17. Użytkowanie obecne
1250 m ³	244 m ²	sakralne	sakralne
18. Prace budowlane i konserwatorskie, ich przebieg i dokumentacja 1970 - 1975 prace budowlane, skucie tynków wewnętrznych 1986 prace renowacyjne i konserwatorskie		19. Stan zachowania (fundamenty, ściany zewnętrzne, ściany wewnętrzne, sklepienia, stropy konstrukcje dachowe, pokrycie dachu, wyposażenie i instalacje) dobry	
20. Najpilniejsze postulaty konserwatorskie			

21. Akta archiwalne (rodzaj akt, numer i miejsce przechowywania)

22. Bibliografia

Stańska E., Domachowski P.; Kościoły drewniane województwa poznańskiego, Poznań, 1989

Katalog zabytków Sztuki w Polsce, Dawny powiat wolsztyński, t. XV
oprac Ruszczyńska T., Sławska A., Warszawa 1975

B. Chlebowski, W. Walewski, F. Sulmierski, Słowniki geograficzny
Królestwa Polskiego i innych krajów słowiańskich, Warszawa, 1880

S. Kozierowski, Schematyzm historyczny ustrojów parafialnych
dzisiejszej archidiecezji poznańskiej, Poznań, 1935

23. Źródła ikonograficzne i fotografie (rodzaj, miejsce przechowywania, sygnatury)

24. Uwagi różne

25. Wypełnił

Janusz Beger

data 15.08.1995

26. Sprawdził

data

27. Załączniki

1. Miejscowość

Ruchocice

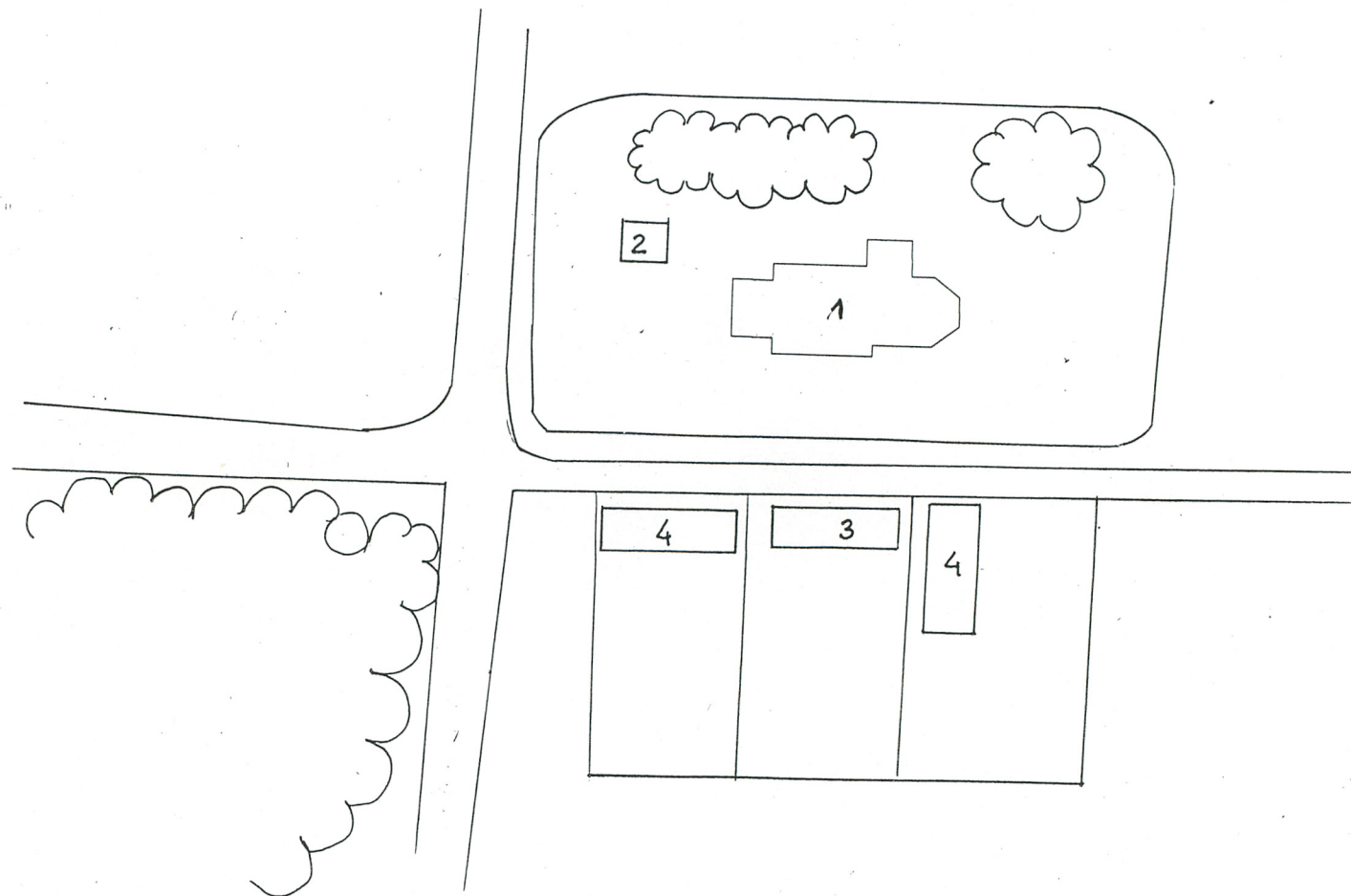
2. Obiekt (nazwa jak w karcie)

kościół św. Urszuli

3. Zawartość wkładki (nazwa obiektu lub materiału uzupełniającego)

plan sytuacyjny

1. kościół
2. dzwonnica
3. plebania
4. zabudowa wsi



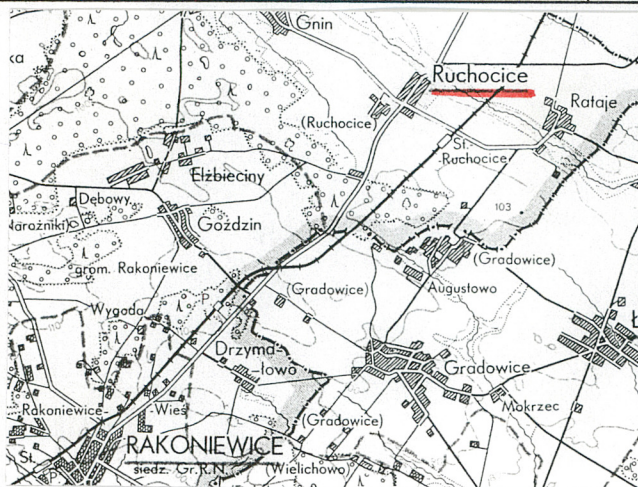
Wkładkę założył
Janusz Beger

Ruchocice

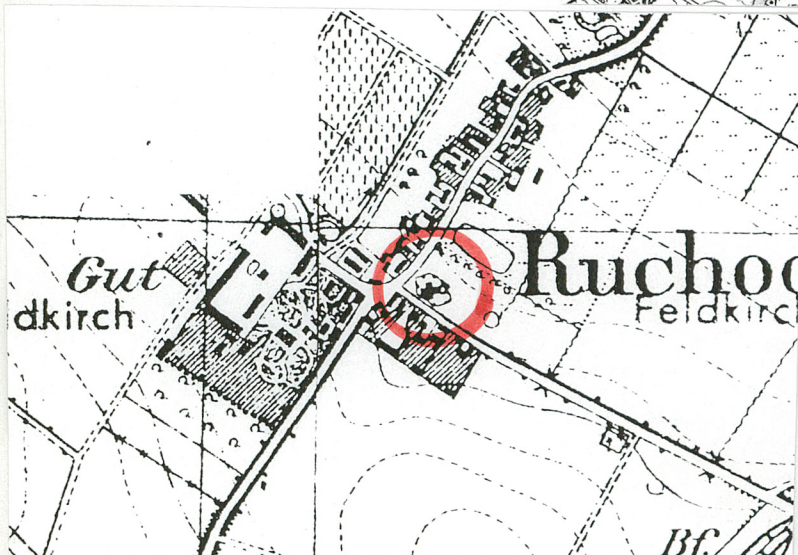
1. Miejscowość	2. Obiekt (nazwa jak w karcie)	3. Zawartość wkładki (nazwa obiektu lub materiału uzupełniającego)
Ruchocice	kościół p.w. św. Urszuli	dokumentacja fotograficzna

Spis ilustracji

1. Elewacja zachodnia
2. Elewacja wschodnia i północna
3. Elewacja południowa
4. Sygnaturka
5. Okno nawy
6. Wejście do kruchty
7. Dzwonnica
8. Widok na prezbiterium
9. Widok na chór muzyczny
10. Ołtarz główny
11. 12. Ołtarze boczne
13. Belka wspierająca empore



1



Wkładkę założył Janusz Beger



2



3



4



5



6

1. Miejscowość	2. Obiekt (nazwa jak w karcie)	3. Zawartość wkładki (nazwa obiektu lub materiału uzupełniającego)
Ruchocice	kościół p.w. św. Urszuli	dokumentacja fotograficzna



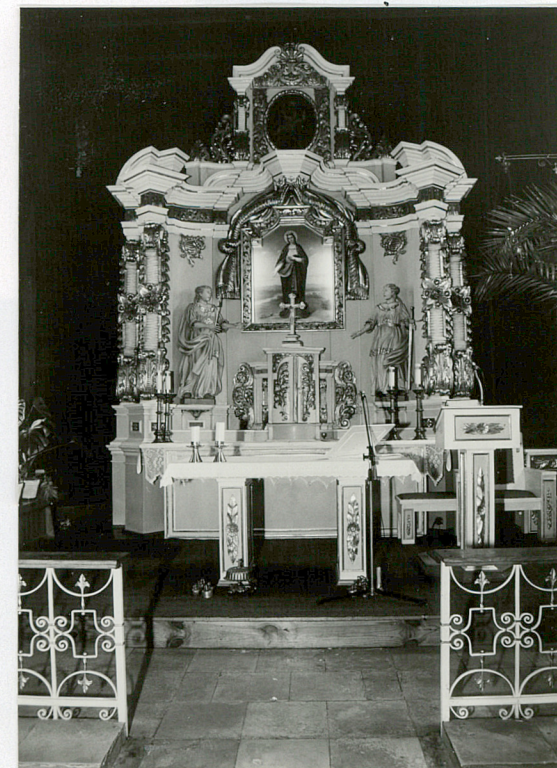
7



8



9



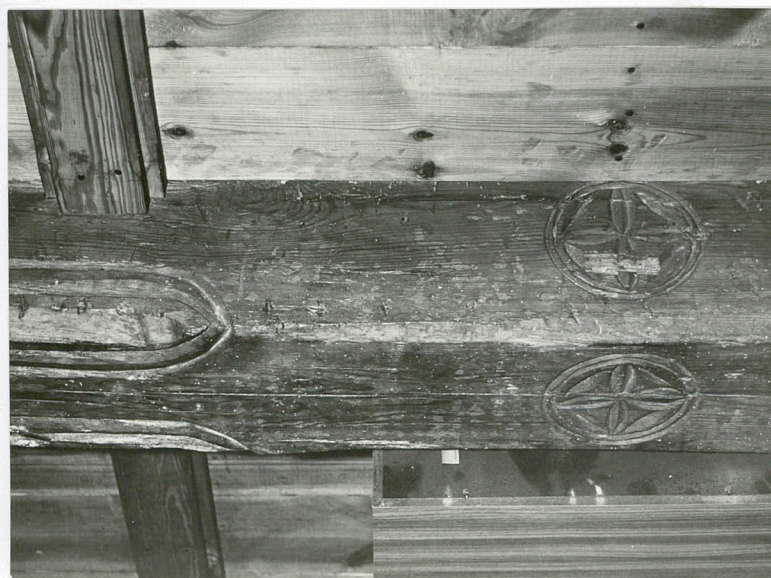
10



11



12



13