

Obiekt

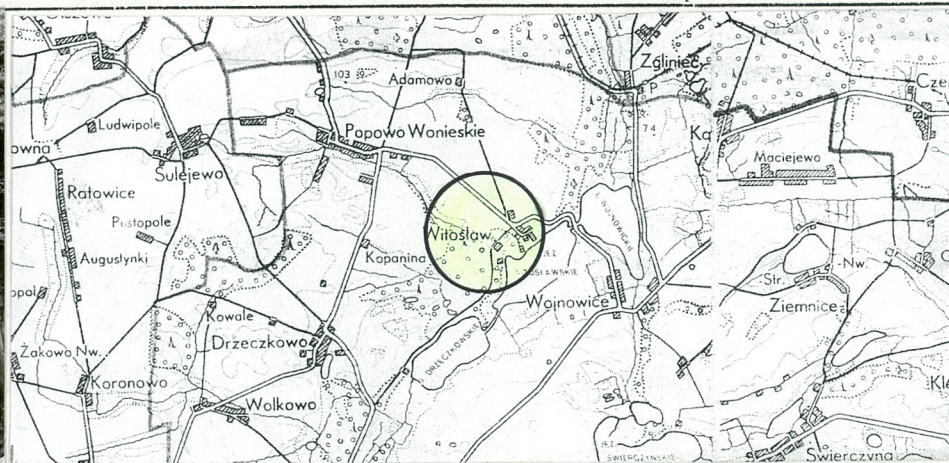
K U Ź N I A

2. Czas powstania

poł. XIX w.

3. Miejscowość

W I T O S Ł A W



4. Adres

Witosław 7
64-113 Osieczna
nr dz. 42/7; XXXXXXXXXX
nr hipoteczny

5. Przynależność administracyjna

województwo leszczyńskie

gmina Osieczna

6. Poprzednie nazwy miejscowości

Witosław
Wojtosław - 1893 r.

7. Przynależność administracyjna
1-VI 1975

województwo poznańskie

powiat Leszno

8. właściciel i jego adres

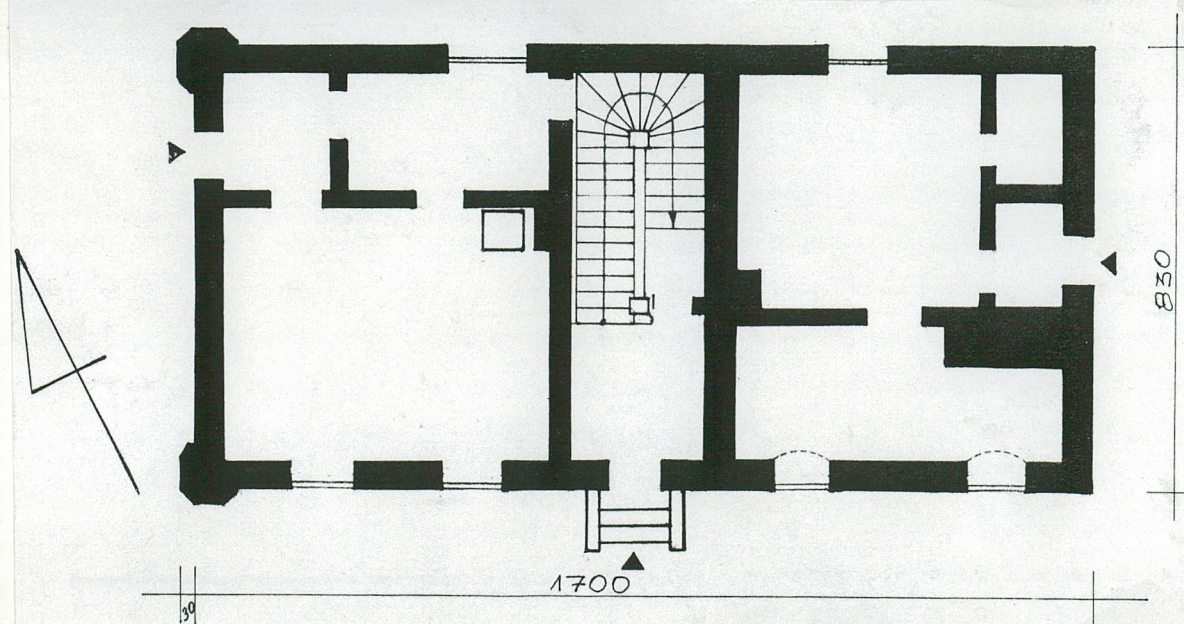
Urząd Gminy Osieczna

9. Użytkownik i jego adres

obiekt nieużytkowany

10. Rejestr zabytków:

⁴⁷⁶
Nr 1044/A data 23.03.1970



0 1 2 3 4 5 6

h (do strachu I kond.) - ca 4 m
h (od strachu I kond.) do kalenicy - 7 m

12. Autorzy, historia obiektu, określenie stylu

Budynek wybudowany około połowy XIX w. Bardzo prawdopodobne, iż w tym samym okresie co kuźnia w Drze-
czkowie, na co wskazywałyby podobna architektura budynku, a zwłaszcza dwie ośmioboczne wieżyczki elewacji frontowej, nakryte identycznymi hełmami /vide zielona karta/. Do lat 30-tych XX w. pełnił swoją funkcję: w I kondygnacji znajdowała się kuźnia, w II - użytkowym poddaszu części wschodniej mieszkanie kowala. W latach 30-tych budynek został adaptowany na mieszkania dla pracowników pobliskiego majątku. Po II wojnie światowej, wraz z całym majątkiem, stał się własnością Skarbu Państwa, Państwowego Gospodarstwa Rolnego w Witosławiu. W I kondygnacji utworzono dwa mieszkania, w partii poddasza jedno. W latach 80-tych, pod pozorem przeprowadzenia remontu obiektu wyprowadzono mieszkańców byłej kuźni do pobliskiego budynku mieszkalnego. Remontu nie przeprowadzono. Budynek jest w zasadzie nieużytkowany, jedynie w części centralnej urządzono składzik. Obecnie właścicielem obiektu jest Urząd Gminy w Osiecznie.

13. Opis (sytuacja, materiał i konstrukcja, rzut, bryła, elewacje, wnętrze wyposażenie, instalacje)

SYTUACJA

Budynek dawnej kuźni znajduje się w południowo-zachodniej części miejscowości, poza podwórzem folwarcznym. Usytuowany jest na południowo-zachód od zespołu dworsko-folwarcznego i na północny-zachód od mauzoleum Opit-zów, na zachodnim skraju parku dworskiego. Dojazd do obiektu od drogi prowadzącej przez Witosław aleją kasztanową /- droga gruntowa/ zaczynając się mniej więcej na wysokości wjazdu na teren podwórza folwarcznego i zespołu dworskiego. Budynek położony jest po lewej stronie drogi, za nowym budynkiem mieszkalnym. Ustawiony szczytem do drogi, z kalenicą na linii wschód-zachód. Od strony południowej obiektu pobudowane prowizoryczne budynki inwentarskie, od strony wschodniej niewielkie poletka uprawne, przy elewacji północnej wydzielony teren dla kur. Główne wejście od strony południowej, poprzedzone trzema stopniami. Pozostałe wejścia w ścianach szczytowych. Przy drzwiach, w elewacji zachodniej potężny kasztan.

MATERIAŁ, TECHNIKI

Budynek posadowiony na podmurówce z kamienia polnego wiązanego zaprawą cementową, z ułożoną na wierzchu rolką ceglana. Na podmurówce posadowione ściany z cegły, o wążku krzyżowym. W ścianie pomieszczenia B fragmenty z cegły glinianej, suszonej na słońcu. Ściany od wewnątrz otynkowane, od zewnątrz pierwotnie również. Obecnie elewacja wschodnia wtórnie pozbawiona tynku. Stropy belkowe, z podbitymi od spodu deskami, do których przybite maty trzcinowe, obrzucone tynkiem. Wieżba dachowa drewniana, płatwiowo-jętkowa, z dwoma rzędami stolców. Dach kryty dachówką karpiówką, ułożoną podwójnie w rybią łuskę. Podłogi w pomieszczeniach drewniane, deskowe, z szeroką listwą wzdłuż krawędzi ścian. W przedsionkach elewacji szczytowych oraz w korytarzu wejścia głównego wylane cementem. Schody wewnętrzne drewniane, zabiegowe, z pełnymi stopniami i podstopnicami. Stopnie nieznacznie wystają przed podstopnice. Zarówno stopnie jak i podstopnice wpuszczone w belki policzkowe. Dolny stopień dłuższy niż pozostałe, o zaokrąglonej końcówce. W dolnej części schodów zachowana drewniana balustrada, ciąg dalszy na wkładce nr 1

14. Kubatura

kub. 564 m³

15. Powierzchnia użytkowa

141 m²

16. Przeznaczenie pierwotne

kuźnia i mieszkanie
dla kowala

17. Użytkowanie obecne

nieużytkowany

18. Prace budowlane i konserwatorskie, ich przebieg i dokumentacja

Przed 1939 r. zlikwidowano trójarkadową ścianę szczytową / elewacja zachodnia / przez zamurowanie trzech arkad.

Po II wojnie I kondygnację zaadaptowano na dwa mieszkania dla pracowników majątku. Istniejące mieszkanie w partii poddasza poszerzono o dodatkowy pokój /w części zachodniej/.

W latach 70-tych zmieniono kształt i poszerzono okno w szczycie zachodnim.

Od lat 80-tych budynek stoi pusty.

19. Stan zachowania (fundamenty, ściany zewnętrzne, ściany wewnętrzne, sklepienia, stropy konstrukcje dachowe, pokrycie dachu, wyposażenie i instalacje)

Tynki zewnętrzne: w 60% zbite, elewacja wschodnia nie posiada ich w ogóle. Ściany: duże ubytki w ceglanych ścianach zewnętrznych, zwłaszcza w elewacji wschodniej. W elewacji tej brakuje podmurówki, części ścian przy otworach drzwiowych oraz części posadzki i podwalin w przedsionku. Zniszczone są zwieńczenia obu wieżyczek - wystają tylko drewniane kikuty. W partiach murowanych wieżyczek również duże ubytki w cegle. Stropy: w trzech pomieszczeniach widoczne są, zwłaszcza w narożach, zarwania stropów będące wynikiem dużego zawilgocenia, a następnie przegnicia stropów. Wejście na strych jest utrudnione, ale stan stropów sugeruje duże ubytki w poszyciu dachu. W paru miejscach widoczne są również zarwane podłogi. Wieżba dachowa: w stanie bardzo złym: spróchniała, z licznymi śladami działalności owadów. Schody zewnętrzne w stanie dobrym. Schody wewnętrzne: z brakującą balustradą i poręczą /zwłaszcza w górnej części/. Z oryginalnego wyposażenia kuźni zachowało się tylko żelazne koło w elewacji zachodniej służące do przyzywania koni. Instalacji brak.

20. Najpilniejsze postulaty konserwatorskie

Przełożyć dach.
Sprawdzić, uzupełnić i zabezpieczyć więźbę dachową.
Uzupełnić tynki /-elewacja wschodnia-/, zabezpieczyć otwory drzwiowe i okienne.
Uzupełnić stropy.
Znaleźć użytkownika dla obiektu !
Odtworzyć wieżyczki / - na przykładzie kuźni z Drzeczkowa

21. Akta archiwalne (rodzaj akt, numer i miejsce przechowywania)

Sąd Rejonowy w Lesznie, Wydział Ksiąg Wieczystych

Urząd Rejonowy w Lesznie, Wydział Geodezji i Gospodarki Gruntami
nr działki 42/7

22. Bibliografia

1. Handbuch des Grundbesitzes im Deutschen Reiche Provinz Posen, Berlin, 1896
Posen 1905 .
2. Księga adresowa gospodarstw rolnych województwa poznańskiego, 1926, Poznań
3. Słownik Geograficzny Królestwa Polskiego i innych krajów Słowiańskich, W-wa, 1893, t. XIII, s. 674

23. Źródła ikonograficzne i fotografia (rodzaj, miejsca przechowywania sygnatury)

1. Zielona karta architektury /1 zdjęcie/ z 1955 r.
w Archiwum PSOZ Leszno

24. Uwagi różne

25. Opracował

tekst Katarzyna Wacławska, czerwiec 1997 r.
imię, nazwisko, data, podpis

plany, rysunki Katarzyna Wacławska, czerwiec 1997 r.
imię, nazwisko, data, podpis

zdjęcia Fotogr. Katarzyna Wacławska, czerwiec 1997 r.
imię, nazwisko, data, podpis

miejsce przechowywania negatywów 9802 LESZNO

Karta po wypełnieniu podlega ochronie na podstawie przepisów prawa autorskiego

26. Adnotacja o inspekcjach, informacje o zmianach (daty, imiona i nazwiska wypełniający)

27. Załączniki

Miejscowość

2. Obiekt (nazwa jak w karcie)

3. Zawartość wkładki (nazwa obiektu lub materiału uzupełniającego)

WITOSŁAW

KUŹNIA

ciąg dalszy opisu, zdjęcia



da składa się z czterech szczeblin o przekroju prostokąta, wchodzących w belkę policzkową oraz z prostej poręczy. W dolnej części balustrady poręcz wchodzi w słupek o przekroju prostokątnym, w szczytowej części ze śladami dekoracyjnych nacięć. W górnej części balustrady poręcz wchodzi w szeroki, gładki słupek o przekroju kwadratowym. Schody zewnętrzne ceglane, jednobiegowe, trzystopniowe, ujęte w murywane wangi. Otwory okienne: wszystkie o wykroju prostokątów stojących, od zewnątrz zamknięte prosto, podobnie od wewnątrz, za wyjątkiem pomieszczenia B, w którym dwa otwory od wewnątrz zamknięte odcinkiem żuku. Ławy okienne drewniane. Okna: zamknięte prosto. Okna elewacji południowej krosnowe, dwuskrzydłowe, podwójne, cztero polowe, o drewnianej, prostej stolarce i nowej ślusarce. W pozostałych pomieszczeniach / elewacja północna / okna nowe, otwory okienne poszerzone. Otwory drzwiowe: o wykroju prostokątów stojących, zamknięte prosto. Drzwi zewnętrzne: zamknięte prosto, jednoskrzydłowe, drewniane, ramowo-żaluzjowe, zawieszone na zawiasach czopowych. Ślusarka nowa, za wyjątkiem drzwi w elewacji zachodniej, z zachowanym zakmieniem skrzynkowym, żeliwną, oryginalną kłmką, zawieszone na zawiasach tarczowych. Główne drzwi wejściowe /- elewacja południowa / z prostokątnym, przeszklonym nadświetlem. Drzwi wewnętrzne: zamknięte prosto, jednoskrzydłowe, drewniane, ramowo-płycinowe, zawieszone na zawiasach czopowych, z nową ślusarką, poprzedzone drewnianymi progami. W użytkowej części poddasza drzwi nowe. W pomieszczeniach od strony wschodniej drzwi brak. Brak też drzwi wejściowych w ścianie wschodniej.



Katarzyna Wacławska

Wkładkę założył:
imię, nazwisko, data

06.1997 r.

Miejsce przechowywania negatywów:

P802 LESNO.8

Ciąg dalszy na wkładce nr 2

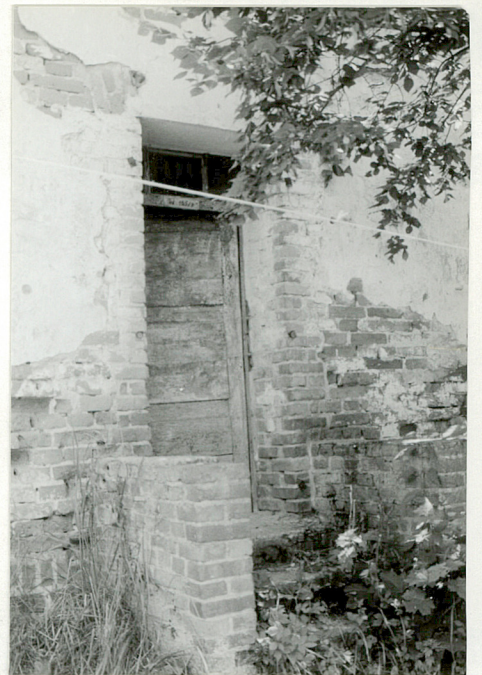
Wzór ODZ 1978 r.



4.



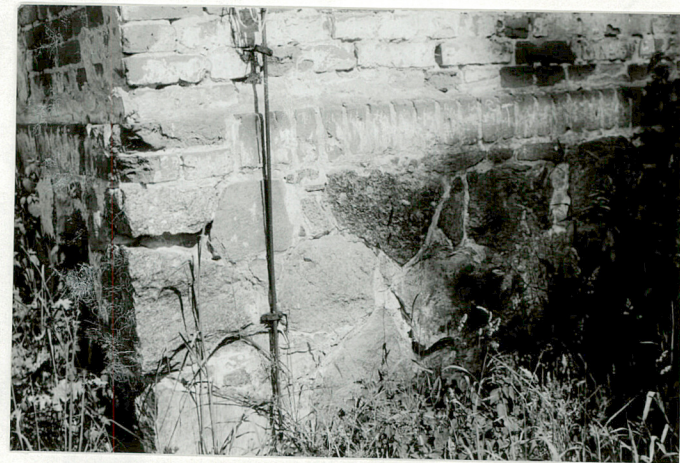
5.



6.



7.



8.

Miejscowość

WITOSŁAW

2. Obiekt (nazwa jak w karcie)

Kuźnia

3. Zawartość wkładki (nazwa obiektu lub materiału uzupełniającego)

ciąg dalszy opisu, zdjęcia



9.



10.

Wkładkę założył: Katarzyna Wacławska
imię, nazwisko, data

Miejsce przechowywania negatywów: 06.1997 r.

P802 LES2NO

RZUT

Budynek założony na rzucie prostokąta, dwutraktowy, z korytarzem - nieznacznie przesuniętym z osi - mieszczącym schody na piętro i niewielką skrytkę pod schodami. Naroża szczytu zachodniego ujęte w ośmioboczne wieżyczki, wtapiające się jednym bokiem w mur. Naroża szczytu wschodniego bez wieżyczek.

BRYŁA

Prosta, zwarta, pozbawiona dekoracji, jednokondygnacyjna, niepodpiwniczona. Dach dwuspadowy z użytkowym poddaszem. Naroża szczytu zachodniego ujęte w ośmioboczne wieżyczki. W elewacji południowej, na osi, wejście poprzedzone schodami.

WNE TRZE

Główne wejście, w elewacji południowej, poprzedzone schodami prowadzi do niewielkiego korytarza. W północnej części korytarza, zajmując mniej więcej połowę jego szerokości znajdują się drewniane schody prowadzące na II kondygnację. Po prawej stronie schodów, w drewnianym przepierzeniu, drzwi prowadzące do skrytki pod schodami. W II kondygnacji, wychodząc ze schodów, po obu stronach znajdują się drzwi do pomieszczeń: po prawej stronie kuchnia, po stronie lewej pokój. W północnej ścianie tych pomieszczeń znajdują się drzwi do skrytek. Pozostałe wejścia do pomieszczeń I kondygnacji znajdują się w ścianach szczytowych. W elewacji zachodniej drzwi wejściowe prowadzą do niewielkiego przedsionka. Mniej więcej na wprost tych drzwi znajdują się drzwi do dawnej kuchni. W ścianie wschodniej kuchni niewielkie drzwi do skrytki pod schodami korytarza. W przedsionku, po stronie prawej, drzwi do pokoju. W północno-wschodnim

Wzór ODZ 1978 r.

Ciąg dalszy na wkładce nr 3



11.



12.



14.



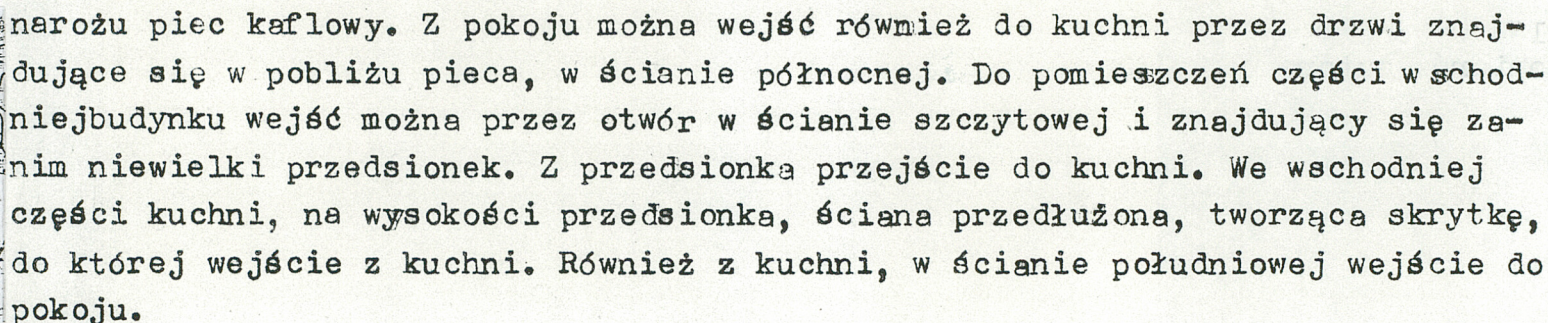
13.



15.

.ON

3. Zawartość wkładki (nazwa obiektu lub materiału uzupełniającego)
ciąg dalszy opisu, kserokopia niemieckiej mapy k.XX



Jednokondygnacyjne, pozbawione dekoracji, posadowione na kamiennej podmurówce, otynkowane. Elewacja południowa: 5-cio osiowa. Na osi środkowej, nieznacznie przesuniętej w prawą stronę, otwór wejściowy poprzedzony schodkami ujętymi w murek. Po obu stronach drzwi po dwa otwory okienne. Pod oknami odcinki prostego gzymsu. Elewacja wschodnia: na osi symetrii otwór wejściowy. Po jego prawej stronie nieduże, prostokątne okno do skrytki. W szczycie duże, nowe okno części mieszkalnej poddasza. Elewacja północna: 4-ro osiowa. Na osiach otwory okienne. Oś wschodnią stanowi blenda, oś 2 i 4 /licząc od wschodu/ wyznaczają nowe otwory okienne /wybite w miejscu starych/, oś 3 wyznacza niewielkie okno skrytki pod schodami, umieszczone w większej wnęce starszego okna. Elewacja zachodnia: ujęta w dwie ośmioboczne wieżyczki wystające ponad połacie dachu. W lewej części elewacji wejście do budynku. W szczycie nowe, szerokie okno. Ponad oknem prosty okulus, po obu bokach okna dwie okrągłe blendy. Na wysokości I kondygnacji, mniej więcej na środku, widoczny w ścianie zarys łuku - najprawdopodobniej ślad po dawnym wejściu. Poniżej, na wysokości wzroku, metalowe kółko - być może służące do wiązania konia.

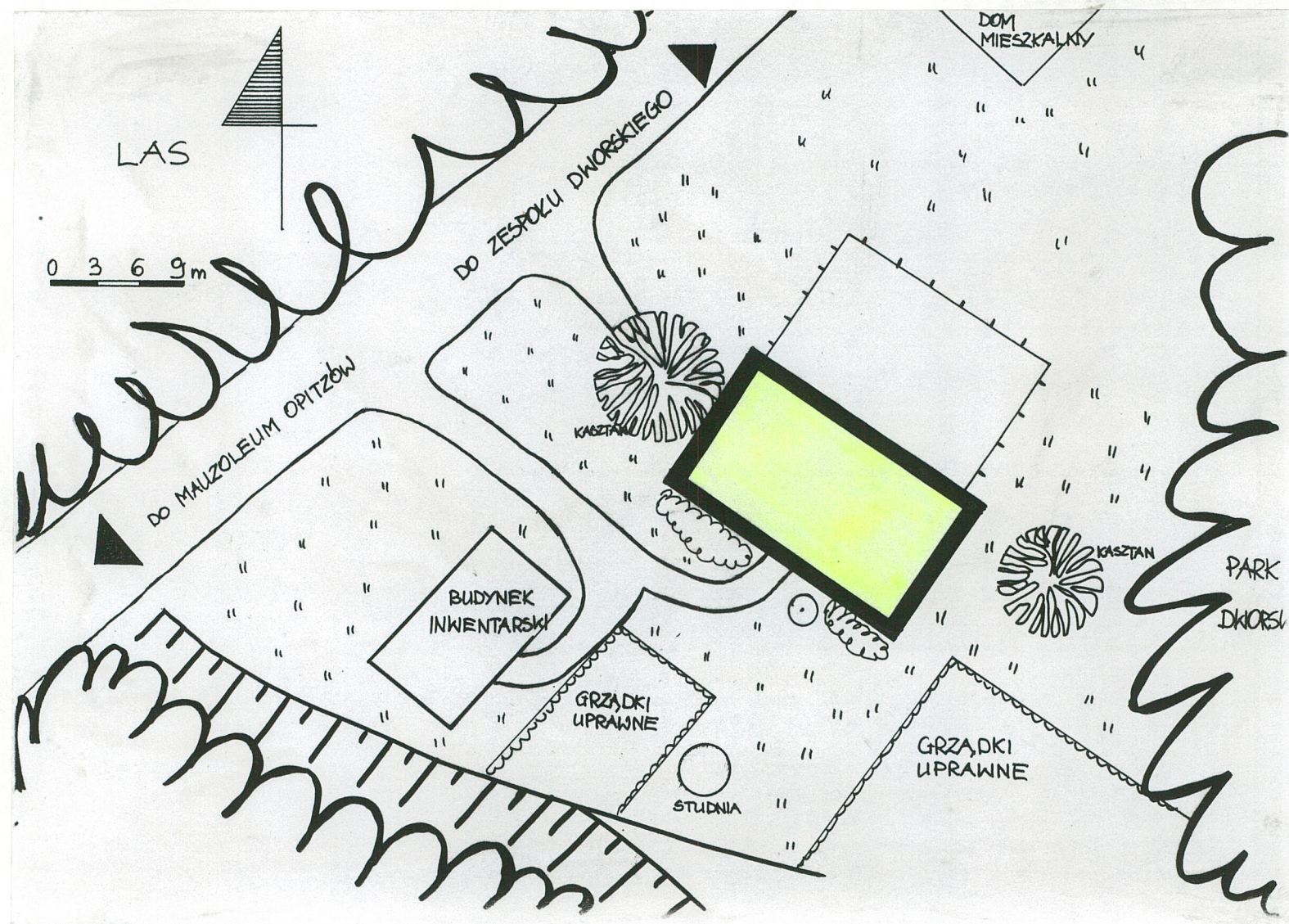
Katarzyna Wacławski

06.1997 r.

miejsce przechowywania negatywów:

SP Leszno 935 90 3000

Plan wykonany wg
pomiarów autora



1. Miejscowość W I T O S Ł A W	2. Obiekt (nazwa jak w karcie) K u ż n i a	3. Zawartość wkładki (nazwa obiektu lub materiału uzupełniającego) spis zdjęć
-----------------------------------	---	--

Przy opisie zdjęć obok "podwójnej" strony świata w nawiasie podana jest jedna. Jest to strona bardziej dominująca w usytuowaniu budynku, którą posługiwałam się dla ułatwienia przy opisie elewacji.

1. Elewacja północno-wschodnia /północna/
2. Elewacja południowo-zachodnia /południowa/
3. Elewacja południowo-wschodnia /wschodnia/
4. Wieżyczka w południowo-zachodnim narożniku
5. Kikut pozostały po hełmie wieżyczki
6. Wejście główne w elewacji południowo-zachodniej /południowej/
7. Zachowane oryginalne okno - elewacja południowo-zachodnia /południowa/
8. Fragment kamiennej podmurówki
9. Elewacja północno-zachodnia /zachodnia/ - widoczne zamurowane łuki arkad
10. Widoczny między gałęziami drzewa fragment szczytu elewacji północno-zachodniej /zachodniej/
11. Okrągły uchwyt dla koni /?/ - elewacja północno-zachodnia /zachodnia/
12. Fragment pokoju w części południowo-zachodniej /południowej/
13. Fragment klatki schodowej - widok z górnych stopni użytkowego poddasza
14. Zniszczony strop i fragment narożnika pomieszczenia w południowo-zachodniej /południowej/ części budynku
15. Zniszczenia stropu w pomieszczeniu j.w.

Katarzyna Wacławska, czerwiec 1997 r.

Wkładkę założył:
imię, nazwisko, data

Wzór ODZ 1978 r.

Miejsce przechowywania negatywów: