

1. Obiekt 13591  
D W O R

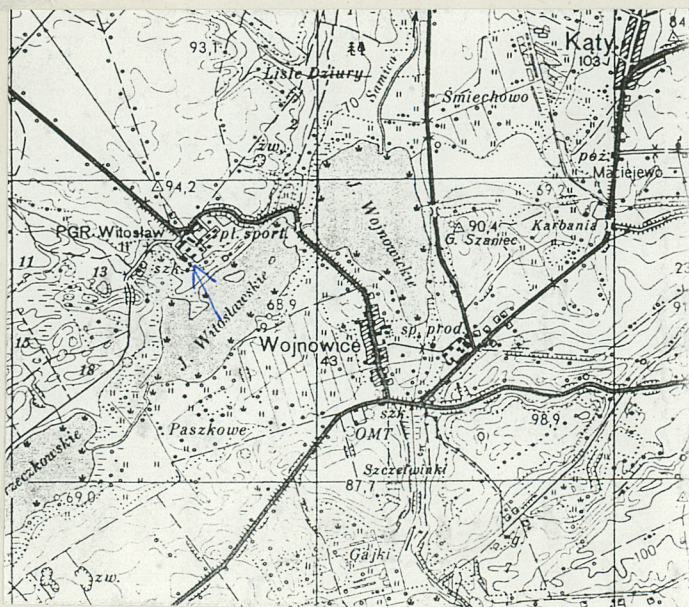
2. Czas powstania  
XIX/XX w.

3. Miejscowość  
WITOSŁAW

11. Zdjęcia, plan sytuacyjny, rzuty



1.



4. Adres  
Witosław 1.

nr hipoteczny .....

5. Przynależność administracyjna  
województwo leszczyńskie  
gmina Osieczna

6. Poprzednie nazwy miejscowości  
1881 r. Witosław

7. Przynależność administracyjna  
przed 1.VI.1975 r.  
województwo poznańskie  
powiat Leszno

8. Właściciel i jego adres  
Gmina Osieczna

9. Użytkownik i jego adres  
J.W.

10. Rejestr zabytków  
Nr 1521/A data 24.01.1995

autor zdjęć  
data wykonania  
miejsce przechowywania negatywów



12. Autorzy, historia obiektu, określenia stylu.

W I ćw. XIX w. majątek należał przypuszczalnie do rodziny Krzyckich, od których w 1812 r. odkupił go Teodor Opitz.

W księgach wieczystych w XIX w. jako właściciele wymieniani są: Kordula Krüger z domu Opitz; pod datą 1890 r. Teodor Opitz von Boberfeld; pod datą 1902 r. Konstanty Opitz von Boberfeld wraz z żoną.

W rękach rodziny Opitzów majątek / wraz z dworem / pozostał do 1945 r. Po opuszczeniu dworu przez niemieckich właścicieli budynek przeznaczony został na szkołę podstawową, do 1981 r. / W 1981 r. szkołę przeniesiono a budynek przeznaczono na harcówkę dla harcerzy. Od 1987 r. budynek jest nieużytkowany.

13. Opis (sytuacja, materiał i konstrukcja, rzut, bryła, elewacje, dach, wnętrza, wyposażenie, instalacje)

Budynek usytuowany w pd. części miejscowości Witosław, na wzniesieniu o spadku w kierunku pd.-wsch. w stronę jeziora Witosławskiego. Frontem zwrócony na pn.-wsch., w stronę podwórza folwarcznego. Elewacja ogrodowa /pd.-wsch. oraz dwie elewacje szczytowe ograniczone reliktem parku dworskiego. Dojazd do pałacu drogą gruntową od strony pn.-zach., zadrzewioną od strony jeziora.

Budynek murowany, o ścianach ceglanych, otynkowanych z zewnątrz i wewnątrz posadowionych na niewysokiej, ceglanej podmurówce w formie cokoku. W elewacji pd.-zach., pn.-zach., i pd.-wsch., z uwagi na pochyłość terenu, cokół wyższy / 2.50/. We wnętrzach stropy płaskie, deskowe, na podsufitce. W pomieszczeniach I kondygnacji z profilowaną fasetą o wklęsłych kątach nad piecami. W piwnicach w części zach. strop odcinkowy, w pozostałych częściach strop płaski. Wieżba dachowa drewniana, utworzona przez rząd podwójnie zakleszczonych stolców podtrzymujących kalenicę. O kalenicę opierają się krokwie. Skrajne stolce stojące dodatkowo wzmocnione stolcami leżącymi, również podwójnie zakleszczonymi. Całość nakrywa dwuspadowy dach naczółkowy, z dwoma wystawkami w połaci pn. i pd. oraz wieżyczką nad klatką schodową w części zach. Dach kryty dachówką karpiówką ułożoną podwójnie, w koronkę, kalenica kryta gąsiorami. Na krawędziach dachu formy wazonów. Dach wieżyczki w kształcie ostrosłupa krytego dachówką, z kulą i chorągiewką w szczycie /z przedstawieniem lwa/. Krawędzie ostrosłupa kryte gąsiorami. Otwory okienne zamknięte prosto, od strony zewnętrznej, odcinkiem łuku od strony wewnętrznej. W partii ryzalituelewacji pn. i pd. w II kondygnacji zamknięte odcinkiem łuku, w partii szczytowej ryzalitu łukiem pełnym. Okna podwójne, skrzynkowe, dwudzielne, 6-cio polowe w I kondygnacji, 4-ro polowe w II kondygnacji. Od strony wewnętrznej z mosiężną, ozdobną klamką, oraz drewnianym parapetem. W I kondygnacji od strony wewnętrznej z drewnianymi, dwuskrzydłowymi okiennicami. Wewnętrzna część futryny o profilowanej krawędzi. W partii poddasza wieży okna pojedyncze, jednoskrzydłowe, dwudzielne, 4-ro polowe. W pozostałej części klatki pojedyncze, dwuskrzydłowe, zamknięte prosto, otwór okienny zamknięty odcinkiem łuku. Drzwi wewnętrzne w pomieszczeniach I kondygnacji jedno i dwuskrzydłowe, zamknięte prosto, ramowo-płycinowe, zawieszane na zawiasach



14. Kubatura  ca 4500 m <sup>3</sup> .	15. Powierzchnia użytkowa  304.2 m <sup>2</sup>	16. Przeznaczenie pierwotne  dwór	17. Użytkowanie obecne  szkoła, "harcówka" obecnie nieużytkowany
18. Prace budowlane i konserwatorskie, ich przebieg i dokumentacja  W latach 70-tych otynkowano budynek. Drobne naprawy przeprowadzano na bieżąco.		19. Stan zachowania (fundamenty, ściany zewnętrzne, ściany wewnętrzne, sklepienia, stropy konstrukcje dachowe, pokrycie dachu, wyposażenie i instalacje)  Więźba dachowa w stanie dobrym. Ściany zewnętrzne i wewnętrzne w stanie dobrym. Widoczne nieznaczne ubytki w ścianach wewnętrznych spowodowane przez użytkowników. Posadzki w większości zachowane; w ryzalicie od strony pd parkiet / częściowo zniszczony / przykryty płytą pilśniową. Schody w stanie dobrym. Dobrze zachowane piece i szafki ściennie.	
20. Najpilniejsze postulaty konserwatorskie  Budynek powinien być użytkowany zgodnie ze swoim przeznaczeniem			



21. Akta archiwalne (rodzaj akt, numer i miejsce przechowywania)

22. Bibliografia

Poza księgą wieczystą [REDACTED]  
brak informacji na temat majątku.

23. Źródła ikonograficzne i fotografie (rodzaj, miejsce przechowywania, sygnatury)

24. Uwagi różne

Informacji na temat historii udzieliła mieszkań-  
jąca od 1973 r. w piwnicy [REDACTED]

25. Wypełnił

Katarzyna Wacławska,

imię i nazwisko

data 10.11 1992 r.

rys., fotografie Ewa Piesiewicz

26. Sprawdził

imię i nazwisko

data

27. Załączniki

wkledek 4



1. Miejscowość WITOSŁAW	2. Obiekt (nazwa jak w karcie) Dwór	3. Zawartość wkładki (nazwa obiektu lub materiału uzupełniającego) c.d. opisu
----------------------------	--	--

czopowych, poprzedzone drewnianym progiem, w drewnianych szpaletach. Płyciny wypełnione prostokątnymi płytkami, lub takimiż o ściętych narożach /płyciny szpalet/. W II kondygnacji drzwi ramowo-płycinowe, jednoskrzydłowe, w drewnianych szpaletach z podziałem ramowo-płycinowym. W większości drzwi zachowane miedziane klamki i szyldy. Do piwnicy drzwi jednoskrzydłowe, z przeszkloną górną płyciną. W hallu I kondygnacji drzwi dwuskrzydłowe, z przeszklonymi płycinami oraz z nadświetlem zamkniętym odcinkiem łuku. W II kondygnacji zach. części korytarza drzwi dwuskrzydłowe, ramowo-płycinowe, 9-cio polowe, z przeszklonymi górnymi płycinami, zawieszone na zawiasach czopowych., zamknięte prosto, z przeszklonym nadświetlem zamkniętym odcinkiem łuku. Krawędzie ram oraz nadświetle ozdobnie profilowane. Na niewielki taras w II kondygnacji od strony pn. drzwi jednoskrzydłowe, ramowo-płycinowe, z zamkiem skrzynkowym i ozdobnym szyldem. Na taras od strony zach. drzwi analogiczne. Drzwi zewnętrzne: do sieni w elewacji pn. dwuskrzydłowe ramowo-płycinowe, z przeszklonymi, 6-cio polowymi górnymi płycinami oraz przeszklonym 16-sto polowym nadświetlem, zamkniętym odcinkiem łuku, z ozdobną klamką. Do klatki schodowej w wieży drzwi ramowo-płycinowe, dwuskrzydłowe, z przeszklonymi, górnymi płycinami, na zawiasach czopowych, z ozdobną klamką i szyldem. Na taras w elewacji drzwi dwuskrzydłowe, dwudzielne, ramowo-płycinowe, w 2/3 z przeszklonymi płycinami oraz z przeszklonym nadświetlem. Posadzki w sieni oraz pomieszczeniach I kondygnacji deskowe, ułożone w jodełkę. W ryzalicie od strony pd. parkiet obecnie przykryty płytą pilśniową. W przedsionku poprzedzającym sień płytki ceramiczne. ~~Z sieni~~ W hallu II i III kondygnacji położone linoleum, w pomieszczeniach mieszkalnych podłoga deskowa. Na strychu deski, w piwnicach posadzka cementowa, w części południowej płytki ceramiczne. Taras w elewacji pd., wyłożone płytkami ceramicznymi. Z sieni na II kondygnacji schody kręte, drewniane, z drewnianą balustradą tralkową. Wnętrze: na osi budynku duża sień poprzedzona wąskim przedsionkiem odgrodzonym przeszkloną ścianą z drzwiami. Na osi, za sienią, pokój w partii ryzalitu z tarasem i wyjściem do parku. Po obu bokach sieni i pokoju wejście do pozostałych pokoi. Z sieni schody na II kondygnację do centralnie biegnącego hallu, z boków którego wejście do

Wkładkę założył: Katarzyna Wacławska, 28.10.1992 r.  
imię, nazwisko, data

verte !

Wzór ODZ 1978 r.

Miejsce przechowywania negatywów: Archiwum PS OZ Leszno



poszczególnych pomieszczeń. W części zach. budynku, w wieży klatka schodowa. Z niej wejście na dwa tarasy od strony pd. i zach. Układ III kondygnacji analogiczny do układu II kondygnacji.

Budynek założony na planie prostokąta, z ryzalitem na osi elewacji pd. i pn. Dwutraktowy, dwukondygnacyjny, z użytkowym poddaszem, podpiwniczony, oraz z dwukondygnacyjną dobudówką z wieżą w elewacji zach. Ryzalit elewacji pn. z prostokątnym pomieszczeniem mieszczącym przedsionek, w elewacji pn. na wysokości I kondygnacji ryzalitu taras i schody do parku.

Bryła budynku zwarta, nakryta dachem dwuspadowym, naczółkowym, z dwoma ryzalitami na osiach elewacji, jednokondygnacyjnym przedsionkiem w elewacji pn. oraz tarasem ze schodami i balkonem w II kondygnacji elewacji pd.

Elewacje gładkie, posadowione na cokole, 9-cio osiowe, z ryzalitami na osiach symetrii. Na osiach zamknięte prosto otwory okienne, w II kondygnacji ryzalitów zamknięte odcinkiem łuku. W ryzalicie elewacji pn. na wysokości I kondygnacji dobudówka mieszcząca przedsionek, rozczłonkowana lizenami podtrzymującymi niewielki fronton. W płycinach wyznaczonych przez lizeny otwory okienne, na osi symetrii drzwi wejściowe poprzedzone trzema stopniami. Nad drzwiami kartusz herbowy. Ryzalit w elewacji pd. z tarasem poprzedzonym schodkami, ujętymi w ceglana balustradę z 6-ciu kolumnami podtrzymującymi balkon na wysokości II kondygnacji. Balkon ograniczony ażurową balustradą. Szczyty obu ryzalitów zwieńczone spływami wolutowymi przerwany w części partii szczytowej. Elewacja wsch. jednoosiowa, gładka. W elewacji zach. nieznacznie wysunięta przed lico ściany wieża, w niej prostokątne okienka. Na wysokości III kondygnacji gzyms. Na wysokości II kondygnacji po obu stronach wieży nieduże tarasy.

Wyposażenie: w pomieszczeniach mieszkalnych I kondygnacji ozdobne kaflowe piece narożnikowe umieszczone w arkadowych wnękach ściennych. W pomieszczeniu w części pn. piec z ozdobnym gzymsiem, w pomieszczeniu na przedłużeniu sieni z ozdobną metalową kratą, w pomieszczeniu w części wsch. z ozdobnym fryzem o motywie roślinnym oraz dekoracyjnymi metalowymi drzwiczkami. W pomieszczeniach I kondygnacji szafki ścienne, oszklone, jedno lub dwuskrzydłowe, wypełnione drewnianymi półeczkami. W przedsionku drewniana boazeria o podziale ramowo-płycinowym. Okna w pomieszczeniach I kondygnacji z drewnianymi okiennicami wewnętrznymi.

Instalacja: elektryczna, wodociągowa, odgromowa.



1. Miejscowość

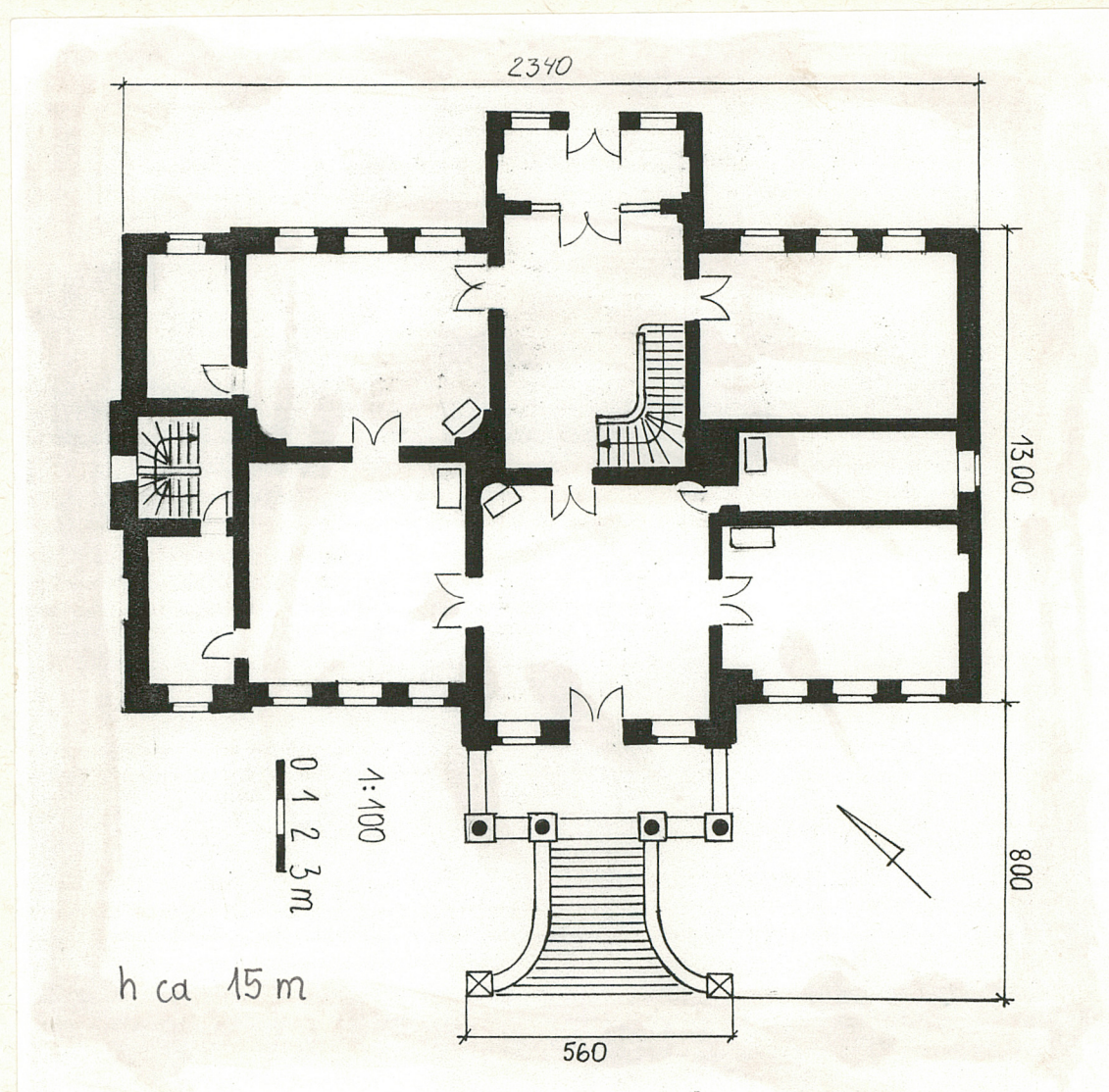
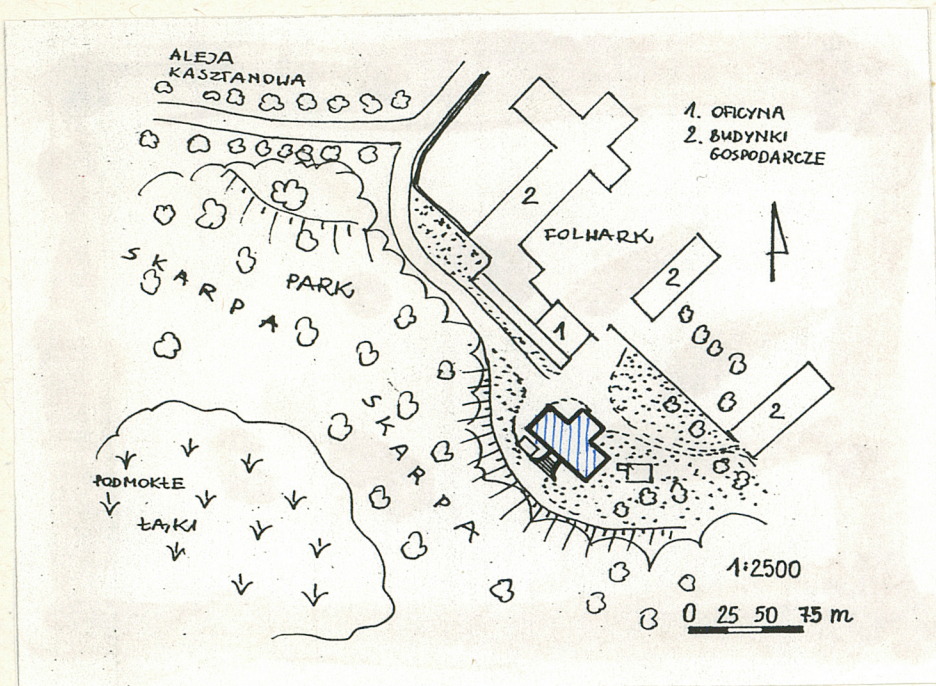
W I T O S Ł A W

2. Obiekt (nazwa jak w karcie)

Dwór

3. Zawartość wkładki (nazwa obiektu lub materiału uzupełniającego)

plan sytuacyjny, rzut przyziemia



Wkładkę założył: Ewa Piesiewicz, listopad 1992  
imię, nazwisko, data

Miejsce przechowywania negatywów: Archiwum P SOZ Leszno

Wzór ODZ 1978 r.



1. Miejscowość	2. Obiekt (nazwa jak w karcie)	3. Zawartość wkładki (nazwa obiektu lub materiału uzupełniającego)
WITOSŁAW	DWÓR	Zdjęcia



2.



3.



4.



5.

Wkładkę założył: Ewa Piesiewicz, XI 1992  
imię, nazwisko, data

Miejsce przechowywania negatywów: .....

Wzór ODZ 1978 r.





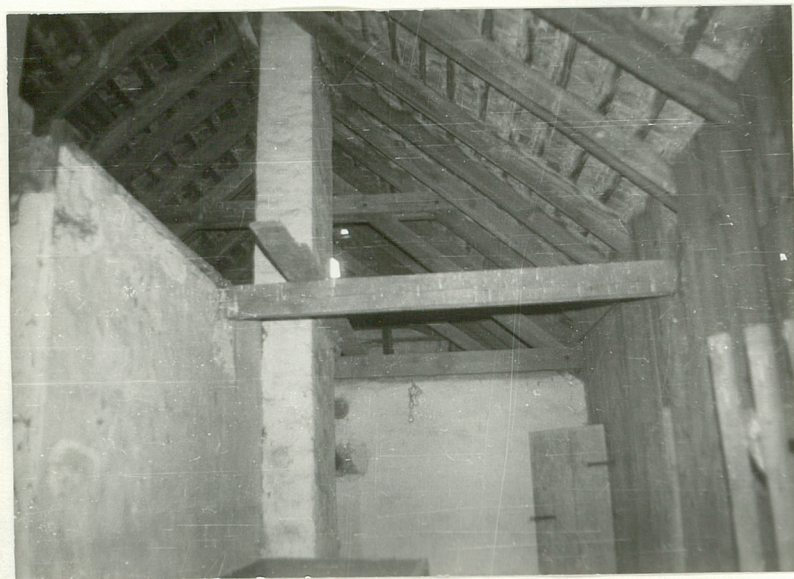
6.



7.



8.



9.



1. Miejscowość	2. Obiekt (nazwa jak w karcie)	3. Zawartość wkładki (nazwa obiektu lub materiału uzupełniającego)
WLTOSŁAW	Dwór	Zdjęcia , spis zdjęć



10.



11.



12.

Wkładkę założył: Ewa Piesiewicz, XI 1992  
imię, nazwisko, data

Miejsce przechowywania negatywów: .....

Wzór ODZ 1978 r.

verte.





13.

# Witosław -dwór

## Spis zdjęć :

1. Elewacja frontowa-widok od północy
2. Elewacja frontowa- widok od wschodu
3. Elewacja ogrodowa
4. Drzwi wejściowe
5. Sala w pierwszej kondygnacji
6. Sien
7. Schody główne
8. Boczna klatka schodowa w wieży
9. Wieżba dachowa-fragment
10. Drzwi z bocznej klatki schodowej na korytarz
11. Okno w pokoju drugiej kondygnacji
12. 13. Piece