

1. Obiekt

MAUZOLEUM

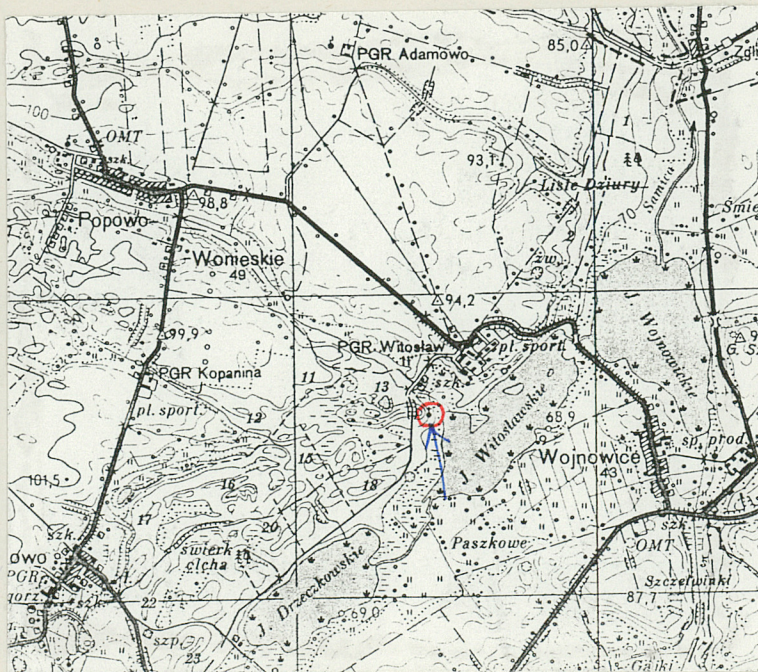
2. Czas powstania

IV ćw. XIX w.

3. Miejscowość

WITOSŁAW

11. Zdjęcia, plan sytuacyjny, rzuty



4. Adres

nr hipoteczny

5. Przynależność administracyjna

województwo leszczyńskie

gmina Osieczna

6. Poprzednie nazwy miejscowości

1881 r. Witosław
stare miasto
Osieczna

7. Przynależność administracyjna
przed 1.VI.1975 r.

województwo poznańskie

powiat Leszno

8. Właściciel i jego adres

Gmina Osieczna

9. Użytkownik i jego adres

J.W.

10. Rejestr zabytków

Nr data

autor zdjęć
data wykonania
miejsce przechowywania negatywów

12. Autorzy, historia obiektu, określenia stylu.

Mauzoleum zbudowane dla rodziny Opitzów - opatrzone ich herbem nad wejściem. W 1945 r. wkroczywszy do wioski żołnierze radzieccy powrzucaли pochowane szczątki do wodopob-liskiego jeziora. Po ich odejściu miejscowa ludność wyciągnęła trumny z wody i pochowała pod drewnianym krzyżem nieopodal mauzoleum.

Styl neogotycki

13. Opis (sytuacja, materiał i konstrukcja, rzut, bryła, elewacje, dach, wnętrze, wyposażenie, instalacje)

Obiekt położony w Lesie, nad jeziorem Witosławskim, na niewielkim wzniesieniu opadającym łagodnie w stronę jeziora, około 500 m na pd. od zespołu folwarcznego. ^Usytuowany na wsch. od gruntowej drogi prowadzącej przez las, w kierunku pd.-zach. od zespołu do asfaltowej drogi Osieczna-Drzechkovo. Wejściem zwrócony w stronę jeziora /kierunek wsch./.

Ściany ceglane, o wątku cegieł krzyżowym, otynkowane, boniowane, posadowione na podmurówce z kamienia polnego i cegły, z ceglana rolją na wie-rzchu. Mauzoleum składa się z czterech pomieszczeń: wyższego pomieszczenia centralnego poprzedzonego niewielkim przedsionkiem i dwóch niższych aneksów po bokach. Przejścia między pomieszczeniem centralnym, a aneksami wydzielone za pomocą filarów przyściennych o ściętych krawędziach, zamkniętych łukiem zbliżonym do łuku Tudora. Przejście z przedsionka do części centralnej wydzielone łukiem ostrym, poprzedzone trzema stopniami kamiennymi /piaskowicę. Wejście główne zamknięte łukiem ^ostrym, o rozglifionym ościeżu, poprzedzone pięcioma cementowymi schodami. W pomieszczeniach sklepienia gwiaździste, żebrowe, wsparte na służkach. W krypcie strop kolebkowy. Posadzka z płytek kamiennych. W ścianach otwory okienne w kształcie nieprzeszlonych oculusów. Elewacje posadowione na kamienno-ceglanej podmurówce, boniowane, rozcłon-kowane lizenami, zwieńczone ozdobnym fryzem i attyką. Elewacja wsch., frontowa na osi niższe w stosunku do pozostałych ścian pomieszczenie przedsionka. W n-nim wejście poprzedzone 5-cioma stopniami. Lizeny wychodzące poza poziom attyki zakończone daszkami dwuspadowymi. Przedsionek zwieńczony fryzem geometrycznym. W centralnej części fryzu kartusz herbowy. Widoczna część centralnego pomieszczenia zwieńczona fryzem w kształcie płycin zamkniętych formą trójkątną. Nad nimi attyka zdobiona fryzem w kształcie kół wypełnio-nych stylizowanym czwórliściami. ^Na narożach, powyżej attyki, ozdobne sterow-czyny. Elewacje obu aneksów rozcłonkowane lizenami. Płyciny wyznaczone prz-przez lizeny zamknięte od góry ornamentem w kształcie stylizowanych strzałek. Attyka wypełniona ornamentem w kształcie stylizowanego czwórliścia. Elewacja zach. pozbawiona boniowania, attyki z częściowo skutym tynkiem oraz oculusami na osiach poszczególnych pomieszczeń. Całość przykryta dachem płaskim pulpitem.

| | | | |
|--|---|--|--|
| 14. Kubatura ca 300 m ³ | 15. Powierzchnia użytkowa ca 48 m ² | 16. Przeznaczenie pierwotne Mauzoleum | 17. Użytkowanie obecne Nie użytkowane |
| 18. Prace budowlane i konserwatorskie, ich przebieg i dokumentacja Brak informacji źródłowych oraz przekazów ust- nych dotyczących prac budowlanych lub konserwatorskich | | 19. Stan zachowania (fundamenty, ściany zewnętrzne, ściany wewnętrzne, sklepienia, stropy konstrukcje dachowe, pokrycie dachu, wyposażenie i instalacje) Stan zachowania zły. Ubytki w tynku wewnętrznym w sklepieniu oraz ścianach. Ubytki w posadzce. Na zewnątrz zbite tynki w elewacji zach. | |
| 20. Najpilniejsze postulaty konserwatorskie | | | |

21. Akta archiwalne (rodzaj akt, numer i miejsce przechowywania)

22. Bibliografia

Bibliografii brak

23. Źródła ikonograficzne i fotografie (rodzaj, miejsce przechowywania, sygnatury)

24. Uwagi różne

Informacji dotyczących historii udzieliła
mieszkajka od 1973 r. w dworze pani

25. Wypełnił

Katarzyna Wacławska

imię i nazwisko

data 28.10.1992 r.

rys. i fotografie Ewa Plesiewicz

26. Sprawdził

imię i nazwisko

data

27. Załączniki

1. Miejscowość

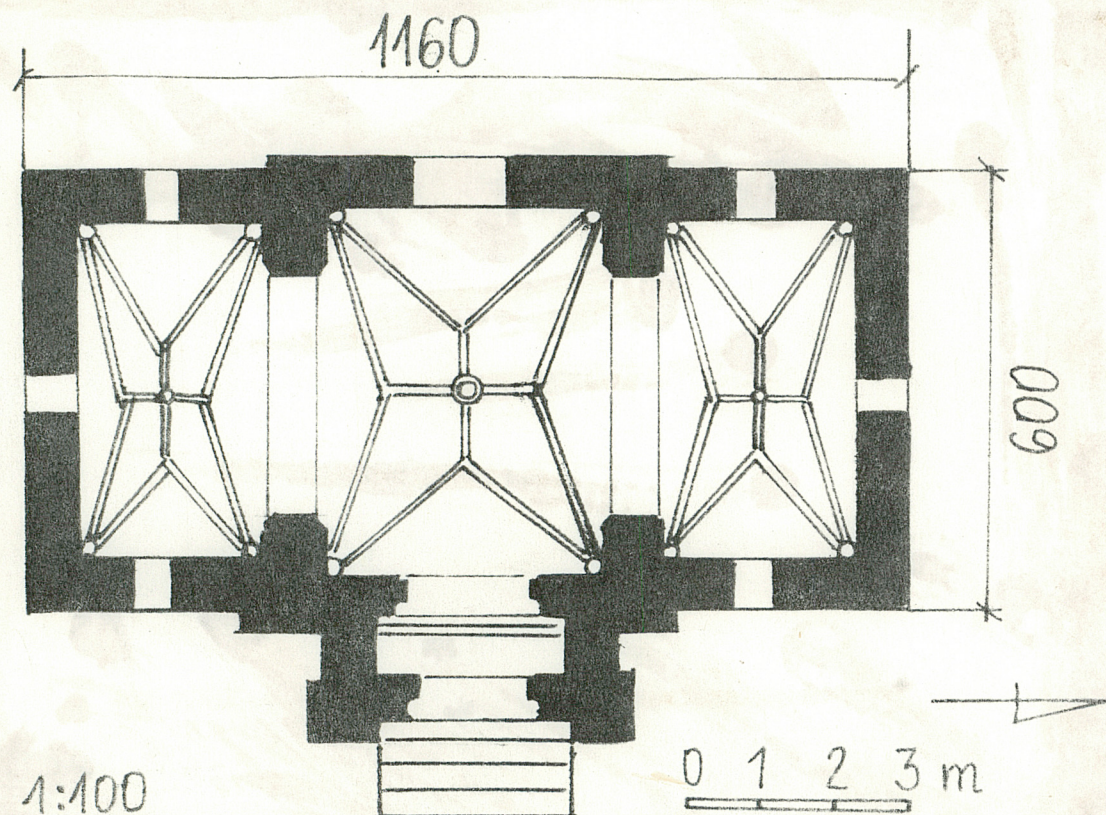
WITOSŁAW

2. Obiekt (nazwa jak w karcie)

Mauzoleum

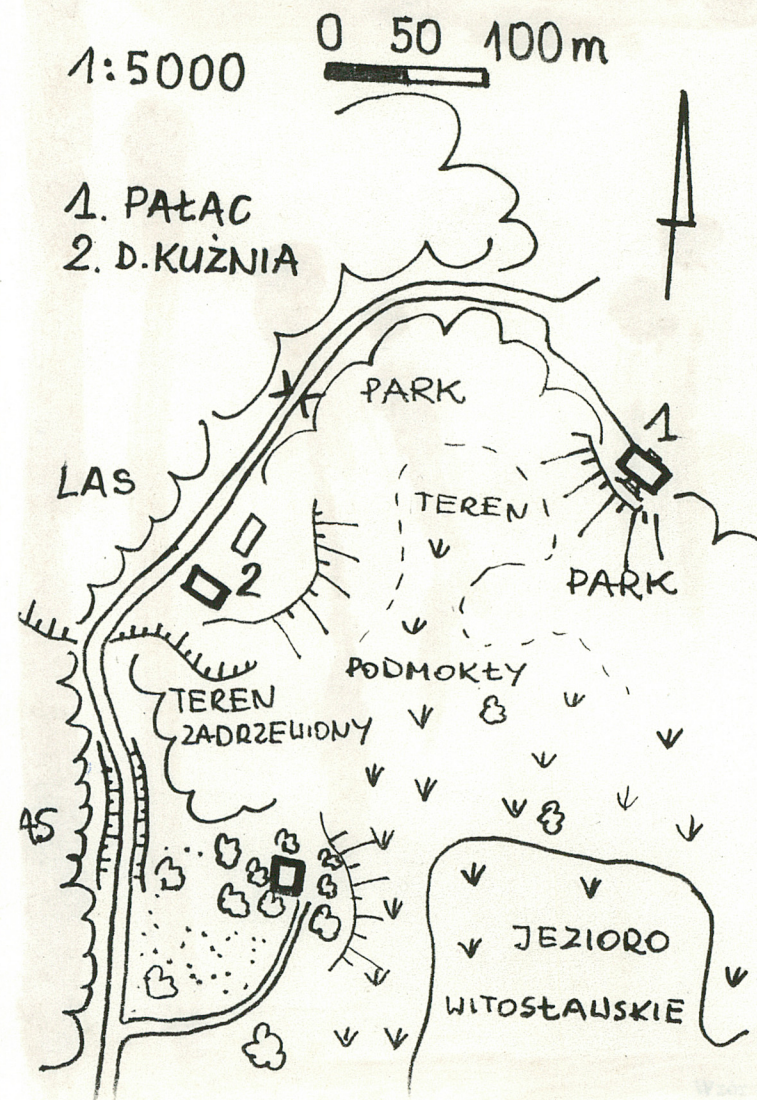
3. Zawartość wkładki (nazwa obiektu lub materiału uzupełniającego)

plan sytuacyjny, rzut przyziemia, spis zdjęć



1:100

h. ca 6m



Wkładkę założył: wa Piesiewicz, listopad 1992 r.
imię, nazwisko, data

Miejsce przechowywania negatywów: Archiwum PSOZ Leszno

Witosław - kaplica

Spis zdjęć :

1. Elewacja frontowa
2. Elewacja boczna
3. "- "- - ryzalit wejściowy
4. "- "- - fragment
5. Elewacja frontowa- zwieńczenie partii bocznej
6. "- "- - zwieńczenie ryzalitu
- 7.8. Wnętrze

1. Miejscowość
WITOSŁAW

2. Obiekt (nazwa jak w karcie)
Kaplica

3. Zawartość wkładki (nazwa obiektu lub materiału uzupełniającego)
Zdjęcia



2.



3.



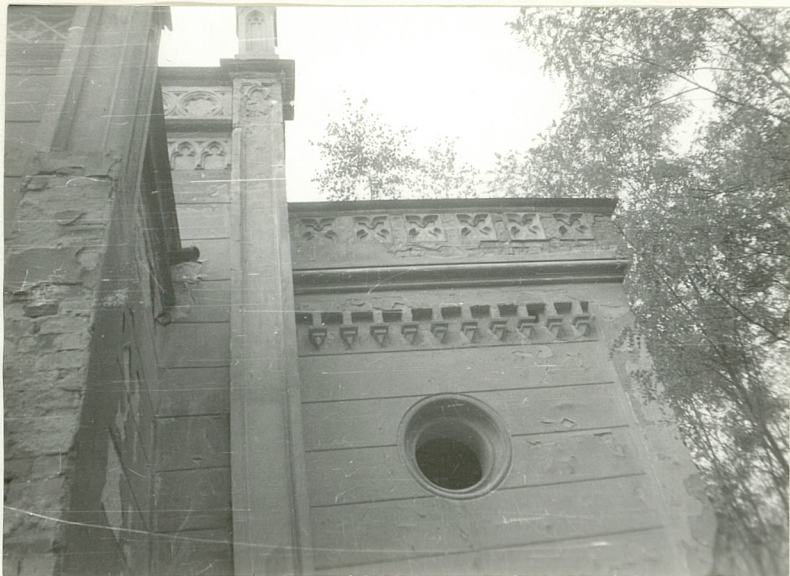
4.

Wkładkę założyli: Ewa Diesiewicz, XI 1992
imię, nazwisko, data

Miejsce przechowywania negatywów:

Wzór ODZ 1978 r.

verte!



6.



7.



8.



9.