

A B C D E F G H I J K L L M N O P R S T U V W X Y Z

Nr

1108

WIELKOPOLSKIE

1. Obiekt

135411

DWÓR, OB. DOM MIESZKALNY NR 52

2. Czas powstania

XVIII/XIX w.

3. Miejscowość

POPOWO WONIESKIE

4. Adres Popowo Wonieskie 52

nr hipoteczny [REDACTED]  
działka nr 207, pow. 1,01 ha

5. Przynależność administracyjna

województwo leszczyńskie

gmina Osieczna

6. Poprzednie nazwy miejscowości

niem. Poppen Poln.  
Popino, Pepino, Popen,  
Polnisch Poppen

7. Przynależność administracyjna

przed 1 VI 1975

województwo poznańskie

powiat Leszno

8. Właściciel i jego adres

[REDACTED]

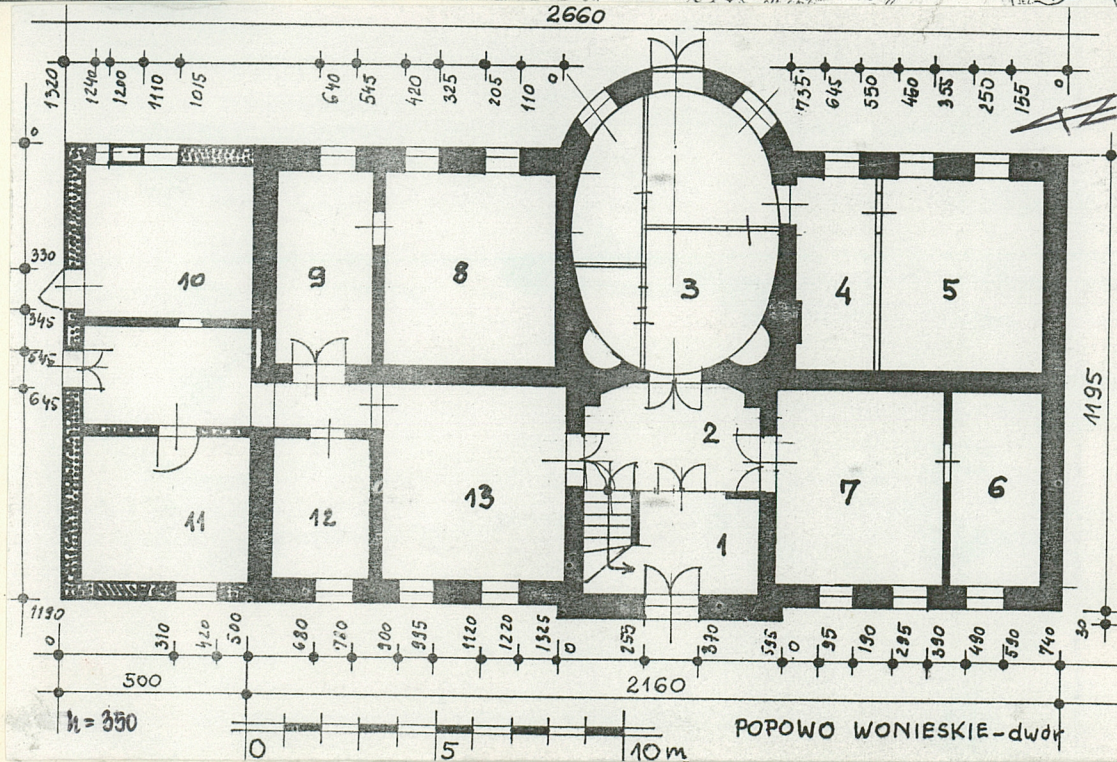
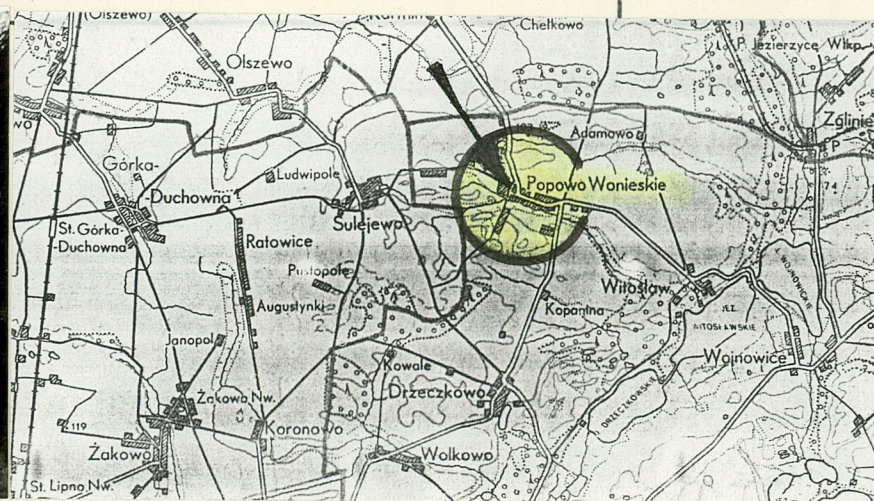
9. Użytkownik i jego adres

j.w.

10. Rejestr zabytków

Nr 1340/A1 data 8.01.1993

540/wkupa





**1. SYTUACJA.**

**Popowo Wonieski** to wieś zlokalizowana na północny wschód od Leszna, na północ od Osiecznej, przy lokalnej drodze wiodącej z Wojnowic przez Witosław → Popowo Wonieskie → Karmin do Starego Bojanowa. **Dwór**, ob. dom mieszkalny nr 52 stoi na terenie poparkowym położonym przy północnej krawędzi głównej prowadzącej przez wieś drogi, w zachodniej części wsi. Budynek ustawiony jest szczytem do głównej drogi, w odległości ok. 20 m od jej krawędzi; dłuższymi elewacjami zwrócony jest w kierunkach wschodnim i zachodnim.

**2. MATERIAŁ.**

**Ściany** murowane z cegły ceramicznej (watek - ? /niewidoczny/); wewnątrz i zewnątrz otynkowane; ściany wewnętrzne na poddaszu zapewne konstrukcji ryglowej (fot.12).

**Stropy** - na belkach drewnianych, od góry wylepione polepą glinianą, od dołu z płaskimi pułapami wykończonymi podsufitką.

**Więźba dachowa** - z drewna tartego, łączona na czopy i nakładki, kołkowana; konstrukcja nie jest jednolita → zasadnicza - typu stolcowego, z elementami konstrukcji płatwiowej (późniejszej). Pierwotnie więźba była konstrukcją stolcowej, oparta na jednorzędowej, dwukondygnacyjnej ramie stolcowej, później uzupełniona dwoma rzędami dwukrotnie niższych słupów, podtrzymujących dwie równoległe płatwie pośrednie. Więzary pełne konstrukcji płatwiowej nie odpowiadają więzom pełnym konstrukcji stolcowej. Każdy więzar posiada jedną jętkę. Wszystkie jętki w połowie swej długości podparte są jednym równoległym do kalenicy rygłem, podtrzymywanym przez jeden rząd wysokich słupów; co czwarty więzar jest pełny. Na tym podpierającym jętki ryglu, ustawiona jest druga kondygnacja stolców podtrzymujących płatew kalenicową (słupy rozstawione gęsto - średnio przy co trzeciej jętce). Krokwie każdej z połaci dodatkowo oparte są na jednej płatwi pośredniej, podtrzymywanej przez jeden rząd niskich, rzadko rozstawionych słupów. Usztywnienie podłużne więźby: 1/ każdy wysoki słup z rygłem, 2/ każdy niski słup z płatwiami → usztywniony jest podłużnie jedną parą mieczy, 3/ środkowa rama stolcowa w przęsłach skrajnych → usztywniona jest podłużnie jednym wysokim ukośnym zastrzałem. Usztywnienie poprzeczne więźby: każdy wysoki słup środkowej ramy usztywniony jest poprzecznie jedną parą mieczy dolnych z belką więzarową; krokwie więzarów pełnych usztywnione są poprzecznie z belką więzarową krótkimi mieczami. Do dolnych końcówek wszystkich krokwi nabite są nasuwnice.

**Pokrycie dachu** - dachówka ceramiczna, czerwona, typu zakładkowego.

**Schody** - jedyne wewnętrzne → drewniane, jednobiegowe z zakrętem, wsunięte w pn.-zachodni narożnik westybulu, obecnie oddzielone ścianą od przedsionka 1/ i drzwiami - od właściwego hallu 2/: to "obudowanie" w klatkę schodową

Dwór jest przykładem skromnej siedziby ziemiańskiej k.XVIII -pocz.XIXw., o typowym, bardzo popularnym układzie przestrzennym. Stolarka okienna o cechach klasycystycznych, stolarka drzwiowa o cechach rokokowych.



<p>14. Kubatura</p> <p>ok. 1800 m<sup>3</sup></p>	<p>15. Powierzchnia użytkowa</p> <p>powierzchnia zabudowy 329 m<sup>2</sup></p>	<p>16. Przeznaczenie pierwotne</p> <p>pomieszczenia mieszkalno-reprezentacyjne</p>	<p>17. Użytkowanie obecne</p> <p>pomieszczenia mieszkalne</p>
<p>18. Prace budowlane i konserwatorskie, ich przebieg i dokumentacja</p> <p>Nie jest znana dokładna data budowy dodatkowego rzędu pomieszczeń, ale na podstawie formy wnioskować można, że przybudówka powstała na pocz. XX wieku.</p> <p>Latem 1992 roku dokonano nowych podziałów wewnątrz → w wyniku adaptacji na cele mieszkalne (lokatora).</p>		<p>19. Stan zachowania (fundamenty, ściany zewnętrzne, ściany wewnętrzne, sklepienia, stropy, konstrukcje dachowe, pokrycie dachu, wyposażenie i instalacje)</p> <p>Stan zachowania murów i stropów nad parterem - ogólnie dobry.</p> <p>Zniszczone są jedynie podsufitki w facjacie i podsufitki stropodachu nad częścią przybudowaną. Zachowany jest komplet stolarki drzwiowej i część stolarki okiennej oryginalnej klasycystycznej.</p> <p>20. Najpilniejsze postulaty konserwatorskie</p> <p>Naprawić stropodach nad częścią przybudowaną. Użytkować zgodnie z przeznaczeniem i prowadzić remonty bieżące.</p> <p>Usunąć wtórne podziały wewnątrz szczególnie salonu owalnego.</p>	



21. Akta archiwalne (rodzaj akt, numer i miejsce przechowywania)

24. Uwagi różne Wnętrz nie udostępniono do pomiarów

25. Opracował

Łucja Gajda, 1993 r.

tekst

imię, nazwisko, data, podpis

plany, rysunki

Łucja Gajda, 1993 r.

imię, nazwisko, data, podpis

zdjęcia fotogr.

Łucja Gajda, 1993 r.

imię, nazwisko, data, podpis

miejsce przechowywania negatywów

Archiwum WKZ Leszno

22. Biblioteka

KARTA PO WYPEŁNIENIU PODLEGA OCHRONIE NA PODSTAWIE PRZEPISÓW PRAWA AUTORSKIEGO

26. Adnotacje o inspekcjach, informacje o zmianach (daty, imiona i nazwiska wypełniających)

23. Źródła ikonograficzne i fotografia (rodzaj, miejsce przechowywania, sygnatury)

27. Załączniki

Wkładki nr: 1,2,3.



1. Miejscowość 2. Obiekt (nazwa jak w karcie) 3. Zawartość wkładki (nazwa obiektu lub materiału uzupełniającego)

P O P O W O W O N I E S K I E D W Ó R, O B. D O M N R 5 2 c. d. o p i s u

jest późniejsze. Stopnie - o krawędzi z profilem simowym i pełne podstopnice wpuszczone są w dwie belki policzkowe. Balustrada drewniana, niska, ażurowa: cienkie tralki toczzone wpuszczone są w górne płaszczyzny obu belek policzkowych; na tralki nałożona jest profilowana drewniana poręcz; dolny słupek początkowy → gruby, toczony, wysoki słupek przy skręcie biegu → o przekroju ośmiokątny.

**Posadzki** - w pomieszczeniach mieszkalnych podłogi drewniane, deskowe, malowane olejno; w części przebudowanej posadzki betonowe pokryte płytami i wykładzinami. W facjacie i w części poddasza strychowego → podłoga drewniana, deskowa, biała.

**Otwory drzwiowe** - wszystkie o wykroju prostokątów stojących (otwór pomiędzy pomieszczeniami /3/→/2/ - we wnęce zasklepionej od góry łukiem odcinkowym); wszystkie otwory wypełnione są drzwiami drewnianymi, ościeżnicowymi, w części ze szpaletami, dwu- i jednoskrzydłowymi, o skrzydłach konstrukcji ramowo-płycinowej. Charakterystyczne dla tego budynku drzwi dwuskrzydłowe (w pomieszczeniach parteru na osi poprzecznej budynku): o skrzydłach symetrycznych, w każdym skrzydle środkowy ramiak dzieli skrzydło na dwie równej wielkości płaszczyzny o wykroju prostokątów stojących, wypełnione płycinami; płyciny z zaznaczonymi lustrami: dolna - z lustrem prostokątnym, a lustro górnej płyciny - o górnej krawędzi wyciętej na kształt linii krzywej (zbliżonej do litery "S" → typowej dla rokoka); w centrum każdego skrzydła (tj. na środkowym ramiaku) - gałka; każde skrzydło z szyldem, zawieszone na dwóch zawiasach francuskich z toczonymi końcówkami. Drzwi zewnętrzne do pomieszczenia /1/ - o skrzydłach z podobnymi płycinami, z tą różnicą, że wyżej ze ślemieniem i z prostokątnym nadświetłem wypełnionym przeszkleniem ujętym dwie proste pionowe szczeliny pojedyncze. Wielki otwór drzwiowy pomiędzy pomieszczeniami /1/→/2/ wypełniony jest drewnianą, częściowo przeszkloną ścianą konstrukcji ramowo-płycinowej, podzieloną ślemieniem; w części podślemiennej - czterodzielną, z dwuskrzydłowymi, symetrycznymi drzwiami na osi, każda część podślemienna podzielona ramiakiem na dwie prostokątne płaszczyzny, z których dolna - niższa, wypełniona jest płyciną pełną, a górna - znacznie wyższa jest przeszklona szkłem białym i kolorowym ujętym w szczeliny proste równoległe do ramiaków. Drzwi do klatki schodowej - podobne, dwuskrzydłowe, z tym, że górne płaszczyzny skrzydeł wypełnione są przeszkleniem ujętym w 3 równomiernie rozmieszczone proste pojedyncze szczeliny poziome. W skrajnych częściach budynku - drzwi jednoskrzydłowe, w części nowsze, płytowe.

**Otwory okienne** - wszystkie o wykroju prostokątów stojących wypełnione są oknami drewnianymi, z wyjątkiem jednego małego otworu okiennego (na osi trójkątnego szczytu ryzalitu zachodniego) który ma wykrój owalu leżącego i zasłonięty jest blatem z desek. Otwory okienne w elewacji zachodniej i południowej wypełnione są oknami podwójnymi konstrukcji skrzynkowej, ze ślemieniem osadzonym w dwóch trzecich wysokości otworu i o dolnych skrzydłach z jedną pojedynczą szczeliną poziomą (w połowie wysokości). Otwory okienne w elewacji wschodniej wypełnione są oknami pojedynczymi, krosnowymi, w części z dołożoną skrzynką do zawieszenia okiennic, okna ze ślemieniem - profilowanym, osadzonym w trzech czwartych wysokości otworu, ze słupkiem - o profilu półwałka, z charakterystyczną kostką w krzyżu okiennym. Wszystkie okna są: dwupoziomowe, dwudzielne, czterokwaterowe, czteroskrzydłowe, o wszystkich skrzydłach rozwieranych. Okna południowej części wschodniej elewacji przeszklone szkłem grubym, ornamentowanym, kolorowym. W północnej części elewacji wschodniej jedno okno o dolnych skrzydłach z dwoma równomiernie rozmieszczonymi pojedynczymi szczelinami poziomymi.

Wkładkę założył: .....  
 imię i nazwisko, data, 1993 r.  
 Archiwum WKZ Leszno

Wzór ODZ 1978 r.

Miejsce przechowywania negatywów: .....



### 3. RZUT.

Budynek wybudowany na rzucie prostokąta, pierwotnie na osi poprzecznej z ryzalitami: prostokątnym - wysuniętym z ściany zachodniej i półkolistym - wysuniętym z ściany wschodniej, symetryczny, później zniekształcony przez przybudowanie do krótszej ściany północnej na całej jej długości - jednego rzędu pomieszczeń. Do budynku prowadzi dwoje drzwi wejściowych usytuowanych na osi ryzalitów (prostokątnego i półkolistego) zsuniętych obecnie (poprzez przybudowanie skrajnego pn.rzędu pomieszczeń) z osi poprzecznej budynku w kierunku południowym. Pierwotnie w całym budynku dwutraktowy układ pomieszczeń, obecnie zniekształcony w rzędzie pomieszczeń wysuniętych w ryzalitu: dawna prostokątna sień (na osi w trakcie zachodnim) → podzielona ścianą działową na wnętrza /1/ i /2/; owalny salon /3/ (na osi w trakcie wschodnim), wysunięty w półkolisty ryzalit, → podzielony został wtórnie ścianami działowymi na 4 wnętrza. Układ komunikacyjny pomiędzy pomieszczeniami - amfiladowy.

### 4. BRYŁA.

Parterowa, z piętrowym prostokątnym ryzalitem zachodnim, nakryta wysokim dachem dwuspadowym z naczółkami, wcinający się w zachodnią połąć dachu korpusu ryzalit piętrowy - nakryty jest dachem dwuspadowym stromym, z kalenicą na tej samej wysokości jak kalenica dachu korpusu, parterowy ryzalit wschodni nakryty jest dachem dwuspadowym (od wschodu zamkniętym wycinkiem stożka) stromym, z krótką kalenicą, wnikałym we wschodnią połąć dachu korpusu. Przybudówka przylegająca do północnej ściany szczytowej - parterowa nakryta niskim stropodachem.

### 5. ELEWACJE.

Wszystkie otynkowane, ustawione na cokole, członowane otworami okiennymi; elewacje dłuższe członowane również otworami drzwiowymi i zwieńczone gzymsami koronującymi. Elewacja główna zachodnia - pierwotnie dziewięcioosiowa, symetryczna - tj. trójosiowe parterowe części skrajne ujmują piętrowy ryzalit środkowy z drzwiami na osi parteru, z trzema otworami okiennymi w kondygnacji piętra, zwieńczony trójkątnym wysokim szczytem, w centrum którego owalny otwór okienny; obecnie poprzez dobudówkę północną o dwóch otworach okiennych → elewacja jest 11-osiowa. Elewacja dłuższa (ogrodowa) wschodnia - o otworach rozmieszczonych w jednej kondygnacji, pierwotnie symetryczna, dziewięcioosiowa: trójosiowy półkolisty ryzalit z drzwiami na osi, flankowany przez dwie trójosiowe części skrajne; obecnie 1 dodatkowy otwór okienny w przybudówce pn. → elewacja 10 osiowa, zwieńczona gzymsem koronującym. Elewacje szczytowe - pn. i pd. - w przyziemiu ślepe, z otworami okiennymi w kondygnacji poddasza, dwuosiowe, zwieńczone naczółkiem; w elewacji szczytowej pd. - pomiędzy otworami okiennymi wysunięty przed lico tynku, krzyż łaciński - wysoki jak otwory okienne. Przyziemie pn. ściany szczytowej przysłonięte przez przybudówkę północną, której pn. ściana jest ślepa.

### 6. WNEŹRZE.

Wejście główne - z osi ściany zachodniej ściany dłuższej wiodło pierwotnie do dużej prostokątnej sieni, która obecnie ścianą równoległą do traktu została podzielona na przedsionek /1/ i właściwą sień - hall /2/. W przedsionek /1/ wcinają się wsunięte w pn.-zachodni narożnik pomieszczenia - schody na poddasze, obecnie obudowane w klatkę schodową skomunikowaną z hallem /2/. Naprzeciwko dawnej sieni - w trakcie wschodnim - jest owalny salon wysunięty z wschodniej ściany w półkolisty ryzalit; salon /3/: na osi podłużnej z drzwiami na przesetrzał budynku - w zachodniej części salonu → drzwi do hallu /2/ flankowane dwoma wysokimi, dużymi, półkoliściami od góry zasklepiionymi niszami; - we wschodniej części salonu /2/ → drzwi wyjściowe do ogrodu i dwa otwory okienne; obecnie wnętrze salonu /3/ podzielone cienkimi, prostopadle ustawionymi ściankami działowymi na 4 nierównej wielkości wnętrza. Salon /3/ do r.1992 połączony był z pomieszczeniami /4/ i /5/, i użytkowany wraz z nimi jako kaplica.



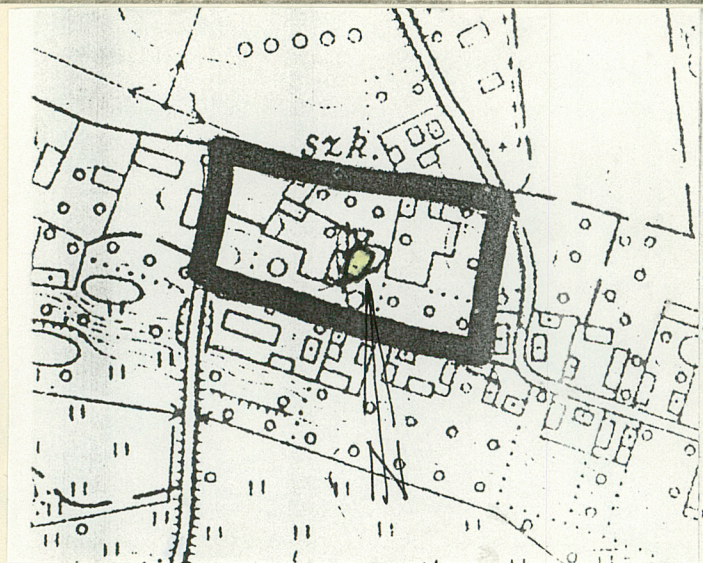
1. Miejscowość

2. Obiekt (nazwa jak w karcie)

3. Zawartość wkładki (nazwa obiektu lub materiału uzupełniającego)

P O P O W O W O N I E S K I E

DWÓR, ob. dom nr 52



5.

3

4.

6.



Wkładkę założył:

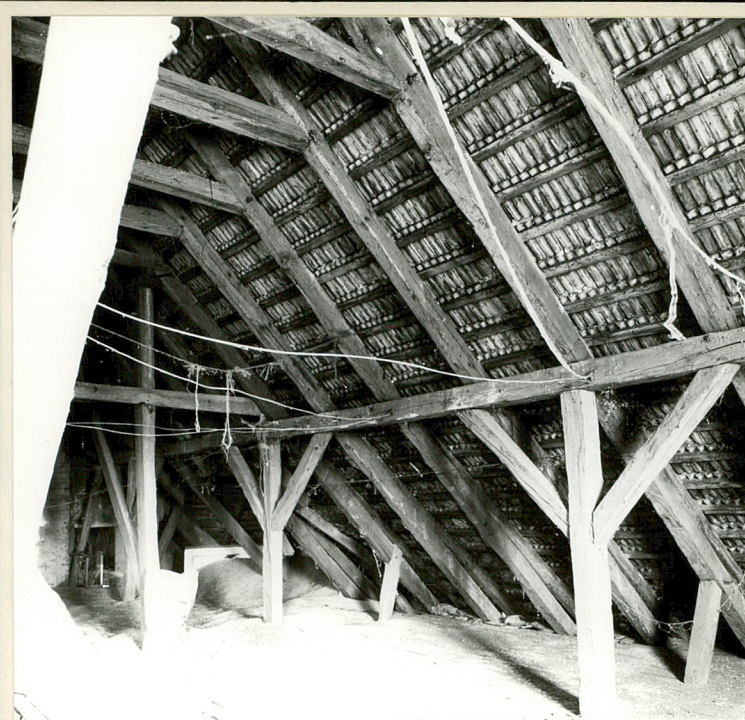
Łucja Gajda, 1992 r. (imie, nazwisko, data)

Miejsce przechowywania negatywów:

Archiwum WKZ Lesz

OZGraf. Z.P. Ostróda zam. 699 nakł. 23.600





17.

13

12

8.



9.



10



11





1. Miejscowość

2. Obiekt (nazwa jak w karcie)

3. Zawartość wkładki (nazwa obiektu lub materiału uzupełniającego)

P O P O W O W O N I E S K I E

D W Ó R

dokończenie opisu + spis fotografii + plan sytuac.

**7. WYPOSAŻENIE.**

W środkowej części budynku - komplet oryginalnej stolarki drzwiowej: drzwi zewnętrzne od strony zachodniej, + 3 szt. drzwi do salonu /3/ i pomieszczeń przyległych do hallu /2/2/ w trakcie zachodniej elewacji drewniana ściana wiatrołapu oddzielającego przedsionek /1/ od hallu /2/ + drzwi do klatki schodowej. We wnętrzu elewacji oryginalna stolarka okienna z krzyżem i z kostką. Wewnątrz drewniane schody z drewnianą balustradą z cienkich tralek toczonych. Proste, obecnie zamurowane kominki: 1/ na parterze w pomieszczeniu /4/4/ i /2/ w oficynie zachodniej (fot. 5 i 12).

**8. INSTALACJE. Elektryczna,****S p i s f o t o g r a f i i :**

1. Elewacja główna - zachodnia.
2. Widok ogólny bryły dworu z drogi wiodącej przez Popowo - na południową ścianę szczytową i wschodnią elewację dłuższą.
3. Fragment elewacji wschodniej → oryginalny otwór okienny w ścianie półkolistego ryzalitu.
4. Północna część dłuższej elewacji wschodniej.
5. Wnętrze → fragment pomieszczenia /4/ → zamurowany kominek w północnej ścianie.
6. Wnętrze salonu owalnego /3/ → nowe ściany działowe w trakcie budowy.
7. Wnętrze salonu owalnego /3/ → jedna z dwóch zasklepionych wielkich misz ((drugą wnpn. zach. części salonu została zamurowana).
8. Główne drzwi wejściowe na osi środkowego ryzalitu zachodniej ściany dłuższej.
9. Wnętrze hallu /2/ → drzwi prowadzące do salonu /3/.
10. Wnętrze hallu /2/ → drzwi w ścianie wiatrołapu prowadzące do przedsionka /1/.
11. Wnętrze hallu /2/ → widok na klatkę schodową przez otwarte drzwi.
12. Wnętrze pomieszczenia oficyny zachodniej (nad dawną sienią): drzwi wejściowe do poddasza strychowego i prosty kominek (zamurowany); patrz stan zachowania tynków i podsufitki.
13. Wnętrze poddasza strychowego - fragment więźby dachowej.

Wkładkę założył: Łucja Gajda, 1993 r.  
imie, nazwisko, data

Wzór ODZ 1978 r.

Archiwum WKZ Leszno

Miejsce przechowywania negatywów: .....