

A B C D E F G H I J K L Ł M N O P R S T U V W X Y Z Nr

1406

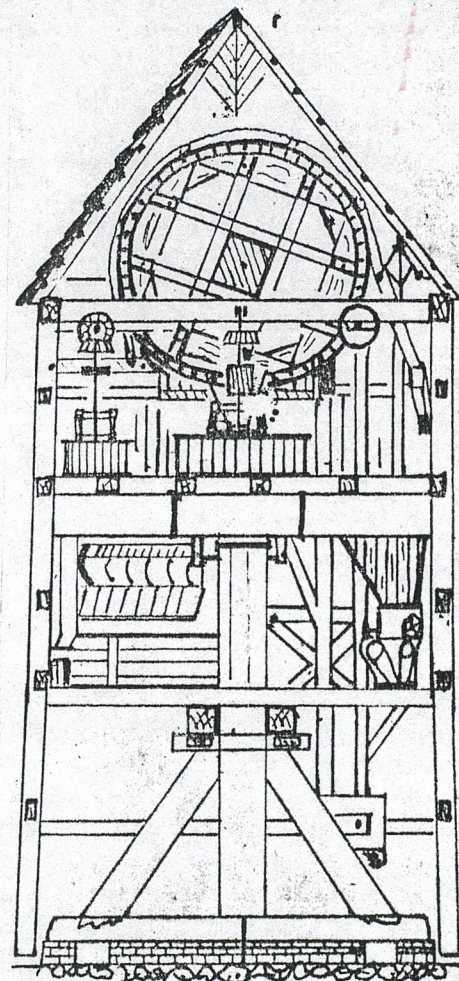
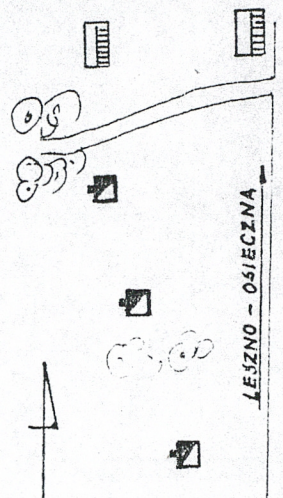
1. Obiekt

W I A T R A K " K O Ź L A K "

2. Czas powstania  
1729

3. Miejscowość **WIELKOPOLSKIE**  
O S I E C Z N A

11. Zdjęcia rzut, przekrój, sytuacja, orientacja



1250

4. Adres  
O s i e c z n a  
ul. Leszczyńska  
nr hipoteczny .....

5. Przynależność administracyjna

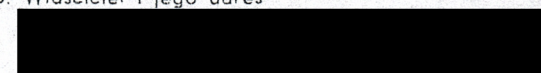
województwo leszczyńskie  
gmina O s i e c z n a

6. Poprzednie nazwy miejscowości

7. Przynależność administracyjna  
przed 1 VI 1975

województwo poznańskie  
powiat Leszno

8. Właściciel i jego adres



9. Użytkownik i jego adres



10. Rejestr zabytków

Nr 146/587/A data 11.01.5



0 1 2 3 4  
SKALA 1:100



Przed wojną właścicielem wiatrka był Tomkowiak z Grodziska.

W czasie wojny właścicielem był Rudolf Rantenberg od 1924 roku właścicielem był Kazimierz Lenartowicz, po nim jego syn Leon. Przed I wojną światową był Seifert.

Od 1969 roku wiatrak jest nie używany. Obecnie własnością [REDAKTOWANE] Styl miejscowy Koźlak.

Wiatrak położony jest na południowo-zachodnim skraju miasteczka Osieczna, przy drodze Leszno-Osieczna w odległości 50 m na lekkim wzniesieniu, zwrócony stroną nawietrzną na północ. Wiatrak stoi w jednej linii z dwoma wiatrakami. Konstrukcja ścian - podstawę wiatraka stanowią 4-dębowe przyciesie spoczywające na ceglanej podmurówce i kamieniach polnych. W końcu przyciesi /w miejscu krzyżowania/ wczopowany jest czworoboczny dębowy słup sztymber związany z przyciesiami 4-ma zastrzałami. Na krzyżaku leży siodło składające z 4-ch poziomych płaskich belek związanych w kratę. Na siodle po obu stronach - słupach leżą belki izbicowe podtrzymujące pierwszą kondygnację od spodu, na nich tragarze powiązane konstrukcyjnie z obudową wiatraka. Dyszel do ustawiania wiatraka wychodzi na zewnątrz z pomiędzy bel izbicowych. Sztymber zakończony czopem na którym osadzona jest pozioma mącznica wzmacniająca drugą. Ściany konstrukcji słupowo-ryglowej, szalowane deskami do czoła strona nawietrzna dodatkowo pokryta gontami. Osnowę konstrukcyjną stanowią 4 narożne słupy powiązane ryglami i ukośnymi zastrzałami. Dach dwuspadowy, naczółkowy od strony śmigieł, kryty gontami. Krokwie oparte na płatwiach-oczepach ścian podłużnych wysuniętych nieco po za obrys budynku tworząc nadwieszony szczyt szalowany deskami w "jodełkę". Schody zewnętrzne z zamkiem, wewnętrzne łączą 1 z 2 kondygnacją. Mechanizm napędowy - wał skrzydłowy zakończony z jednej strony żelazną głowicą - szyjki umieszczonej w ślizgu i główki ze śmigłami z drugiej strony opiera się i obraca w żelaznej panwi. Śmigła żaluzyjne- regulacja zapierzeń od wewnątrz wiatraka. Na wale zamocowane jest jedno koło paleczne krzyżowo-szprychowe, zrobione z dzwón łączonych tyblami i żelaznymi śrubami z tkwiącymi weń grabowymi palcami. Koło opasane jest 2/3 segmentowym drewnianym hamulcem bicia oraz duścem. Hamulec zakończony jest z jednej strony ruchomą belką - dźwignią. Na końcu wału skrzydłowego osadzone jest drewniane koło pasowe. Koło paleczne wprawia w ruch cylindryczną cewę osadzoną na żelaznej osi w której górny koniec przymocowany jest w gnieździe do belki szprychowej łączącej dwie przeciwstawne ściany, zaś dolny rozwidlony obejmuje paprzyce. Do paprzycy dochodzi od spodu wrzeciono. Mechanizm przemiału - występują dwa złożenia kamieni młyńskich. Jedno większe tzw. "francuzy" obudowane skrzynią drewnianą ze stojakiem i koszem zasypowym męło zboże na mąkę. Regulacja górnego kamienia dokonywana regulatorem Watta z układem dźwigni zamontowany na poddaszu z boku wału skrzydłowego. Drugie złożenie z kamieni - piaskowca - mniejsze obudowane skrzynią ze stojakiem służyło do czyszczenia ziarna przy jednorazowym przemiału. Napęd złożenia poprzez koła i przekładnię pasowe i zębate. Na I kondygnacji i II / za kołem palecznym/ znajdują się odsiewacze cylindryczne. Ponadto skrzynia otrębową, młelniki wałkowe na I kondygnacji. Wiatrak wyposażony jest w elewatory przenoszące młewo z jedru na drugą kondygnację odprowadzając je na powrót do kosza zasypowego. Do uruchamiania windy wykorzystano obroty wału skrzydłowego połączonych pasem transmisyjnym z wałkiem widny. Wiatrak wyposażony w silnik elektryczny /od 1957 r./.



<p>Kubatura</p> <p>360 m<sup>3</sup></p>	<p>15. Powierzchnia użytkowa</p> <p>59,2m<sup>2</sup></p>	<p>16. Przeznaczenie pierwotne</p> <p>Wiatrak</p>	<p>17. Użytkowanie obecne</p> <p>Wiatrak nie używany</p>
<p>Prace budowlane i konserwatorskie, ich przebieg i dokumentacja</p> <p>W 1957 roku zamontowany silnik elektryczny. Wymiana szalowania po II wojnie światowej. Wymiana złożów z piaskowych na "francuzy" - daty nie udało się ustalić</p>	<p>19. stan zachowania (fundamenty, ściany zewnętrzne, ściany wewnętrzne, sklepienia, stropy, konstrukcje dachowe, pokrycie dachu, wyposażenie i instalacje)</p> <p>Przyciesie z podmurówką w dobrym stanie, konstrukcja nośna-sztymber, belki izbicowe, tragarze, mącznica w dobrym stanie, konstrukcja dachu i pokrycie w dobrym stanie, mechanizmy przemiału, transmisyjny w dobrym stanie, Poszycie ścian na wysokości parteru zniszczone w 40%, gonty ściany zewnętrznej zniszczone w 40%. Dwa śmigła zachowane tylko brzusztik, znaczne ubytki w zapierzeniu śmigieł w 80%. Silnik elektryczny, piorunochron.</p> <p>20. Najpilniejsze postulaty konserwatorskie</p>		



Wkładki archiwalne (rodzaj akt, numer i miejsce przechowywania)

Bibliografia

Źródła ikonograficzne i fotografia (rodzaj, miejsce przechowywania, sygnatury)

24. Uwagi różne

25. Opracował

tekst Janiszewski Mariusz 1986.06.28.

imię, nazwisko, data, podpis

plany, rysunki Janiszewski Mariusz 86.06.28.

imię, nazwisko, data, podpis

zdjęcia fotogr. Ratajczyk Jarosław 86.08.28.

imię, nazwisko, data, podpis

miejsce przechowywania negatywów

Karta po wypełnieniu podlega ochronie na podstawie przepisów prawa autorskiego

26. Adnotacje o inspekcjach, informacje o zmianach (daty, imiona i nazwiska wypełniających)

27. Załączniki

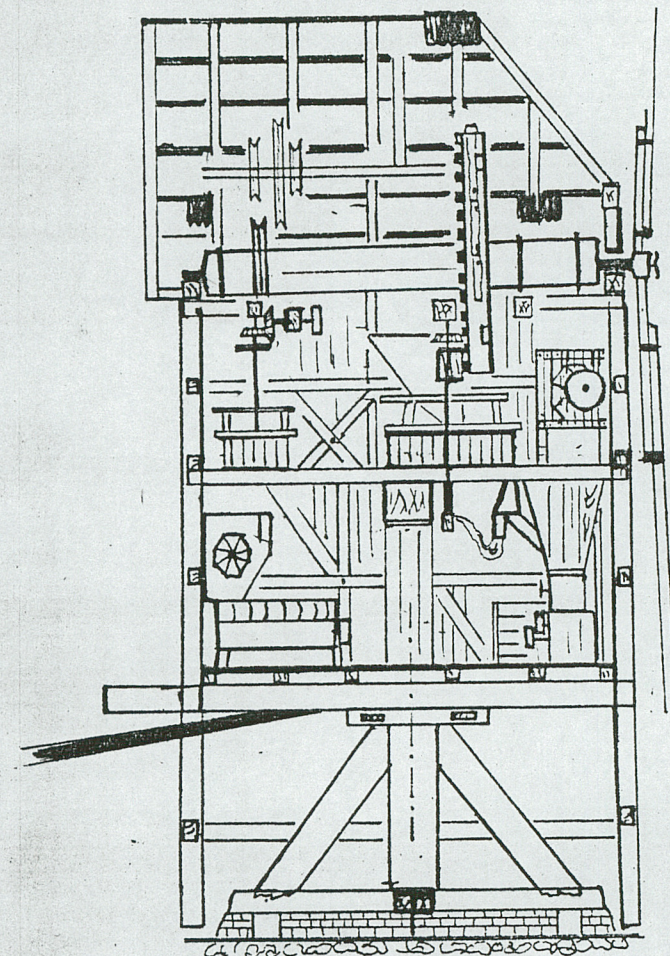
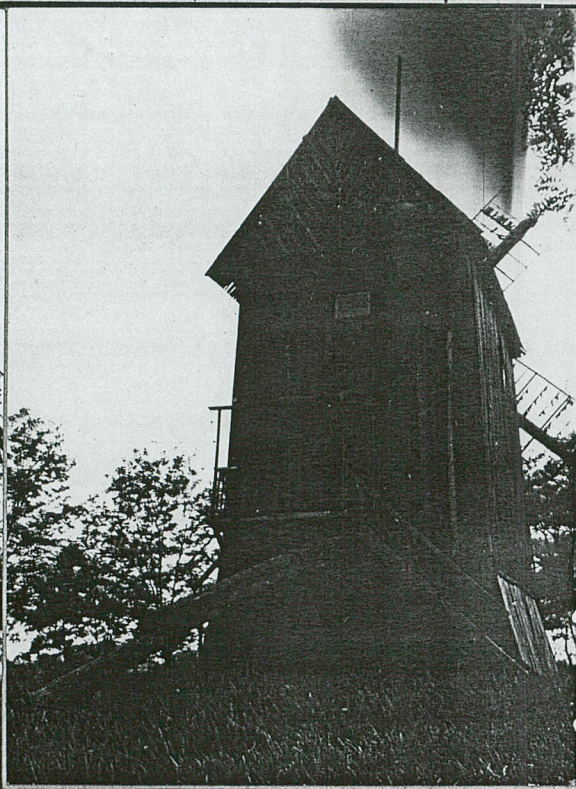
3 Wkładki do karty ewidencyjnej.



1. Miejscowość  
Osieczna

2. Obiekt (nazwa jak w karcie)  
Wiatrak "Kozłak"

3. Zawartość wkładki (nazwa obiektu lub materiału uzupełniającego)  
Szkic, zdjęcie obiektu

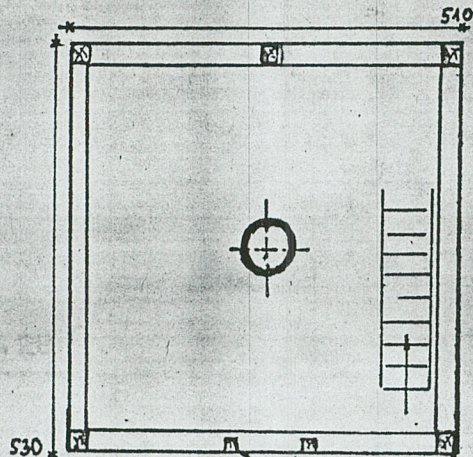


0 4 2 3 4

SKALA 1:100

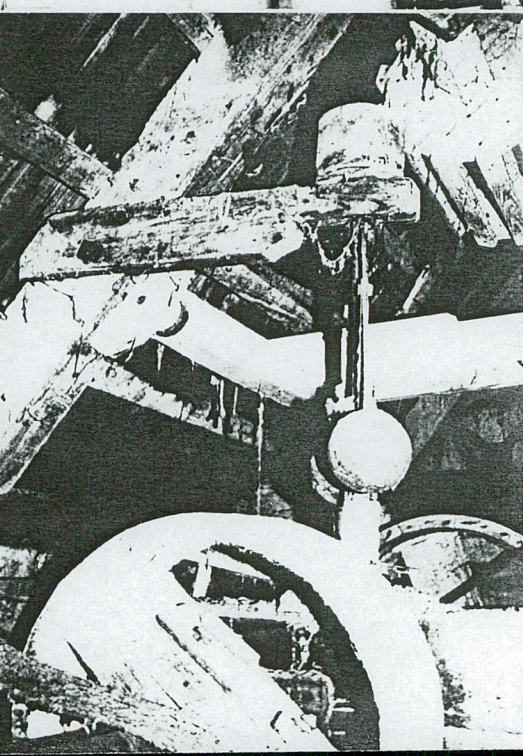
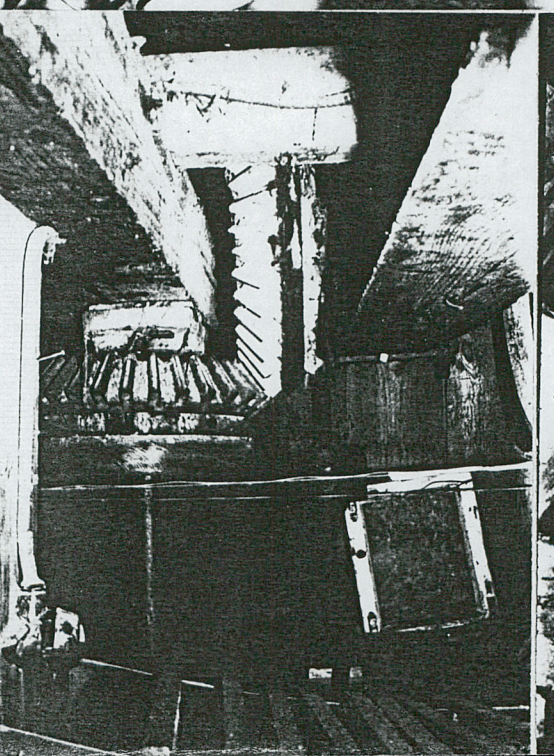
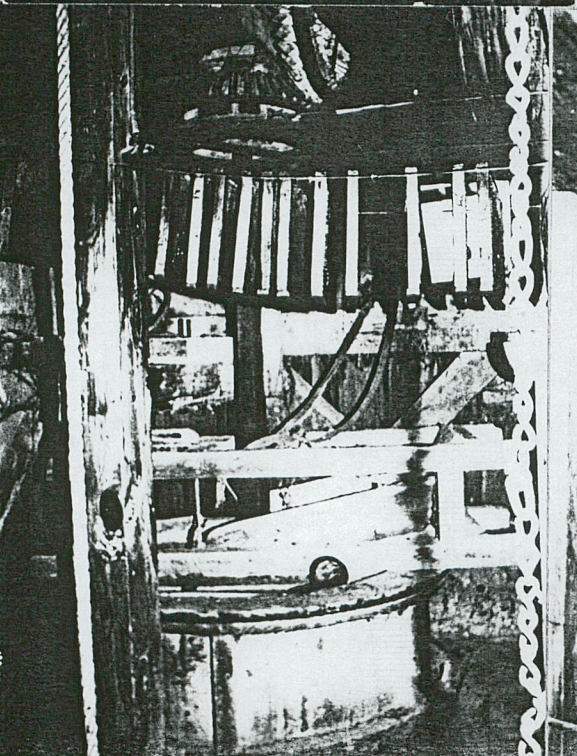
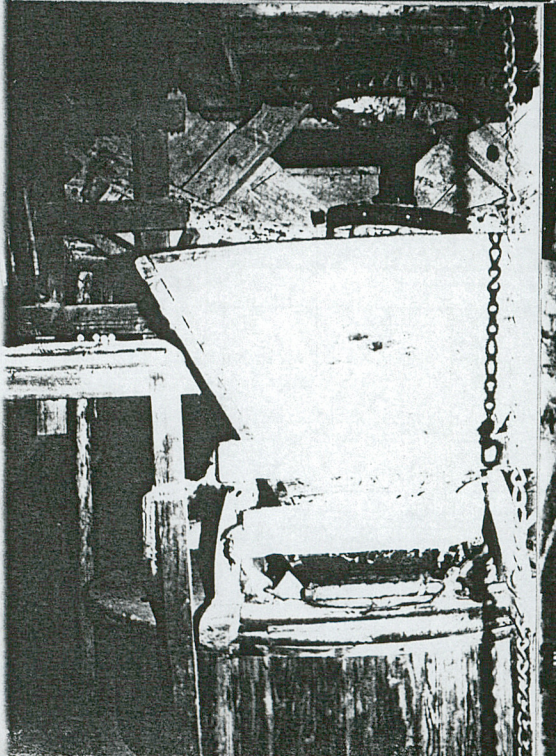
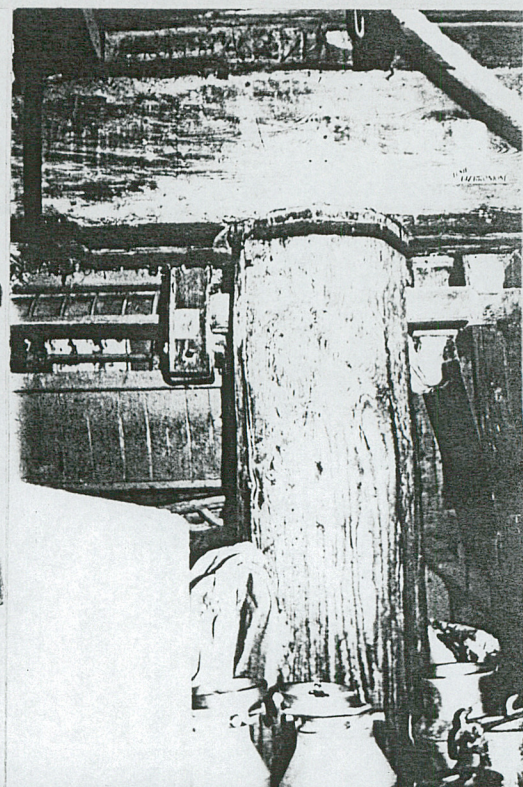
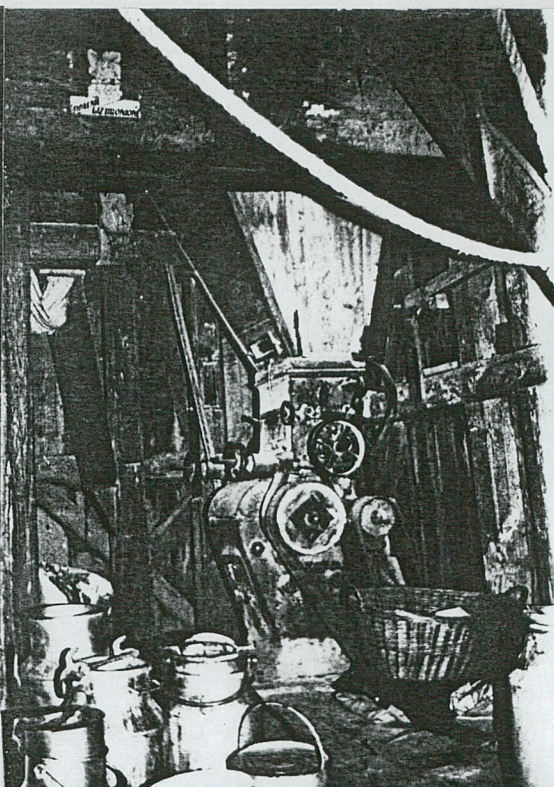
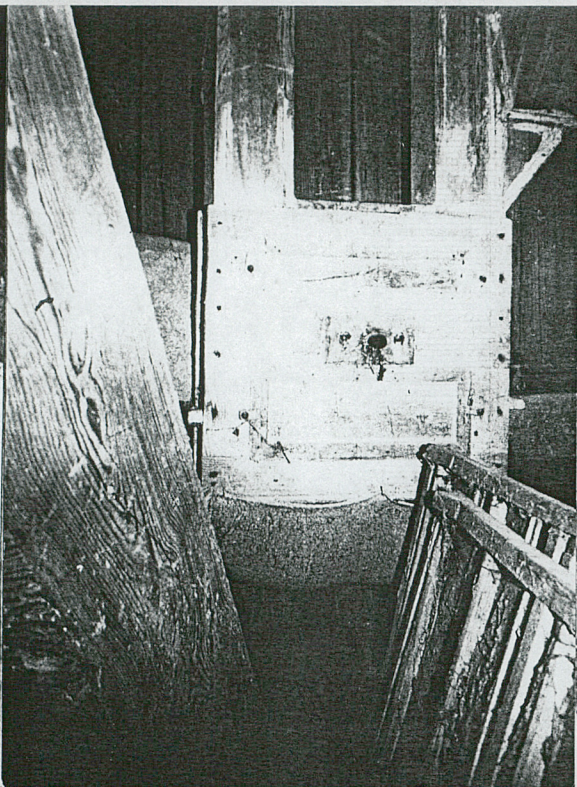
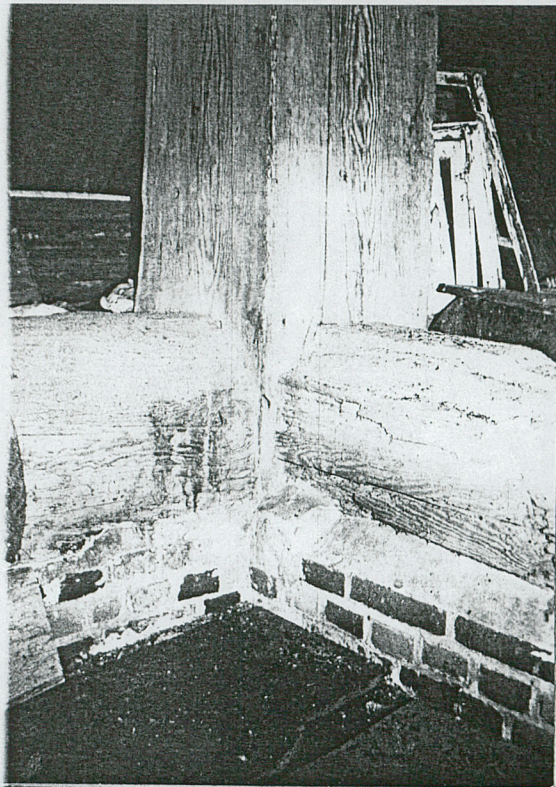
Wkładkę założył: Janiszewski Mariusz  
(imię, nazwisko, data)

Miejsce przechowywania negatywów:



SKALA 1:100



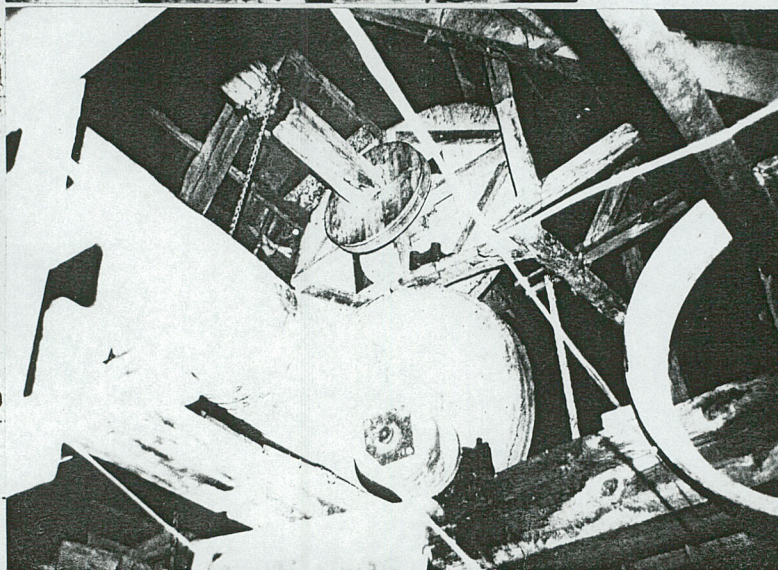
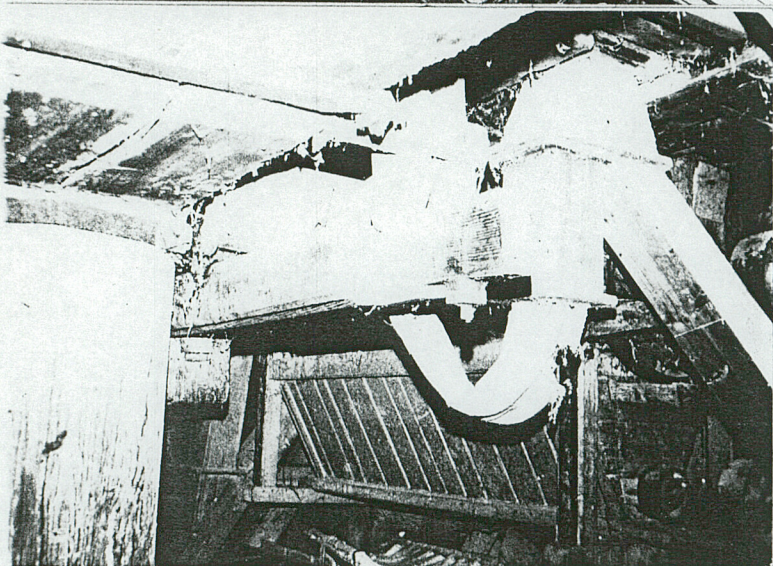
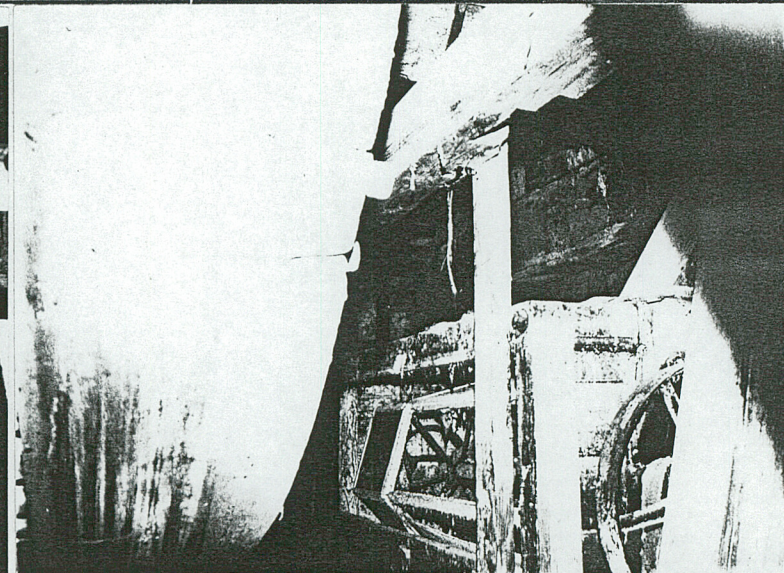
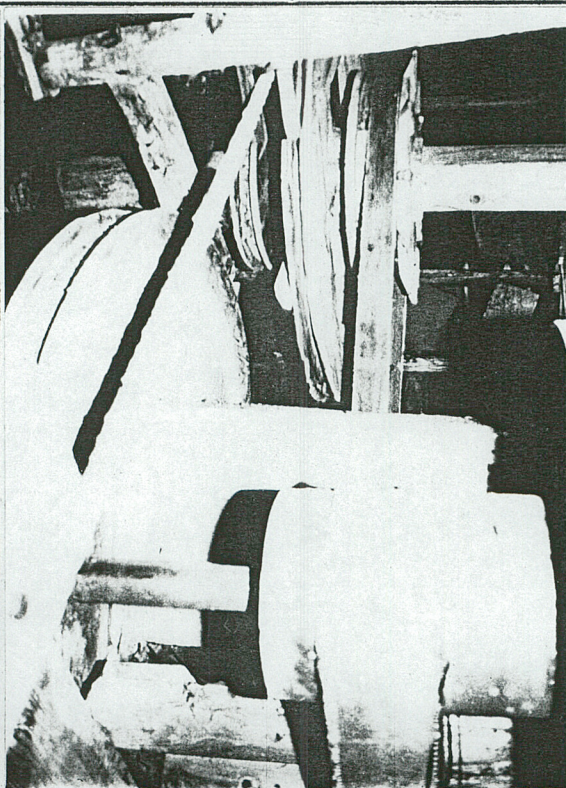
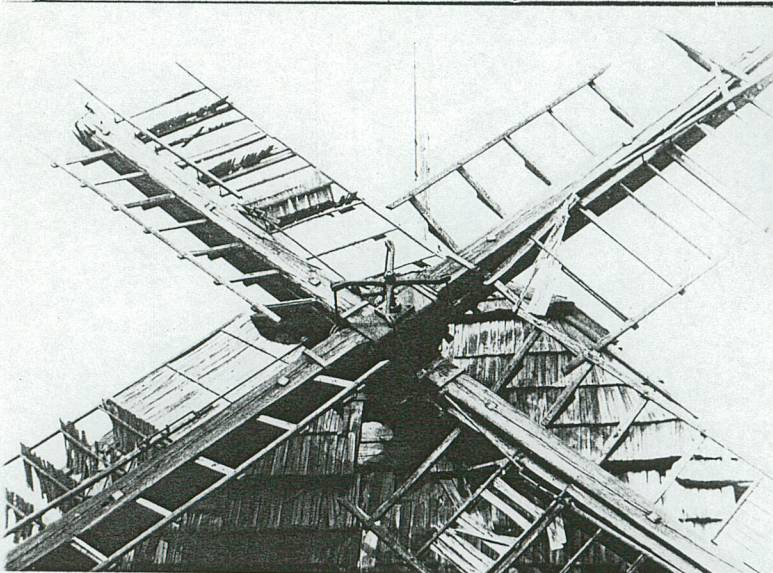




1. Miejscowość  
Osieczna

2. Obiekt (nazwa jak w karcie)  
Wiatrak "Koźlak"

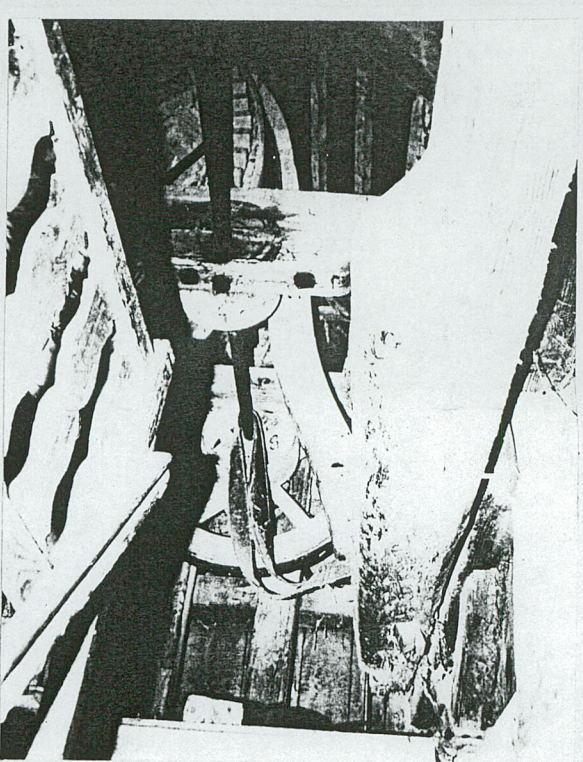
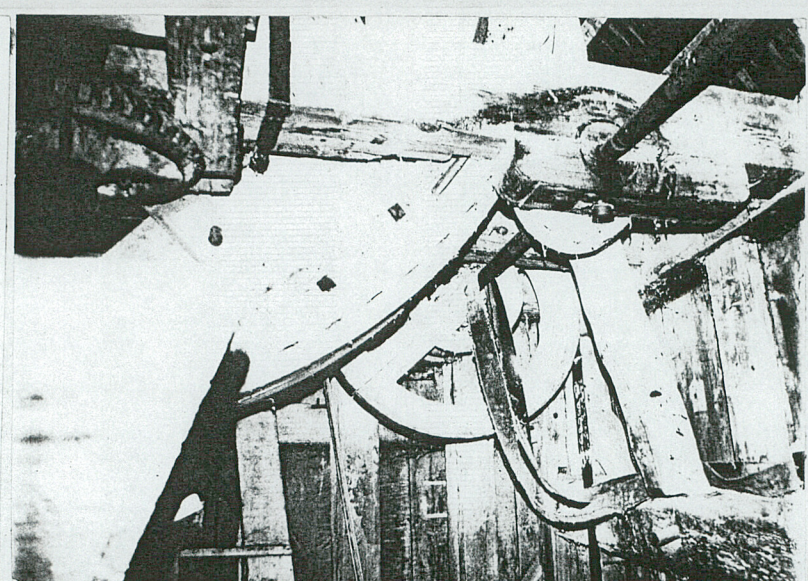
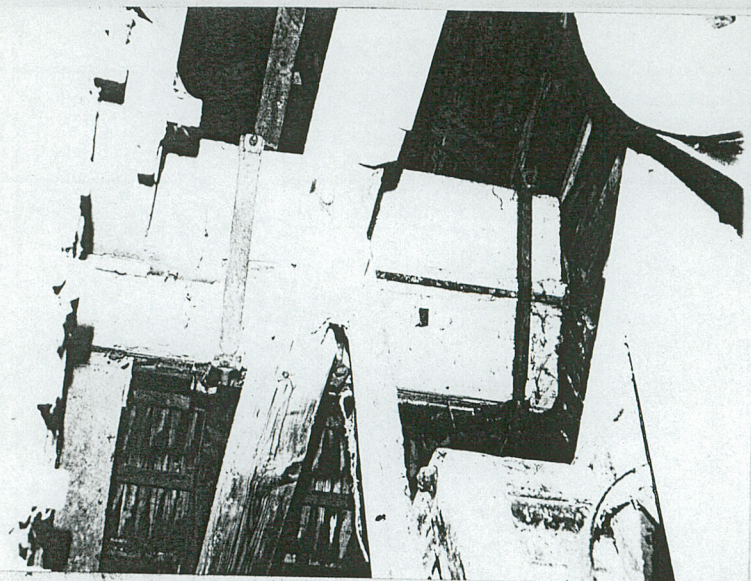
3. Zawartość wkładki (nazwa obiektu lub materiału uzupełniającego)  
Zdjęcia.



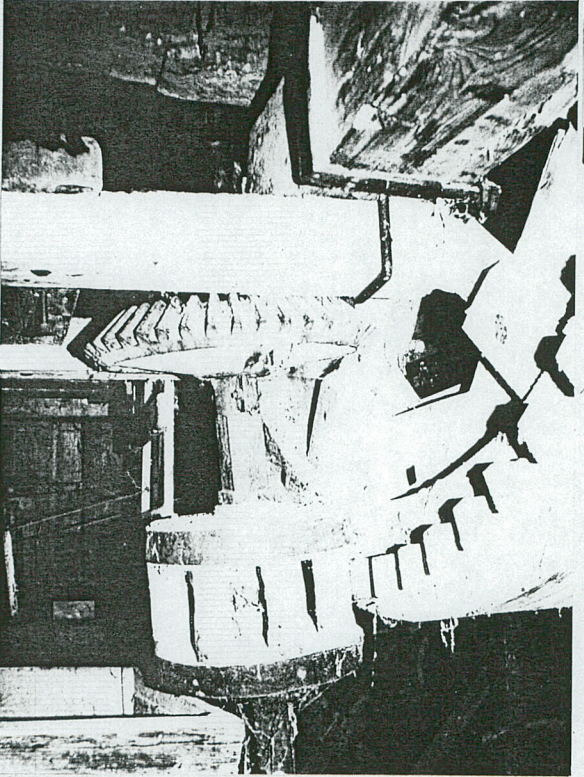
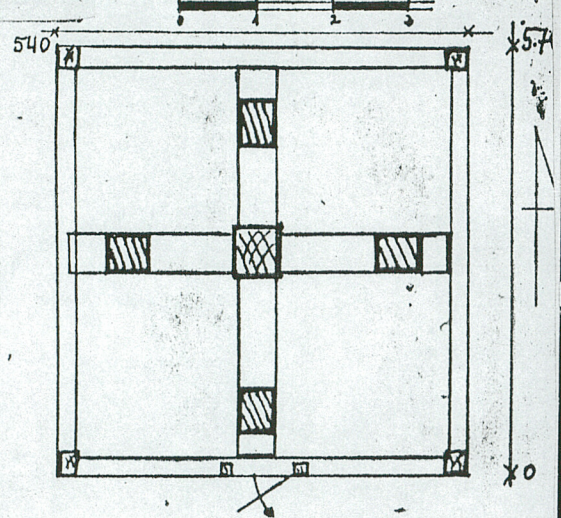
Wkładkę założył: Janiszewski Mariusz 86.0  
(imię, nazwisko, data)

Miejsce przechowywania negatywów:.....





SKALA 1:100





1. Miejscowość	2. Obiekt (nazwa jak w karcie)	3. Zawartość wkładki (nazwa obiektu lub materiału uzupełniającego)
OSIECZNA	WIATRAK KOŹLAK	SPIS ZDJĘĆ Z WKŁADEK

- Zdj.1 Ściana północna wiatraka  
Zdj.2 Ściana wschodnia wiatraka  
Zdj.3 Kozioł na podmurówce z cegły  
Zdj.4 Kosz zsypowy z kanałami transportującymi mlewo  
Zdj.5 Mlewnik walcowy  
Zdj.6 Sztymber z osadzoną na nim mącznicą  
Zdj.7 Złożenie kamieni młyńskich ze stojakiem i koszem zsypowym dla zboża  
Zdj.8 Drugie złożenie kamieni młyńskich wraz z układem przekładni napędzających.  
Zdj.9 Przekładnie napędzające drugie złożenie kamieni młyńskich  
Zdj.10 Urządzenie Wafta  
Zdj.11 Żelazna głowica /wał koła palecznego/ z "główką" i śmigłami  
Zdj.12 Układ kół i przekładni pasowych  
Zdj.13 Elewator /odsiewacz/ cylindryczny  
Zdj.14 paprznica  
Zdj.15 Zespół kół i przekładni pasowych poruszających drugie złożenie kamieni młyńskich i windę.  
Zdj.16 Koło pasowe  
Zdj.17 Osadzenie wału koła palecznego w ścianie zachodniej  
Zdj.18 Fragment koła palecznego z duścemhamulca i belką dźwigającą  
Zdj.19 Zdjęcie przedstawiające mechanizm hamulcowy  
Zdj.20 Cewa osadzona na osi żelaznej /poruszana przez koło paleczne/

Wkładkę założył: J. Ratajczyk 1986.06.28.  
(imię, nazwisko, data)

Miejsce przechowywania negatywów:.....

Wzór ODZ 1978