

A B C D E F G H I J K L Ł M N O P R S T U V W X Y Z

Nr 10580
WIELKOPOLSKIE

1. Obiekt

KAMIENICA ul. Wierzbicice 41, 41a

2. Czas powstania

1911r.

3. Miejscowość

POZNAŃ

Zdjęcia, plan sytuacyjny, rzuty



1994 r.



1905 r.



4. Adres P-ń, ul. Wierzbicice 41, 41a

KW

nr hipoteczny

5. Przynależność administracyjna

województwo poznańskie

gmina

6. Poprzednie nazwy miejscowości

Posen

7. Przynależność administracyjna przed 1. VI. 1975 r.

województwo poznańskie

powiat

8. Właściciel i jego adres

9. Użytkownik i jego adres

lokatorzy, sklepy

10. Rejestr zabytków

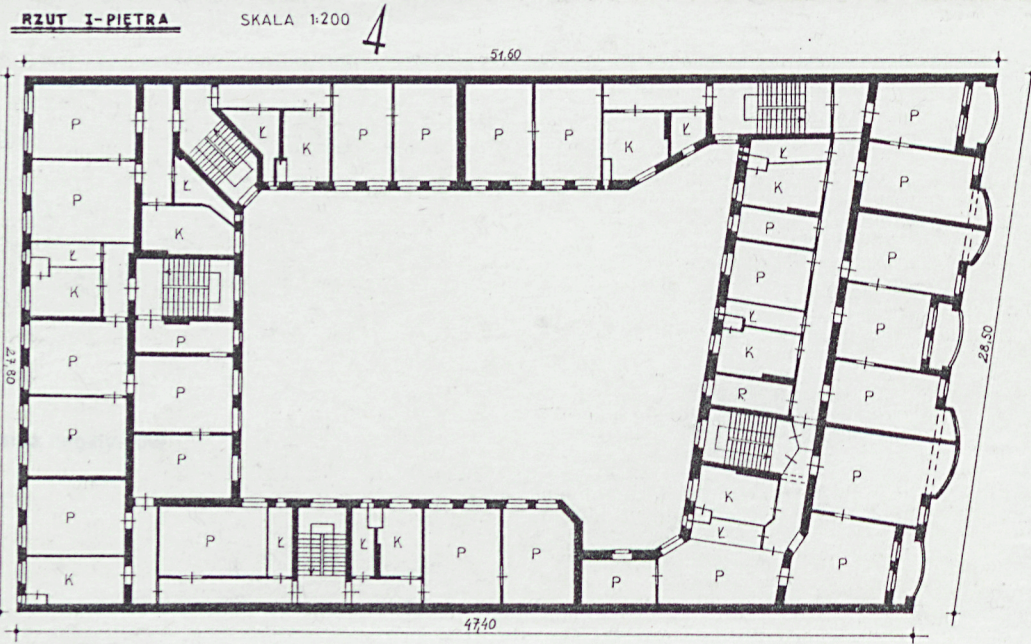
Nr

431

data

19.04.1994

autor zdjęć
data wykonania
miejsce przechowy



12. Autorzy, historia obiektu, określenia stylu

Dzielnice Wildę przyłączono w obręb miasta Poznania w 1900r. Kamienica była jednym z pierwszych obiektów zrealizowanych w ramach wprowadzania systematycznej zabudowy dzielnicy. Autorem projektu był Joseph Leimbach-architekt. Budowę zakończono w 1911r. Inwestorem była rodzina Witkowskich - właściciele czterech kamienic między innymi na ulicy Sikorskiego i Przemysłowej. Właścicielką omawianej kamienicy była [REDAKTOWANO]. Początkowo mieściła się tu restauracja "Bavaria - Brau Cafe" (do II-giej Wojny Św.) W okresie międzywojennym miało tu swą siedzibę Biuro Gazowni Miejskiej. W czasie II Wojny Św. nieznacznym uszkodzeniom uległ dach budynku. W latach 50-tych zlikwidowano przedogródek. Do chwili obecnej właścicielem jest rodzina [REDAKTOWANO].
Pierwotny adres: Bitterstr. 41

13. Opis (sytuacja, materiał i konstrukcja, rzut, bryła, elewacje, dach, wnętrze, wyposażenie, instalacje)

SYTUACJA - Obiekt położony jest w pd. części centrum Poznania, w dzielnicy Wilda, w zach. pierzei budynków przy ul. Wierzbicice, między Rynkiem Wildecim odległym o około 100m. w kierunku pn. a ul. Chwiałkowskiego. Obiekt zwrócony jest elewacją frontową w kierunku wsch. Po przeciwnej stronie ulicy - kino "Wilda". W części zach. znajdują się trzy skrzydła oficyn wyznaczające zamknięte podwórze - studnię. Obiekt przylega po stronie pn. i pd. do sąsiednich kamienic. Po stronie zach. znajduje się niewielki skwer. Wysokość obiektu nawiązuje do otaczającej zabudowy, ukształtowanie terenu - płaskie.

MATERIAŁ I KONSTRUKCJA - Ściany murowane z cegły ceramicznej układanej w wątku krzyżowym, wszystkie ściany budynku otynkowane. Stropy nad piwnicą, kuchniami i łazienkami z płyt żelbetowych, na dźwigarach stalowych dwuteowych, w pozostałej części stropy z belek drewnianych, wypełnienie polepą. Więźba dachowa - drewniana, zachowana, układ płatwiowo-kleszczowy z trzema ściankami stolcowymi wzmocnionymi zastrzałami. Kleszcze podwójne, słupy ścianek stolcowych dwustronnie mieczowane. Pokrycie dachowe - po stronie ulicy - dachówka ceramiczna karpiówka, w pozostałych częściach pokrycie z papy na deskowaniu. Posadzki - z desek, na parterze w klatkach schodowych i w przejeździe posadzki z lastrico z ozdobnym wielokolorowym kruszywem oraz częściowo opaski z niewielkich kafli mozaikowych. Schody - w pięciu klatkach schodowych - drewniane, zachowane, powrotne, na belkach policzkowych. Balustrada drewniana: tralki toczone, poręcz profilowana. Nie zachował się drewniany słup rozpoczynający balustradę na parterze. W głównej klatce schodowej schody wejściowe na parter - jednobiegowe ze stopniami z lastrico; analogiczne schody w przejeździe. Otwory - okienne prostopadłokątne, otwór bramny oraz drzwiowe po stronie frontowej zamknięte łukiem pełnym. Okna drewniane zachowane skrzynkowe ze stałym profilowanym ślemieniem. Słupki okienne dekorowane. Okna klatek schodowych - pojedyncze w geometrycznym układzie szczeblin. Drzwi zewnętrzne w części frontowej ramowo-płycinowe, w części górnej przeszklone, naświetle podzielone szczeblinami. Brama drewniana trzyskrzydłowa łamana ramowo-płycinowa z półkolistym naświetlem w szczeblinach. Dekoracja snycerska na słupkach pozornych.

RZUT - W ogólnym zarysie zbliżony do prostokąta, wydłużony w kierunku wsch. zach. Część główna po stronie wsch. ułożona nieznacznie ukośnie w stosunku do dwóch skrzydeł oficyn. Po stronie zach. szersza oficyna zamykająca rzut od strony zach. o osi prostopadłej do oficyn bocznych. Układ wnętrz - w części głównej: dwutraktowy z korytarzem rozdzielającym, oficyny: po stronie zach. - dwutraktowy, w oficynach pn. i pd. większość pomieszczeń połączonych amfiladowo.

14. Kubatura	15. Powierzchnia użytkowa	16. Przeznaczenie pierwotne	17. Użytkowanie obecne
9300 m ³	2800 m ²	budynek mieszkalny	budynek mieszkalny

18. Prace budowlane i konserwatorskie, ich przebieg i dokumentacja

W latach 50-tych założono instalację elektryczną (z gazowej).
W 1976r. - gruntowne odnowienie elewacji
W 1991r. - osuszenie piwnic, naprawa pokrycia dachowego, wymiana instalacji wodociągowej.

19. Stan zachowania (fundamenty, ściany zewnętrzne, ściany wewnętrzne, sklepienia, stropy konstrukcje dachowe, pokrycie dachu, wyposażenie i instalacje)

Stan ścian, stropów, konstrukcji dachowej, pokrycia - dobry, nieznaczne zawilgocenia ścian w piwnicach oficyn.
Częściowe braki tralek.

20. Najpilniejsze postulaty konserwatorskie

21. Akta archiwalne (rodzaj akt, numer i miejsce przechowywania)

Plany archiwalne m.P-nia - Dział Kartogr. Bibl. UAM
Księgi adresowe m. P-nia - WAPP

22. Bibliografia

J.Skuratowicz, Architektura P-nia 1890-1918, Wyd. Nauk. UAM 1991, str. 109, 110, 348.

23. Źródła ikonograficzne i fotografie (rodzaj, miejsce przechowywania, sygnatury)

Archiwalne fotografie z 1911r. - własność właściciela kamienicy.

24. Uwagi różne

25. Wypełnił

A. Pryszczewski, W. Sobkowski
imię i nazwisko

data 02. 1994r.

26. Sprawdził

imię i nazwisko

data

27. Załączniki

1. Miejscowość	2. Obiekt (nazwa jak w karcie)	3. Zawartość wkładki (nazwa obiektu lub materiału uzupełniającego)
POZNAŃ	KAMIENICA ul. Wierzbięcice 41, 41a	OPIS, ZDJĘCIA

c.d. p-tu 13

BRYŁA - składa się z czterech połączonych skrzydeł zamykających obszerne podwórze. Część główna - wsch. cztero-kondygnacyjna z suteryną, nakryta dachem o niewielkim spadku połaci z obu stron. Bryłę od strony frontowej urozmaicają dwa szerokie ryzality o ścianach nieznacznie wyokrąglonych przechodzące w obszerne wystawki nakryte dachami naczółkowymi. Skrzydła oficyn - podpiwniczone z trzema kondygnacjami nadziemnymi przykryte dachami dwuspadowymi o różnych nachyleniach połaci. W częściach narożnych bryła nieco wyniesiona w miejscach klatek schodowych. W narożach wewnętrznych łączących poszczególne skrzydła elewacje ścięte lub zagłębione ku wnętrzu w celu lepszego doświetlenia pomieszczeń. Na połaciach dachowych nieregularnie rozmieszczone lukarny.

ELEWACJE - Frontowa:wsch. - o mocnych podziałach kubistycznych bryły. Symetrycznie rozmieszczone dwa ryzality o nieco różniącej się szerokości, na rzucie wycinków koła, ściętych w częściach bocznych. Między ryzalitami oraz w częściach skrajnych - łącznie trzy osie głębokich loggi. Ryzalit po stronie pd. z głównym akcentem przypadającym na otwór bramny i sąsiedni drzwiowy; oba nakryte łukami pełnymi, nad nimi sztukatorska dekoracja w formie gzymsów profilowanych ułożonych stopniowo dwuspadowo. W częściach bocznych ryzalitu ściany pogrubione w formie skarp. Część ta zaakcentowana pseudoboniowaniem z żłobionych poziomych pasów imitujących bloki kamienne. Otwory tworzą rodzaj głębokich nisz. Brama oraz drzwi mocno cofnięte. (Identyczny otwór wejściowy po stronie pn. przy narożu.). Powyżej nad parterem mocny gzyms profilowany nakryty daszkiem dachówkowym. Powyżej pas tynku, całość zamyka gzyms parapetowy. Na I, II i III piętrze ryzalitu trzy osie otworów okiennych. Gzyms kordonowy nad II piętrzem nakryty jest daszkiem dachówkowym. W części górnej, na III piętrze, zaznacza się jednokondygnacyjny szerszy ryzalit obejmujący dodatkowo dwie skrajne osie otworów okiennych. Powyżej obszerna wystawka nakryta dachem naczółkowym zwieńczonym metalową szpicą. Części boczne ścięte ukośnie z przylegającą połacią dachową. W wystawce cztery wysmukłe otwory okienne. Ryzalit w części pn. na wszystkich kondygnacjach dwuosiowy o analogicznym układzie gzymsów i pseudoboniowaniem. W części górnej wystawka o identycznej formie jak wystawka pd. Trzy osie loggi obejmują kondygnację parteru, I i II piętra. W suterynie szerokie otwory okienne o narożach wyokrąglonych (jeden zmieniony). Powyżej owalne wysunięcie elewacji tworzące murek ograniczający loggię parteru. W głębokiej loggi dwa otwory okienne. Otwór loggi zamknięty łukiem odcinkowym na nieznacznie zarysowanych konsolkach. Powyżej gzyms kordonowy oraz daszek analogiczny do gzymsu i daszku ryzalitu. Na I piętrze loggia o otworze prostokątnej, na II piętrze otwór jak na parterze. Na III piętrze szeroki balkon ograniczony murkiem. Powyżej, w osi, prostokątna lukarna nakryta daszkiem jednospadowym. Lico elewacji na I, II i III piętrze z tynkiem płaskim. Elewacje oficyn tynkowane, płaskie, bez elementów dekoracyjnych ścian, z geometrycznym układem otworów.

A.Pryszczewski, W.Sobkowski 02.1994r.

Wkładkę założył:
(Imię, nazwisko, data)

Miejsce przechowywania negatywów: MKZ

c.d. p-tu 13

WNĘTRZE - Układ pomieszczeń niezmieniony. Część główna dwutraktowa z korytarzem rozdzielającym. Po stronie pn. siedem pokoi, po stronie pd. kuchnie, łazienki, pokoje służbowe. Pierwotnie na I piętrze znajdowało się jedno duże mieszkanie właściciela, na innych kondygnacjach - dwa mieszkania. Oficyny pn. i pd. - jednotraktowe, z niewielkimi mieszkaniami. Oficyna po stronie zach. dwutraktowa, z połączeniami amfiladowymi - dwa mieszkania na każdej kondygnacji. W części wsch. i zach. obiektu dwa przejazdy. W przejazdach i klatkach schodowych ściany bez dekoracji. Zachowała się eklektyczna balustrada drewniana tralkowa. W mieszkaniach w niewielkiej części zachowane sztukaterie: fasety, rozety. W większości mieszkań zachowały się piece z białych ozdobnych kafli glazurowanych. W przeszłości piece zakończone były akroterionami.

INSTALACJE - elektryczna, wodociągowa, gazowa, odgromowa.



2



3



4

1. Miejscowość

POZNAN

2. Obiekt (nazwa jak w karcie)

KAMIENICA

ul. Wierzbięcice 41, 41a

3. Zawartość wkładki (nazwa obiektu lub materiału uzupełniającego)

ZDJĘCIA



5



6



7



8



9



12



10



11



13

1. Miejscowość

POZNAŃ

2. Obiekt (nazwa jak w karcie)

KAMIEŃNICA

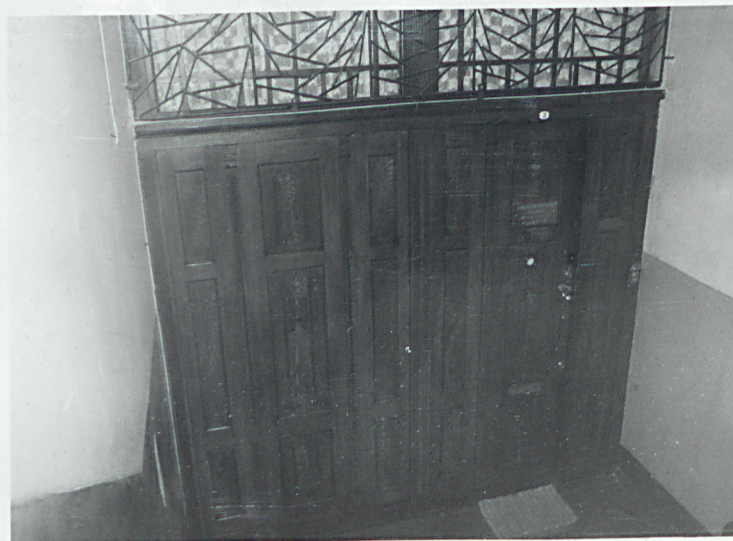
ul. Wierzbiewicza 41, 41a

3. Zawartość wkładki (nazwa obiektu lub materiału uzupełniającego)

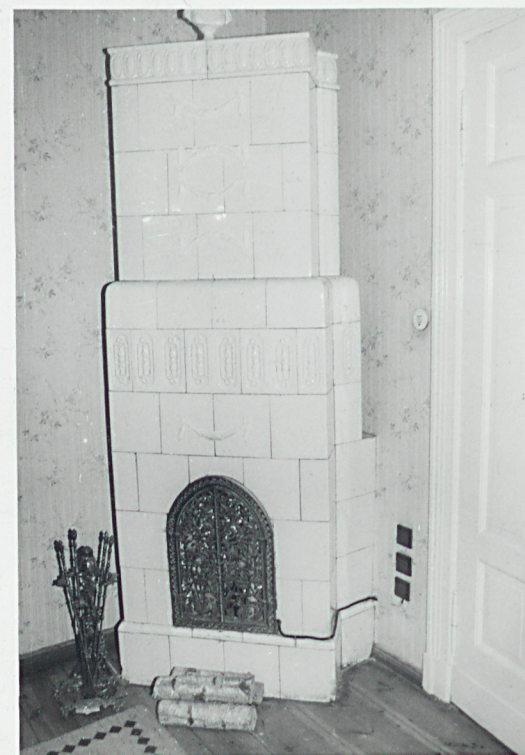
ZDJĘCIA



14



15



16

Wkładkę złożył:

(imię, nazwisko)

Miejsce przechowywania negatywów:

1. Elew. front. - wsch.
2. Ryzalit pd. - fragment
3. Otwór wejściowy-elew. front.
4. Ryzalit pn. - fragment
5. Dachy wystawek elew. front.
6. Otwór loggi - parter
- 7, 8. Frag. otworów wejść. elew. front.
9. Elew. tylna - zach., część główna
10. Elew. pd. oficyny bocznej pn.
11. Elew. wsch. oficyny zach.
12. Elew. zach. oficyny zach.
13. Elew. pn. oficyny bocznej pd.
14. Fragment klatki schodowej
15. Drzwi do mieszkań - część główna
16. Piec kaflowy-Ipiętro części gł.



1. Miejscowość

POZNAŃ

2. Obiekt (nazwa jak w karcie)

KAMIENICA

ul. Wierzbicice 41, 41a

3. Zawartość wkładki (nazwa obiektu lub materiału uzupełniającego)

RZUT

RZUT I-PIĘTRA

SKALA 1: 00

4

51,60

