

1. Obiekt

KAMIENICA, ul. Wierzbicice 15

2. Czas powstania

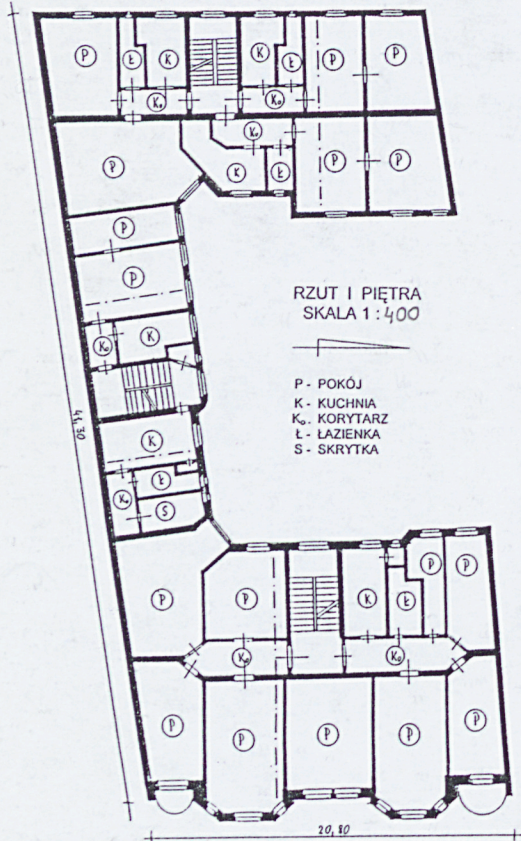
1913 r.

3. Miejscowość

POZNAŃ

11. Zdjęcia, rzut, przekrój, sytuacja, orientacja

r.



4. Adres 61-561 Poznań
ul. Wierzbicice 15
nr hipoteczny

5. Przynależność administracyjna

województwo poznańskie

gmina

6. Poprzednie nazwy miejscowości

Posen

7. Przynależność administracyjna
przed 1 VI 1975

województwo poznańskie

powiat

8. Właściciel i jego adres

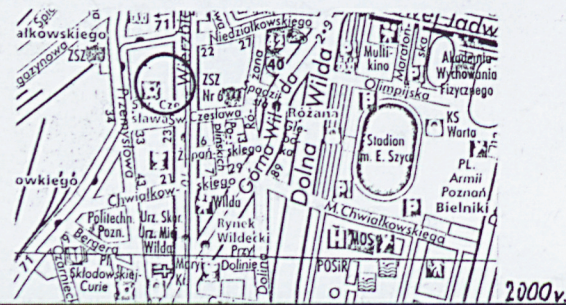
9. Użytkownik i jego adres

lokatorzy, sklepy

10. Rejestr zabytków

Nr

data



2000v.

Włączenie wsi Wilda w granice miasta Poznania nastąpiło po 1902 r., kiedy zapadła decyzja o likwidacji murów obronnych. Na pd. od placu Bismarcka (Rynek Wildecki) zlokalizowano liczne założenia fabryczne, część pn. to dzielnica mieszkalna z okazałymi kamienicami i domami spółdzielczymi. Ulica Wierzbicice nosiła wówczas nazwę Nowa Rycerska (Neu Ritterstr.), zmienioną około 1906 r. na Bitterstr. Nazwa ulicy Wierzbicice używana obecnie i w okresie międzywojennym pochodzi od nazwy wsi podmiejskiej mieszczącej się w obrębie Wildy. Większość kamienic poprzedzona była wąskimi przedogródkami, oddzielonymi od chodników niskimi, żelaznymi parkanami. W 1926 r. przeprowadzono modernizację ulicy zastępując kocie łby kostką brukową.

Opisywana kamienica powstała w 1913 r. Budynek zaprojektował Joseph Leimbach, twórca projektów wielu budynków na Wildzie. Pierwszym właścicielem omawianego obiektu był wg zapisów Adreßbuch der Provinzialhauptstadt Posen

F. Rotnicki, a od 1917 r. M. Rotnicki, również właściciel sąsiedniego budynku przy Bitterstr. 17. W 1923 r. w Księgach Adresowych zapisana jest St. Rotnicka jako właścicielka obu budynków. W roku 1930 kamienicę c. d. zał. nr 1

Sytuacja - omawiany budynek położony jest w centrum Poznania, w pn. części dzielnicy Wilda, przy ulicy Wierzbicice przebiegającej w kierunku pn. – pd. Kamienica stanowi fragment zach. pierzei ulicy. Sąsiednie kamienice to budynki o podobnej bryle. Otaczający teren ma ukształtowanie płaskie.

Materiał i konstrukcja - *ściany* - murowane z cegieł ceramicznych, na zaprawie cem. – wap., otynkowane, układ cegieł niewidoczny.

Strop – betonowe (widoczne deskowanie) oraz nad wyższymi kondygnacjami drewniane.

Więźba dachowa – zachowana, drewniana, płatwiowo – kleszczowa.

Pokrycie dachowe – dachówka ceramiczna oraz papa na deskowaniu.

Posadzki – w przejeździe oraz w korytarzu wejściowym oficyny - lastriko, w mieszkaniach podłogi drewniane.

Schody – zachowane, drewniane, dwubiegowe powrotne. Zachowane balustrady z toczonych tralek i profilowanej poręczy. Z przejazdu do klatki schodowej prowadzą schody betonowe wykładane lastriko.

Otwory – główny otwór wejściowy zamknięty półkoliście, otwór bramny przejazdu na ścianie frontowej zamknięty łukiem eliptycznym, pozostałe otwory okienne i drzwiowe prostozamknięte.

Drzwi – drzwi wejściowe do budynku zachowane, drewniane, ramowo - płycinowe z nadświetlem. Półkoliste nadświetle w części dolnej szklone w pionowym układzie szczeblin. Brama przejazdu wtórna, zachowane nadświetle o wykroju elipsy z pionowym układem szczeblin. Częściowo zachowane drzwi do mieszkań (I piętro), drewniane, ramowo – płycinowe, z nadświetlem. W oficynach drzwi w większości współczesne.

Okna – w większości zachowane, drewniane, cztero- i sześciokrzydłowe. Zachowane charakterystyczne wielopodziałowe okna klatki schodowej części głównej z nieregularnym układem szczeblin.

Rzut – w ogólnym zarysie zbliżony do litery C. Część frontową i tylną na rzucie równoległoboku łączy prostokątny rzut oficyny bocznej. W każdej z części rzutu znajduje się centralnie umieszczona klatka schodowa. Na ścianie wsch. dwa ryzality na rzucie trapezu umieszczone symetrycznie. W osiach skrajnych rząd loggi z półkolistymi balkonami. Naroża wewnętrzne ścięto ku wnętrzu rzutu. Układ pomieszczeń w części głównej i oficynie tylnej dwutraktowy, w oficynie bocznej jednotraktowy.

14. Kubatura (w m ³)	15. Powierzchnia użytkowa (w m ²)	16. Przeznaczenie pierwotne kamienica czynszowa	17. Użytkowanie obecne kamienica czynszowa
7570 m ³	2290 m ²	19. Stan zachowania (fundamenty, ściany zewnętrzne, ściany wewnętrzne, sklepienia, stropy, konstrukcje dachowe, pokrycie dachu, wyposażenie i instalacje) Stan zachowanie ścian, stropów, konstrukcji dachowej, pokrycia dachowego – dobry.	
18. Prace budowlane i konserwatorskie, ich przebieg i dokumentacja W 1974 r. przeprowadzono generalny remont instalacji gazowej, dokonano całkowitej wymiany istniejącej instalacji oraz kuchenek i term gazowych.		20. Najpilniejsze postulaty konserwatorskie	

21. Akta archiwalne (rodzaj akt, numer i miejsce przechowywania)

1. Plany archiwalne m. Poznania - Biblioteka UAM, Dział Kartografii
2. Adreßbuch der Provinzialhauptstadt Posen; Księgi Adresowe m. Poznania, WAP

22. Biblioteka

1. Jan Skuratowicz, Architektura Poznania 1890 – 1918, Wyd. Nauk. UAM, Poznań 1991 r., str. 108 – 112 (dot. ulicy), 348

23. Źródła ikonograficzne i fotografia (rodzaj, miejsce przechowywania, sygnatury)

24. Uwagi różne

25. Opracował

tekst mgr Wojciech Sobkowski

imię, nazwisko, data, podpis

plany, rysunki mgr Wojciech Sobkowski

imię, nazwisko, data, podpis

zdjęcia fotogr. mgr Wojciech Sobkowski

imię, nazwisko, data, podpis

miejsce przechowywania negatywów MKZ 2002 r.

KARTA PO WYPEŁNIENIU PODLEGA OCHRONIE NA PODSTAWIE PRZEPISÓW PRAWA AUTORSKIEGO

26. Adnotacje o inspekcjach, informacje o zmianach (daty, imiona i nazwiska wypełniających)

27. Załączniki

1. Miejscowość	2. Obiekt (nazwa jak w karcie)	3. Zawartość wkładki
POZNAŃ	KAMIENICA, ul. Wierzbicice 15	OPIS, MATERIAŁ ILUSTRACYJNY

c.d. p-tu 12

przy Wierzbicicach 15 kupił Jakób Madaj (Maday), znajdowało się w niej wówczas 18 mieszkań. Obecnie właścicielką omawianego budynku jest [REDACTED]

c.d. p-tu 13

Bryła – część frontowa to pięciokondygnacyjny prostopadłościan z użytkowym poddaszem. Na ścianie frontowej dwa trzykondygnacyjne ryzality w części środkowej ściany, zakończone murowanymi balustradami na wysokości III piętra. Powyżej, w połaci dachowej, w osiach ryzalitów wystawki. W osiach skrajnych dwa rzędy loggi z półkolistymi balkonami. Naroża wewnętrzne od strony podwórza ścięte ku wnętrzu. Oficyna boczna w części wsch. ulega obniżeniu o jedną kondygnację, taką samą wysokość ma oficyna tylna z trzyosiowym ryzalitem skrajnym pd. Wszystkie części budynku są nakryte dachem połaciowym o różnym nachyleniu połaci.

Elewacje – *elewacja frontowa, wsch.* – sześćoosiowa. Otynkowana gładkim tynkiem w kolorze zielonym. W osi środkowej główny otwór wejściowy zamknięty półkoliście oraz otwór bramny przejazdu zamknięty łukiem eliptycznym. Oba otwory zwieńczono wspólnym naczółkiem o łagodnej linii spływu z bogatą dekoracją sztukatorską w postaci wici roślinnych z maską. Po obu stronach otworów wejściowego i bramnego umieszczono trzykondygnacyjne wykusze zakończone na wysokości III piętra murowaną balustradą. Osie skrajne elewacji zaakcentowano rzędem loggi z poprzedzającymi je półkolistymi balkonami. Balkony otoczono murowanymi balustradami. W połaci dachowej, w osi wykuszy, umieszczono dwie obszerne wystawki. Prostokątne ścianki okienne z półkolistym zwieńczeniem, w którym umieszczono dekorację w formie promieni słonecznych.

Elewacje podwórzowe - zach., pn. wsch. – otynkowane gładkim tynkiem w kolorze piaskowym, z regularnym układem prostozamkniętych otworów okiennych. Naroża wewnętrzne ścięte i umieszczono w nich rzędy okien doświetlających tzw. berlińskich. Za osią okien klatki schodowej oficyny bocznej następuje obniżenie wysokości budynku o jedną kondygnację.

Wnętrze – pozostał czytelny dawny układ wnętrz.

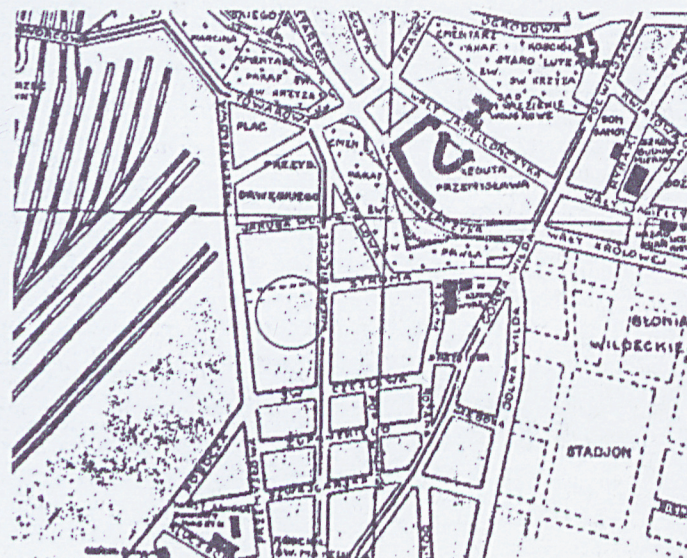
Instalacje – elektryczna, wodociągowa, gazowa, kanalizacyjna.

Wkładkę założył: mgr Wojciech Sobkowski

Miejsce przechowywania negatywów: MKZ 2002 r.



1911 r.



1927 r.



1956 r.

1. Miejscowość	2. Obiekt (nazwa jak w karcie)	3. Zawartość wkładki
POZNAŃ	KAMIENICA, ul. Wierzbicice 15	FOTOGRAFIE



2



3



4



5



6



7

1. Miejscowość	2. Obiekt (nazwa jak w karcie)	3. Zawartość wkładki
POZNAN	KAMIENICA, ul. Wierzbicice 15	FOTOGRAFIE



8



9



10



11



12



13

1. Miejscowość

POZNAŃ

2. Obiekt (nazwa jak w karcie)

KAMIENICA, ul. Wierzbicice 15

3. Zawartość wkładki

FOTOGRAFIE



14



15



16



17



18

1. Miejscowość

POZNAŃ

2. Obiekt (nazwa jak w karcie)

KAMIENICA, ul. Wierzbicice 15

3. Zawartość wkładki

FOTOGRAFIE





1. Elewacja frontowa, wsch.
2. Ryzalit pd.
3. Ryzalit pn.
4. Balkony w części pn.
5. Szczyt wystawki pd.
6. Dekoracja nad otworem wejściowym i bramnym elew. front.
7. Parter w części środkowej elew. front.
8. Drzwi wejściowe
9. Okna części środkowej elew. front.
10. Okno I piętra elew. front.
11. Elewacja zach. części głównej
12. Okna klatki schodowej, elew. zach.
13. Naroże pn.wsch.
14. Część wsch. oficyny bocznej
15. Część zach. oficyny bocznej
16. Oficyna tylna, elew. wsch.
17. Przejazd
18. Posadzka w korytarzu wejściowym
19. Słupek rozpoczynający balustradę
20. Fragm. balustrady w części głównej
21. Fragm. balustrady w oficynie bocznej
22. Drzwi do mieszkania na I piętrze
23. Drzwi do mieszkania na parterze