

**OŚRODEK DOKUMENTACJI
ZABYTEKÓW W WARSZAWIE**
KARTA EWIDENCYJNA ZABYTEKÓW
ARCHITEKTURY I BUDOWNICTWA

Nr

13403

A B C D E F G H I J K L L M N O P R S T U V W X Y Z

1. Obiekt

DOM - UL. GRUNWALDZKA NR 14

2. Czas powstania

po 1801 r.

3. Miejscowość

R A W I C Z

4. Adres 63-900 Rawicz
ul. Grunwaldzka nr 14

dz.

nr hipoteczny

5. Przynależność administracyjna

województwo wielkopolskie
powiat Rawicz
gmina Rawicz

6. Poprzednie nazwy miejscowości

Rawitsch

7. Przynależność administracyjna
przed 01.01.1999

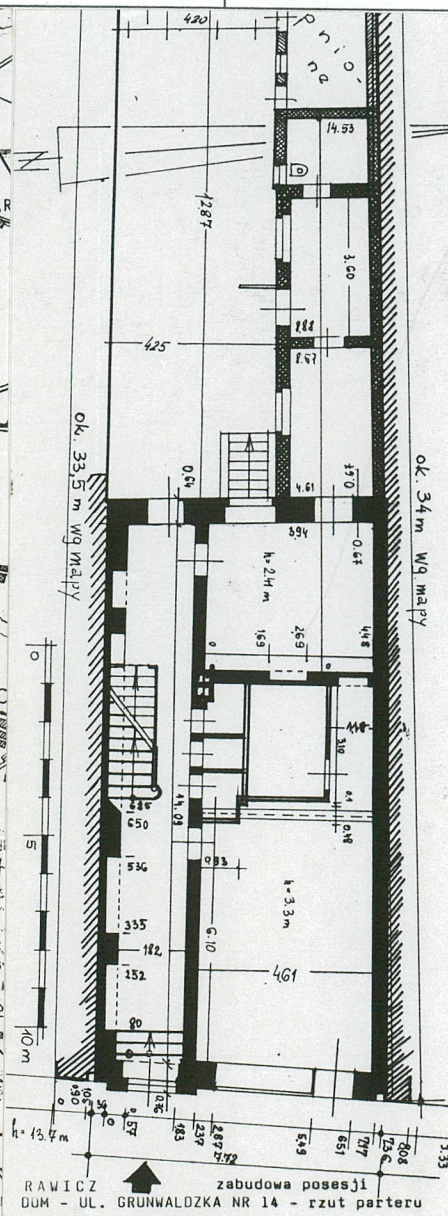
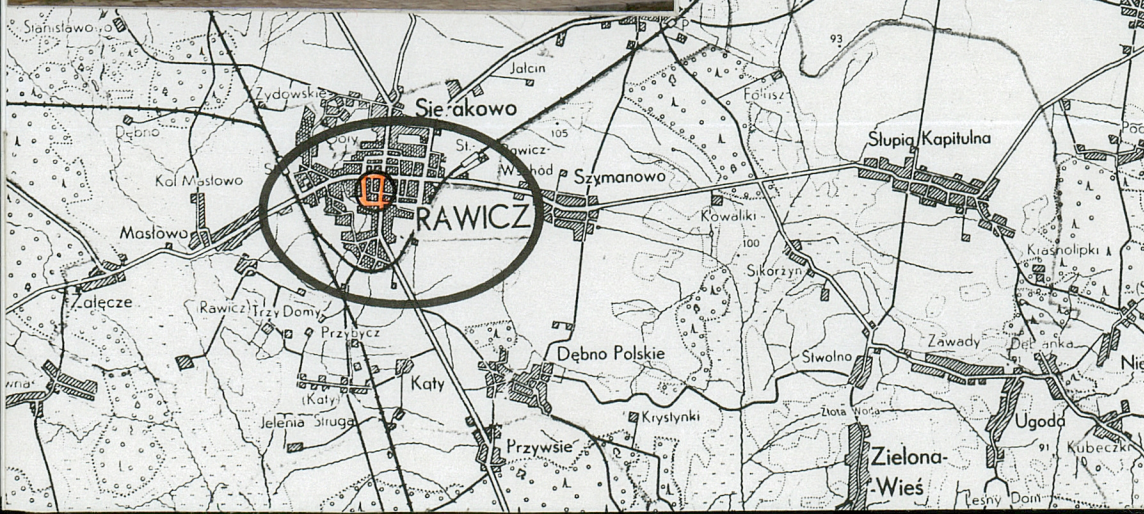
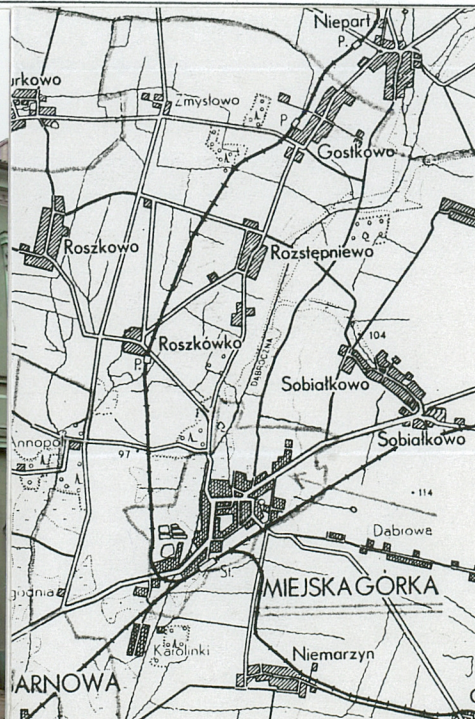
leszczyńskie

8. Właściciel i jego adres

9. Użytkownik i jego adres

10. Rejestr zabytków

358/Wlkp/A z dnia
299/389/A 27 listopada 1968 r



- Z planu miasta Rawicza, na którym zaznaczony jest zasięg pożaru miasta, który miał miejsce 29 kwietnia 1801 r. - jasno wynika, że posesja przy ul. Grunwaldzkiej nr 14 znajdowała się w centralnej części objętej pożarem, zatem dom zapewne uległ zniszczeniu.

W porównaniu do innych budynków odbudowanych w tym czasie, czyli po pożarze 1801 roku przy ul. Grunwaldzkiej - trzeba przyznać, że odbudowa tego domu była wyjątkowo staranna - świadczą o tym zastosowane materiały i czytelne cechy stylistyczne. Podstawowym materiałem jest cegła, z zastosowanego sposobu murowania w wątku kowadełkowym (może z domieszką holenderskiego) wynika, że ściany szczytowe szczytowe są oryginalne. W południowej ścianie dłuższej, która jest zarazem ścianą szczytową i graniczną z posesją nr 16 - zastosowano wneki arkadowe w kondygnacji parteru i piętra, co zapewne było i oszczędnością, ale przede wszystkim poprawiało statykę stosunkowo cienkimi ścianami, czyli miało znaczenie konstrukcyjne. Tego typu wneki były bardzo popularne w okresie klasycyzmu. Również w piwnicy zastosowano sklepienia odcinkowe, dwuprzęsłowe z szeroką arkadą łączącą przęsła, co jest typową cechą klasycystyczną. (Inne domy przy ul. Grunwaldzkiej mają ściany konstrukcji ryglowej i drewniane stropy w piwnicy.)

Dom nr 14 przynajmniej dwukrotnie był gruntownie modernizowany - na pocz. XX w. - wówczas w fasadzie na piętrze pojawiły się okna ze szczerb. d. wkładka nr 1

1. SYTUACJA.

Rawicz to miasto w południowej części Wielkopolski, przy granicy ze Śląskiem, położone przy głównej drodze z Wrocławia do Poznania, oddalone 35 km na południe (południowy wschód) od Leszna. Miasto o wytyczonym w l. 1638-39 regularnym układzie urbanistycznym z czworokątnym rynkiem staromiejskim pośrodku, ok. 1663 roku rozszerzone zostało w kierunku wschodnim o tzw. Nowe Miasto, z własnym placem rynkowym (ob. Pl. Wolności) i po 1665 roku tereny obu tych zespołów miejskich - razem o obrysie prostokąta otoczone zostały wałami ziemnymi. Na przełomie XVIII/XIX w. wały obronne (otaczające czworoboczne miasto) zostały obsadzone wikliną oraz młodymi drzewami i zamienione na planty. Planty z południowej strony miasta obecnie nazwane są Wałami Księcia Józefa Pomiatowskiego. Z zachodniego narożnika rynku staromiejskiego w kierunku południowym prowadzi ulica Grunwaldzka (dawniej zwana Wrocławską). Dom mieszkalny ul. Grunwaldzka nr 14 stoi w zwartej zabudowie zachodniej pierzei ul. Grunwaldzkiej, w środkowej części prostokątnego, wydłużonego bloku urbanistycznego od wschodu ograniczonego główną reprezentacyjną ulicą Rawicza (ul. Grunwaldzką), a od zachodu ograniczonego ulicą Mickiewicza (dawniej nazywana Wałową) czyli ulicą o charakterze gospodarczym; od północy blok urbanistyczny sięga do ul. Konopnickiej, czyli wychodzącej z południowego narożnika Rynku w kierunku zachodnim i od południa - ul. Marcinkowskiego. Posesja nie zachowała pierwotnych granic - uległa skróceniu i nie łączy się z ul. Mickiewicza. Zabudowa posesji składa się z czterech budynków: w części wschodniej - budynek główny (frontowy), w części zachodniej - budynek tylny, a wzdłuż północnej granicy przy budynku tylnym - budynek gospodarczy, do którego przylega oficyna mieszkalna połączona z budynkiem frontowym. Te cztery budynki z trzech stron otaczają prostokątne podwórze o długości 12,87 m i szerokości 4,25 m.

2. MATERIAŁ.

Ściany - z cegły ceramicznej, w wątku kowadełkowym (mieszanym bo z dodatkowymi główkami w warstwach wozówek, czyli jakby reminiscencja wątku holenderskiego); wewnątrz otynkowane z wyjątkiem szczytów poddasza, zewnątrz - całkowicie otynkowane, a w fasadzie kondygnacja parteru oblicowana cegłą w układzie główkowym.

Stropy i sklepienia. W piwnicy - sklepienia ceglane, wyprawione zaprawą murarską; łącznie dwa równoległe przęsła sklepień kolebkowych, założonych na łukach odcinkowych, opartych na ścianach pełnych, a ściana pomiędzy przęsłami przepięta szeroką, wysoką arkadą zasklepioną łukiem koszowym; piwnica pod traktem tylnym, obecnie użytkowana jest wtórne wejście schodami zewnętrznymi z podwórza do przęsła południowego, a naprzeciwległej do tych drzwi ściana stare wejście prowadzące do korytarzyka, skąd pod kątem prostym schody prowadzą do sieni (pod biegiem schodów na piętro). W pomieszczeniach parteru, piętra - stropy zapewne na belkach drewnianych, od dołu wykończone płaskimi sufitami, w pomieszczeniu handlowym na parterze z wtórnymi podciągami.

14. Kubatura 1172 m ³ średnia wysokość budynku bez części podpiwniczonej do 1/2 wys. więźby = 10,14 m	15. Powierzchnia użytkowa powierzchnia zabudowy: 115,6 m ²	16. Przeznaczenie pierwotne dom mieszkalny + zakład rzemieślniczy lub sklep	17. Użytkowanie obecne dom mieszkalny + lokal handlowy
18. Prace budowlane i konserwatorskie, ich przebieg i dokumentacja 16.08.2004 – wydano pozwolenie konserwatorskie na remont dachu i wymianę pokrycia dachowego.		19. Stan zachowania (fundamenty, ściany zewnętrzne, ściany wewnętrzne, sklepienia, stropy, konstrukcje dachowe, pokrycie dachu, wyposażenie i instalacje) Stan zachowania ścian – ogólnie dobry. W piwnicy ściany z umiarkowanym zawilgoceniem. Stna sklepień w piwnicy i stropów w pomieszczeniach mieszkalnych i użytkowych – ogólnie dobry. Stan zachowania drewna konstrukcyjnego więźby – względnie dobry. Pokrycie dachowe – nieszczelne, ubytków dachówek nie widać, ale są nieszczelności – szczeliny między dachówkami (wykruszona zaprawa i częściowe ugięcia łąt).	
		20. Najpilniejsze postulaty konserwatorskie Wszystkie konieczne remonty prowadzić na bieżąco, po uzyskaniu pozwolenia konserwatora zabytków. Nie zmieniać układu przestrzennego i komunikacyjnego wnętrza, ani wyglądu zewnętrznego bryły. Nie zmieniać rodzaju pokrycia. Przy okazji odnawiania elewacji zmienić okna na piętrze ze szkleniem w szczeblinach.	

Akta archiwalne (rodzaj akt, numer i miejsce przechowywania)

1. Karta ewidencyjna zabytku tzw. zielona

Bibliografia

Katalog Zabytków Sztuki w Polsce, pod red. Jerzego Zygmunta Łozińskiego i Barbary Wolff-Łozińskiej, t.V województwo poznańskie, pod red. Teresy Ruszczyńskiej i Anieli Sławskiej z.21 powiat rawicki, opr.: R. i T. Juraszowie oraz T. Ruszczyńska i A. Sławska, Warszawa 1971, s.

Walerian Sobisiak, Dzieje Ziemi Rawickiej, Poznań 1967, s.168 fot.44 - Plan miasta Rawicza z 1801 r.

Źródła ikonograficzne i fotografie (rodzaj, miejsce przechowywania)

Dwie archiwalne fotografie elewacji głównej w karcie zielonej

24. Uwagi różne

Pomieszczenia mieszkalne na piętrze nie były udostępnione do oględzin.

25. Opracował

tekst Urszula Bauman, 2004 r.

plany, rysunki Urszula Bauman, 2004 r.,

zdjęcia fotograficzne Urszula Bauman, 2004 r.

Wojewódzki Urząd Ochrony Zabytków w Poznaniu
miejsce przechowywania negatywów: Delegatura w Lesznie

Karta po wypełnieniu podlega ochronie na podstawie przepisów prawa autorskiego.

26. Adnotacje o inspekcjach, informacje o zmianach (daty, imiona i nazwiska wypełniających)

27. Załączniki

Wkładki nr: 1,2,3,4,5,6,7.

1. Miejscowość R A W I C Z	5. Obiekt (nazwa jak w karcie)	6. Zawartość wkładki (nazwa materiału uzupełniającego)
2. Gmina R a w i c z	DOM - UL. GRUNWALDZKA NR 14	dokończenie opisu, dokończenie historii
3. Powiat R a w i c z		
4. Województwo w i e l k o p o l s k i e		

blinami w górnych skrzydłach nad-
ślemiennych (co było cechą charak-
terystyczną dla tamtego czasu) -
szczebliny te jeszcze widać na
fotografii w karcie zielonej. Po-
tem okna zmieniono na współczesne
dwudzielne, dwuskrzydłowe typowe
dla przełomu l. 60/70-tych XX w.

Na poddaszu strychowym - strop drewniany, belkowy, nagi, w którym funkcję belek
stropowych pełnią jętki.

Wieżba dachowa - drewniana, konstrukcji stolcowej, wysoka dwukondygnacyjna,
ustawiona na własnych belkach więzarych, które posadowione są ponad stropem
piętra. Wieżba złożona z ośmiu więzarów, z których pełnymi są skrajne i czwarty
od południa. Dolna kondygnacja wieżby oparta jest na trójrzędowej ramie stolco-
wej, na której spoczywa dolny poziom jętek. Skrajne ramy stolcowe odsunięte są
od końcówek jętek; stolce usztywnione mieczami i ukośnym długim zastrzałem.
Końcówki krokwi dołem osadzone w belkach więzarych (w więzarach pełnych) i w
podstopkach (w więzarach niepełnych); belki więzarowe i podstopki leżą na murła-
cie; podstopki drugą stroną osadzone są w belce poprzecznej, a końcówki tej
osadzone są w belkach więzarych. Krokwie z bardzo długimi przypustnicami (do
wysokości poziomu dolnych jętek). W drugiej kondygnacji wieżby na wysokości 175
cm osadzony jest drugi poziom jętek i do wierzchołka dachu pozostaje jeszcze
ok. 240 cm.

Pokrycie dachu - dachówka ceramiczna, czerwona - karpiówka, ułożona w koronkę.
Schody - zewnętrzne z piwnicy na podwórze - proste, jednobiegowe, 8 stopni beto-
nowych. Wewnętrzne schody z piwnicy do sieni - niedostępne. Wyżej w sieni
schody - proste, jednobiegowe, drewniane, policzkowe, z tym, że stopnie o dwóch
krawędziach profilowanych nałożone są na schodkowe wycięcia w belkach policzko-
wych, podstopnice - pełne, łącznie 16 stopni, cały bieg umieszczony jest jako
przyścienny w bardzo szerokiej wnęcie ściiennej; balustrada schodów - drewniana,
ażurowa z cienkich tralek toczonych /po jednej na każdym stopniu/, na nich
profilowana drewniana poręcz /pochwył/ dołem i górą osadzony w słupkach - gru-
bych, drewnianych, toczonych, wyższych od balustrady. Tylko schody na piętro są
otwarte do korytarza na parterze. Pozostałe biegi schodów obudowane są w rodzaju
klatki schodowej: schody z piwnicy /pod schodami na piętro/ są oddzielone od
korytarza - drewnianym pełnym oszalowaniem z desek pionowych z listewkami na
stykach (na tzw. nakładkę polską); od korytarza na piętrze przestrzeń schodów
oddzielona jest drewnianą ścianą ramowo-płycinową w górnej części z przeszkle-
niem w szczeblinach krzyżowych (fot.21,22,24). Trzy stopnie w sklepie - proste,
wyłożone płytkami lastryko. Na poddaszu strychowym, drewniane schody, proste,
jednobiegowe, drabiniaste.

Posadzki, podłogi. W magazynie sklepu - płytki lastryko. W sklepie również
lastryko. W pomieszczeniu tylnym mieszkalnym - dawniej był parkiet, ob. współ-
czesne panele, w innych pomieszczeniach w oficynie - PCV. W piwnicy posadzka

Wkładkę złożył:

(imię, nazwisko, data)

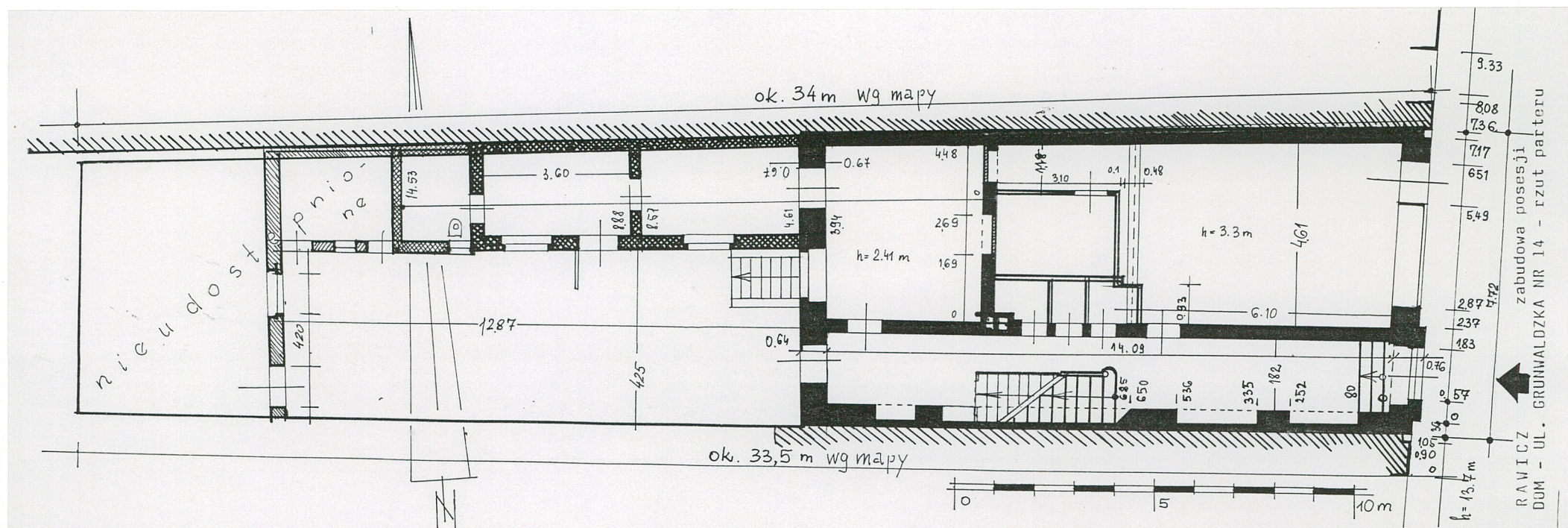
Urszula Bauman, 2004 r.

Miejsce przechowywania negatywów ..WUOZ Leszno.....

cementowa. Na piętrze: w pomieszczeniach mieszkalnych - panele, w korytarzu - podłoga drewniana, deskowa, malowana olejno. Na poddaszu strychowym - podłoga deskowa tzw. biała, deski szerokie do 42 cm, o z wrębami na krawędziach.

Otworki okienne - o wykroju prostokątów pionowych (stare otworki zapewne od strony wnętrza w odcinkowo zasklepionych wnękach). W fasadzie na piętrze oraz na parterze od podwórza - okna drewniane, skrzynkowe, dwudzielne, dwuskrzydłowe. Od podwórza na piętrze okna jednodzielne, jednoskrzydłowe z szybą zespoloną zapewne białe PCV. Na parterze w oficynie okna z białego PCV.

Otworki drzwiowe. 1/ Drzwi zewnętrzne wejściowe do sieni - w wysokim otworze, drewniane, ościeżnicowe, z prostym poziomym nadprożem, od strony wnętrza w sklepionej odcinkowo wnęcie; drzwi z profilowanym ślemieniem, z nadświetłem o przeszkleń ujętym w szczeliny pionowe, poziome i ukośne, takie, że środkowa szyba ma kształt niskiego, szerokiego sześciokąta. W części podślemiennej - symetryczny trójdzielny podział dwoma listwami przymykowymi na trzy jednakowej szerokości przeszła, a jednocześnie na dwa asymetryczne skrzydła - ramowo-płycinowe, w środkowej i górnej części przeszklone z pojedynczymi szczelinami poziomymi w połowie wysokości przeszkleń; skrzydła zawieszone na trzech parach zawiasów francuskich, z zamkiem schowanym w ramiak i z mosiężnymi klamkami. 2/ Drzwi od podwórza do sieni - nowe, naśladowujące ramowo-płycinowe; 3/ do oficyny drzwi współczesne płytowe. 4/ Drzwi ramowo-płycinowe, podzielone dwoma ramiakami poziomymi na 3 pola, a w każdym polu zamiast płyciny wypełnienie z desek wąskich w układzie poziomym. 5/ Drzwi w drewnianej ścianie klatki schodowej - jednoskrzydłowe, ramowo-płycinowe, w dolnej części z jednym ramiakiem podobnym do litery "T", a w górnej części z sześcioma szybami ujętymi w szczeliny krzyżowe. 6/ Oryginalne drzwi z jednym poziomym ramiakiem, ramowo-płycinowe, o dwóch płycinach kwadratowych, z gałką na środkowym ramiaku - klasycystyczne - zachowane są jako zewnętrzne do budynku tylnego. 7/ Witryna i drzwi do sklepu



1. Miejscowość	RAWICZ	5. Obiekt (nazwa jak w karcie)	6. Zawartość wkładki (nazwa materiału uzupełniającego)
2. Gmina	Rawicz	DOM	c.d. opisu + kserokopie fotografii
3. Powiat	Rawicz	UL. GRUNWALDZKA Nr 14	fasady z karty zielonej.
4. Województwo	wielkopolskie		

3. RZUT.

Dom mieszkalny ze sklepem na parterze (główny, największy budynek posesji) wypełnia całą szerokość wschodniej części działki, zbudowany na planie czworokąta, zwężającego się w kierunku zachodnim, a obie dłuższe ściany przylegają do sąsiednich budynków. Z krótszych ścian: - wschodnia (od ulicy) jest dłuższa od zachodniej (tylnej). Wg mapy północno-wschodni narożnik działki i tym samym budynku ma kształt kąta ostrego (ok.87°); długość wschodniej ściany = 7,72 m; długość zachodniej ściany w przybliżeniu wynosi ok. 7,3 m, z tym, że do północnej części tej ściany przylega do oficyna o szerokości niecałych 3 m i długości ok. 8 m. Długość głównego budynku w głąb działki wynosi ok. 15,5 m. Wewnątrz budynku: wzdłuż ściany południowej - korytarz (długi 14,09 m, wąski - 1,82 m, częściowo poszerzony za pomocą ślepych blend w południowej ścianie obwodowej; blendy o głębokości od 28 do 40 cm), a w północnej części budynku trójtraktowy układ wnętrza częściowo przebudowany; we wschodniej części pomieszczenie handlowe - sięgające w głąb na odległość 6,1 m, obecnie otwarte do traktu środkowego (tj. oddzielone od niego podciągami); w środkowy trakt wbudowane jest wtórne węższe wnętrza magazynowe; pomiędzy magazynem a sienią - dawniej była głęboka wnęka, w którą wbudowane były zapewne schody na piętro, a obecnie wnęka jest zlikwidowana, i w jej miejsce wbudowane są 3 małe pomieszczenia sanitarne. W trakcie tylnym jedno wnętrze 3,94 x 4,48 m połączone drzwiami z sąsiednim wnętrzem w oficynie. Do budynku frontowego ogółem prowadzą 4 otwory drzwiowe: jedno z ulicy do sieni, drugie z ulicy do sklepu, trzecie z podwórza do sieni i czwarte z podwórza do piwnicy. W oficynie dwa pomieszczenia w układzie jednotraktowym, do zachodniego wnętrza prowadzą drzwi zewnętrzne, a łazienka jest już wydzielona z przyziemia sąsiedniego budynku gospodarczego.

4. BRYŁA.

Zabudowa posesji składa się z czterech przylegających do siebie brył. Budynek główny (frontowy) - piętrowy, częściowo podpiwniczony (fragment tylnego traktu), nakryty wysokim stromym dachem dwuspadowym w układzie kalenicowym, mieszczącym wysokie, dwupoziomowe poddasze strychowe, zatem łącznie budynek wewnątrz jest pięciokondygnacyjny. Do północnej części zachodniej ściany krótszej budynku głównego przylega oficyna - piętrowa, niepodpiwniczona, z gzymsem posadowionym powyżej gzymsu budynku frontowego (fot.10), nakryta dachem pulpitowym. Dalej do oficyny od zachodu przylega znacznie niższy dwukondygnacyjny budynek gospodarczy o dachu całkowicie przeszklonym - pulpitowym, o małym kącie spadku połaci (fot.7,8). W tylnej (zachodniej) części działki - budynek tylny piętrowy, nakryty stromym dachem dwuspadowym (fot.5,6).

5. ELEWACJE.

Elewacja główna (wschodnia) - dwukondygnacyjna, trójosiowa, złożona z jednoosiowego pseudoryzalitu południowego i dwuosowego przeszła północnego. Jej kondygnacja parteru - wyraźnie wydzielona, bo oblicowana klinkierem, z drzwiami wejściowymi do sieni na osi pseudoryzalitu, oraz z witryną połączoną z drzwiami do sklepu w

Wkładkę założył: Urszula Bauman, 2004 r.

WUOZ Leszno

(imię, nazwisko, data)

Miejsce przechowywania negatywów



1. Miejscowość	RAWICZ	5. Obiekt (nazwa jak w karcie)	6. Zawartość wkładki (nazwa materiału uzupełniającego)
2. Gmina	Rawicz	DOM	c.d. opisu
3. Powiat	Rawicz	UL. GRUNWALDZKA NR 14	
4. Województwo	wielkopolskie		

prześle północnym, zwieńczona gzymsem działowym (międzykondygnacyjnym); wyżej fasada otynkowana, trójosiowa, zwieńczona gzymsem koronującym. Otwory okienne (na piętrze) pozornie przedłużone w blendy podokienne dołem schodzące aż do gzymsu działowego, a nad każdym otworem - nadproże - lekko wypukłe, wysunięte przed lico elewacji, zwieńczone własnym fragmentem gzymsu nadokiennego w kształcie listwy.

Elewacja zachodnia (tylna) - otynkowana, dwuosiowa, dwukondygnacyjna. Elewacja południowa oficyny - otynkowana, dwukondygnacyjna, trójosiowa. Elewacja południowa budynku gospodarczego - dwukondygnacyjna, do przyziemia łącznie 4 otwory (2 okienne i 2 drzwiowe), a do II kondygnacji - drzwi i dwa szerokie otwory okienne.

Wschodnia elewacja budynku tylnego - otynkowana, dwukondygnacyjna, dwuosiowa.

6. WNĘTRZE.

Na parterze w pn.-wschodnim narożniku budynku - pomieszczenie handlowe do którego prowadzi wejście od ulicy połączone z witryną sklepową, a od zachodu wewnątrz to jest otwarte do traktu środkowego. Południowa połowa traktu środkowego dawniej była włączona do sieni, a w północnej było zaplecze sklepu. Z tego dawnego zaplecza sklepu wydzielone jest wewnątrz magazynowe. W południowej części traktu środkowego była bardzo głęboka wnęka, zapewne pierwotnie mieszcząca fragment schodów na piętro; obecnie wnęka jest zabudowana trzema małymi pomieszczeniami (m in. WC). W tylnej części budynku w narożnym wnętrzu pn.-zachodnim jedno wewnątrz mieszkalne, funkcjonalnie połączona amfiladowo z dwoma pomieszczeniami oficyny i dalej - z łazienką wydzieloną z przyziemia budynku gospodarczego. Wzdłuż południowej ściany dłuższej w budynku frontowym na parterze - długi, wąski korytarz, dawniej z pięcioma wnękami ściennymi w ścianie południowej, obecnie węgar pomiędzy trzecią i czwartą wnęką (licząc od wschodu) został w kondygnacji parteru zlikwidowany, a w kondygnacji piętra nadwieszony (fot.23) i w tak utworzonym poszerzeniu sieni (w miejscu trzeciej i czwartej wnęki) ustawione są schody przyściennie. Na piętrze - wąski korytarz wokół schodów obudowanych drewnianą przeszkloną ścianą w rodzaj klatki schodowej, a w pozostałej części pomieszczenia mieszkalne (nieudostępne). W pionie nad schodami z parteru na piętro, wyżej schody do poddasza strychowego. Poddasze podzielone drewnianym stropem nagim (na dolnych jętkach) - na dwie kondygnacje. Od podwórza prostopadle do zachodniej ściany budynku zagłębiony jest w grunt bieg schodów do piwnicy. Piwnica - jednoprzestrzenna, o dwóch przesłach rozdzielonych arkadą o łuku koszowym (pod wnętrzem tylnego traktu). Z piwnicznego wnętrza zachowane jest również wąskie wejście schodami do sieni (ob. nieczynne).

7. WYPOSAŻENIE.

Drzwi zewnętrzne wejściowe z ulicy do sieni - ramowo-płycinowe, z pocz. XX w.

W sieni: wnęki ściennie w południowej ścianie dłuższej; wnęka za schodami na parterze zabudowana starą szafką ścienną ze starą kratką wentylacyjną w skrzydle drzwiowym (fot.14). Schody drewniane z drewnianą tralkową balustradą (fot.15,16,18). Ściana ramowo-płycinowa, przeszklona, jako obudowa schodów na piętrze (fot.19,21,22). Centralne ogrzewanie. Łazienki - współczesne.

Wkładkę założył: Urszula Bauman, 2004 r.

WUOZ Leszno

(imię, nazwisko, data)

8. INSTALACJE.

Elektryczna, telefoniczna, gazowa, wodno-kanalizacyjna, centralnego ogrzewania.

Miejsce przechowywania negatywów

1. Miejscowość RAWICZ
 2. Gmina Rawicz
 3. Powiat Rawicz
 4. Województwo wielkopolskie

5. Obiekt (nazwa jak w karcie)
 DOM
 UL. GRUNWALDZKA NR 14

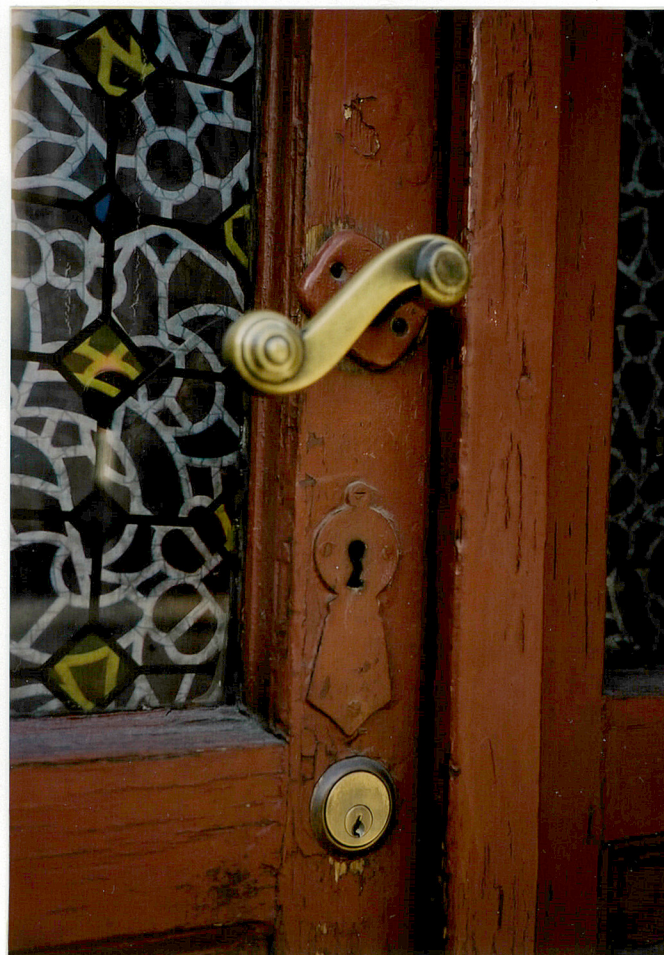
6. Zawartość wkładki (nazwa materiału uzupełniającego)
 Fotografie

1. Widok ogólny elewacji głównej wschodniej.

2. Drzwi wejściowe główne (od ul. Grunwaldzkiej).



3. Klamka drzwi wejściowych.



4. Widok ogólny głównych drzwi wejściowych od strony sieni.



Wkładkę założył: Urszula Bauman, 2004 r.

(imię, nazwisko, data)

WOSZOZ Leszno

Miejsce przechowywania negatywów

5. Wachodnia elewacja budynku tylnego (od podwórza)



6. Drzwi z podwórza do budynku tylnego.



7. Łącznik pomiędzy budynkiem tylnym i oficyną - kondygnacja piętra o dachu przeszklonym.

8. Łącznik pomiędzy budynkiem tylnym i oficyną - pd. elewacja kondygnacji parteru.



1. Miejscowość RAWICZ
2. Gmina Rawicz
3. Powiat Rawicz
4. Województwo wielkopolskie

5. Obiekt (nazwa jak w karcie)
DOM
UL. GRUNWALDZKA NR 14

6. Zawartość wkładki (nazwa materiału uzupełniającego)
Fotografie



10. Południowa elewacja oficyny.

9. Zachodnia elewacja korpusu głównego.

Zejsście z podwórza do
piwnicy pod tylnym traktem.



Wkładkę założył: Urszula Bauman (imię, nazwisko, data)
Miejsce przechowywania negatywów WUOZ Leszno



13. Ukośnie ścięte naroże wysokiej blendy przy wejściu na schody w sieni na parterze.

12. Podciąg w pomieszczeniu handlowym na parterze.



14. Fragment drzwi z sieni do piwnicy na zawiasie poziomym i drzwi do szafki ściennej na zawiasie francuskim.

11. Fragment wnętrza piwnicy - dwa przęsła sklepień rozdzielone ścianą, w której szeroka arkada.



1. Miejscowość RAWICZ
2. Gmina Rawicz
3. Powiat Rawicz
4. Województwo wielkopolskie

5. Obiekt (nazwa jak w karcie)
DOM
UL. GRUNWALDZKA NR 14

6. Zawartość wkładki (nazwa materiału uzupełniającego)
Fotografie

15. Tylne części sieni wzdłuż ściany południowej - widok ogólny biegu schodów wiodących na piętro.

17. Wnęki arkadowe w południowej ścianie sieni (częściowo zabudowane).



Urszula Bauman

(imię, nazwisko, data)

Miejsce przechowywania negatywów WUOZ Leszno



16. Słupki początkowy i fragment balustrady schodów.





20. Gałka i szyldzik drzwi oddzielających bieg schodów od korytarza na piętrze.



19. Drzwi wewnętrzne oddzielające bieg schodów od korytarza na piętrze.



18. Słupek końcowy schodów balustrady schodów,

1. Miejscowość RAWICZ
2. Gmina Rawicz
3. Powiat Rawicz
4. Województwo wielkopolskie

5. Obiekt (nazwa jak w karcie)

DOM
UL. GRUNWALDZKA NR 14

6. Zawartość wkładki (nazwa materiału uzupełniającego)

Fotografie

21. Fragment przeszklonej ściany oddzielającej korytarz na piętrze od klatki schodowej.



22. Przestrzeń pod schodami na poddasze wydzielona podobnej konstrukcji ścianą - drewnianą, przeszkloną.



23. Wnęki arkadowe w pd. ścianie; filar pomiędzy arkadami ukośnie podcięty (nadwieszony) dla pomieszczenia biegu schodów z parteru na piętro.



Wkładkę założył: Urszula Bauman, 2004 r.
WUOZ Leszno (imię, nazwisko, data)

Miejsce przechowywania negatywów



26. Poddasze strychowe -
wnęki w północnej
ścianie szczytowej.



25. Poddasze strychowe - dolna kondygnacja:
trójrzędowa rama stolcowa - widok w kierun-
ku połaci wschodniej; więzar pełny z pe
belką więzarową.



24. Wąski korytarz na piętrze
wydzielony z klatki
schodowej.



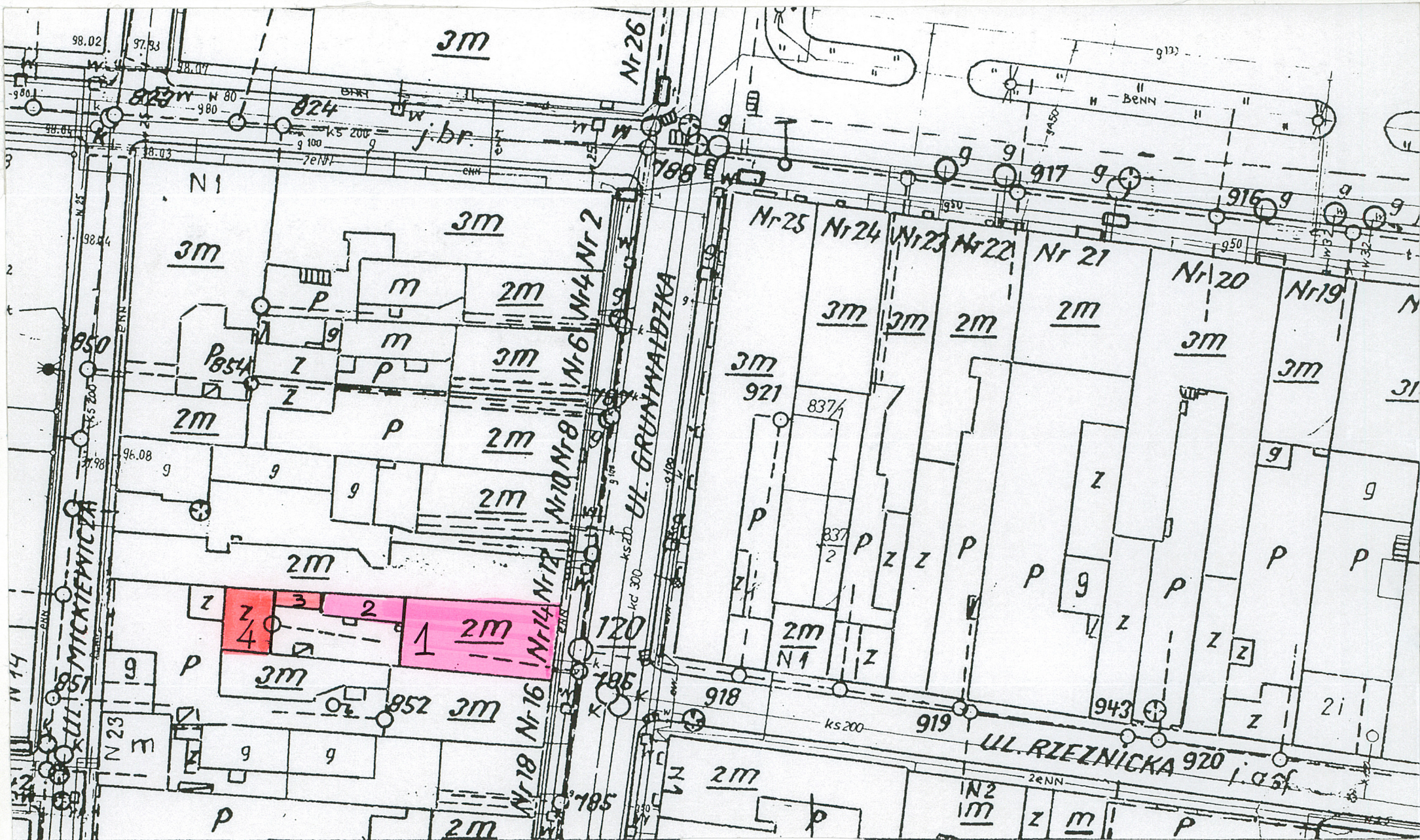
27. Wątek kowadełkowy - mur pn ściany szczytów.

6. Zawartość wkładki (nazwa materiału uzupełniającego)

usytuowanie budynku w mieście
i mapa sytuacyjna posesji 1:500



Miejsce przechowywania negatywów



RAWICZ - UL. GRUNWALDZKA NR 14 - zabudowania posesji: /1/ budynek główny,
 /2/ oficyna,
 /3/ budynek gospodarczy,
 /4/ budynek tylny (nieudostępniony).