

1. Obiekt EWANGELICKI, ob.
KOŚCIÓŁ PARAFIALNY P.W. ŚW. ANDRZEJA BOBOLI

2. Czas powstania
1803-1808
1915, 1917

3. Miejscowość
RAWICZ

4. Adres ul. BUSZY

nr hipoteczny

5. Przynależność administracyjna
województwo leszczyńskie
gmina Rawicz

6. Poprzednie nazwy miejscowości
Rawicz
Rawitz - p. XVIII w.
Rawitsch - 1939-1945
awicz

7. Przynależność administracyjna
przed 1.VI.1975 r.
województwo Poznańskie
powiat Rawicz

8. Właściciel i jego adres
parafia rzymsko-katolicka

9. Użytkownik i jego adres
J.W.

10. Rejestr zabytków

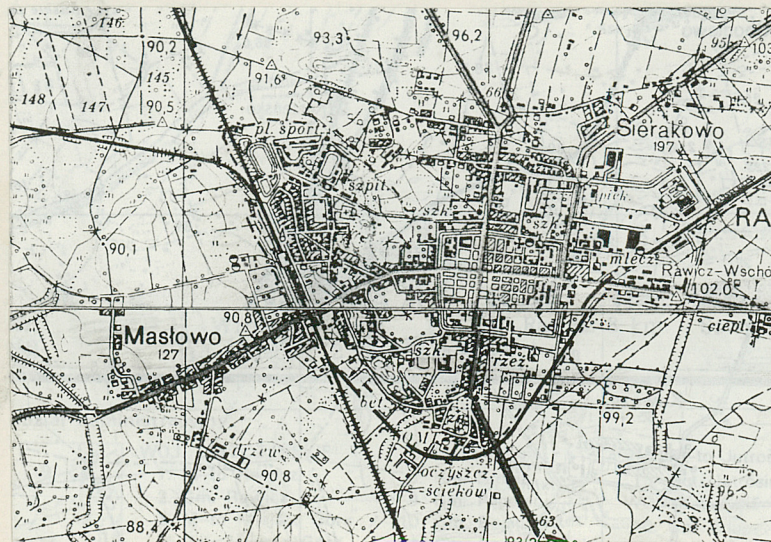
Nr 206/106/A data 01.06.68
395/Wkp/4



1., 2. Elewacja zach. - widok
z ulicy Ign. Buszy



2.



autor zdjęć Katarzyna Wacławska,
data wykonania 1.1.1992 r.
miejsce przechowywania negatywów
PSOZ Leszno, archiwum

12. Autorzy, historia obiektu, określenia stylu.

Pierwotny kościół św. ⁺rójcy, - konstrukcji szkieletowej - wzniesiony został w 1639 r. przez właściciela Rawicza Adama Przyjmę Przyjemskiego dla zbiegłych z Niemiec i Czech innowierców - ewangelików. Zniszczony w 1707 r. powtórnie odbudowany i ponownie zniszczony w 1804 r. w pożarze miasta. Obecny kościół zbudowany w latach 1803-1808 przez budowniczego Krausego z Poznania wg projektu z 1802 r. Karola Gottarda Langhansa w stylu klasycystycznym. Spalony w 1915 r. zrekonstruowany w 1917 r. z wykorzystaniem murów obwodowych. Od 1945 r. kościół katolicki. Chrystusa króla i Zwiastowania NMP. W 1966 r. gruntownie odnowiony staraniem ks. proboszcza Stanisława Fołczyńskiego z ofiar parafian. W 1970 roku ustanowiony Samodzielny Ośrodek Duszpasterski, a w 1976 r. erygowana parafia św. Andrzeja Błoboli. Pierwszym proboszczem /do 1979 r./ został ks. Janusz Szajkowski.

13. Opis (sytuacja, materiał i konstrukcja, rzut, bryła, elewacje, dach wnętrze wyposażenie, instalacje)

Kościół usytuowany w centralnej części miasta, na pn.-wsch. od Rynku, w bezpośrednim jego sąsiedztwie. Posadowiony między ulicami Buszy, a ^{pdh.}. Od strony ^{pdh.} sąsiaduje z budynkiem szkoły podstawowej oddzielony od niej ulicą oraz trawnikiem obsadzonym iglakami. Od strony ^{pdh.} sąsiaduje z budynkiem mieszkalno-usługowym. Między budynkiem a kościołem rośnie rząd starych lip. Od ulicy Buszy / strona ^{pdh.} / obiekt odgródzony jest żywopłotem, trawnikiem oraz rabatami z różami. Granicę ^{pdh.} stanowi mur budynku mieszkalnego. Przed nim obsiany trawnik porośnięty młodymi, niewysokimi drzewkami. Na trawniku ustawiony drewniany krzyż misyjny. Teren wokół kościoła wyłożony płytkami chodnikowymi. Kościół usytuowany na linii pn.-pd.

Budynek na fundamentach z kamienia polnego. Murowany, z cegły, wewnątrz i zewnątrz otynkowany, o ścianach posadowionych na wysokim cokole. We wnętrzu ściany cokołowej kamienie polne. Sklepienie budynku stanowi owalny, betonowy plafon wyznaczony profilowanym gzymsem opierającym się na kolumnach jońskich. Od strony zewnętrznej / wieżby dachowej / kopuła oblepiona jest gliną celem polepszenia izolacji termicznej. Wieżbę dachową stanowi żelbetonowa konstrukcja o którą opiera ją się drewniane krokwie. całość nakrywa dach czterospadowy, kryty dachówką karpiówką, kalenica kryta gąsiorami. Hełm wieży baniasty, kryty blachą miedzianą. Otwory okienne umieszczone na osiach. W I kondygnacji kwadratowe, w II kondygnacji prostokątne, w III kondygnacji w kształcie półkola. Okna I i II kondygnacji podzielone na sześć pól. W ramach jednego pola dodatkowy podział na cztery mniejsze. Okna w drewnianych ramach, podwójne, wypełnione trójkolorowym szkłem / kolory: seledyn, beż, róż /. Okna III kondygnacji rozczłonkowane promieniście rozchodzącymi się szczeblinami. Na wysokości II kondygnacji, w klatce schodowej okna prostokątne, witrażowe, pojedyncze, dwuskrzydłowe, z dekoracyjnie wyciętą deską przylgową. W części prezbiterialnej, na wysokości II kondygnacji trzy okna wypełnione witrażem z motywem arabeski, zamknięte łukiem pełnym. Drzwi zewnętrzne główne: dwuskrzydłowe, z dekoracyjną

c.d. na wkleśce nr 4

<p>14. Kubatura</p> <p>ca 3.443 m³</p>	<p>15. Powierzchnia użytkowa</p> <p>1.377 m²</p> <p>h wieży 45 m</p>	<p>16. Przeznaczenie pierwotne</p> <p>kościół ewangelicki</p>	<p>17. Użytkowanie obecne</p> <p>od 1945 r. kościół katolicki</p>
<p>18. Prace budowlane i konserwatorskie, ich przebieg i dokumentacja</p> <p>1966 r. - remont wnętrza kościoła, malowanie /tzw. "kościół biały"/</p> <p>1973 r. - założenie trzech dzwonów: w. Andrzeja, św. Maksymiliana, św. Maryji /konsekracja dzwonów przez abpa Antoniego Baraniaka/</p> <p>1975 r. - pokrycie wieży kopuły blachą miedzianą, zewnętrzny remont kościoła /założenie izolacji poziomej, wymalowanie elewacji/</p> <p>1980 r. - założenie piorunochronu</p> <p>1970 r. - remont ogrzewania</p> <p>1980-1982 r. - remont organów i zmiana traktury z pneumatycznej na elektropneumatyczną</p> <p>1980 r. - uszczelnienie okien, posadzenie żywokotu, iglaków, rabat różanych</p> <p>20. Najpilniejsze postulaty konserwatorskie</p> <p>Wnętrze kościoła wymaga malowania !</p>		<p>19. Stan zachowania (fundamenty, ściany zewnętrzne, ściany wewnętrzne, sklepienia, stropy konstrukcje dachowe, pokrycie dachu, wyposażenie i instalacje)</p> <p>Stan zachowania murów zewnętrznych i wewnętrznych - dobry</p> <p>Wieżba dachowa - żelbetonowa - dobra</p> <p>Pokrycie dachu w stanie bardzo dobrym.</p> <p>Wnętrze kościoła wymaga malowania</p>	

21. Akta archiwalne (rodzaj akt, numer i miejsce przechowywania)

22. Bibliografia

Słownik Geograficzny Królestwa Polskiego i innych krajów słowiańskich, t. IX, 1888 r., s. 567.

Katalog zabytków Sztuki w Polsce, Województwo Poznańskie, Powiat Leszczyński, Rawicki, t. V, z. 21, s. 23-24.

23. Źródła ikonograficzne i fotografie (rodzaj, miejsce przechowywania, sygnatury)

Katalog zabytków Sztuki w Polsce, Województwo Leszczyńskie, Powiat Rawicki, t. V, z. 21, s. - ilustracje

24. Uwagi różne

25. Wypełnił

Katarzyna Wacławska,
imię i nazwisko

data listopad 1992 r.

26. Sprawdził

imię i nazwisko

data

27. Załączniki

wkładki

1. Miejscowość	2. Obiekt (nazwa jak w karcie)	3. Zawartość wkładki (nazwa obiektu lub materiału uzupełniającego)
R A W I C Z	Kościół parafialny p.w. św. Andrzeja Boboli	c,d. opisu

klamką, płycinowe. Płyciny wypełnione oszkloną, dekoracyjną kratką w kształcie koła wpisanego w prostokąt, wypełnionego równoramiennym krzyżem. Drzwi boczne prowadzące do nawy podwójne: zewnętrzne dwuskrzydłowe, z listwą przylgową, drewniane, płycinowe, na zawiasach czopowych. Płyciny z trzema okrągłymi otworami zamkniętymi dekoracyjną kratką. Półkoliste nadświetle wypełnione rozchodzącymi się półkoliście szczelinami. Drzwi zewnętrzne dwuskrzydłowe, wahadłowe, z półkolistym nadświetlem, płycinowe. Płyciny przeszklone, wypełnione szczelinami. Drzwi wewnętrzne z nawy do przedsionka wahadłowe, dwuskrzydłowe, z ~~półkolistym nadświetlem~~, zamknięte prosto, na zawiasach czopowych, analogiczne w rozwiązaniu do drzwi wewnętrznych bocznych. Na chór muzyczny drzwi dwuskrzydłowe, wahadłowe, płycinowe, z przeszkloną płyciną 12-sto polową. Nadświetle w kształcie odcinka łuku wypełnione drewnem. W części administracyjno-mieszkalnej drzwi dębowe, jedno i dwuskrzydłowe, ramowe na zawiasach czopowych. Na strych drzwi dwuskrzydłowe, drewniane, układ desek w jodełkę, na zawiasach pasowych, zamknięte prosto. Z zakrystii do nawy drzwi umieszczone we wnęcie zamkniętej łukiem pełnym wypełnionym stylizowaną palmetą. Drzwi zamknięte prosto, dwuskrzydłowe, ramowo, płycinowe, z przeszklonymi górnymi płycinami wypełnionymi drewnianymi, dekoracyjnymi szczelinami. W nawie posadzka nowa - lastriko. W przedsionku płyty marmurowe. Na II kondygnacji na wysokości pierwszego balkonu na klatce schodowej posadzka cementowa. Na obu balkonach podłogi z desek. W części mieszkalno-administracyjnej podłoga z desek, w zakrystii z płytek kamiennych. Na balkony schody cementowe, z cementową, ażurową balustradą przy oknach. Na wieżę schody kręte, cementowe. Część prezbiterialna poprzedzona dwoma drewnianymi stopniami tworzącymi podest części ołtarzowej.

Wnętrze jednonawowe, z zakrystią i pomieszczeniami mieszkalno-administracyjnymi w części pd. / za prezbiterium / oraz wieżą z kruchtą w części pn. Nawa i prezbiterium na rzucie wpisanego w prostokąt owalu. Balkon II kondygnacji wsparty na czworobocznych słupach będących podstawą dla kolumn jońskich podpierających profilowany gzyms obiegający owalny plafon. Balkony III kondygnacji

Wkładkę założył: Katarzyna Wacławska
imię, nazwisko, data

Wzór ODZ 1978 r.

Miejsce przechowywania negatywów: Archiwum PSOZ Leszno

verte!

cji nadwieszona, cofnięta w stosunku do balkonów II kondygnacji. Za prezbiterium wydzielona zakrystia, część mieszkalna oraz dwa pomieszczenia ze schodami po bokach.

Kościół założony na planie owalu / wyznaczonego przez dwukondygnacyjne empory / nawiązujące w kształcie do greckich liter alfa i omega - początek i koniec - charakterystycznych symboli dla kościoła ewangelickiego / wpisanego w prostokąt. W elewacji pn. prostokątna wieża z kruchtą w przyziemiu oraz dwoma pomieszczeniami po bokach. W elewacji wsch. i zach. na zewnątrz nieznacznych neryzality, od wewnątrz zaznaczone ćwierćkoliście.

Bryła budynku zwarta, trójkondygnacyjna, wieża sześciokondygnacyjna. Nawa nakryta dachem czterospadowym, hełm wieży baniasty z galeryjką i latarnią.

Elewacje na wysokim cokole, 7-mio i 3-osiowe. Na wysokości III kondygnacji zwieńczone biegącym wkoło gzymsem kostkowym i jajownikiem. Elewacja wsch. i zach. symetryczne 7-mio osiowe, z trójosiowymi płytkami ryzalitami na osi zwieńczonymi pełną attyką. Brokowane okno ryzalitu w arkadowym obramieniu. Okna II kondygnacji prostokątne, wysokie, z nadokiennikami wspartymi na konsolkach. Na wysokości nadokienników gzyms kordonowy obiegający elewacje. Półkoliście zamknięte otwory drzwiowe do nawy oraz zakrystii i części mieszkalnej w płytkiej, prostokątnej wnęcie. Elewacja pd. trójosiowa, oś środkowa w arkadowym obramieniu, po bokach arkadowe wejścia w formie biforium - w części wsch. - i pojedyncze w części zach. W elewacji pn. prostokątna w przyziemiu wieża, zwieńczona trójkątnym przyczółkiem na wysokości III kondygnacji, powyżej cylindryczna z kolistymi otworami / na przemian ślepyimi i okiennymi /, zwieńczona galeryjką na konsolkach i wysoką kolumnową latarnią. W przyziemiu wieży portal ujęty w kolumny, drzwi w ornamentowej opasce, nad drzwiami płycina wypełniona ornamentem roślinnym: rozeta i liść akantu po bokach. Nad nią okno w arkadowym obramieniu wsparte na konsolkach. Na wysokości kolumn gzyms kordonowy obiegający elewacje. Nad nim półkoliste okno w arkadowej wnęcie. Główne wejście poprzedzone schodami z płyt kamiennych.

Wyposażenie: chrzcielnica z początku XIX w.

Instalacje: elektryczna, wodno-kanalizacyjna, odgromowa.

1. Miejscowość RAWICZ

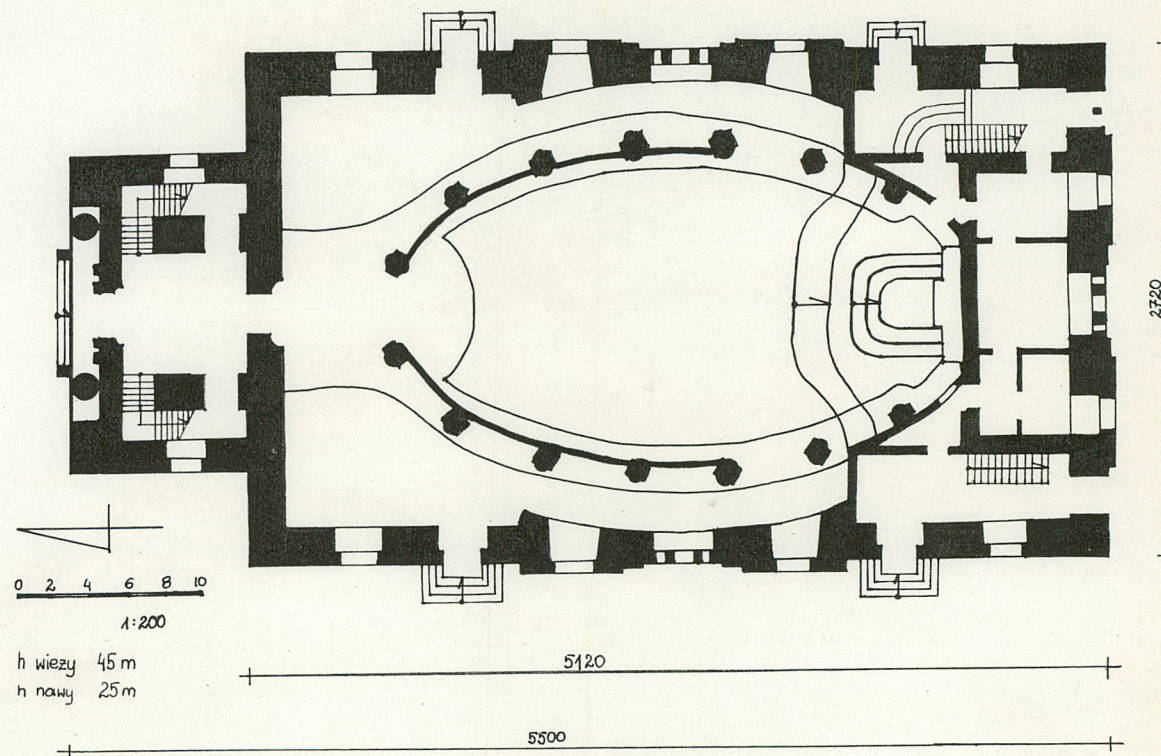
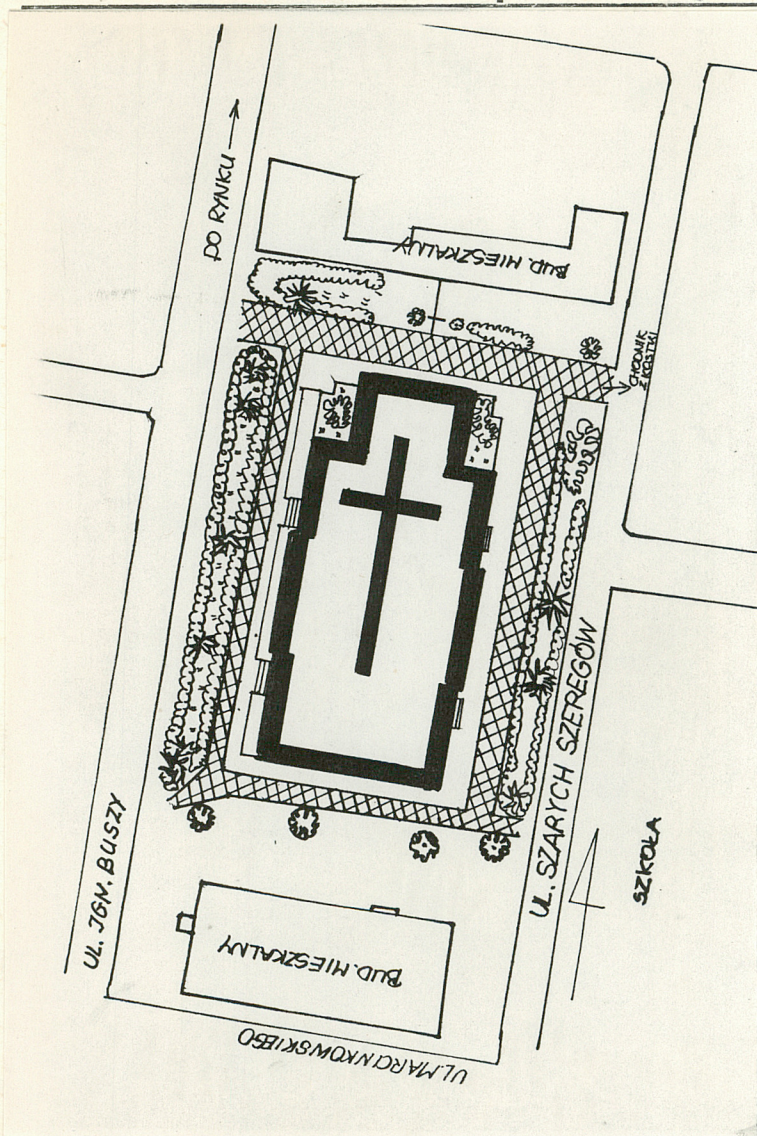
WŁOSZAKOWICE

2. Obiekt (nazwa jak w karcie)

Kościół parafialny p.w.
Św. Andrzeja Boboli

3. Zawartość wkładki (nazwa obiektu lub materiału uzupełniającego)

plan sytuacyjny, rzut przyziemia



Wkładkę założył: Katarzyna Wacławska, listopad 1992 r.
imię, nazwisko, data

Miejsce przechowywania negatywów: Archiwum PSOZ Leszno

Wzór ODZ 1978 r.

1. Miejscowość

W RAWICZOWICACH

2. Obiekt (nazwa jak w karcie)

Kościół parafialny p.w.
św. Andrzeja Boboli

3. Zawartość wkładki (nazwa obiektu lub materiału uzupełniającego)

zdjęcia



3. Fragment wieży



5. Fragment fasady pn.



4. Fronton nad portalem - el.pn.



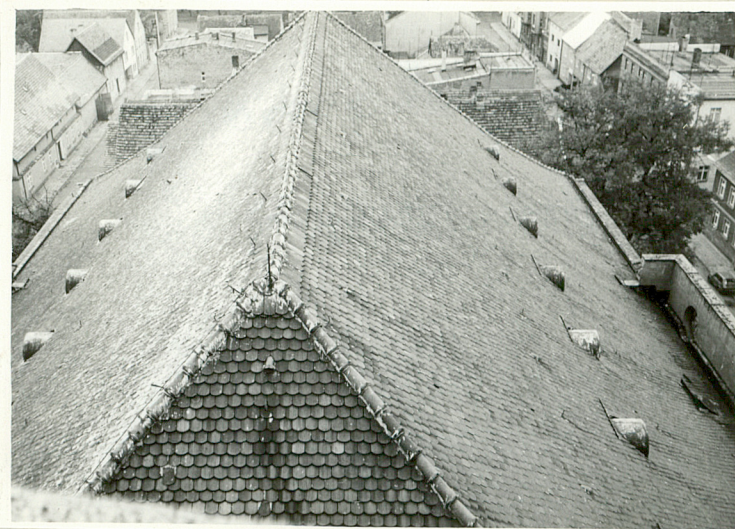
6. Ryzalit -elewacja wsch.

Wkładkę założył: Katarzyna Wacławski, listopad 1992 r.
imię, nazwisko, data

Miejsce przechowywania negatywów: PSOZ Leszno, archiwum



7. Portal - elewacja pn.



8. Widok z wieży na nawę



9. Wejście boczne do nawy



10. Fragment drzwi bocznych

1. Miejscowość

R A W I C Z

2. Obiekt (nazwa jak w karcie)

Kościół parafialny p.w.
św. Andrzeja Boboli

3. Zawartość wkładki (nazwa obiektu lub materiału uzupełniającego)

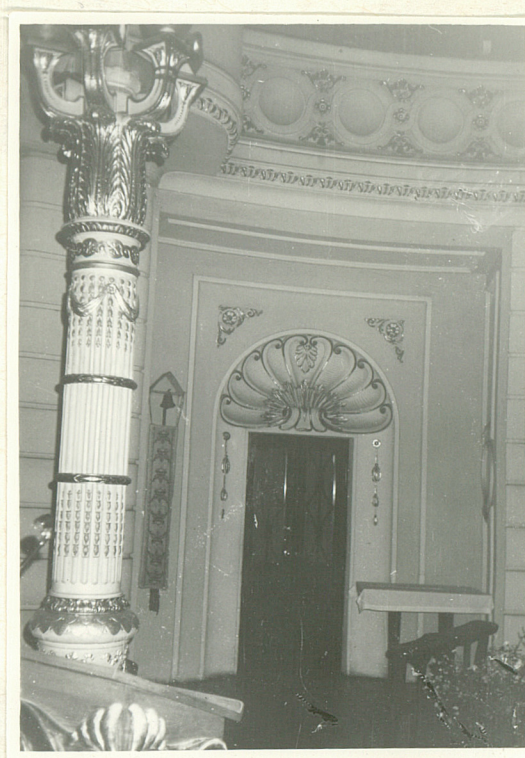
zdjęcia



11. El. pd. - drzwi do części
administracyjno-mieszkalnej



12. Klamka -drzwi el. pd.



13. Drzwi z prezbite-
rium do zakrystii

Wkładkę założył: Katarzyna Wacławska, listopad 1992 r.
imię, nazwisko, data

Miejsce przechowywania negatywów: Archiwum PSOZ Leszno

Wzór ODZ 1978 r.



14. Kolumny dźwigające balkon
II kondygnacji



15. Ozdobny gzyms - balkon II kondy-
gnacji