

A B C D E F G H I J K L Ł M N O P R S T U V W X Y Z

Nr 20041
WIELKOPOLSKA

1. Obiekt

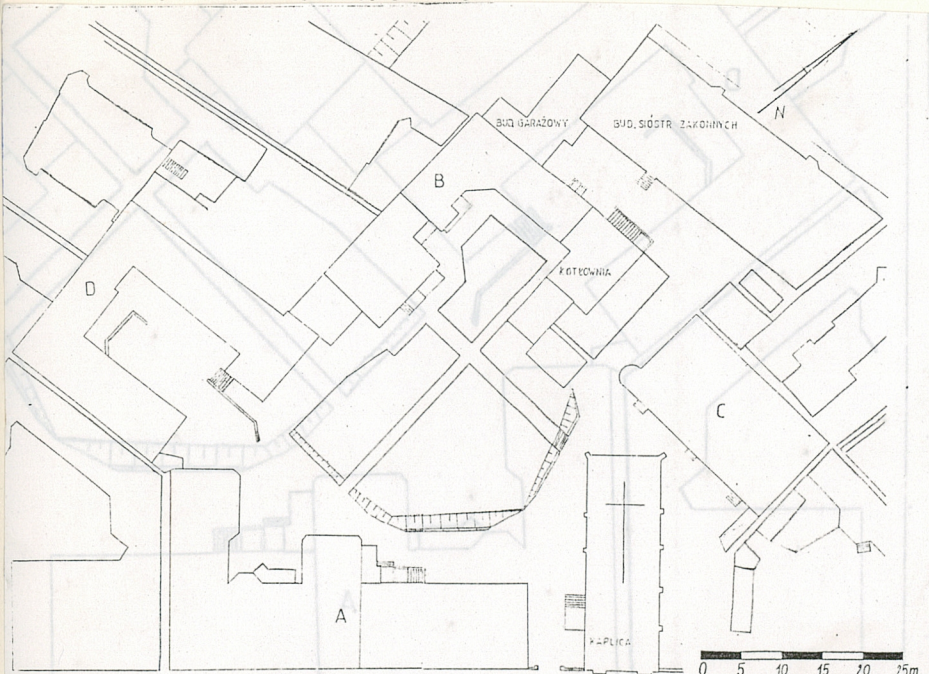
BUDYNEK SZPITALA DZIECIĘCEGO ŚW. JÓZEFA

2. Czas powstania
po 1906; 1926-
30; 1956

3. Miejscowość

P o z n a ń

4. Zdjęcia, plan sytuacyjny, rzuty



1777/2



1776/12

4. Adres ul. Kryśiewiczza 7/8

nr hipoteczny

5. Przynależność administracyjna

województwo poznańskie

gmina

6. Poprzednie nazwy miejscowości

7. Przynależność administracyjna przed 1. VI.
1975 roku

województwo poznańskie

powiat

8. Właściciel i jego adres

Woj. Szpital Dziecięcy im. B. Kryśiewiczza

9. Użytkownik i jego adres

j.w.

10. Rejestr zabytków

Nr A-448 data 26.02.2003

autor zdjęć H. Nowakowska 1980
data wykonania K. Jodłowski 1990
miejsce przechowywania negatywów BDZ Poznań

12. Autorzy, historia obiektu, określenia stylu,

Już w 1877 Stowarzyszenie Opieki Szpitalnej dla Chorych Dzieci stworzyło poliklinikę i szpital w zabudowaniach d. Zakładu dla Sierot niedaleko ówczesnego pl. św. Piotra. Na samym początku naszego stulecia zakupiono przyległy grunt z niewielkim domkiem, i tam wzniesiono istniejący do dziś budynek. Autorem projektu był arch. Roger Sławski, koncepcję użytkową opracował dr Bolesław Krysiwicz. Budowę kierował Ludwik Frankiewicz. W latach 1926-30 nastąpiła modernizacja i ~~roz~~budowa szpitala wg proj. Czesława Domaniewskiego. Szpital posiadał 3 oddziały: oddział chorób wewn., kierowany przez dr Krysiwicza oraz chirurgiczny /dr Józef Pomorski/ i oddział chorób zakaźnych. Po wojnie, w czasie której zniszczeniu uległa część budynku, wzniesionego w latach 1926-30 - powstał ok. 1956 r. nowy budynek.

Obiekt prezentuje styl neogotycki.

13. Opis (sytuacja, materiał i konstrukcja, rzut, bryła, elewacje, dach, wnętrze, wyposażenie, instalacje)

Sytuacja: Budynek gł. szpitala /A/ usytuowany jest przy ul. Krysiwicza, po jej stronie pn.-zach. Elewacją frontową skierowany ku ulicy. Do najstarszej części budynku przylega od pd.-zach. kamienica, od pd.-wsch. nowsza część szpitala. Po stronie pn.-zach. znajduje się opadający w kierunku pn.-wsch., zielony, zadrzewiony teren, na którym znajdują się pozostałe budynki szpitalne /B, C, D/, budynek Sióstr Zakonnych, budynki pomocnicze oraz kaplica św. Józefa. Brama prowadząca na teren szpitala znajduje się od strony pd.-wsch., pomiędzy budynkiem gł. a kaplicą.

Materiał i technika: Szpital jest budynkiem murowanym z cegły, ściany części starszej licowane czerwoną cegłą-licówką, ściany części nowszej- otynkowane. Ścianki działowe murowane, drewniane, z luksferów oraz szklane w ramie stalowej. Otynkowane wnętrza nakryte stropami Kleina oraz drewnianymi z podsufitką, nad piwnicą - sklepienie odcinkowe. W części nowszej- stropy żelbetowe. Budynek nakryty jest dachem o konstrukcji drewnianej, płatwiowo-kleszczowej, ze ścianką kolankową w części nowszej, krytym podwójnie dachówką karpiówką. Posadzki betonowe, z terakoty i lastriko. Podłogi drewniane, kryte gumolitem i i PCW. Schody drewniane, 2-biegowe, na strych 1-biegowe, schody zewn. piwnic - żelbetowe. Okna części starszej na parterze 6-podziałowe /2-poziomowe, 3-dzielne/, wyżej - 3-poziomowe. W części nowszej - 2-poziomowe. Szklone na kit w szczeblinach pojedynczych. Skrzynkowe. Drewno malowane w kolorze białym. Drzwi ramowo-płycinowe, drzwi zewn. gł.- szklone w ramie stalowej.

Rzut: Szpital wzniesiono na rzucie zbliżonym do litery F. Do prostokątnej części starszej przylega również prostokątna nowsza. Po pn.-wsch. stronie części starszej znajdują się dwa prostopadłe skrzydła boczne. Sale szpitalne umieszczone od strony ulicy, korytarze- od podwórza. Układ wnętrz został obecnie częściowo zmieniony. Klatki schodowe znajdują się w skrzydłach bocznych.

Bryła: Budynek jest całkowicie podpiwniczony, czterokondygnacyjny, nakryty dachem wielopołaciowym. Zwartą jego bryłę urozmaicają skrzydła podwórzowe, z których skrzydło pd.-zach. nieco dłuższe.

Elewacje: Elewacja frontowa starszej części budynku 9-osiowa, podzielona gzymsami kordonowymi, zwieńczona gzymsem koronującym. Zamknięte półkoliście, szerokie okna parteru oraz prostokątne wejścia umieszczone w profilowanych wnękach. Wyżej- wąskie, zamknięte półkoliście okna, zgrupowane po trzy, rozdzielone wąskimi biegnącymi przez dwie kondygnacje, podwójnymi tynkowanymi blendami, ujętymi ostrołukowymi, płytkami wnękami. Elewacja frontowa części nowszej 12-osiowa, o prostokątnych oknach, bez dekoracji. Pozostałe elewacje traktowane mniej ozdobnie, o oknach prostokątnych oraz zamkniętych łukiem segmentowym.

Instalacje: Budynek wyposażony jest w instalację wod.-kan., elektryczną, gazową, telefoniczną oraz odgromową. Znajduje się tu też dźwig osobowo-towarowy.

14. Kubatura 12.501,5 m ³	15. Powierzchnia użytkowa 2.998,7 m ²	16. Przeznaczenie pierwotne szpital	17. Użytkowanie obecne szpital
18. Prace budowlane i konserwatorskie, ich przebieg i dokumentacja Rozbudowa i modernizacja budynku w latach 50-tych.		19. Stan zachowania (fundamenty, ściany zewnętrzne, ściany wewnętrzne, sklepienia, stropy konstrukcje dachowe, pokrycie dachu, wyposażenie i instalacje) Wszystkie części budynku zachowane dość dobrze.	
20. Najpilniejsze postulaty konserwatorskie Stały nadzór konserwatorski.			

21. Akta archiwalne (rodzaj akt, numer i miejsce przechowywania)

22. Bibliografia

K.Sobkiewicz, Architekci wielkopolscy, Poznań 1989, s.122,140, il.21.

Z.Zakrzewski, Przechadzki po Poznaniu lat międzywojennych, Warszawa, Poznań 1983, s.67

23. Źródła ikonograficzne i fotografie (rodzaj, miejsce przechowywania, sygnatury)

24. Uwagi różne

Wskazane założenie karty budynku **B**

25. Wypełnił

Krzysztof Jodłowski

imię i nazwisko

data 11.1990 r.

26. Sprawdził

imię i nazwisko

data

27. Załączniki

Wkładka nr 1

1. Miejscowość

POZNAN

2. Obiekt (nazwa jak w karcie)

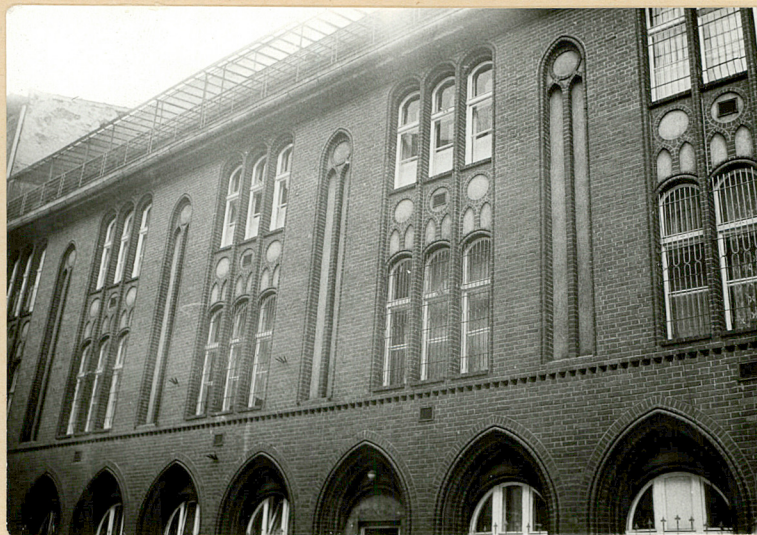
BUDYNEK SZPITALA SW.
JÓZEFA

3. Zawartość wkładki (nazwa obiektu lub materiału uzupełniającego)

Zdjęcia, rzut poziomy



f 777/1



f 776/11



f 776/13



Wkładkę założył: Krzysztof Jodłowski 11.1990

(imię, nazwisko, data)

Miejsce przechowywania negatywów:

