

KARTA EWIDENCYJNA ZABYTEKÓW ARCHITEKTURY I BUDOWNICTWA

Nr

20270

1. Obiekt

KAMIENICA, ul. Poplińskich 10 / Żupańskiego 7

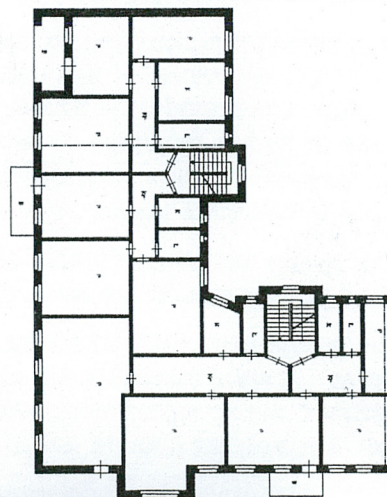
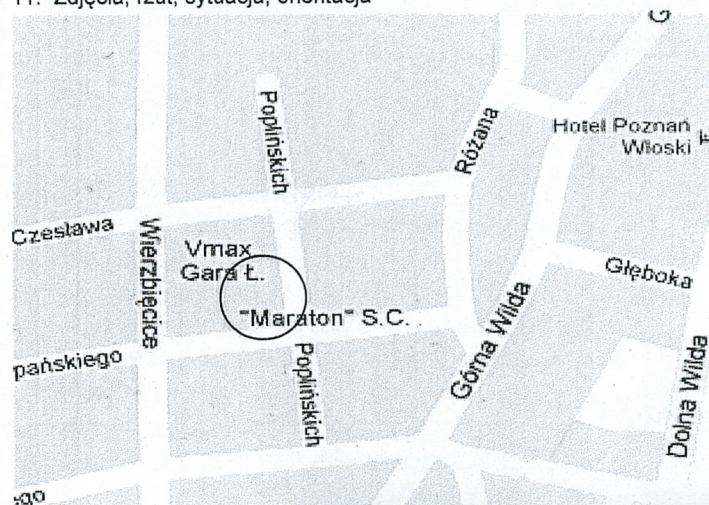
2. Czas powstania

1910 r.

3. Miejscowość

POZNAŃ

11. Zdjęcia, rzut, sytuacja, orientacja



2011 r.



4. Adres

ul. Poplińskich 10/Żupańskiego 7
61-574 Poznań

nr ewidencyjny działki 105 ark. 6 obr. Wilda

nr księgi wieczystej [REDACTED]

5. Przynależność administracyjna

województwo wielkopolskie

powiat poznański

gmina Poznań

6. Poprzednie nazwy miejscowości

7. Przynależność administracyjna przed 01.01.1999

województwo poznańskie

gmina Poznań

8. Właściciel i jego adres

Współwłasność lokatorów

9. Użytkownik i jego adres

Lokatorzy, lokale handlowe

10. Rejestr zabytków

12. Autorzy, historia obiektu, określenie stylu

Ulica Poplińskich (Am Rosengarten) wraz z sąsiednimi ulicami wytyczona została w roku 1908 jako fragment północnej części zabudowy dzielnicy Wilda. Polska nazwa ulicy pojawiła się w 1929 r. Omawiana kamienica powstała w 1910 r. W Archiwum Państwowym w Poznaniu nie zachowały się dokumenty Towarzystwa Ubezpieczeń Ogniwych.

Jako pierwszy właściciel wg Adressbuch der Provinzial - Hauptstadt Posen z 1910 r. występuje Gustaw Dummel, Regiment.-Sekretär (sekretarz regimentu (pułku)), zamieszkały przy Hohenloherstr.7 (Żupańskiego). W roku 1916 kamienicę przejmuje wdowa po Gustawie Dummelu. W okresie międzywojennym kamienica przechodzi w ręce Stefana Molskiego, właściciela hotelu, co odnotowują Księgi Adresowe z 1926 r. W 1930 r. jako właściciel wymieniany jest Wincenty Niemojewski, a w roku 1933 Konstanty Frankus.

Po II wojnie światowej, od 1958 r. właścicielem kamienicy, wg danych z Księgi Wieczystej jest [REDAKTOWANE] i w kolejnych latach jego spadkobiercy.

Obecnie kamienica stanowi współwłasność lokatorów poszczególnych lokali.

13. Opis (sytuacja, materiał i konstrukcja, rzut, bryła, elewacje, wnętrze, wyposażenie, instalacje)

Sytuacja – budynek położony jest w Poznaniu, w dzielnicy Wilda, na narożniku ulicy Poplińskich i Żupańskiego. Ulica Poplińskich przebiega w kierunku zbliżonym do pn. - pd., omawiana kamienica stanowi element pierzei zach. ulicy. Sąsiadujące budynki mają podobną wysokość. Budynek od strony ul. Poplińskich poprzedzony jest przedogródkiem otoczonym płotkiem z kutych prętów stalowych na ceglanej podmurówce. Podwórze częściowo wyłożone betonową kostką brukową. Otaczający teren ma ukształtowanie płaskie.

Materiał, konstrukcja, technika

Ściany – murowane z cegieł ceramicznych na zaprawie cementowo – wapiennej, otynkowane, układ cegieł niewidoczny.

Sklepienia i stropy – nad piwnicami stropy płaskie typu Kleina, nad wyższymi kondygnacjami stropy z belek drewnianych, wypełnienie polepą z gliny i trzciny.

Więźba dachowa - zachowana, drewniana, płatwiowo – kleszczowa.

Pokrycie dachu – w częściach frontowych dachówka ceramiczna karpiówka, na pozostałych połaciach papa na deskowaniu.

Posadzki, podłogi – w piwnicach i korytarzach wejściowych posadzki betonowe. W mieszkaniach i klatkach schodowych podłogi drewniane.

Schody - obie klatki schodowe: schody zachowane, drewniane dwubiegowe powrotne. Nie zachowała się drewniana balustrada. Zachowane ozdobne profile belek policzkowych. Z sieni do klatki schodowej prowadzą proste schody drewniane z zachowanymi drewnianymi kratkami w podstopnicach. Schody do piwnicy – betonowe, jednobiegowe, proste. Od strony podwórza dodatkowe zewnętrzne schody do piwnicy – betonowe, jednobiegowe.

Otwory – oba otwory wejściowe zamknięte łukami pełnymi, od strony podwórza otwory wejściowe prosto zamknięte. Wszystkie otwory okienne prosto zamknięte. Otwór loggii na II piętrze ściany pd. zamknięty łukiem eliptycznym.

Drzwi – obie pary drzwi wejściowych zachowane - drewniane ramowo – płycinowe, dwuskrzydłowe, z półkolistym nadświetlem, szklenie w formie koła z geometrycznym układem szczeblin. W górnych płycinach skrzydeł charakterystyczne szklenie w kształcie elipsy z dekoracyjnym obramieniem snycerskim w formie girland Drzwi wejściowe od strony podwórza – współczesne, drewniane, ramowo - płycinowe. Drzwi do mieszkań w większości zachowane drewniane, ramowo – płycinowe z nadświetlem, ustawione parami pod kątem na każdym piętrze. W skrzydle pn. nie zachowały się nadświetla drzwi do mieszkań.

Okna - stolarka okienna na ścianach frontowych zachowana, okna czteroskrzydłowe ze ślaniem. Na balkonach okna typu porte – fenetre. Na ścianach od strony podwórza okna współczesne. Nie zachowały się wielokwaterowe okna klatek schodowych.

14. Kubatura	15. Powierzchnia użytkowa	16. Przeznaczenie pierwotne	17. Użytkowanie obecne
9025 m ³	2375 m ²	Kamienica czynszowa	Kamienica czynszowa
18. Prace budowlane i konserwatorskie, ich przebieg i dokumentacja (po 1945 r.) W latach powojennych dobudowano lukarnę w połaci wsch. W 2011 r. przeprowadzono generalny remont elewacji od strony podwórza połączony z wymiana stolarki okiennej i drzwiowej.		19. Stan zachowania (fundamenty, ściany zewnętrzne, ściany wewnętrzne, sklepienia, stropy, konstrukcje dachowe, pokrycie dachu, wyposażenie i instalacje) Stan zachowania ścian, stropów, konstrukcji dachowej, pokrycia dachowego - dobry	
		20. Istniejące zagrożenia, najpilniejsze postulaty konserwatorskie	

21. Akta archiwalne (rodzaj akt, numer i miejsce przechowywania)

1. Plany archiwalne m. Poznania, Dział Kartografii UAM

22. Bibliografia

1. 1. J. Skuratowicz, Architektura Poznania 1890 – 1918, Wyd. Naukowe UAM, Poznań 1991, str. 108
2. 2. J. Bielawska – Pałczyńska, Spis zabytków architektury, Wydano nakładem Urzędu Miasta Poznania 2004, str. 180
3. Magdalena Mrugalska – Banaszak, Wilda dzielnica Poznania 1253 – 1939, Wydawnictwo Miejskie Poznań 1999, str. 424
4. Adressbuch der Provinzial - Hauptstadt Posen 1910 - 1917, Księgi Adresowe m. Poznania 1926 -1933

23. Źródła ikonograficzne (rodzaj, miejsce przechowywania)

Pocztówka z 1914 r.
Zdjęcie archiwalne, zbiory MKZ

24. Uwagi różne

25. Opracowanie karty ewidencyjnej (data i podpis)

tekst Wojciech Sobkowski 2011
(data i podpis)

plany, rysunki Joanna Sobkowska 2011
(data i podpis)

zdjęcia fotograficzne Jan Sobkowski 2011
(data i podpis)

miejsce przechowywania negatywów : MKZ 2011

Karta po wypełnieniu podlega ochronie na podstawie przepisów prawa autorskiego.

26. Adnotacje o inspekcjach, informacje o zmianach (daty, imiona i nazwiska wypełniających)

27. Załączniki

1. Miejscowość POZNAŃ	5. Obiekt (nazwa jak w karcie) oraz adres KAMIENICA, ul. Poplińskich 10/Żupańskiego 7	6. Zawartość wkładki OPIS, RZUT
2. Gmina Poznań		
3. Powiat poznański		
4. Województwo wielkopolskie		

Rzut – w ogólnym zarysie zbliżony do odwróconej litery L. Skrzydła budynku ułożono pod kątem prostym. Skrzydło pn. stanowi prostokąt wydłużony w kierunku pn. - pd., skrzydło zach. to prostokąt wydłużony w kierunku wsch. - zach. Na ścianie wsch. jednoosiowy ryzalit. Naroże wewnętrzne pd. wsch. ścięte ku wnętrzu. Niewielkie ryzalitty klatek schodowych skrzydła pn. i zach. usytuowano od strony podwórza, w środkowych partiach rzutu. Pomieszczenia w układzie dwutraktowym z korytarzem rozdzielającym.

Bryła – dwa pięciokondygnacyjne prostopadłościany z poddaszem nakryte dachami dwuspadowymi o różnym nachyleniu połaci, od strony frontowej nachylenie jest większe. Na ścianie frontowej wsch. ryzalit nakryty daszkiem dwuspadowym, z przylegającą do niego po stronie wsch. osią balkonów, w części wsch. ściany również oś balkonów. W połaci dachowej wsch., w partii wsch., obszerna lukarna nakryta daszkiem trzispadowym, w części zach. czteroosiowa lukarna nakryta daszkiem pulpitowym. Na ścianie pd. oś balkonów w centralnej części ściany oraz oś loggii w skrajnej zach. części ściany. W połaci dachowej pd. dwa szczyty rozmieszczone symetrycznie w środkowej partii połaci. Na ścianach pn. i zach. od strony podwórza ryzalitty klatek schodowych, naroże wewnętrzne ścięte ku wnętrzu.

Elewacje – *frontowa wsch.* – ośmioosiowa, niesymetryczna, otynkowana. Suterенę oddzielono od wyższych kondygnacji gzymsem kordonowym, umieszczono w niej otwory okienne i wejściowe do lokali handlowych. Powyżej kondygnacja wyróżniona tynkiem w formie boniowania, oddzielona od wyższych partii elewacji mocnym gzymsem. Wysoki otwór wejściowy zamknięty łukiem pełnym umieszczono w środkowej partii elewacji. Proste obramienie otworu wejściowego zwieńczono zwornikiem. Podobne zworniki zastosowano w obramieniach otworów okiennych parteru. Pozostałe otwory okienne w prostych białych opaskach, pod oknami gzyms parapetowy. W części pd. elewacji ryzalit z osią szerokich prosto zamkniętych otworów okiennych. Okna czteroskrzydłowe z dodatkowymi bocznymi skrzydłami oddzielonymi murowanymi słupkami. Okna I i II piętra we wspólnym obramieniu zamkniętym linia łamaną. Okna III piętra z dekoracją podokienna w formie gzymsu ząbkowanego, opaska zamknięta linia łamaną. Ryzalit wieńczy trójkątny szczyt z dekoracją o linii wklęsło - wypukłej. W skrajnej wsch. osi elewacji umieszczono oś balkonów otoczonych kutymi balustradami, w połaci dachowej lukarna ze szczytem o linii wklęsło – wypukłej. W zach. partii elewacji również oś balkonów z kutymi balustradami. W połaci dachowej szeroka lukarna mieszcząca cztery otwory okienne.

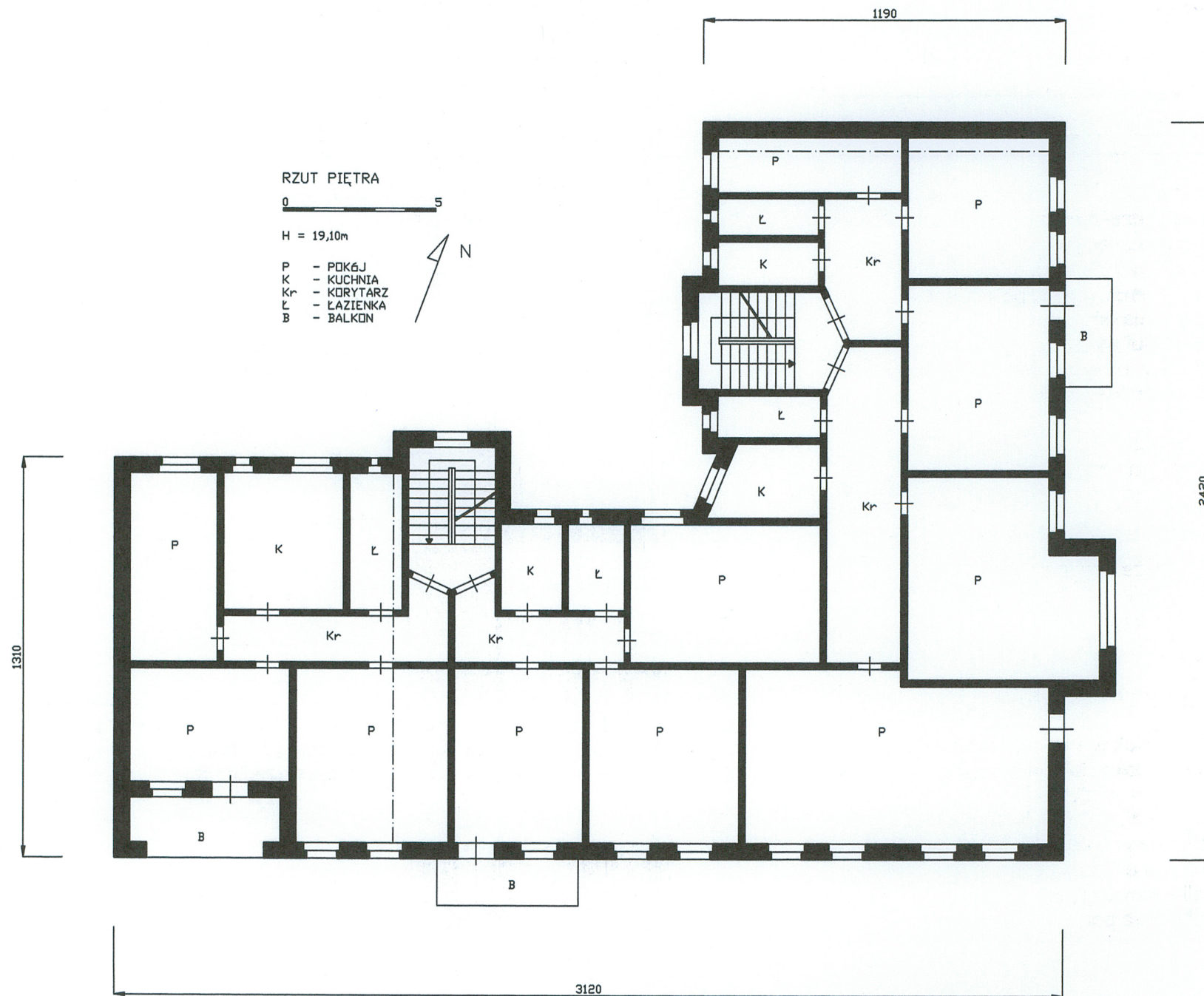
Elewacja pd. – czternastoosiowa, otynkowana. Dwie najniższe kondygnacje analogiczne do elewacji. wsch. Otwór wejściowy zamknięty łukiem pełnym umieszczono w zach. części elewacji, niesymetrycznie. Otwory okienne I i II piętra we wspólnych, prostych opaskach, w osiach przyległych do balkonów opaski w formie łuku odcinkowego. W osi środkowej oś balkonów otoczonych kutymi balustradami. W skrajnej zach. części elewacji oś prosto zamkniętych loggii, z wyjątkiem loggii II piętra zamkniętej łukiem eliptycznym. Środkową partię elewacji wieńczą dwa szczyty zamknięte łukami wklęsło – wypukłymi.

Elewacja podwórzowa zach., pn. - wspólnie otynkowane, regularny układ otworów okiennych drzwiowych, bez elementów dekoracji ściany.

Wnętrze – zachowany został pierwotny układ pomieszczeń.

Wyposażenie – zachowały się schody oraz drzwi do mieszkań. W sieni zachowana jedna z polichromii przedstawiająca widok przez okienko doświetlające sień.

Instalacje – Elektryczna, wodociągowa, kanalizacyjna, gazowa



1. Miejscowość POZNAŃ	7. Obiekt (nazwa jak w karcie) oraz adres KAMIENICA, ul. Poplińskich 10/Żupańskiego 7	8. Zawartość wkładki OPIS ZDJĘĆ
2. Gmina Poznań		
3. Powiat poznański		
4. Województwo wielkopolskie		

- | | |
|---|--|
| 1. Widok ogólny | 35. Balustrada loggii II piętra |
| 2. Elewacja wsch., część pn. | 36. Balkon I piętra |
| 3. Elewacja wsch., część pd. | 37. Balkon II piętra |
| 4. Parter elewacji wsch., część pn. | 38. Okno na parterze |
| 5. Parter elewacji wsch., część pd. | 39. Okna I i II piętra |
| 6. Lukarna po stronie pn. | 40. Okna III piętra |
| 7. Szczyt ryzalitu i lukarna pd. | 41. Elewacja podwórzowa, pn. |
| 8. Otwór wejściowy, elewacja wsch. | 42. Ryzalit wejściowy elewacji pn. |
| 9. Dekoracje snycerskie drzwi | 43. Naroże wewnętrzne |
| 10. Nadświetle | 44. Elewacja podwórzowa, zach. |
| 11. Balkon na parterze | 45. Zejście do suterenu w narożu wewnętrznym |
| 12. Balustrada balkonu na parterze | 46. Naroże wewnętrzne, góra |
| 13. Balkon na I piętrze | 47. Podwórze |
| 14. Detal balustrady | 48. Okno elewacji zach. |
| 15. Detal balustrady | 49. Okienko elewacji zach. |
| 16. Balkon na parterze przy ryzalicie | 50. Schody prowadzące do klatki schodowej, skrzydło pn. |
| 17. Zwornik w obramieniu drzwi balkonowych | 51. Drzwi wejściowe w sieni, skrzydło pn. |
| 18. Okno na parterze ryzalitu | 52. Korytarz wejściowy, skrzydło pn. |
| 19. Okna I i II piętra | 53. Klatka schodowa, skrzydło pn. |
| 20. Ślemię okna | 54. Belki polickowe, skrzydło pn. |
| 21. Okna na II piętrze w ryzalicie | 55. Drzwi do mieszkania na parterze, skrzydło pn. |
| 22. Okno lukarny pn. | 56. Drzwi do mieszkań na I piętrze, skrzydło pn. |
| 23. Elewacja pd., widok w kierunku zach. | 57. Drzwi do piwnicy, skrzydło pn. |
| 24. Elewacja pd., widok w kierunku wsch. | 58. Schody do piwnicy, skrzydło pn. |
| 25. Parter elewacji pd., widok w kierunku zach. | 59. Korytarz w piwnicy, skrzydło pn. |
| 26. Parter elewacji pd., widok w kierunku wsch. | 60. Nadświetle w korytarzu wejściowym, skrzydło zach. |
| 27. Część wsch., elewacja pd. | 61. Polichromia w korytarzu wejściowym, skrzydło zach. |
| 28. Część środkowa elewacji pd. | 62. Klatka schodowa na I piętrze, skrzydło zach. |
| 29. Szczyt ryzalitu elewacji pd. | 63. Drzwi do mieszkań na I piętrze, skrzydło zach. |
| 30. Oś loggii, elewacja pd. | 64. Szyld na drzwiach do mieszkania na I piętrze, skrzydło zach. |
| 31. Otwór wejściowy, elewacja pd. | |
| 32. Dekoracja snycerska drzwi | |
| 33. Nadświetle | |
| 34. Loggia II piętra | |

1. Miejscowość POZNAŃ	7. Obiekt (nazwa jak w karcie) oraz adres KAMIENICA, ul. Poplińskich 10/Żupańskiego 7	8. Zawartość wkładki MATERIAŁ ILUSTACYJNY
2. Gmina Poznań		
3. Powiat poznański		
4. Województwo wielkopolskie		



2



3



4



6



5



7

1. Miejscowość POZNAŃ	7. Obiekt (nazwa jak w karcie) oraz adres KAMIENICA, ul. Poplińskich 10/Żupańskiego 7	8. Zawartość wkładki MATERIAŁ ILUSTACYJNY
2. Gmina Poznań		
3. Powiat poznański		
4. Województwo wielkopolskie		



8



9



10



12

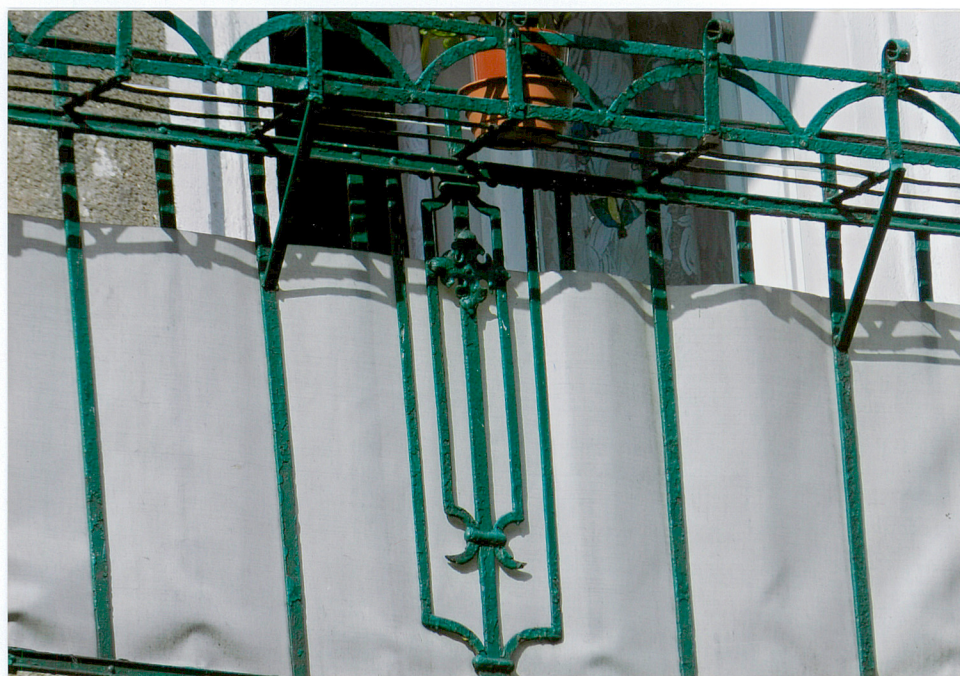


11



13

1. Miejscowość POZNAŃ	7. Obiekt (nazwa jak w karcie) oraz adres KAMIENICA, ul. Poplińskich 10/Żupańskiego 7	8. Zawartość wkładki MATERIAŁ ILUSTACYJNY
2. Gmina Poznań		
3. Powiat poznański		
4. Województwo wielkopolskie		



14



15



16



17



18

1. Miejscowość POZNAŃ	7. Obiekt (nazwa jak w karcie) oraz adres KAMIENICA, ul. Poplińskich 10/Żupańskiego 7	8. Zawartość wkładki MATERIAŁ ILUSTACYJNY
2. Gmina Poznań		
3. Powiat poznański		
4. Województwo wielkopolskie		





21



23



22



24

1. Miejscowość POZNAŃ	7. Obiekt (nazwa jak w karcie) oraz adres KAMIENICA, ul. Poplińskich 10/Żupańskiego 7	8. Zawartość wkładki MATERIAŁ ILUSTACYJNY
2. Gmina Poznań		
3. Powiat poznański		
4. Województwo wielkopolskie		



25



26



27



28

1. Miejscowość POZNAŃ	7. Obiekt (nazwa jak w karcie) oraz adres KAMIENICA, ul. Poplińskich 10/Żupańskiego 7	8. Zawartość wkładki MATERIAŁ ILUSTACYJNY
2. Gmina Poznań		
3. Powiat poznański		
4. Województwo wielkopolskie		



29



30



31



32



33

1. Miejscowość POZNAŃ	7. Obiekt (nazwa jak w karcie) oraz adres KAMIENICA, ul. Poplińskich 10/Żupańskiego 7	8. Zawartość wkładki MATERIAŁ ILUSTACYJNY
2. Gmina Poznań		
3. Powiat poznański		
4. Województwo wielkopolskie		



34



35



36



37



38

1. Miejscowość POZNAŃ	7. Obiekt (nazwa jak w karcie) oraz adres KAMIENICA, ul. Poplińskich 10/Żupańskiego 7	8. Zawartość wkładki MATERIAŁ ILUSTACYJNY
2. Gmina Poznań		
3. Powiat poznański		
4. Województwo wielkopolskie		



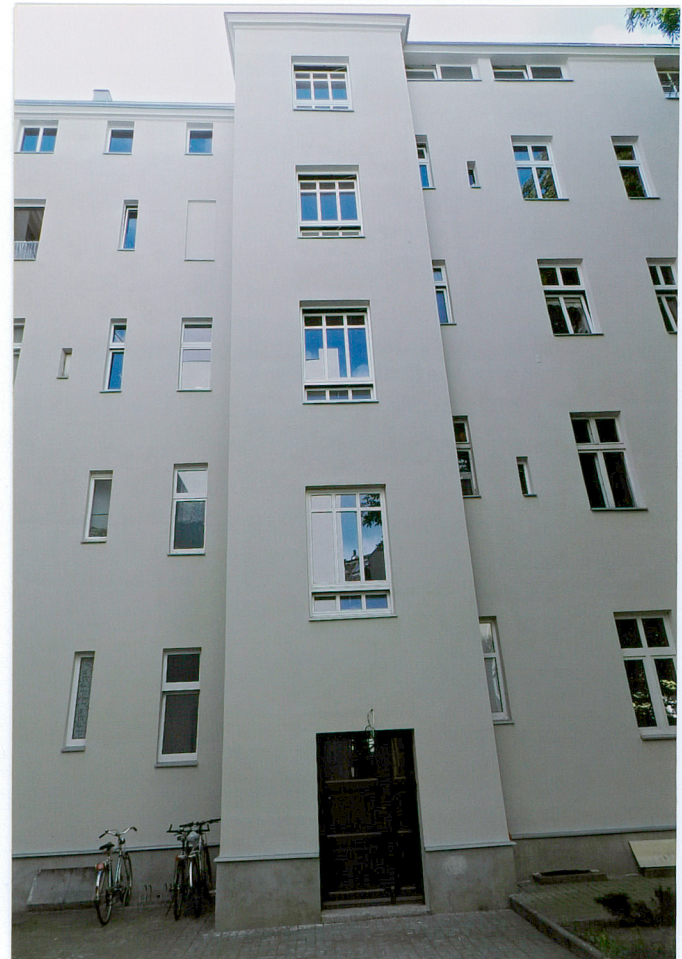
39



40



41



42

1. Miejscowość POZNAŃ	7. Obiekt (nazwa jak w karcie) oraz adres KAMIENICA, ul. Poplińskich 10/Żupańskiego 7	8. Zawartość wkładki MATERIAŁ ILUSTACYJNY
2. Gmina Poznań		
3. Powiat poznański		
4. Województwo wielkopolskie		



43



44



45



46



47



1. Miejscowość POZNAŃ	7. Obiekt (nazwa jak w karcie) oraz adres KAMIENICA, ul. Poplińskich 10/Żupańskiego 7	8. Zawartość wkładki MATERIAŁ ILUSTACYJNY
2. Gmina Poznań		
3. Powiat poznański		
4. Województwo wielkopolskie		



48



49



50



51 43



52 44



53 45

1. Miejscowość POZNAŃ	7. Obiekt (nazwa jak w karcie) oraz adres KAMIENICA, ul. Poplińskich 10/Żupańskiego 7	8. Zawartość wkładki MATERIAŁ ILUSTACYJNY
2. Gmina Poznań		
3. Powiat poznański		
4. Województwo wielkopolskie		



54



55



56



57



58



59

WKŁADKA DO KARTY EWIDENCYJNEJ ZABYTKÓW ARCHITEKTURY I BUDOWNICTWA

ZAŁĄCZNIK NR 14

1. Miejscowość POZNAŃ	6. Obiekt (nazwa jak w karcie) oraz adres KAMIENICA, ul. Poplińskich 10/Żupańskiego 7	7. Zawartość wkładki MATERIAŁ ILUSTACYJNY
2. Gmina Poznań		
3. Powiat poznański		
4. Województwo wielkopolskie		



60



61



62



63



64

1. Miejscowość POZNAŃ	6. Obiekt (nazwa jak w karcie) oraz adres KAMIENICA, ul. Poplińskich 10/Żupańskiego 7	7. Zawartość wkładki MATERIAŁ ARCHWALNY
2. Gmina Poznań		
3. Powiat poznański		
4. Województwo wielkopolskie		



1914 r.



lata 70. XX w.

