

KARTA EWIDENCYJNA ZABYTEKÓW ARCHITEKTURY I BUDOWNICTWA

Nr

20274

1. Obiekt

KAMIENICA, ul. Poplińskich 9 / Żupańskiego 15

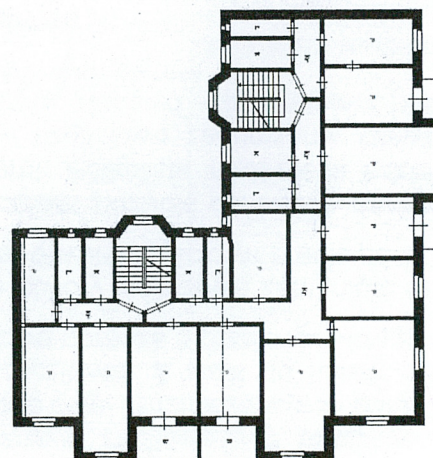
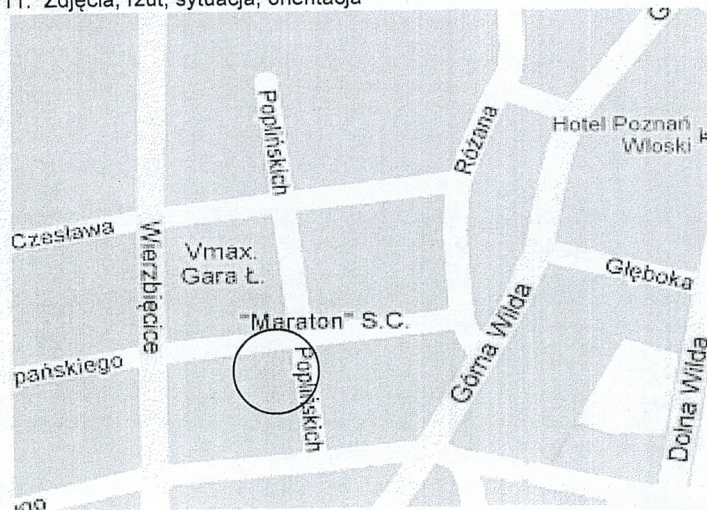
2. Czas powstania

1915 r.

3. Miejscowość

POZNAŃ

11. Zdjęcia, rzut, sytuacja, orientacja



4. Adres

ul. Poplińskich 9/Żupańskiego 15
61-574 Poznań

nr ewidencyjny działki 119, ark. 6 obr. Wilda

nr księgi wieczystej [REDACTED]

5. Przynależność administracyjna

województwo wielkopolskie

powiat poznański

gmina Poznań

6. Poprzednie nazwy miejscowości

7. Przynależność administracyjna przed 01.01.1999

województwo poznańskie

gmina Poznań

8. Właściciel i jego adres

9. Użytkownik i jego adres

Lokatorzy, lokale handlowe

10. Rejestr zabytków

12. Autorzy, historia obiektu, określenie stylu

Ulica Poplińskich (Am Rosengarten) wraz z sąsiednimi ulicami wytyczona została w roku 1908 jako fragment północnej części zabudowy dzielnicy Wilda. Polska nazwa ulicy pojawiła się w 1929 r. Omawiana kamienica powstała w 1915 r.

Wg Adressbuch der Provinzial - Hauptstadt Posen z 1916 r. w miejscu tym jest plac budowy (bauplatz). Jako pierwszy właściciel wg Adressbuch der Provinzial - Hauptstadt Posen z 1917 r. występuje Karl Hong, kaufmann (kupiec) właściciel firmy Karl Henig & Co. zajmującej się handlem drewnem. W zachowanych w Archiwum Państwowym w Poznaniu dokumentach Krajowego Ubezpieczenia Ogniwego z roku 1921 r. wiek budynku określony jest na 6 lat., jako właściciel wymieniony jest kupiec Wojciech Woźniak. Zapisy Ksiąg Adresowych z lat 1926 – 1933 potwierdzają, że w okresie międzywojennym właścicielem pozostaje Wojciech Woźniak. Na podstawie danych w Księdze Wieczystej można stwierdzić, że w roku 1975 kamienicę przejęła [REDAKTOWANE] a następnie w 1982 r. [REDAKTOWANE]

[REDAKTOWANE] Obecnie spadkobierca [REDAKTOWANE] jest w posiadaniu 78/80 części udziału w prawie do własności kamienicy, a 2/78 części stanowią własność [REDAKTOWANE]

13. Opis (sytuacja, materiał i konstrukcja, rzut, bryła, elewacje, wnętrze, wyposażenie, instalacje)

Sytuacja – budynek położony jest w Poznaniu, w dzielnicy Wilda, na narożniku ulicy Poplińskich i Żupańskiego. Ulica Poplińskich przebiega w kierunku zbliżonym do pn. - pd., omawiana kamienica stanowi element pierzei zach. ulicy. Sąsiadujące budynki mają podobną wysokość. Budynek od strony ul. Poplińskich poprzedzony jest przedogródkiem otoczonym płotkiem z kutych prętów stalowych na ceglanej podmurówce. Podwórze w znacznej części wybetonowane. Otaczający teren ma ukształtowanie płaskie.

Materiał, konstrukcja, technika

Ściany – murowane z cegieł ceramicznych na zaprawie cementowo – wapiennej, otynkowane, układ cegieł niewidoczny.

Skłepienia i stropy – nad piwnicami stropy płaskie typu Kleina, nad wyższymi kondygnacjami stropy z belek drewnianych, wypełnienie polepą z gliny i trzciny.

Więźba dachowa - zachowana, drewniana, płatwiowo – kleszczowa.

Pokrycie dachu – w częściach frontowych oraz na lukarnach dachówka ceramiczna karpiówka, na pozostałych połaciach papa na deskowaniu.

Posadzki, podłogi – w piwnicach posadzki betonowe. W korytarzach wejściowych posadzki z lastriko. W mieszkaniach podłogi drewniane.

Schody - obie klatki schodowe: schody zachowane, drewniane dwubiegowe powrotne. Balustrada zachowana, drewniana z częściowo zachowanych toczonych tralek i profilowanej poręczy. W obu klatkach schodowych zachowane masywne słupki rozpoczynające balustradę. Zachowane drewniane pochwyty przy ścianach. Widoczne frezowane belki policzkowe. Z sieni do klatek schodowych prowadzą proste betonowe schody pokryte lastriko. Zachowały się stalowe poręcze o przekroju okrągłym przy ścianach.

Otwory – frontowe otwory wejściowe zamknięte łukami pełnymi, nad nimi owalne otwory okienek doświetlających. Od strony podwórza otwory wejściowe prosto zamknięte. Wszystkie otwory okienne prosto zamknięte.

Drzwi - drzwi wejściowe: skrzydła pd. i zach. zachowane, drewniane ramowo – płycinowe, trzyskrzydłowe z górnymi płycinami szklonymi. Półkoliste nadświetla szklone w geometrycznym układzie szczeblin. Drzwi wejściowe od strony podwórza – częściowo zachowane, drewniane, ramowo - płycinowe. Drzwi do mieszkań w większości zachowane drewniane, ramowo – płycinowe z nadświetlem, górne płyciny szklone. Drzwi ustawiono parami pod kątem prostym na każdym piętrze.

Okna - stolarka okienna w większości zachowana, okna sześćio- i czteroskrzydłowe ze żłobkowanym ślemieniem i słupkiem. Na loggiach okna typu porte – fenetre. Zachowane wielokwaterowe okna klatek schodowych, częściowo zachowane ozdobne szybki. W połaci pn. zachowane okno powiekowe.

14. Kubatura	15. Powierzchnia użytkowa	16. Przeznaczenie pierwotne	17. Użytkowanie obecne
7640 m ³	2010 m ²	Kamienica czynszowa	Kamienica czynszowa
18. Prace budowlane i konserwatorskie, ich przebieg i dokumentacja (po 1945 r.) W budynku nie przeprowadzano generalnych remontów.		19. Stan zachowania (fundamenty, ściany zewnętrzne, ściany wewnętrzne, sklepienia, stropy, konstrukcje dachowe, pokrycie dachu, wyposażenie i instalacje) Stan zachowania stropów, konstrukcji dachowej, pokrycia dachowego – dobry. Widoczne odparzenia i ubytki tynku, prawie zupełny brak tynku na lukarnie po stronie pn. Znaczne zawilgocenia przyziemia, zwłaszcza od strony zabetonowanego podwórka, co powoduje odparzenia tynku.	
		20. Istniejące zagrożenia, najpilniejsze postulaty konserwatorskie	

<p>21. Akta archiwalne (rodzaj akt, numer i miejsce przechowywania)</p> <p>1. Akta Krajowego Ubezpieczenia Ogniwego w Poznaniu, sygn. 1955</p>	<p>24. Uwagi różne</p>						
<p>22. Bibliografia</p> <ol style="list-style-type: none"> 1. J. Skuratowicz, Architektura Poznania 1890 – 1918, Wyd. Naukowe UAM, Poznań 1991, str. 108, 109 2. J. Bielawska – Pałczyńska, Spis zabytków architektury, Wydano nakładem Urzędu Miasta Poznania 2004, str. 180 3. Magdalena Mrugalska – Banaszak, Wilda dzielnica Poznania 1253 – 1939, Wydawnictwo Miejskie Poznań 1999, str. 424 4. Adressbuch der Provinzial - Hauptstadt Posen 1916 - 1917, Księgi Adresowe m. Poznania 1926 -1933 	<p>25. Opracowanie karty ewidencyjnej (data i podpis)</p> <table> <tr> <td>tekst</td> <td>Wojciech Sobkowski 2011 (data i podpis)</td> </tr> <tr> <td>plany, rysunki</td> <td>Joanna Sobkowska 2011 (data i podpis)</td> </tr> <tr> <td>zdjęcia fotograficzne</td> <td>Jan Sobkowski 2011 (data i podpis)</td> </tr> </table> <p>miejsce przechowywania negatywów : MKZ 2011</p> <p><i>Karta po wypełnieniu podlega ochronie na podstawie przepisów prawa autorskiego.</i></p> <p>26. Adnotacje o inspekcjach, informacje o zmianach (daty, imiona i nazwiska wypełniających)</p>	tekst	Wojciech Sobkowski 2011 (data i podpis)	plany, rysunki	Joanna Sobkowska 2011 (data i podpis)	zdjęcia fotograficzne	Jan Sobkowski 2011 (data i podpis)
tekst	Wojciech Sobkowski 2011 (data i podpis)						
plany, rysunki	Joanna Sobkowska 2011 (data i podpis)						
zdjęcia fotograficzne	Jan Sobkowski 2011 (data i podpis)						
<p>23. Źródła ikonograficzne (rodzaj, miejsce przechowywania)</p>	<p>27. Załączniki</p>						

1. Miejscowość POZNAŃ	5. Obiekt (nazwa jak w karcie) oraz adres KAMIENICA, ul. Poplińskich 9/Żupańskiego 15	6. Zawartość wkładki OPIS, RZUT
2. Gmina Poznań		
3. Powiat poznański		
4. Województwo wielkopolskie		

Rzut – w ogólnym zarysie zbliżony do odwróconej litery L. Skrzydła budynku ułożono pod kątem prostym. Skrzydło pd. stanowi prostokąt wydłużony w kierunku pn. - pd., skrzydło zach. to prostokąt wydłużony w kierunku wsch. - zach. Na ścianie wsch. czteroosiowy ryzalit. Klatki schodowe obu skrzydeł umieszczono w ryzalitach na rzucie połowy sześciokąta od strony podwórza. Pomieszczenia w układzie dwutraktowym z korytarzem rozdzielającym.

Bryła – dwa pięciokondygnacyjne prostopadłościany nakryte dachami trzyspadowymi o różnym nachyleniu połaci, od strony frontowej i tylnej nachylenie jest większe, połać środkowa o łagodnym nachyleniu. Na ścianie frontowej wsch. ryzalit, przepruty dwukondygnacyjną wnęką z portalem wejściowym i osiami loggii powyżej, całość wieńczy para lukarn połączonych loggią. Ryzalit nakryto dachem trzyspadowym, lukarny nakryte daszkami dwuspadowymi. W frontowej połaci dachowej po stronie pn. umieszczono niewielką lukarnę nakrytą daszkiem trzyspadowym. W skrzydle zach. obszerny, trzyosiowy wykusz obejmujący I, II i III piętro nakryty dachem trzyspadowym z lukarną nakrytą daszkiem dwuspadowym. W wykuszu, w osiach skrajnych, loggie I, II i III piętra. W głównej połaci dachowej, po stronie wsch., niewielka lukarna nakryta daszkiem trzyspadowym, w osi skrajnej zach. połaci pn. niewielkie okienko powiekowe.

Elewacje – *frontowa wsch.* – sześcioosiowa, otynkowana. W suterrenach szereg otworów okiennych i wejściowych do lokali handlowych. Gzyms parapetowy pod oknami I i III piętra, pod okapem gzyms wieńczący. W centralnej partii elewacji znajduje się czteroosiowy ryzalit z portalem wejściowym i dwoma osiami loggii I, II i III piętra. Całość wieńczy para lukarn połączonych loggią. Arkada wnęki o łuku eliptycznym wsparta jest pośrodku na filarze. Wysoki otwór wejściowy zamknięty łukiem pełnym. Ponad nim umieszczono niewielkie, owalne okienko doświetlające się. Loggie zamknięto murowanymi balustradami. Na balustradach zachowały się stalowe stelaże do donic kwiatowych. Loggie I i II piętra rozdzielono pilastrem, powyżej na wysokości III piętra loggie rozdzielono geometryczną dekoracją płycinową. Lukarny ze szczytami o łagodnej linii wklęsło – wypukłej. Niewielką lukarnę umieszczono również w skrajnej osi pn. połaci dachowej wsch.

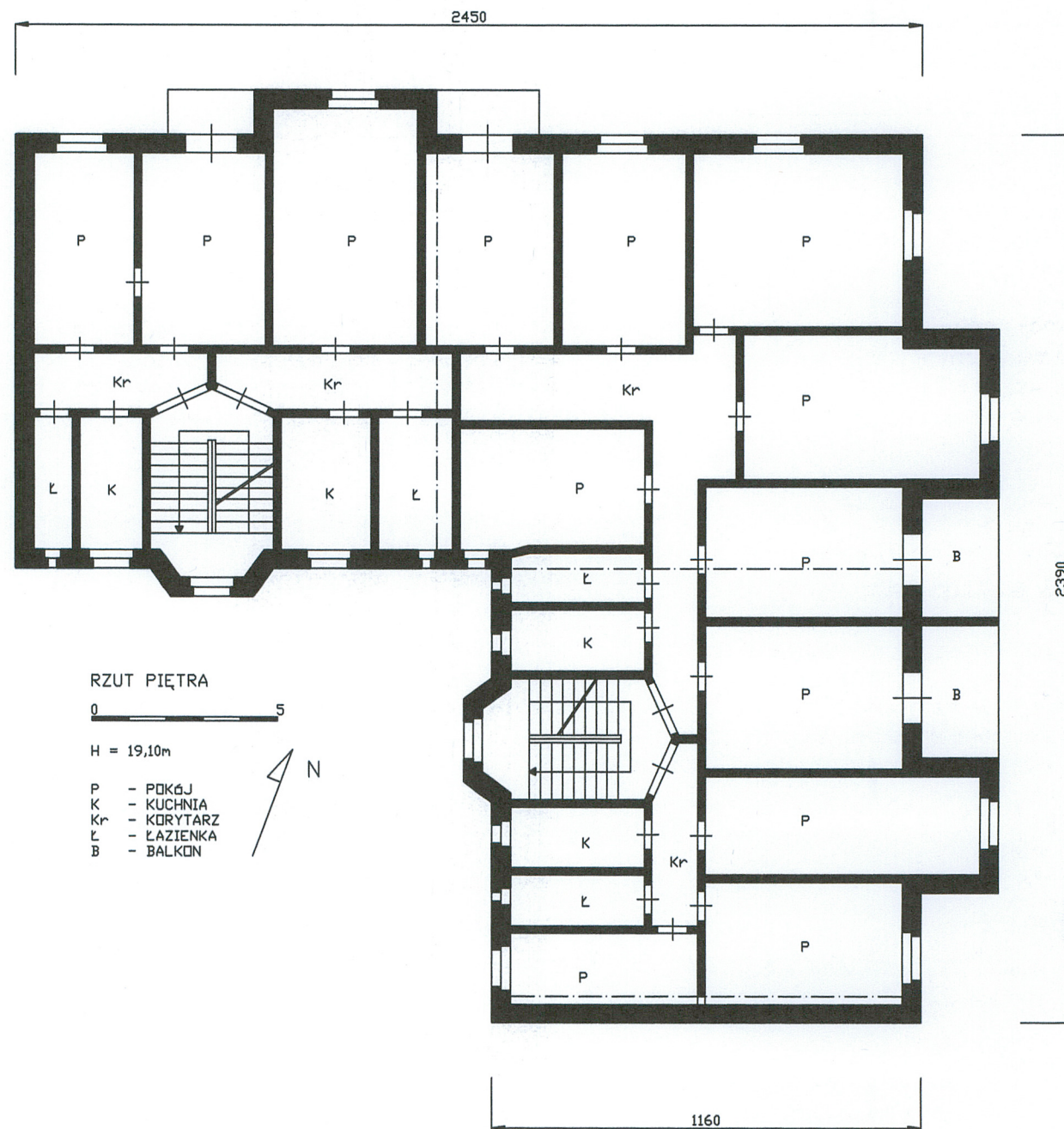
Elewacja frontowa pn. – sześcioosiowa, otynkowana, gzymsy parapetowe pod oknami I i III piętra, pod okapem gzyms wieńczący. Dominujący akcent elewacji stanowi trzyosiowy wykusz I, II i III piętra, w skrajnych osiach wykuszu umieszczono loggie I, II i III piętra. Wysoki otwór wejściowy zamknięty łukiem pełnym umieszczono niesymetrycznie w zach. partii elewacji, ponad nim niewielkie, owalne okienko doświetlające się. Loggie zamknięto murowanymi balustradami zakończonymi stalowymi stelażami dla donic. W połaci dachowej wykuszu umieszczono lukarnę ze szczytem o łagodnej linii wklęsło – wypukłej. Niewielka lukarna w partii wsch. połaci oraz okienko typu „wole oko” w połaci zach.

Elewacja podwórzowa pd., zach., pn. - wspólnie otynkowane, regularny układ otworów okiennych drzwiowych, bez elementów dekoracji ściany. Dwa ryzality klatek schodowych w partiach centralnych elewacji.

Wnętrze – zachowany został pierwotny układ pomieszczeń.

Wyposażenie – na parterze zachowane posadzki z lastriko, zachowały się schody z balustradami oraz drzwi do mieszkań. Przy drzwiach do mieszkań zachowały się dzwonki na drewnianych szyldach w formie kartusza z bogatą dekoracją snycerską.

Instalacje – Elektryczna, wodociągowa, kanalizacyjna, gazowa



1. Miejscowość POZNAŃ	6. Obiekt (nazwa jak w karcie) oraz adres KAMIENICA, ul. Poplińskich 9/Żupańskiego 15	7. Zawartość wkładki OPIS ZDJĘĆ
2. Gmina Poznań		
3. Powiat poznański		
4. Województwo wielkopolskie		

1. Widok ogólny
2. Elewacja frontowa wsch
3. Parter elewacji wsch., widok w kierunku pn.
4. Elewacja frontowa wsch., część górna
5. Elewacja wsch., wejście do budynku
6. Otwór wejściowy elewacji wsch
7. Okienko nad otworem wejściowym
8. Loggia I i II piętra, elewacja wsch.
9. Loggia III piętra, elewacja wsch.
10. Loggia na II piętrze, elewacja wsch.
11. Głowic pilastra przy loggii II piętra
12. Lukarny w połaci dachowej elewacji wsch.
13. Szczyt lukarny elewacji wsch.
14. Loggia pomiędzy lukarnami elewacji wsch.
15. Okna parteru i I piętra, elewacja wsch
16. Okno na II piętrze, elewacja wsch.
17. Żłobkowane ślimię okna
18. Gzyms podokienny
19. Elewacja pn., widok w kierunku wsch.
20. Parter elewacji pn., widok w kierunku wsch.
21. Elewacja pn., część zach.
22. Otwór wejściowy, elewacja pn.
23. Nadświetle otworu wejściowego
24. Okienko nad otworem wejściowym
25. Wykusz elewacji pn.
26. Lukarna nad wykuszem
27. Okno lukarny
28. Lukarna po stronie, strona wsch. połaci dachowej
29. Okno dachowe powiekowe w połaci zachodniej elewacji pn.
30. Loggia na II piętrze
31. Okna loggi II piętra
32. Stelaż na donice, loggia II piętra
33. Okno I piętra, elewacja pn.

34. Okno II piętra, elewacja pn.
35. Elewacja podwórzowa, zach.
36. Elewacja podwórzowa, pd.
37. Elewacja zach., część dolna
38. Elewacja zach., część górna
39. Elewacja pd., część dolna
40. Drzwi, elewacja zach.
41. Okno klatki schodowej, elewacja zach
42. Okno klatki schodowej, elewacja pd.
43. Okienka, elewacja pd.
44. Nadświetle i okienko doświetlające w sieni, skrzydło pd.
45. Schody do klatki schodowej, skrzydło pd
46. Klatka schodowa, skrzydło pd.
47. Słupiek rozpoczynający balustradę, skrzydło pd.
48. Okno klatki schodowej, skrzydło pd.
49. Zakończenia belek policzkowych, skrzydło pd.
50. Drzwi do mieszkań na I piętrze, skrzydło pd.
51. Schody do klatki schodowej, skrzydło zach
52. Słupiek rozpoczynający balustradę, skrzydło zach.
53. Schody na I piętro, skrzydło zach.
54. Zakończenia belek policzkowych, skrzydło zach.
55. Drzwi do mieszkań na I piętrze, skrzydło zach.
56. Dzwonek do drzwi w dekoracyjnej płycinie, skrzydło zach.
57. Dzwonek do drzwi w dekoracyjnej płycinie, skrzydło zach.
58. Korytarz w piwnicy, skrzydło pd.
59. Korytarz w piwnicy, skrzydło pd.
60. Korytarz w piwnicy, skrzydło pd.

1. Miejscowość POZNAŃ	6. Obiekt (nazwa jak w karcie) oraz adres KAMIENICA, ul. Poplińskich 9/Żupańskiego 15	7. Zawartość wkładki MATERIAŁ ILUSTRACYJNY
2. Gmina Poznań		
3. Powiat poznański		
4. Województwo wielkopolskie		



2



3



4



5



6

1. Miejscowość POZNAŃ

2. Gmina Poznań

3. Powiat poznański

4. Województwo wielkopolskie

6. Obiekt (nazwa jak w karcie) oraz adres

KAMIENICA, ul. Poplińskich 9/Żupańskiego 15

7. Zawartość wkładki

MATERIAŁ ILUSTRACYJNY



7



8



9



10



11



12



13

1. Miejscowość POZNAŃ	6. Obiekt (nazwa jak w karcie) oraz adres KAMIENICA, ul. Poplińskich 9/Żupańskiego 15	7. Zawartość wkładki MATERIAŁ ILUSTRACYJNY
2. Gmina Poznań		
3. Powiat poznański		
4. Województwo wielkopolskie		



14



15



16



17



18



19



20

1. Miejscowość POZNAŃ	6. Obiekt (nazwa jak w karcie) oraz adres KAMIENICA, ul. Poplińskich 9/Żupańskiego 15	7. Zawartość wkładki MATERIAŁ ILUSTRACYJNY
2. Gmina Poznań		
3. Powiat poznański		
4. Województwo wielkopolskie		



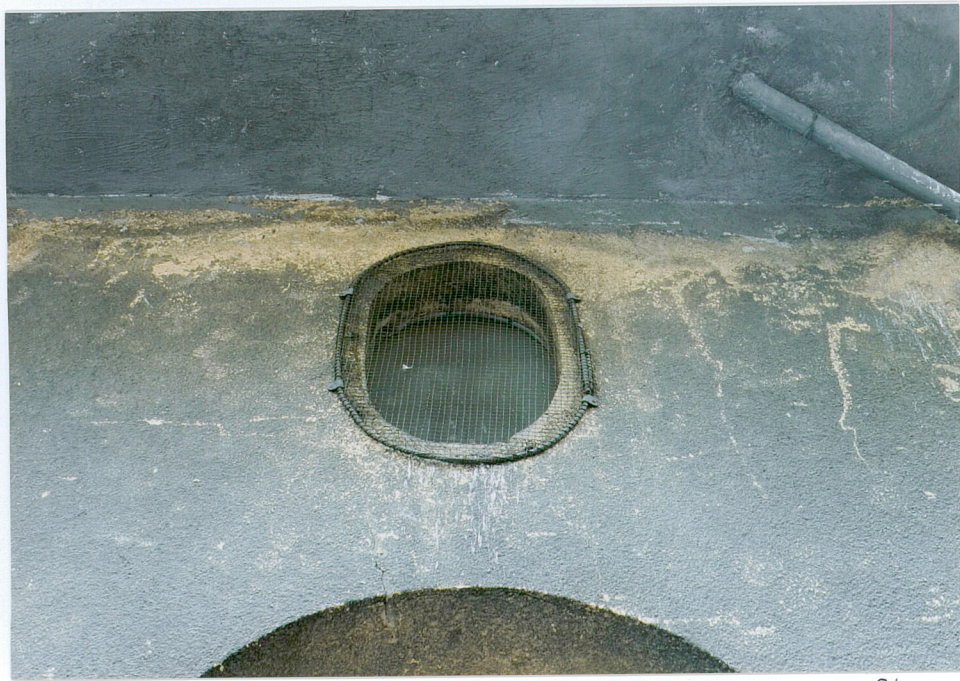
21



22



23



24



25



26



27

1. Miejscowość POZNAŃ	6. Obiekt (nazwa jak w karcie) oraz adres KAMIENICA, ul. Poplińskich 9/Żupańskiego 15	7. Zawartość wkładki MATERIAŁ ILUSTRACYJNY
2. Gmina Poznań		
3. Powiat poznański		
4. Województwo wielkopolskie		



28



29



30



31



32



33

1. Miejscowość POZNAŃ	6. Obiekt (nazwa jak w karcie) oraz adres KAMIENICA, ul. Poplińskich 9/Żupańskiego 15	7. Zawartość wkładki MATERIAŁ ILUSTRACYJNY
2. Gmina Poznań		
3. Powiat poznański		
4. Województwo wielkopolskie		



34



35



36



37



38



39

1. Miejscowość POZNAŃ	6. Obiekt (nazwa jak w karcie) oraz adres KAMIENICA, ul. Poplińskich 9/Żupańskiego 15	7. Zawartość wkładki MATERIAŁ ILUSTRACYJNY
2. Gmina Poznań		
3. Powiat poznański		
4. Województwo wielkopolskie		



40



41



42



43



44



45

1. Miejscowość POZNAŃ	6. Obiekt (nazwa jak w karcie) oraz adres KAMIENICA, ul. Poplińskich 9/Żupańskiego 15	7. Zawartość wkładki MATERIAŁ ILUSTRACYJNY
2. Gmina Poznań		
3. Powiat poznański		
4. Województwo wielkopolskie		



46



47



48



49



50



51

1. Miejscowość POZNAŃ	6. Obiekt (nazwa jak w karcie) oraz adres KAMIENICA, ul. Poplińskich 9/Żupańskiego 15	7. Zawartość wkładki MATERIAŁ ILUSTRACYJNY
2. Gmina Poznań		
3. Powiat poznański		
4. Województwo wielkopolskie		



52



53



54



55



56



57

1. Miejscowość POZNAŃ	6. Obiekt (nazwa jak w karcie) oraz adres KAMIENICA, ul. Poplińskich 9/Żupańskiego 15	7. Zawartość wkładki MATERIAŁ ILUSTRACYJNY
2. Gmina Poznań		
3. Powiat poznański		
4. Województwo wielkopolskie		



58



59



60

1921 v.

Uwaga. Hoznary (zobacz 37) należy oznaczyć w liczbach o jednym miejscu dziesiętnym. — Żądane sumy ubezpieczeń muszą być zaokrąglone w górę, dającą się dzielić przez 100. Budynków wartości niżej 100 mk. nie przyjmuje się do ubezpieczeń. Ogrózenia, mosty, studnie i t. p., które mają być ubezpieczone, należy opisać w przedziałach 1 i 2, wartości w przedziałach 11—14. — Małe budowle przyjmuje się do ubezpieczenia, o ile one razem przedstawiają wartość 100 mk.

WKŁADKA DO KARTY EWIDENCYJNEJ ZABYTKÓW ARCHITEKTURY I BUDOWNICTWA

ZAŁĄCZNIK NR 1/4

1. Miejscowość POZNAN
2. Gmina Poznań
3. Powiat poznański
4. Województwo wielkopolskie

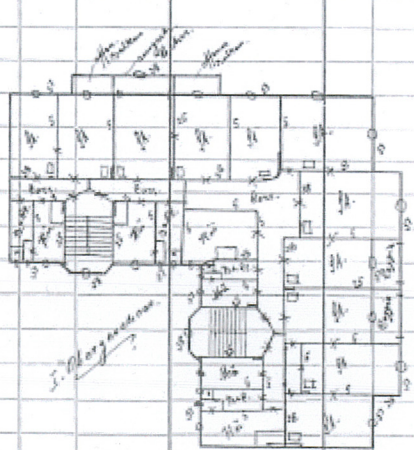
8. Obiekt (nazwa jak w karcie) oraz adres

KAMIENICA, ul. Poplińskich 9/Żupańskiego 15

9. Zawartość wkładki

MATERIAŁ ARCHIWALNY

Liczba i wysokość wystających pięter (także i trenażu)	Wartość nowej budowy			Wiek (mniej więcej) Stan budowy jakość dachu, pokładu belek, ścian obwodowych i t. d. utrzymanie budynku	Wartość czasowa				Żądana suma asekuracyjna za a, b, c i d	Ustanowiona suma asekuracyjna	Klasa	Uwagi	
	a) fundamenty	b) sklepu podanie mtr. podsklepieniej płaszczyny włącz. ścian	c) górnej budowy a więc bez fundamentów i sklepu		za	a) fundamentów, b) sklepu, c) górnej budowy, d) przynależności a, b, c.	merek						
							8	9					10
12. Nowy 1500 14500 113000				6. Jazda alt. Powiatu i żni	a 1500				119000			1. Wzrost pniażna drzewa budowlanego i świadczeń, które okazały należy bezplatnie ubezpieczonymi w celu odnowy.	
2. 9/2. 1. m				Wzrosty i kłębki	b 14500							B. Czy kamień, paleniska, wędrownie i t. d. zbudowane są masywnie i bezpiecznie od ognia?	
4. 1. m				in altum i t. d.	c 113000							Czy wzdziame sparte są na sklepienie czy na belkach?	
ja 3. 0. m				głęb	d							Czy w budynku lub w sąsiedztwie prowadzi się niebezpieczny pożar?	
Wbudowa urządzenia gazowego ¹⁾				Wzrosty i kłębki									
wodociągowego dopływu i odpływu ²⁾				Wzrosty i kłębki									
urządzenie elektryczne ³⁾				Wzrosty i kłębki									
ogrzewanie centralne ³⁾				Wzrosty i kłębki									
zaopatrzywanie w wodę ³⁾				Wzrosty i kłębki									
gromochrony				Wzrosty i kłębki									



¹⁾ włączenie gazomierza, wodomierza, urządzeń do kąpania, ogrzewania i gotowania, kanalizacji.
²⁾ wszelkiego rodzaju, w tym urządzenia do wodomierzy i telefonów.
³⁾ włączenie kotłowni i omówień kotłowni oraz ich fundamentów.

1921 w.