

OŚRODEK DOKUMENTACJI  
ZABYTEKÓW W WARSZAWIE  
Karta Ewidencyjna Zabytków  
Architektury i Budownictwa

A	B	C	D	E	F	G	H	I	J	K	L	Ł	M	N	O	P	R	S	T	U	V	W	X	Y	Z	Nr
																										20263

1. Obiekt

Budynek mieszkalny,  
Piaskowa 6/7

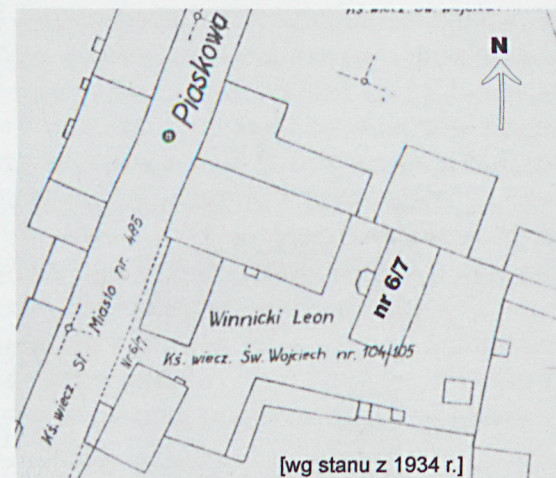
2. Czas powstania

2 poł. XIX w.

3. Miejscowość

Poznań

11. Zdjęcia, plan sytuacyjny, rzuty



4. Adres

61-753 Poznań  
ul. Piaskowa 6/7

nr hipoteczny

5. Przynależność administracyjna

województwo wielkopolskie  
powiat  
gmina

6. Poprzednie nazwy miejscowości

Posen

7. Przynależność administracyjna przed 1999 r.

województwo poznańskie

8. Właściciel i jego adres

Poznańskie Towarzystwo  
Budownictwa Społecznego sp.  
z o.o., ul. Św. Marcin 58/64  
61-907 Poznań

9. Użytkownik i jego adres

j.w.

10. Rejestr zabytków

Nr

data

Widok z południowego zachodu na fasadę budynku

[wg stanu z 1934 r.]



## 12. Autorzy, historia obiektu, określenie stylu

W roku 1848 właścicielem budynków przy Małych Garbarach 12/13 (późniejszy adres: Piaskowa 8 i 6/7) był niejaki Gelke. W 1862 r. Piaskowa 6/7 należała do Brandta, właściciela sztuk. Dziesięć lat później jest w posiadaniu wdowy Elisy Stern. W 1882 r. dzieli ona własność z inną wdową Augustą Schultz. W 1884 r. posesja należała już w całości do Augusty Schultz. W 1901 roku jako właściciele Piaskowej 6/7 występują Kuttner i Rosenberg, a w okresie międzywojennym - Leon Winnicki. Po II wojnie światowej działka była własnością Miasta Poznań i pozostawała pod Zarządem Komunalnych Zasobów Lokalowych, zanim przeszła w ostatnim czasie w ręce Poznańskiego Towarzystwa Budownictwa Społecznego. Archiwalia oraz dane w książkach adresowych nie pozwalają na precyzyjne datowanie budynku. Nie jest zaznaczony na planie z 1856 r., natomiast występuje na planach sytuacyjnych kwartału Szyperska- Piaskowa z roku 1895. Ostrożnie można datować budynek na 70- te lata XIX w., choć mógł być wzniesiony również i krótko po roku 1856, jak i pojawić się dopiero ok. roku 1890. Nie jest znany autor projektu ani warsztat budowlany. Poza klasycznym standardem kompozycyjnym budynek nie wykazuje innych cech stylowych. Tynkowane elewacje pozbawione są podziałów i elementów architektonicznej dekoracji.

## 13. Opis (sytuacja, materiał i konstrukcja, rzut, bryła, elewacje, dach, wnętrze, wyposażenie, instalacje)

Sytuacja. Murowany, w całości podpiwniczony budynek mieszkalny postawiony został w głębi i na skraju posesji. Pierwotnie przylegał północną ścianą szczytową do nieistniejących już zabudowy sąsiedniej działki. Poziom terenu tej działki został z czasem znacznie podwyższony i zabezpieczony granicznym murem oporowym.

Materiał i konstrukcja. Mury obwodowe i ściany konstrukcyjne wzniesiono z cegły pełnej. Ściany działowe - z cegły dziurawki. Nad piwnicami stropy masywne, odcinkowe. Stropy nad wyższymi kondygnacjami drewniane z podsufitką. W piwnicach posadzki cementowe i ceglano. W sieni posadzka cementowa. W pozostałych pomieszczeniach podłogi drewniane. Dach dwuspadowy, pokryty dachówką ceramiczną, konstrukcji krokwiowo- płatwiowej o ramie stolcowej usztywnionej kleszczami i mieczami; krokwie na płatwi środkowej podbite klinami. Schody dwubiegowe drewnianej konstrukcji. Okna podwójne, skrzynkowe o krzyżowym podziale; częściowo wymienione na nowoczesne, plastikowe. Nowe drzwi wejściowe w elewacji zachodniej. Drzwi do pomieszczeń mieszkalnych jednoskrzydłowe, płycinowe.

Rzut. Budynek wzniesiono na planie prostokąta. Układ pomieszczeń na wszystkich kondygnacjach jest dwutraktowy, trójdzielny - z sienią i klatką schodową na głównej osi. Na parterze i na pierwszym piętrze urządzono po cztery mieszkania i dwa na ostatniej kondygnacji. Ostatnia kondygnacja jest znacznie niższa od pomieszczeń parteru i pierwszego piętra.

Bryła. Trójkondygnacyjna, zwarta, o wysokim dachu dwuspadowym. Zachodnią elewację urozmaica wieloboczny ryzalit klatki schodowej, podkreślający klasyczne, symetryczne rozwiązanie planu, fasady i prostej bryły.

Elewacje. Elewacje pozbawione są elementów architektonicznego podziału i artykułowane są jedynie rytmem osi okiennych. Elewacja zachodnia jest siedmioosiowa. Środkowa oś zaakcentowana została ryzalitem o planie połowy ośmioboku. Ryzalit wyróżnia się półkoliście zwieńczonymi biforiami oświetlającymi wnętrze klatki schodowej. Rytm osi okiennych zakłóca mniejsza niż na parterze i pierwszym piętrze ilość okien najwyższej kondygnacji. Podobnie, ale w znaczniej stopniu i na wszystkich kondygnacjach zakłócony został rytm w zasadzie siedmioosiowej elewacji wschodniej. Ściany szczytowe pozbawione są wszelkiej rytmizacji (elewacja północna w ogóle nie posiada okien). W dolnej partii północnej elewacji zachowały się resztki muru nieistniejącej już zabudowy, przylegającej niegdyś do ściany szczytowej.

Wnętrze. Pierwotny układ wnętrz w niewielkim stopniu został zmieniony późniejszym wydzieleniem pomieszczeń sanitarnych. Poza tralkową balustradką zabezpieczającą górny bieg schodów nic nie zachowało się z pierwotnego wyposażenia wnętrz.

Instalacje. Wodno- kanalizacyjna, elektryczna, gazowa.



14. Kubatura	15. Powierzchnia użytkowa	16. Przeznaczenie pierwotne	17. Użytkowanie obecne
1977 m <sup>3</sup>	566 m <sup>2</sup>	mieszkalne	mieszkalne
18. Prace budowlane i konserwatorskie, ich przebieg i dokumentacja		19. Stan zachowania (fundamenty, ściany zewnętrzne, ściany wewnętrzne, sklepienia, stropy, konstrukcje dachowe, pokrycie dachu, wyposażenie i instalacje) <p>Brak izolacji przeciwwilgociowej poziomej i pionowej jest przyczyną długotrwałych okresów zawilgocenia ścian w piwnicach i na parterze. Spowodowało to liczne ubytki w substancji muru piwnic. Brak izolacji termicznej doprowadził na ostatniej kondygnacji do pokaźnego zagrzybienia ścian, w szczególności w pokojach północnych. Na całej wysokości budynku znajdują się liczne spękania i rysy murów. Pęknięcia i rysy ścian szczytowych i kominowych budynku oraz murów w obrębie klatki schodowej mogą być spowodowane brakiem stabilności łąw fundamentowych. Wykonane przez niektórych lokatorów docieplenia wewnątrz mieszkań w żaden sposób nie spełniają wymagań technicznych i stały się przyczyną pojawienia się pleśni pod warstwą styropianu. Więźba dachowa w licznych miejscach została ze względów użytkowych osłabiona poprzez wycięcie kleszczy.</p>	
20. Najpilniejsze postulaty konserwatorskie			



21. Akta archiwalne (rodzaj akt, numer i miejsce przechowywania)

- Archiwum Państwowe w Poznaniu. Akta Miasta Poznania, sygn. 5001, s. 199a [przekrój terenu dotyczący kanalizacji posesji przy Piaskowej nr 6/7]; sygn. 584, s. 263 [plan sytuacyjny rejonu ulic Szyperskiej i Piaskowej z 1895 r.]  
- Muzeum Narodowe w Poznaniu. Muzeum Historii Miasta Poznania - Ratusz [plan Poznania z 1895 r. z zaznaczeniem zabudowy rejonu ulic Szyperskiej i Piaskowej]  
- Inwentaryzacja budynku mieszkalnego przy ul. Piaskowej 6/7 w Poznaniu.  
Studio Archidea - Krzysztof Wehr. Poznań, ul. Jarochońskiego 50/2. Poznań, czerwiec 2002.

22. Bibliografia

Zenon Pałat, Dawna dzielnica portowa w Poznaniu. Studium historyczno-urbanistyczne rejonu ulic Szyperskiej i Piaskowej. Poznań 2002. [Tekst i ilustracje niepublikowane; w zbiorach Miejskiego Konserwatora Zabytków w Poznaniu]

23. Źródła ikonograficzne i fotograficzne (rodzaj, miejsce przechowywania, sygnatury)

24. Uwagi różne

25. Opracował

Tekst Zenon Pałat

Plany, rysunki wg Inwentaryzacji

2002

Zdjęcia fotogr. Zenon Pałat

Miejsce przechowywania negatywów Miejski Konserwator Zabytków  
w Poznaniu

*Karta po wypełnieniu podlega ochronie na podstawie przepisów prawa autorskiego*

26. Adnotacje o inspekcjach, informacje o zmianach (data, nazwisko wypełniającego)

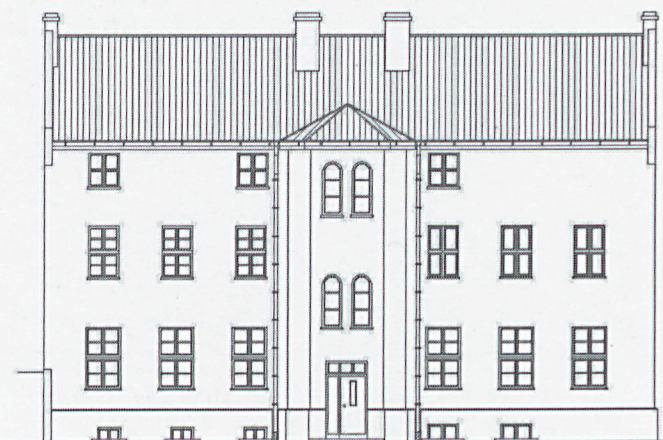
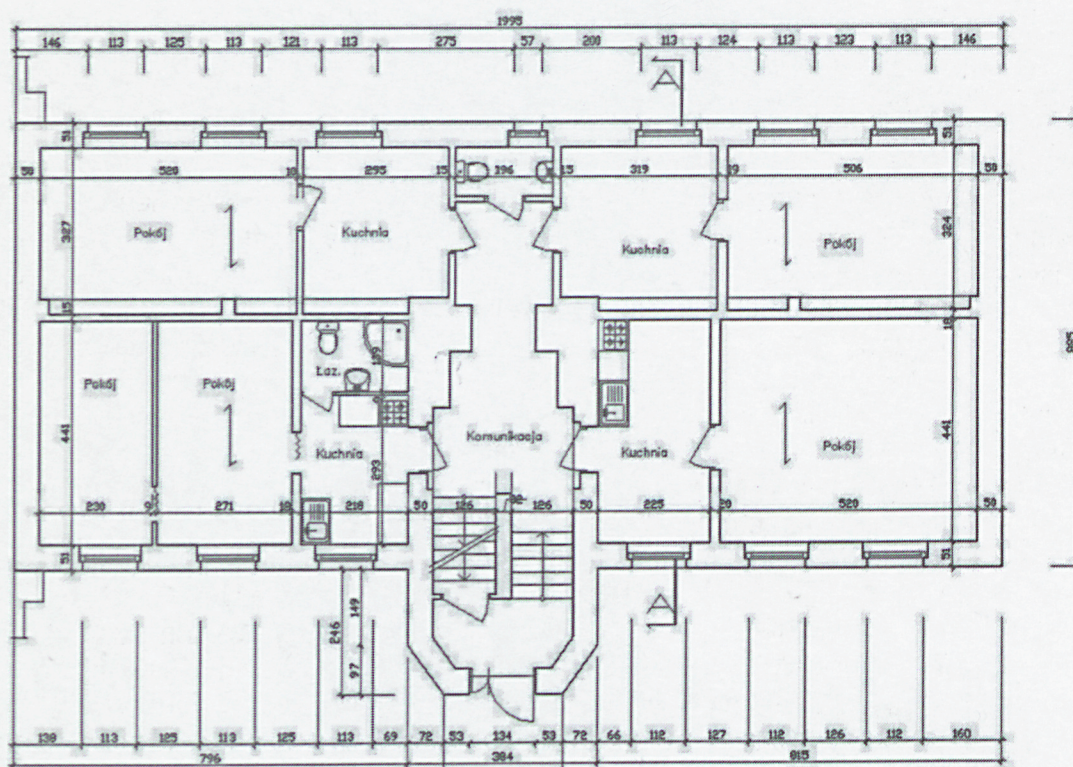
27. Załączniki

trzy wkładki

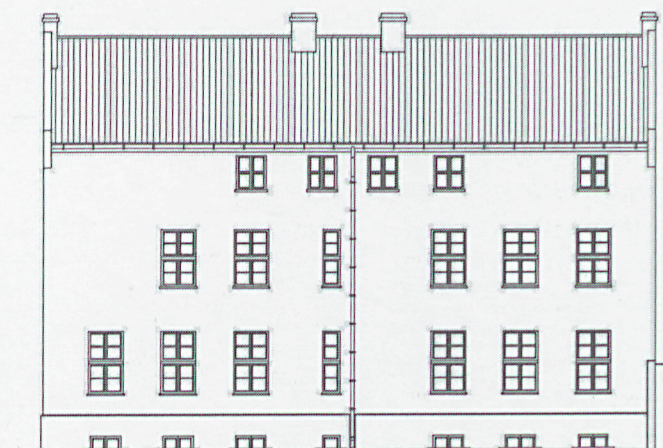


1. Miejscowość    Poznań	1. Obiekt (nazwa jak w karcie)	1. Zawartość wkładki (nazwa obiektu lub materiału uzupełniającego)
2. Gmina	Budynek mieszkalny,	Rysunki inwentaryzacyjne
3. Powiat	Piaskowa 6/7	
4. Województwo    wielkopolskie		

Rzut parteru



Elewacja zachodnia

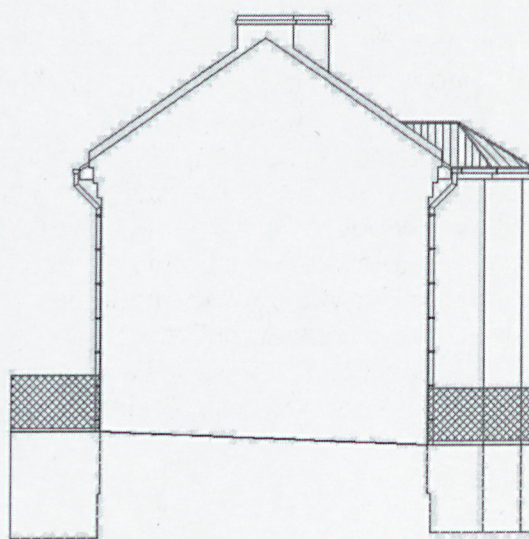
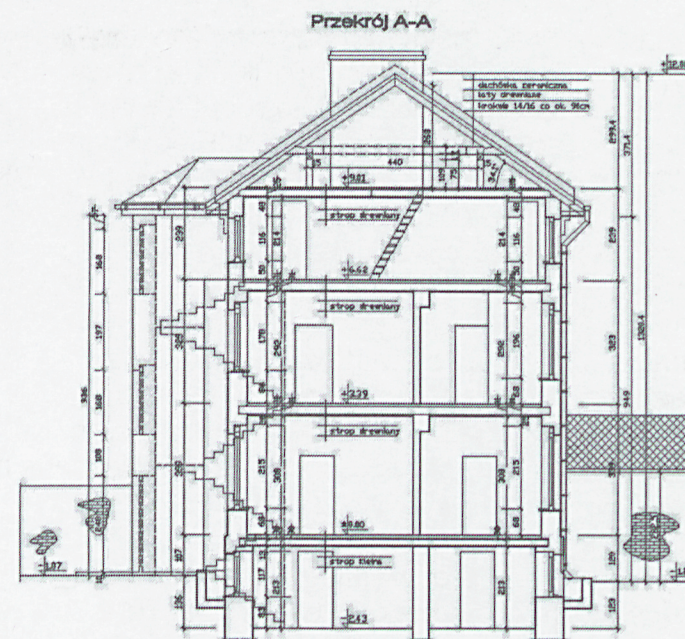
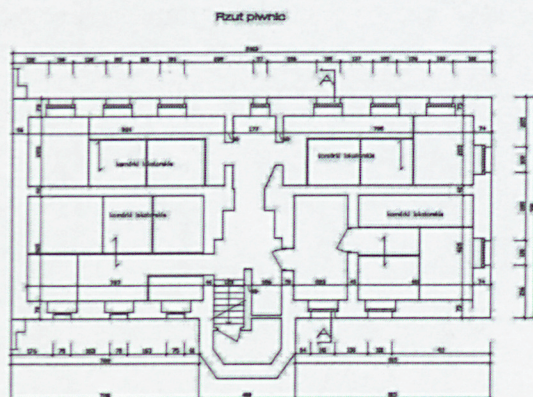
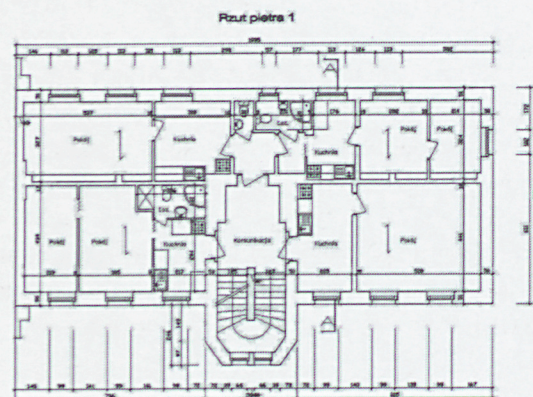
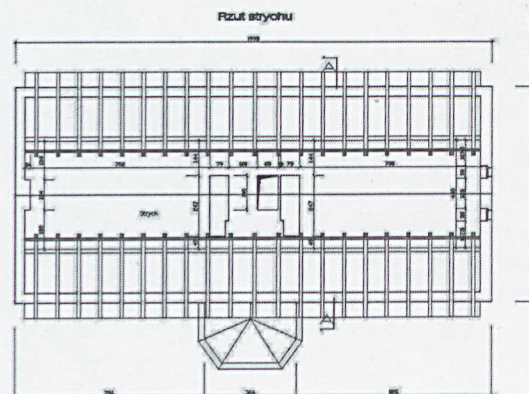
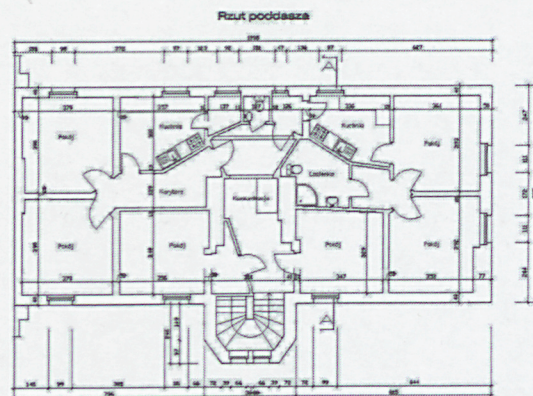


Elewacja wschodnia

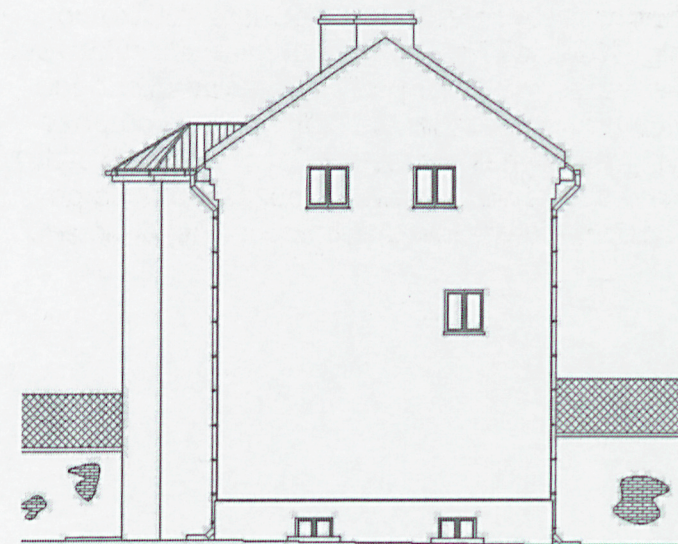
Wkładkę założył: Zenon Pałat, listopad 2002 r.

Miejsce przechowywania negatywów: Miejski Konserwator Zabytków w Poznaniu





Elewacja północna



Elewacja południowa



1. Miejscowość	Poznań	1. Obiekt (nazwa jak w karcie)	1. Zawartość wkładki (nazwa obiektu lub materiału uzupełniającego)
2. Gmina		Budynek mieszkalny, Piaskowa 6/7	Fotografie elewacji
3. Powiat			
4. Województwo	wielkopolskie		



Widok na elewację północną i wschodnią



Widok na elewację południową

Wkładkę założył: Zenon Pałat, listopad 2002 r.

Miejsce przechowywania negatywów: Miejski Konserwator Zabytków w Poznaniu





Fragment części środkowej elewacji zachodniej



Fragment północnej części zachodniej elewacji



Widoczna u podstawy północnej elewacji pozostałość muru sąsiedniej budowli



Widok od południa na mur oporowy północnego podwyższenia terenu



1. Miejscowość	Poznań	1. Obiekt (nazwa jak w karcie)	1. Zawartość wkładki (nazwa obiektu lub materiału uzupełniającego)
2. Gmina		Budynek mieszkalny,	Fotografie wnętrz i więźby dachowej
3. Powiat		Piaskowa 6/7	
4. Województwo	wielkopolskie		



Widok ciągu komunikacyjnego z sieni wejściowej



Klatka schodowa na poziomie parteru

Wkładkę założył: Zenon Pałat, listopad 2002 r.

Miejsce przechowywania negatywów: Miejski Konserwator Zabytków w Poznaniu





Ciąg komunikacyjny na poziomie ostatniej kondygnacji ze schodami na strych



Balustrada w górnej partii klatki schodowej



Klinowe podbicie oparcia krokwi o płatew



Górna część wiażara z kleszczowym usztywnieniem