

OŚRODEK DOKUMENTACJI
ZABYTEKÓW W WARSZAWIE

KARTA EWIDENCYJNA ZABYTEKÓW
ARCHITEKTURY I BUDOWNICTWA

A B C D E F G H I J K L M N O P R S T U V W X Y Z

Nr WIELKOPOLSKIE

1. Obiekt

2255/2

INTERNAT GIMNAZJUM SS URSZULANEK

2. Czas powstania

1931-33

3. Miejscowość

P O Z N A Ń

11. Zdjęcia, plan sytuacyjny, rzuty



f. 780/5

4. Adres ~~ul. Stalingradzka 43~~
/daw. Wały Leszczyńskiego/
Al. NIEPODLEGŁOŚCI
nr hipoteczny ...KW. [REDACTED]

5. Przynależność administracyjna

województwo Poznań

gmina

6. Poprzednie nazwy miejscowości

7. Przynależność administracyjna
przed 1.VI.1975 r.

województwo Poznań

powiat

8. Właściciel i jego adres
Zgromadzenie SS Urszulanek
ul. Sporna 6

9. Użytkownik i jego adres
jw.

10. Rejestr zabytków

Nr A 306 data 8. IV 87

autor zdjęć H. Nowakowska
data wykonania 1980
miejsce przechowywania negatywów

KZM Poznań

12. Autorzy, historia obiektu, określenie stylu.

Budynek dawnego Internatu Gimnazjum SS Urszulanek wzniesiono w latach 1931-33 wg. proj. arch. S. Cybichowskiego. Prace budowlane wykonała firma E. Rychlickiego. Internat dla 120 dziewcząt połączoną łącznikiem z wcześniej wzniesionym gmachem Gimnazjum.

Po wojnie, po odbudowie ze zniszczeń wojennych w budynku mieściło się Technikum Chemiczne.

Obecnie budynek służy Liceum Ogólnokształcącemu SS Urszulanek.

13. Opis (sytuacja, materiał i konstrukcja, rzut, bryła, elewacje, dach, wnętrze, wyposażenie, instalacje)

Wolnostojący budynek d. internatu usytuowano przy ul. Stalingradzkiej, po jej stronie zach., w pobliżu skrzyżowania z ul. Solną. Elewacją frontową skierowaną ku ul. Stalingradzkiej. Na pd. znajduje się budynek d. Gimnazjum SS Urszulanek /obecnie Medyczne Studium Zawodowe/, połączony z internatem łącznikiem. Przed budynkiem znajduje się wąski, zadrzewiony pas terenu zielonego, odgradzony od ulicy niskim murkiem otynkowanym, ozdobionym kulami. Z tyłu budynku znajduje się ogród i boisko, ogrodzone parkanem z siatki metalowej.

Budynek wzniesiono na fundamentach żelbetowych. Jest on murowany z cegły i otynkowany, nakryty stropodachem. Taras dachowy wyłożony płytami terazzo. Otynkowane wnętrza przekrywają stropy murowane typu Westfala. Filary i schody żelbetowe, poręcze schodów żelazne. Posadzki z lastriko i cementowe, kryte linoleum. Podłogi drewniane /parkiet/. Okna o konstrukcji skrzynkowej, drzwi ramowo-płycinowe.

Internat wzniesiono na planie prostokąta, z prostokątnym centralnym ryzalitem od zach.

Budynek jest całkowicie podpiwniczony, 4-kondygnacyjny, z 1-kondygnacyjną nadbudówką, wokół której znajduje się taras dachowy. Zwartą jego bryłę urozmaica ryzalit zach. Przylegający od pd. łącznik - 2-kondygnacyjny.

Elewacja frontowa 15-osiowa, z prostokątnym wejściem na osi, nad którym odcinek stropu. Okna prostokątne, w 1 i 2 kondygnacji ujęte wspólną ośką, tworzące przeszklone, poziome pasy, podzielone filarkami międzyokiennymi, wyżej - rytmicznie rozstawione na gładkiej płaszczyźnie ściany. W oknach 1 kondygnacji - kraty.

Elewacja zach. 13-osiowa, z 3-osiowym ryzalitem centralnym, którego części boczne lekko wysunięte w stosunku do części środkowej, mieszczącej prostokątne wejście.

Elewacja łącznika 5-osiowa.

Budynek wyposażony jest w instalację elektryczną, wod.-kan., gazową, telefoniczną, CO oraz dźwig osobowy.

14. Kubatura	15. Powierzchnia użytkowa 2480 m ²	16. Przeznaczenie pierwotne internat	17. Użytkowanie obecne szkoła
18. Prace budowlane i konserwatorskie, ich przebieg i dokumentacja odbudowa po zniszczeniach wojennych, prace modernizacyjno-adaptacyjne dla potrzeb szkoły		19. Stan zachowania (fundamenty, ściany zewnętrzne ściany, wewnętrzne, sklepienia, stropy, konstrukcje dachowe, pokrycia dachu, wyposażenie i instalacje) Piwnice zawilgocone. Pozostałe części budynku zachowane bardzo dobrze.	
20. Najpilniejsze postulaty konserwatorskie Stały nadzór konserwatorski Osuszenie piwnic.			

21. Akta archiwalne (rodzaj akt, numer i miejsce przechowywania)

22. Bibliografia

W.Czarnecki, Budownictwo w Poznaniu, /w:/ Architektura i Budownictwo, VIII, 1932, nr 1, s.24, il.1-4,

H.Nowakowski, Rozwój urbanistyczny i architektoniczny Poznania w latach 1850-1939, s.91 /mpis KZM Poznań/

23. Źródła ikonograficzne i fotograficzne rodzaj, miejsce przechowania, sygnatury)

24. Uwagi różne

Kartę wykonano na zlecenie BDZ Poznań w ramach działalności PTPN.

Budynek d.Gimnazjum posiada osobną kartę.

25. Wypełnił

Krzysztof Jodłowski

Imię i nazwisko

data 2.02.1987 r.

26. Sprawdził

Imię i nazwisko

data

27. Załączniki

Wkładka nr 1

1. Miejscowość

P O Z N A ń

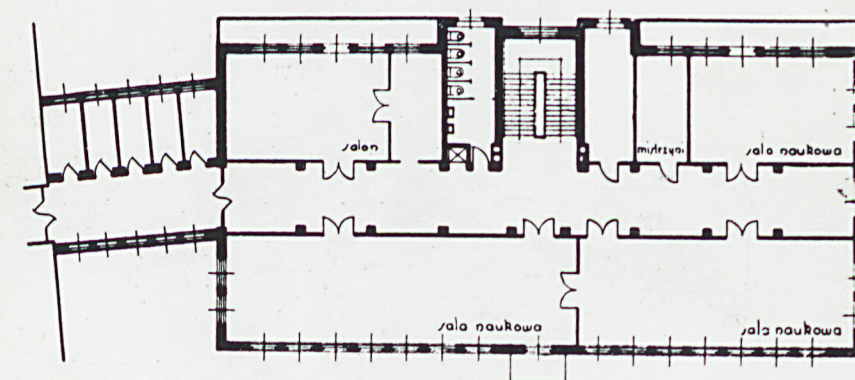
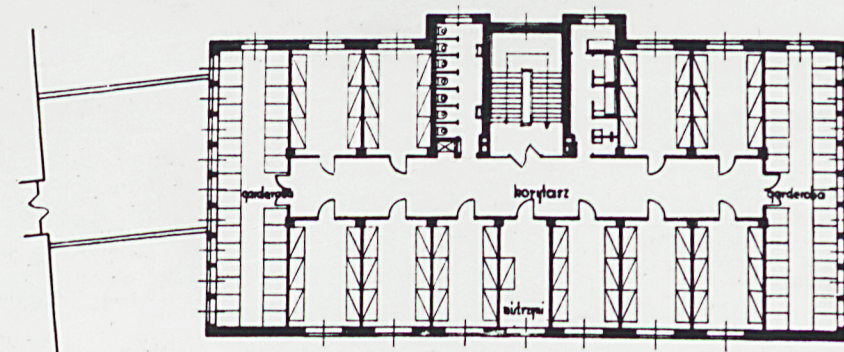
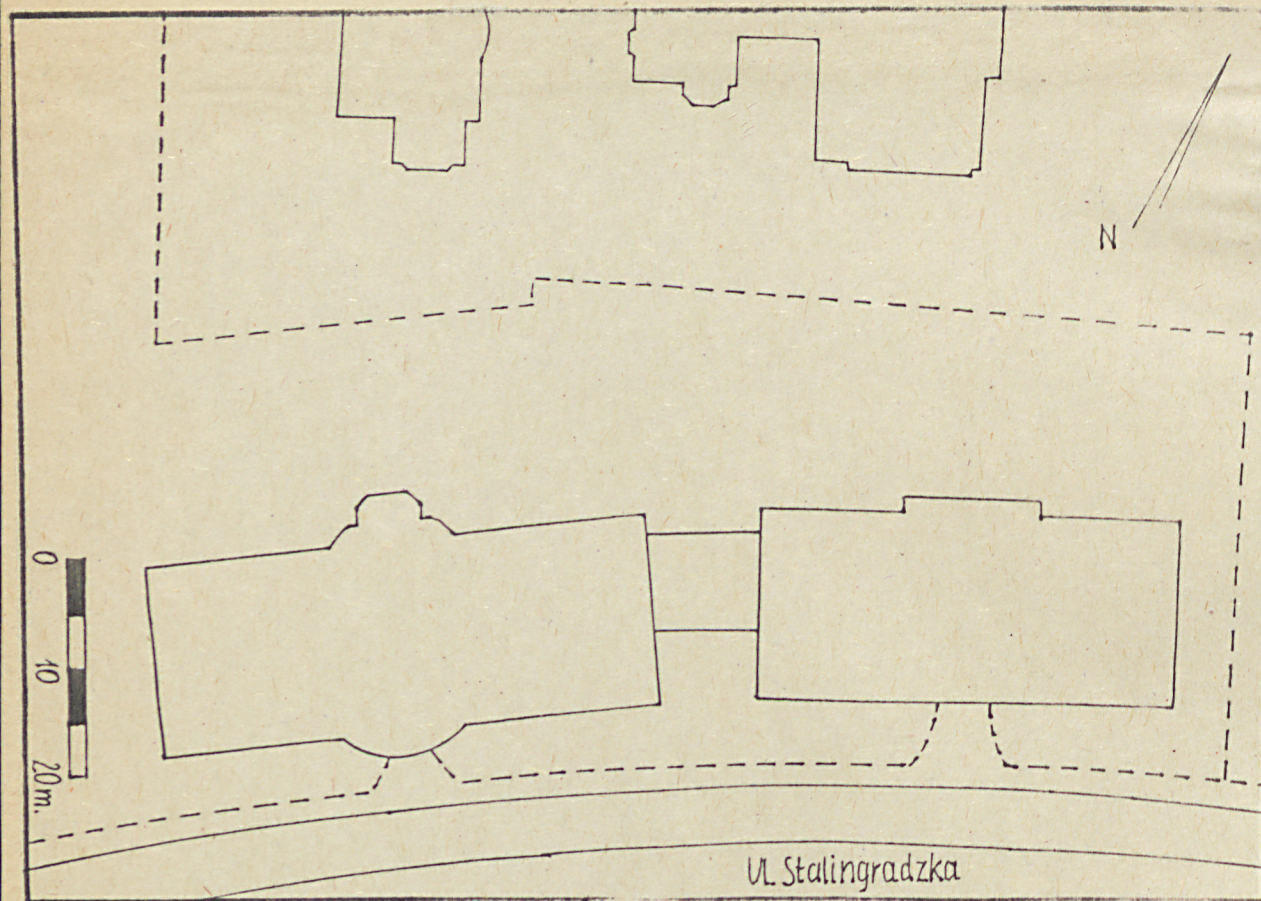
2. Obiekt (nazwa jak w karcie)

INTERNAT GIMNAZJUM SS URSZUL.

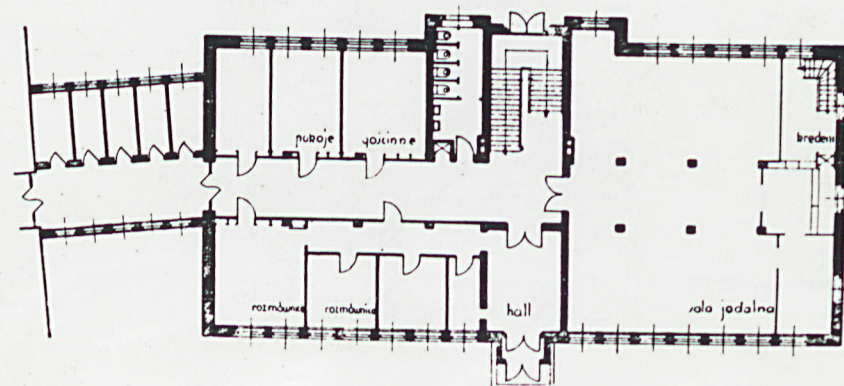
3. Zawartość wkładki (nazwa obiektu lub materiału uzupełniającego)

Rzut poziomy, plan sytuacyjny

Rzut poziomy parteru, 1 piętra oraz 2 i 3 pięter, wg. Architektura i Budownictwo, VIII, 1932, nr 1, s. 24, il. 2-4.



Rzut I piętra.

Wkładkę założył: K. Jodłowski 2.02.1987 r.

(imię, nazwisko, data)

Miejsce przechowywania negatywów: