

A B C D E F G H I J K L Ł M N O P R S T U V W X Y Z

Nr

13061

WIELKOPOLSKI

1. Obiekt KOSCIÓŁ POMOCNICZY POD WEZWANIEM SW. MICHAŁA

2. Czas powstania
XVI w.

3. Miejscowość JABŁONNA

II. Zdjęcia, plan sytuacyjny, rzuty



4. Adres Jabłonna

nr hipoteczny

5. Przynależność administracyjna
województwo poznańskie

gmina Rakoniewice

6. Poprzednie nazwy miejscowości
Jablone 1893

7. Przynależność administracyjna przed 1. IV. 1975 r.

województwo poznańskie

powiat Wolsztyn

8. Właściciel i jego adres Parafia rzymsko-
katolicka pw. Najświętszego Ser-
ca Jezusa w Jabłonnej

9. Użytkownik i jego adres

Jak wyżej.

10. Rejestr zabytków

Nr 883/4 data 19.02.1970

autor zdjęć
data wykonania
miejsce przechowywania negatywów

Wojciech Lipowicz
wrzesień, 1989 r.
BDZ - Poznań

Zbudowany w XVI wieku. Od 2 poł. XVI w. do 1614 parafialny, w miejsce kościoła w Gninie zajętego przez innowierców. Odnowiony w 1872.

Położony we wschodniej części wsi na starym cmentarzu pomiędzy lokalnymi drogami do Kąkolewa i Grodziska. Orientowany.

Teren cmentarza ogrodzony drewnianym płotem i obrośnięty na obrzeżu starymi drzewami. W bezpośrednim sąsiedztwie kościoła, w południowo-zachodniej części cmentarza stara lipa.

Kościół drewniany, konstrukcji sumikowo-łatkowej /?/, na niewysokiej podmurówce z kamienia polnego i cegły. Dach pokryty blachą cynkową.

Zbudowany na planie prostokąta; płytkie prezbiterium zamknięte trójbocznie. W elewacji południowej kruchta, a w północnej zakrystia; oba pomieszczenia na planie prostokąta.

Bryła niewielka zwarta. Przykryta dachem dwuspadowym. Nad trójbocznie zamkniętym prezbiterium odpowiednio trójpołaciowy dach namiotowy. Od zachodu sygnaturka z latarnią i hełmem. Kruchta i zakrystia niższe; przykryte oddzielnymi dachami dwuspadowymi.

W fasadzie niewysoka podmurówka z kamienia polnego i cegły. Sciana odeskowana. Fasada podzielona poziomo gzymsem z belki /od góry opierzonej blachą/. W dolnej części na osi masywne, zamknięte łukiem odcinkowym drzwi prowadzące do kościoła. Drzwi dwuskrzydłowe, z płycinami i profilowaną przylgą w kształcie wtopionej kolumnienki z quasi bazą i głowicą. Przed drzwiami szeroki, cementowy stopień, a ponad nimi wąski okap z deski opierzonej blachą. W górnej, szczytowej części fasady skromna, symetryczna dekoracja z nabitych listew.

Z tej strony, na osi kalenicy, sygnaturka z latarnią i czworobocznym, spłaszczonym hełmem, na którym krzyż.

W elewacji południowej kruchta niższa niż ściana boczna kościoła. W niej masywne, jednoskrzydłowe drzwi z płycinami zamknięte - podobnie jak frontowe - łukiem odcinkowym. Nad drzwiami wąski okap z deski opierzonej blachą. Wyżej, w szczycie kruchty, krzyż o treflowym rysunku ramion.

We wschodniej części tej elewacji duże prostokątne okno o prostopadłych podziałach szprosami w świetle. Okno ujęte skromną opaską z listew.

W elewacji wschodniej /prezbiterium/ dwa identyczne okna od strony południowo-wschodniej i północno-wschodniej.

W elewacji północnej zakrystia; na osi jej północnej ściany małe kwadratowe, pojedyncze okno; od wewnątrz zabezpieczone kratą. W zachodniej części tej elewacji duże okno, identyczne jak opisane poprzednio.

Pod dachem, wokół całego budynku gzyms z masywniejszego, kantowego elementu, a wokół krawędzi dachu rynny, których odpływy odpowiednio parami przy czterech skrajnych narożach budynku.

Dach dwuspadowy; nad trójbocznie zamkniętym prezbiterium odpowiednio trójpołaciowy dach namiotowy. Obie przybudówki: kruchta i zakrystia przykryte oddzielnymi dachami dwuspadowymi o kalenicach prostopadłych do osi kościoła.

Wnętrze jednonawowe z trójbocznie zamkniętym prezbiterium, w którym centralnie ustawiony wczesnobarokowy, architektoniczny ołtarz. Posadzka z cegły /wtórna/. Ściany oszalowane deskami. Artykułowane drewnianymi, przysściennymi filara-

14. Kabatura 620 m ³	15. Powierzchnia użytkowa 104 m ²	16. Przeznaczenie pierwotne kultowe	17. Użytkowanie obecne kultowe
18. Prace budowlane i konserwatorskie, ich przebieg i dokumentacja Remont na przełomie lat 70-tych i 80-tych.		19. Stan zachowania (fundamenty, ściany zewnętrzne, ściany wewnętrzne, sklepienia, stropy konstrukcje dachowe, pokrycie dachu, wyposażenie i instalacje) Bardzo dobry.	
20. Najpilniejsze postulaty konserwatorskie			

21. Akta archiwalne (rodzaj akt, numer i miejsce przechowywania)

22. Bibliografia

1. Katalog zabytków sztuki w Polsce. T.V. Zeszyt 28,
s. 4.

23. Źródła ikonograficzne i fotografie (rodzaj, miejsce przechowania, sygnatury)

24. Uwagi różne

25. Wypełnił

Wojciech Lipowicz

imię i nazwisko

data 21. 11. 1992

26. Sprawdził

imię i nazwisko

data

27. Załączniki 5 wkładek z planem i zdjęciami

Opis cd.

mi, które rozmieszczone parzyście w miejscu styku ścian bocznych i prezbiterium oraz w połowie długości nawy /dzieląc ją jakby na dwie części/. W ich górnej partii pod stropem - dekoracyjnie wykrojone wsporniki.

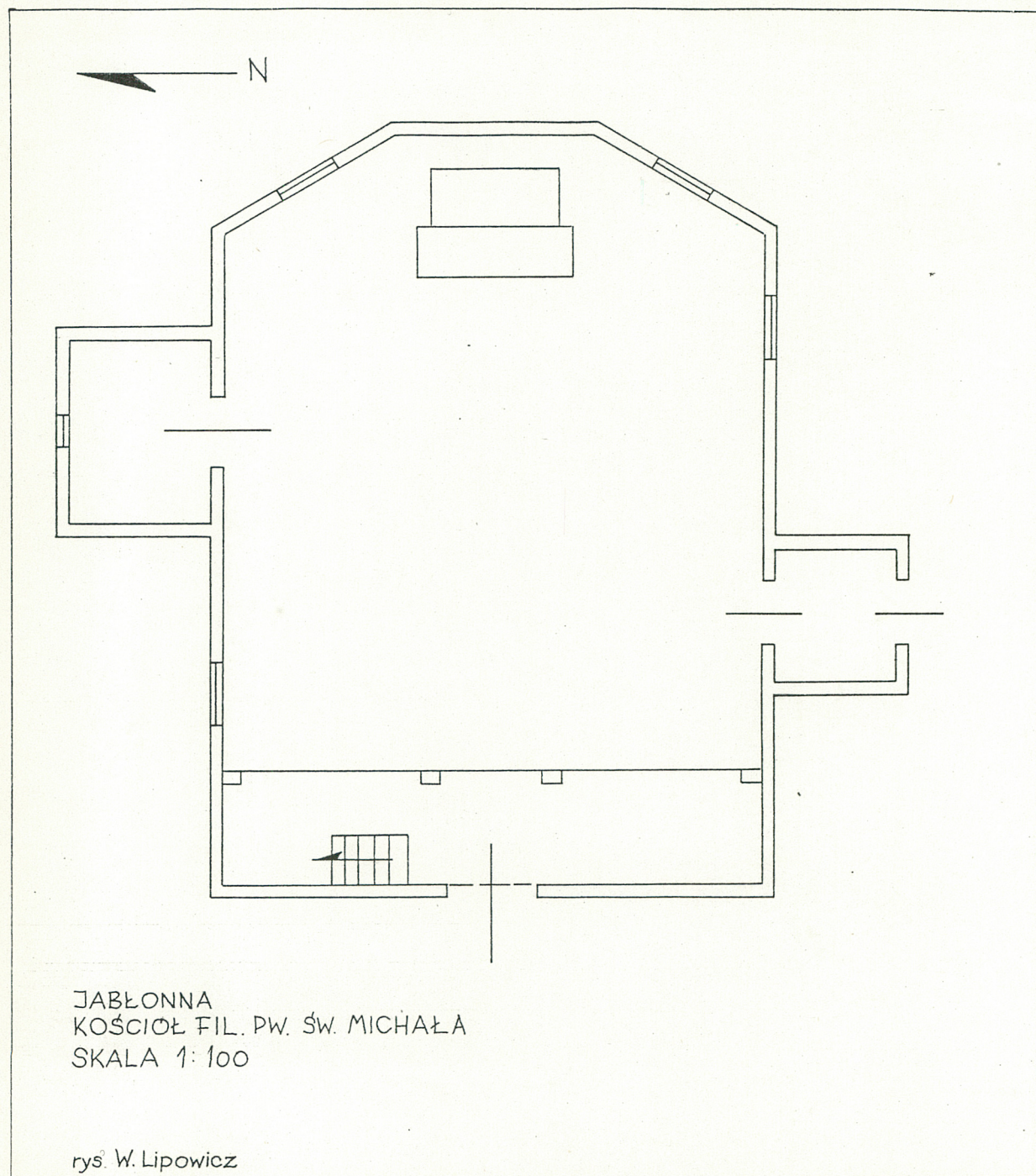
Z tyłu nawy drewniana empora muzyczna wsparta na czterech słupach, z których dwa środkowe dekoracyjnie zacięte wzdłuż krawędzi. Ścianka frontowa empory prosta, z desek; zamknięta od góry poziomą, wyładowaną przed lico belką tworzącą rodzaj gzymsu. Wejście na emporę muzyczną prymitywnymi schodkami jednobiegowymi w północno-zachodnim narożniku wnętrza. Prospekt organowy o bardzo uproszczonych formach klasycystycznych. Na emporze drabina, po której można wejść na poddasze.

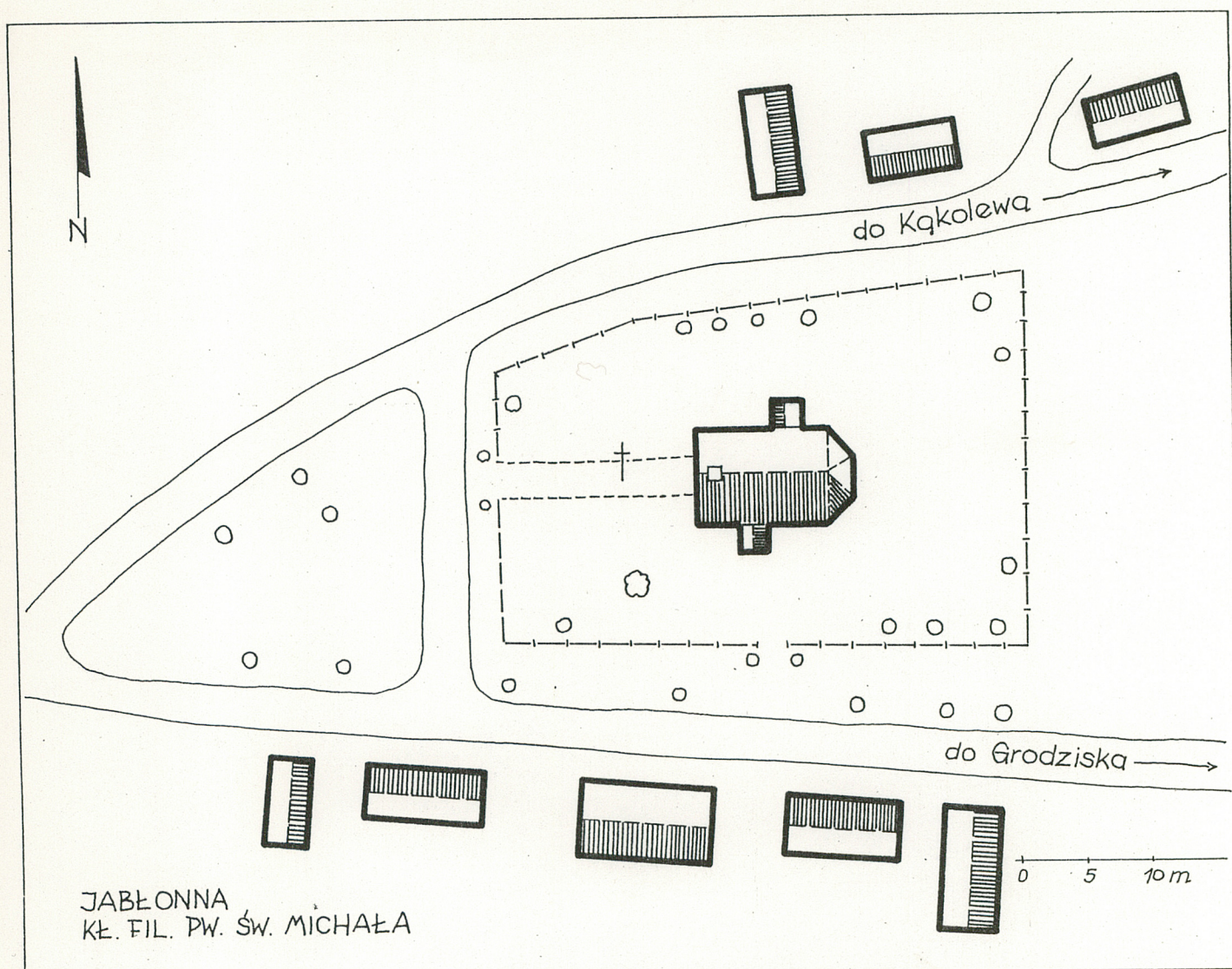
Strop z zaskrzynieniami. Podzielony dwoma przecinającymi się centralnie listwami, z których poprzeczna do układu kalenicy łączy oba przyściennie filary umieszczone na środku nawy. Więźba dachowa stolcowa, poszycie z desek, na nich papa i blacha cynkowa.

W kruchcie i zakrystii posadzka ceglana, identyczna jak w nawie. Z nawy do zakrystii drzwi jednoskrzydłowe o łamanym pionowo skrzydle; na zawiasach tarczowych, z puszkowym zamkiem. W obu tych przybudówkach belkowe stropy.

Ołtarz główny o formach wczesnobarokowych. Retabulum architektoniczne z wyraźnie wyodrębnioną częścią cokołową, środkową oraz **zwieńczeniem**. Część środkowa ujęta po bokach parami kolumn i ażurowymi uchami, w których formy małżowinowo-chrzastkowe. W zwieńczeniu: ponad partią centralną trójkątny naczółek, a w polu poniżej niego dekoracja snycerska; ponad kolumnami imposty, a niżej rozerwany, zdwojony, trójkątny naczółek. Centralnie w tej partii niski cokół, na którym rzeźba św. Michała; odpowiednio po jego bokach, na elementach rozerwanego naczółka, putta. Polichromia wtórna, XX - wieczna. Ołtarz malowany na biało; na trzonach kolumn prymitywna **marmoryzacja** /szaro-biała/; snycerski detal oraz elementy ubioru figur - złoczone. Obraz współczesny: Matka Boska z Dzieciątkiem /kopia/.

Skromne ławki pomalowane na brązowo, XX - wieczne. Kościół posiada instalację elektryczną.



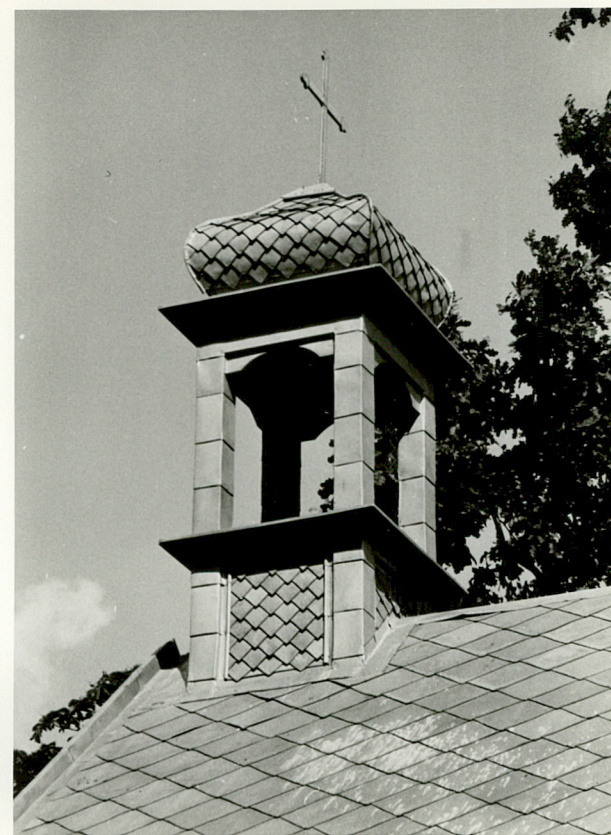


WKŁADKA 3

2. Elewacja frontowa.



WKŁADKA 4



3.

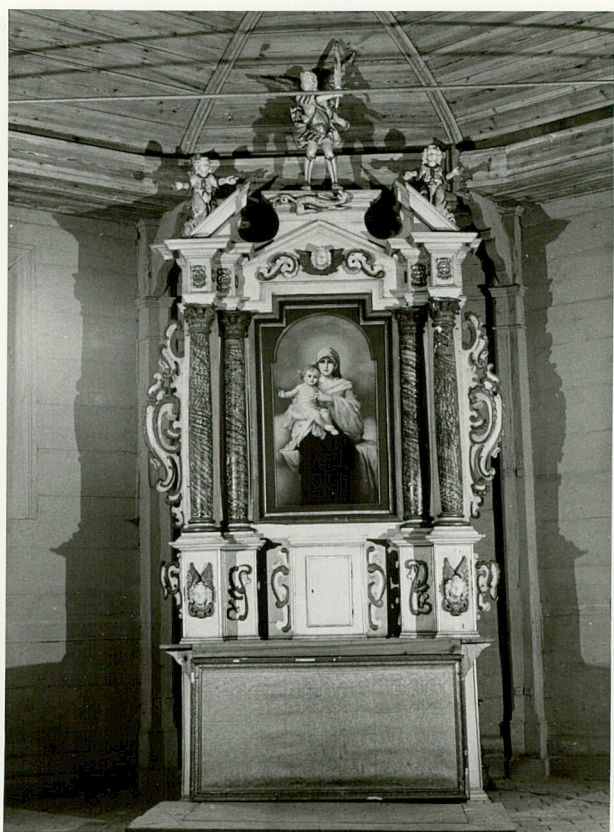
4.



5.

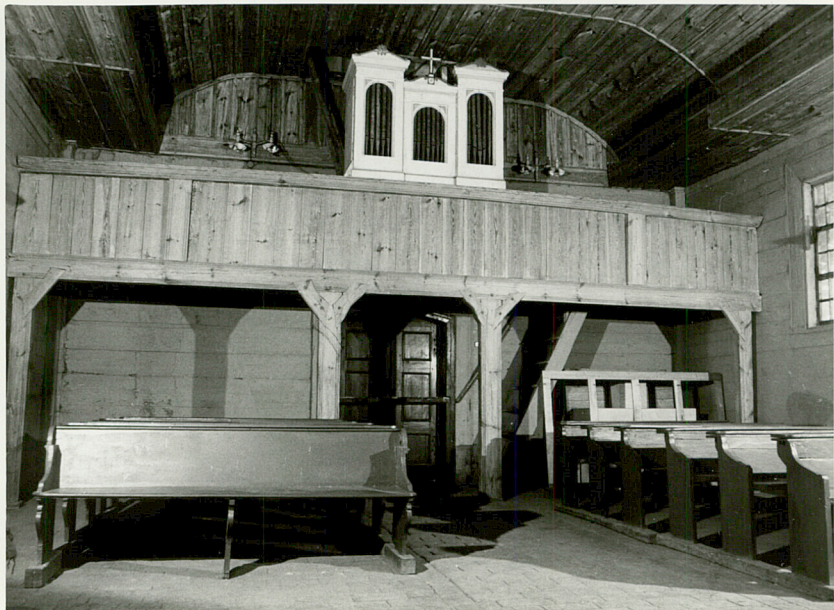
6.

3. Prezbiterium /elewacja wschodnia/.
4. Wieżyczka-sygnaturka.
5. Drzwi wejściowe w elewacji frontowej.
6. Drzwi wejściowe prowadzące do kruchty w elewacji południowej.



7. Zawias tarczowy przy drzwiach w elewacji frontowej.
8. Zawias tarczowy przy drzwiach prowadzących do kruchty.
9. Ołtarz główny.

10.



WKŁADKA 6



11.

12.



13.

10. Nawa, w głębi empora muzyczna.
11. Jeden z filarów wspierających emporę muzyczną. W głębi widoczne frontowe drzwi prowadzące do kościoła oraz schody na emporę muzyczną.
12. Prospekt organowy.
13. Drzwi prowadzące z nawy do zakrystii przy północnej elewacji kościoła.



14. Dekoracyjnie wykrojony wspornik przy przyściennym filarze w środkowej części nawy.
15. Dekoracyjne olistwowanie w środkowej partii stropu.