

1. Obiekt

KOŚCIÓŁ PARAF. P.W. ŚW. KATARZYNY ALEKSANDRYJSKIEJ

2. Czas powstania

1801 - 1806 r.

3. Miejscowość

POGRZYBÓW

11. Zdjęcia, rzut, przekrój, sytuacja, orientacja



4. Adres

63-440 Raszów
Przybysławice 65

nr hipoteczny

lub. ewid. gruntów

5. Przynależność administracyjna

województwo wielkopolskie

powiat ostrowski
gmina Raszów

6. Poprzednie nazwy miejscowości

Grzybów, Pogrzebów,
Gribovo, Pogrzebów,
Pogrzebów

7. Przynależność administracyjna
przed 1 VI 1975

województwo poznańskie

powiat kaliski

8. Właściciel i jego adres

Parafia rzym.-katol.
p.w. św. Katarzyny Aleksandr.

9. Użytkownik i jego adres

j.w.

10. Rejestr zabytków

572/A

19.05.54

Nr

W. IV-93/55/59

data

Parafia wzmiankowana w 1425 r. Obecny kościół zbudowany w latach 1802 – 1806, z fundacji Rafała Karnkowskiego, na miejscu poprzedniego, drewnianego, z 1684 r. Kościół w stylu klasycystycznym.

1. SYTUACJA.

Kościół parafialny p.w. Św. Katarzyny – usytuowany na zachód od historycznego centrum wsi, w pewnym oddaleniu od jej zwartej zabudowy. Od strony północnej tereny łąk i upraw polowych, od wschodu, po drugiej stronie drogi, zagroda plebańska, od południa fragment parku i zagroda organisty, od zachodu sąsiaduje z rozległymi terenami parku dworskiego. Prezbiterium zwrócony na zachód, otoczony murem z czterema półkolistymi, konchowymi wnękami na narożnikach; od strony północnej, w linii muru, dom przedpogrzebowy; od południa, poza ogrodzeniem, na terenie parku, współczesna dzwonnica i grota Matki Bożej z Lourdes.

2. MATERIAŁ, KONSTRUKCJA, TECHNIKA.

Ściany murowane z cegły, tynkowane; na cokole tynk fakturalny, pozostała powierzchnia ścian tynkowana na gładko; ściany zewnętrzne malowane farbą emulsyjną w kolorze jasnego ugru i bieli. Wewnątrz polichromia pastelowa ugrowo-żółta, z delikatnymi złoceniami w profilach głowic pilastrów; w prezbiterium na stropie malowidło przedstawiające Matkę Bożą z Dzieciątkiem, na ścianach, ponad otworami wejściowymi wizerunek św. Maksymiliana / od północy / i św. Królowej Jadwigi / od południa /; na stropie korpusu malowidło przedstawiające Trójcę Świętą.

Sklepienia, stropy – prezbiterium, nawa i przestrzeń pod emporami nakryte płaskim stropem; kruchta, pomieszczenie po zach. stronie prezbiterium, przęsła chóru muzycznego i krypta przekryte kolebką, przestrzeń kruchty bocznej, po stronie południowej, sklepiona półkopułą.

<p>14. Kubatura</p> <p style="text-align: right;">3</p> <p>ok. 1963 m.</p>	<p>15. Powierzchnia użytkowa</p> <p style="text-align: right;">2</p> <p>ok. 241 m</p>	<p>16. Przeznaczenie pierwotne</p> <p>- sakralne</p>	<p>17. Użytkowanie obecne</p> <p>-sakralne</p>
<p>18. Prace budowlane i konserwatorskie, ich przebieg i dokumentacja (po 1945 r.)</p> <p>W latach 30. XX w wymieniono ławki; w 1950 r kościół odnowiono (brak informacji na temat zakresu prac); w końcu lat 60. przeniesiono na zewnątrz kościoła tablice epitafijne Niemojowskich (wcześniej wmurowane nad wejściem do zakrystii) ; w latach 70. wykonano nowe szklenie okien korpusu nawowego ; na początku I. 90 . wymieniono na parkiet podłogi deskowe korpusu oraz podłogę chóru muzycznego , wykonano nowe schody na chór; w latach 1993-94 wykonano malowanie elewacji.</p> <p>Kamienną grotę MB pobudowano w I. 20-30. XX w, na początku I.70. postawiono dzwonnice.</p> <p>W 2 poł. I.90 adaptowano na kaplicę przedpogrzebową grobową kaplicę ks. Piotra Chmielewskiego.</p>		<p>19. Stan zachowania (fundamenty, ściany zewnętrzne, ściany wewnętrzne, sklepienia, stropy, konstrukcje dachowe, pokrycie dachu, wyposażenie i instalacje)</p> <p>Wieżba dachowa – ogólny stan zachowania dość dobry, jedynie miejscowo porażona przez czynniki korozji biologicznej i atmosferycznej (zwłaszcza krokwie , trampy, nadciąg), w miejscach lokalizacji okien wieźba szczególnie narażona na zamakanie. Pokrycie dachowe dość szczelne lecz wyeksploatowane (dachówka zmurszała, pokryta zielonkawym nalotem), ubytki gąsiorów. Obróbki blacharskie zniszczone, źle wyprofilowane, rynny częściowo niedrożne. Ściany wewnątrz z licznymi, widocznymi plamami wilgoci (powierzchnia ścian uszczelniona farbą olejną do wys. 120 cm); fasada pomalowana farbami emulsyjnymi łuszczącymi się i zniszczonymi na dużych powierzchniach.</p>	
<p>20. Najpilniejsze postulaty konserwatorskie</p> <p>Remont elewacji, naprawa wieźby dachowej , wymiana pokrycia dachowego i obróbek blacharskich.</p>			

21. Akta archiwalne i źródła ikonograficzne (rodzaj, numer i miejsce przechowywania)

23. Uwagi różne

karta zielona

24. Opracowanie karty ewidencyjnej

tekst mgr M. Mikołajczyk, VII 2001 r.

imię, nazwisko, data, podpis

plany, rysunki mgr M. Mikołajczyk, VII 2001 r.

imię, nazwisko, data, podpis

zdjęcia fotogr. mgr M. Mikołajczyk, VII 2001 r.

imię, nazwisko, data, podpis

miejsce przechowywania negatywów u aut. fotografii

KARTA PO WYPEŁNIENIU PODLEGA OCHRONIE NA PODSTAWIE PRZEPISÓW PRAWA AUTORSKIEGO

22. Bibliografia

Katalog Zabytków Sztuki w Polsce, T. V, z. 16, s. 13-14
P. Anders, Kalisz i okolice, Warszawa 1987, s. 301

25. Adnotacje o inspekcjach, informacje o zmianach (daty, imiona i nazwiska wypełniających)

26. Załączniki

wkładki 1 - 7

1. Miejscowość	POGRZYBÓW	5. Obiekt (nazwa jak w karcie)	6. Zawartość wkładki (nazwa materiału uzupełniającego)
2. Gmina	RASZKÓW	KOŚCIÓŁ PARAFIALNY	
3. Powiat	ostrowski	P.W. ŚW. KATARZYNY ALEKSANDRYJ.	c.d. opisu / pkt.13/, plan sytuacyjny
4. Województwo	wielkopolskie		

Wieżba dachowa – nad prezbiterium i nawą drewniana, regularna, dwujętkowa, o stolcach pochylonych (leżących) w kierunku ścian zewnętrznych; złożona z siedmiu pełnych wiązarów. Płatew umieszczona na nadbitce, na bocznej płaszczyźnie słupa, podpira jętkę w którą wpuszczony słup, połączony z nią dodatkowo za pomocą zastrzałów i rozporu usztywniających wiązar. W płaszczyźnie wzdłużnej słupy obustronnie spięte z płatwiami za pomocą zastrzałów.

Dachy : całość nakryta dachem dwuspadowym, przechodzącym w trójpółaciowy nad zachodnim zamknięciem. Obróbki z blachy stalowej ocynowanej.

Pokrycie dachowe : dachówka ceramiczna karpiówka, układana podwójnie w koronkę.

Posadzki i podłogi : w prezbiterium i nawie parkiet o wzorze romboidalnym, w zakrystii parkiet z klepek ułożonych w kwadratowe tafle, na chórze muzycznym i emporach podłogi drewniane, deskowe tzw. „białe”; w kruchcie bocznej i składziku posadzka z łomu marmurowego, w klatce schodowej na emporę oraz pomieszczeniu przylegającym od zach. do prezbiterium wylewka cementowa.

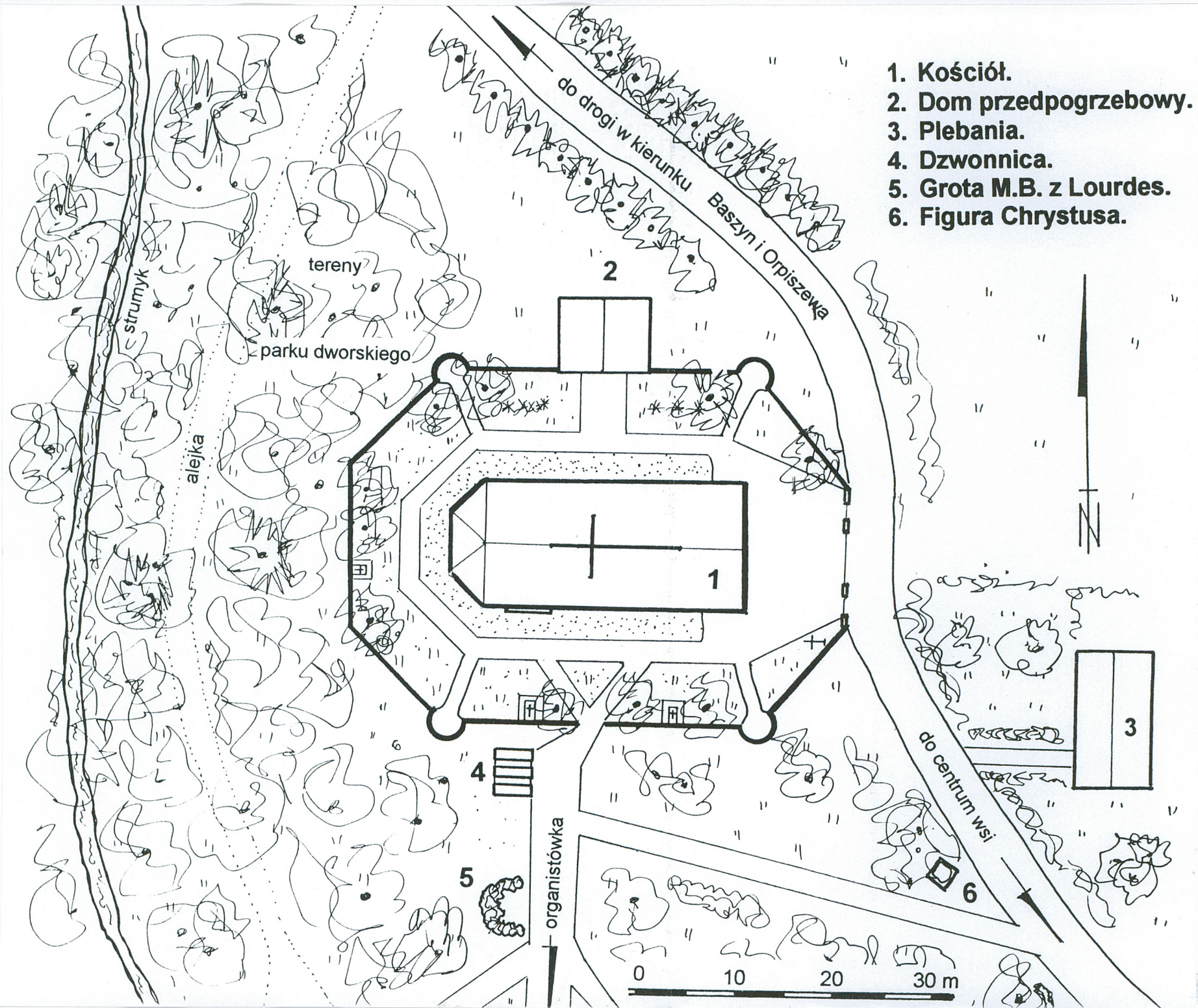
Schody zewnętrzne - poprzedzające otwór wejściowy w elewacji środkowej trójbocznego zamknięcia prezbiterium, proste jednobiegowe, murowane, ujęte murkami oporowymi; przed wejściem do kruchty dwa granitowe stopnie, wejście w elewacji pn. poprzedzone dwoma betonowymi stopniami, wejście główne poprzedzone kamiennym stopniem. Schody wewnętrzne umiejscowione w pn. –wsch. narożniku korpusu, w klatce schodowej kręcone, konstrukcji drewnianej, dębowe (nowe), zlokalizowane w grubości ściany wsch. zakrystii prowadzące na ambonę - murowane z drewnianymi stopnicami, umiejscowione w pn. –zach. części prezbiterium w klatce schodowej na empory półkręcone, drewniane, dębowe (nowe).

Otwory okienne – w elewacji frontowej - wschodniej na osi, ponad otworem głównym wejścia półkolisty otwór okienny, w profilowanej opasce z klinowym kluczem, wypełniony witrażem; w elewacjach bocznych, analogiczne, wysoko umieszczone, sferyczne otwory

Maria Mikołajczyk, 2001 r

Wkładkę założył:negatywy u autora fotografii
(imię, nazwisko, data)

Miejsce przechowywania negatywów



1. Miejscowość	POGRZYBÓW	5. Obiekt (nazwa jak w karcie)	6. Zawartość wkładki (nazwa materiału uzupełniającego)
2. Gmina	RASZKÓW	KOŚCIÓŁ PARAFIALNY P.W. ŚW. KATARZYNY ALEKSANDRYJ.	c.d. opisu / pkt.13/, rzut
3. Powiat	ostrowski		
4. Województwo	wielkopolskie		

okienne; w przeszle zachodnim otwory okienne prostokątne, zamknięte półkoliście; w dwóch przęsłach wschodnich otwory okienne węższe; w przyziemiu zachodnich przęseł prostokątne otwory okienne w profilowanych opaskach; w środkowej elewacji trójbocznego zamknięcia na osi, ponad otworem drzwiowym, wysoko umieszczony, sferyczny otwór okienny. Otwory drzwiowe – w elewacji frontowej, na osi, umieszczony w wysokiej, sięgającej belkowania wnęce, prostokątny otwór wejścia głównego z profilowanym nadprożem, w przyziemiu przęseł wschodnich elewacji bocznych prostokątne, otwory drzwiowe w profilowanych opaskach z uszakami; w środkowej elewacji trójbocznego zamknięcia, na osi otwór drzwiowy analogiczny do bocznych w korpusie.

Okna nawy z profili metalowych, podwójnie szklone, 8 kwaterowe; prostokątne, zamknięte półkoliście otwory okienne kondygnacji empor drewniane, skrzynkowe, trójdzielne ze stałym nadślemieniem dzielonym promieniście ułożonymi szprosami; w zakrystii i składziku okna drewniane, skrzynkowe, dwudzielne; półkoliste okno, w elewacji środkowej zamknięcia prezbiterium, o promieniście ułożonych szczeblinach, drewniane, od wewnątrz wzmocnione dekoracyjnymi, prętami żelaznymi; okno w elewacji frontowej wypełnione witrażem.

Drzwi - zewnętrzne, drewniane, jedno- i dwuskrzydłowe, deskowe na zawiasach pasowych, opierane profilowanymi deskami w romb. ćwiekowane. Drzwi wewnętrzne drewniane, jedno – i dwuskrzydłowe, ramowo –płycinowe, nowe drzwi wahadłowe do kruchty bocznej.

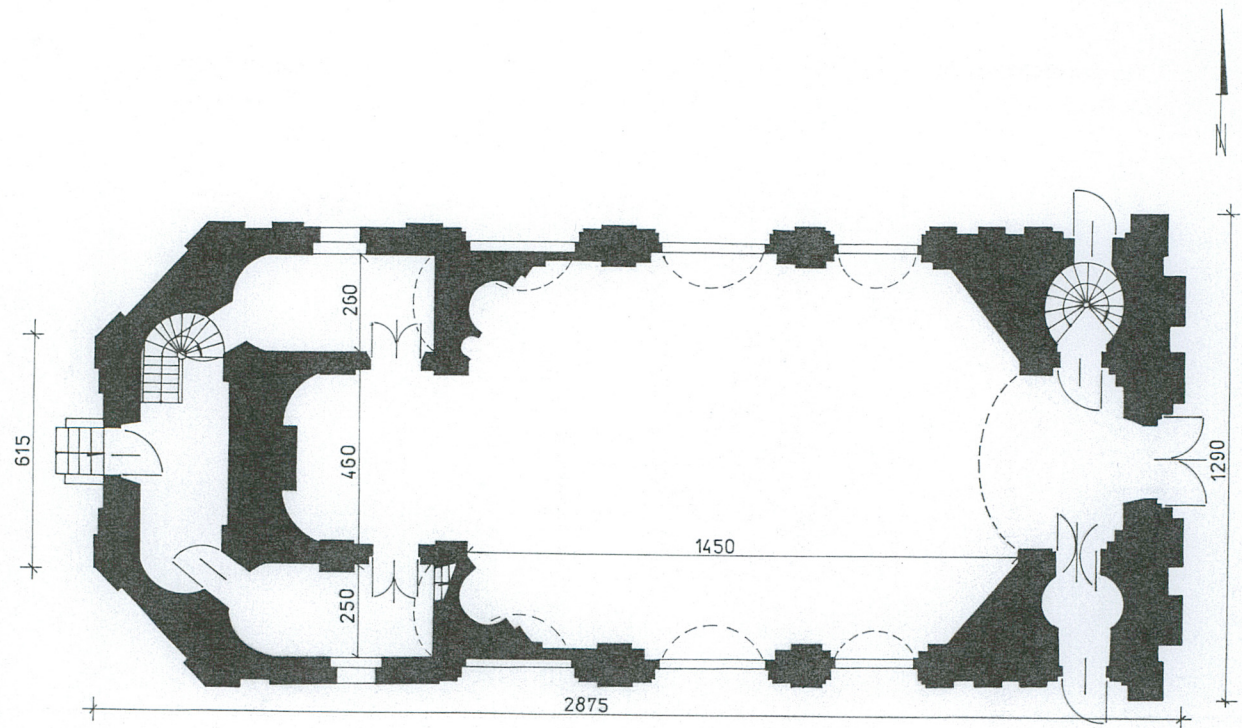
3.RZUT

Kościół zwrócony prezbiterium na zachód. Na rzucie wydłużonego prostokąta, ze ściętymi od zewnątrz narożnikami przy prezbiterium Korpus jednonawowy, trójpłaszczyznowy, założony na rzucie prostokąta, z ukośnie ściętymi narożnikami od wewnątrz. Przylega doń rozbudowana część prezbiterialna: wąskie i płytkie prezbiterium zamknięte odcinkowym łukiem, flankowane symetrycznymi, prostokątnymi półkoliście zamkniętymi, pomieszczeniami – od południa zakrystią, od północy składzikiem, od zachodu wydłużone pomieszczenie z półkolistymi zamknięciami od pld. i pln., skomunikowane z bocznymi pomieszczeniami, w zamknięciu pln. klatka schodowa na emporę w prezbiterium.

Maria Mikołajczyk, negatywy u autora fotografii, 2001 r

Wkładkę założył:
(imię, nazwisko, data)

Miejsce przechowywania negatywów



POGRZEBÓW RZUT KOŚCIOŁA P.W. ŚW. KATARZYZNY ALEKSANDRYJSKIEJ
H. NAWY OK. 8,15 M



1. Miejscowość POGRZYBÓW	5. Obiekt (nazwa jak w karcie) KOŚCIÓŁ PARAFIALNY P.W. ŚW. KATARZYNY ALEKSANDRYJ.	6. Zawartość wkładki (nazwa materiału uzupełniającego) c.d. opisu/ pkt.13/ , 5 fotografii
2. Gmina RASZKÓW		
3. Powiat ostrowski		
4. Województwo wielkopolskie		

W części wschodniej empora chórowa oraz dwa symetryczne pomieszczenia na rzucie kół – południowe jest boczną kruchtą, północne klatką schodową na emporę. Główne wejście do kościoła, znajduje się na osi fasady – elewacji wschodniej, dwa boczne otwory wejściowe we wschodnich narożnikach elewacji ptn. i pld., w pomieszczeniach klatki schodowej i kruchty pod emporą chórową; dodatkowy otwór wejściowy na osi wzdłużnej kościoła, w elewacji zachodniej.

4. BRYŁA.

Główna bryła kościoła zwarta, monolityczna, spoczywa na wysokim cokole; nie istnieje wyodrębnienie na część korpusu i prezbiterium; całość nakryta dachem dwuspadowym, przechodzącym w trójpołaciowy nad zachodnim zamknięciem, od wschodu wyniosły, kotarowy, szczyt spływowy,

5. ELEWACJE.

Elewacja frontowa - wschodnia symetryczna, jednoosiowa, zwieńczona kotarowym szczytem spływowym. Na osi, prostokątny otwór głównego wejścia z profilowanym nadprożem, umieszczony w wysokiej, sięgającej belkowania, wnęcie, w której zamknięciu znajduje się półkolisty otwór okienny, w profilowanej opasce z klinowym kluczem, wypełniony witrażem. Pomiedzy otworem drzwiowym a okiennym prostokątna tablica z łacińskim napisem: „HAEC EST DOMUS DOMINI / FIRMITER AEDEFICATA / BENE FUNDATA EST / SUPRA FIRMAM PETRAM / A.D. 1806 D. 5.8. BN.” Po obu stronach osi po parze pseudojońskich pilastrów, dźwigających szerokie, wyłamane nad nimi belkowanie z tryglifowo-metopowym fryzem i kostkowym gzymsem. Szczyt wieńczący z trójpoziomowym podziałem dokonany za pomocą gzymsów / dolny kostkowy, górny profilowany /, z trójosiową artykulacją pilastrową; w trzonach pilastrów prostokątne płyciny; w dolnym poziomie, na osi środkowej płaskorzeźba insygniów władzy papieskiej – skrzyżowane klucze i tiara papieska, w osiach bocznych

Maria Mikołajczyk, negatywy u autora fotografii, 2001 r

Wkładkę założył:
(imię, nazwisko, data)

Miejsce przechowywania negatywów



3



4



5



6



7

POGRZYBÓW

1. Miejscowość RASZKÓW	5. Obiekt (nazwa jak w karcie)	6. Zawartość wkładki (nazwa materiału uzupełniającego)
2. Gmina ostrowski	KOŚCIÓŁ PARAFIALNY	c.d. opisu / pkt.13/ ,
3. Powiat wielkopolskie	P.W. ŚW. KATARZYNY ALEKSANDRYJ.	5 fotografii
4. Województwo		

plaskorzeźby, tonda z popiersiami św. Piotra po lewej i św. Pawła po prawej stronie. W górnym poziomie, pośrodku dwie głębokie, o półkolistym rzucie, zamknięte konchami nisze, z wąskim, wspólnym, profilowanym podokiennikiem u podstawy i dwulistnym łukiem w zwieńczeniu; we wnętrzu ustawione rzeźby św. Walentego w lewej i św. Antoniego Padewskiego w prawej niszy. Boczne osie górnego poziomu ograniczają łagodnie wygięte spływy, dołem, poprzez uskok przechodzące, w zwinięte do wewnątrz, woluty. W partii zwieńczenia, w osiach bocznych fragmenty wspiętego, przerwanego gzymsu; pośrodku wysoki, spływowy naczółek, w polu którego, u dołu analogiczna w kształcie nisza do niższych, z krucyfiksem, ponad którą motyw połowy płomienistej glorii, naczółek zamknięty profilowanym gzymsem wygiętym w łuk nadwieszony; w zwieńczeniu naczółka posąg św. Katarzyny Aleksandryjskiej. Elewacje boczne, analogiczne / wspólne dla korpusu i części prezbiterialnej / oraz elewacje zamknięcia części prezbiterialnej o jednorodnej artykulacji 5-przęsłowej szerokimi lizenami /w korpusie/ oraz z zaakcentowanymi przez nie narożnikami zachodniego zamknięcia, /prawdopodobnie pierwotnie były to pilastry analogiczne do detalu fasady/, zwieńczone gzymsem koronującym, o profilu belkowania; lizeny 2 i 3 przęsła od zachodu na szerokich podkładkach; przęsło wschodnie oddzielone od pozostałych trzema lizenami oraz węższe od pozostałych. Otwory okienne sferyczne, umieszczone wysoko. W przęśle zachodnim otwory okienne prostokątne, zamknięte półkoliście; w przęśle 2 od zachodu, półkoliste blendy; w dwóch przęsłach wschodnich otwory okienne węższe. W przyziemiu przęseł wschodnich prostokątne, poprzedzone dwoma stopniami, otwory drzwiowe w profilowanych opaskach z uszakami; w przyziemiu przęseł zachodnich prostokątne otwory okienne w profilowanych opaskach; ponad południowym otworem cztery, prostokątne tablice epitafijne oraz jedna z jego prawej strony, u dołu, na wysokości parapetu : Leopolda Wierusz Niemojowskiego zm. w 1862 r , Eleonory ze Skórzewskich Niemojowskiej zm. w 1857 r, Melanii hr. Skórzewskiej zm. w 1885 r, Franciszka Wierusz Niemojowskiego zm. w 1852 r, Tomasza Ofierzyńskiego zm. w 1864 r. Poniżej otworu

Maria Mikołajczyk,

negatywy u autora fotografii, 2001 r

Wkładkę założył:
(imię, nazwisko, data)

Miejsce przechowywania negatywów



8



9



10



11



12

1. Miejscowość	POGRZYBÓW	5. Obiekt (nazwa jak w karcie)	6. Zawartość wkładki (nazwa materiału uzupełniającego)
2. Gmina	RASZKÓW	KOŚCIÓŁ PARAFIALNY	
3. Powiat	ostrowski	P.W. ŚW. KATARZYZNY ALEKSANDRYJ.	c.d. opisu / pkt.13/ ,
4. Województwo	wielkopolskie		4 fotografie

okiennego, wejście do krypty. W trójbocznym zamknięciu zachodnim, elewacje boczne ślepe, w środkowej na osi otwór drzwiowy analogiczny do bocznych w korpusie oraz wysoko umieszczony, sferyczny otwór okienny.

6. WNĘTRZE

Korpus jednonawowy. Z niego wydzielona część prezbiterialna: płytkie, kwadratowe, jednoprzęsłowe prezbiterium z bocznymi pomieszczeniami, zakrystią od południa i składzikiem od północy, których wschodnie ściany, ograniczające przestrzeń korpusu, ustawione są ukośnie; ponad nimi łóże otwarte na prezbiterium i korpus arkadami o spłaszczonych łukach z pozornymi, klinowatymi kluczami; ukośnie ustawione ściany także we wschodnich narożnikach korpusu. Prezbiterium od korpusu oddziela, wybrzuszona pośrodku, tralkowa, ażurowa balustrada. We wschodniej części korpusu empora organowa wmontowana w ukośne ściany narożników, otwierających się na przestrzeń korpusu analogicznymi jak w prezbiterium, arkadami. Empora z łagodnym wybrzuszeniem pośrodku, z pełną balustradą z malarską dekoracją płycinową z trzema

instrumentami muzycznymi w kolistych kartuszach. Pod emporą szeroka arkada o spłaszczonym łuku, łącząca korpus z kruchtą. Ściany z wysokością, o alternacji przęsłowej dokonanej za pomocą pilastrów z profilowanymi głowicami i niżej umieszczonymi wielolistnymi rozetkami dźwigających profilowane belkowanie, na którym spoczywa wspólny dla całości wnętrza, płaski strop. W prezbiterium dwa, symetryczne prostokątne otwory drzwiowe w profilowanych opaskach z uszakami. Wszystkie ołtarze architektoniczne: główny zajmujący całą szerokość prezbiterium oraz boczne – w zachodnich, ukośnych ścianach korpusu i w środkowych jego przęsłach; we wschodnich ścianach korpusu głębokość prostokątne wnęki. Polichromia pastelowa ugrowo-żółta, z delikatnymi złoceńiami w profilach głowic pilastrów. Na stropie prezbiterium prostokątne malowidło z wyłamanymi w łuk górnym i dolnym bokiem, przedstawiające Matkę Bożą z Dzieciątkiem; na jego ścianach, ponad otworami

Maria Mikołajczyk,

negatywy u autora fotografii, 2001 r

Wkładkę założył:

(imię, nazwisko, data)

Miejsce przechowywania negatywów



13



14



15



16

1. Miejscowość	POGRZYBÓW	5. Obiekt (nazwa jak w karcie)	6. Zawartość wkładki (nazwa materiału uzupełniającego)
2. Gmina	RASZKÓW	KOŚCIÓŁ PARAFIALNY	c.d. opisu / pkt.13/ ,spis fotografii
3. Powiat	ostrowski	P.W. ŚW. KATARZYNY ALEKSANDRYJ.	4 fotografie
4. Województwo	wielkopolskie		

wejściowymi wizerunek św. Maksymiliana / od północy / i św. Królowej Jadwigi / od południa /; na stropie korpusu duże, prostokątne malowidło z wyłamanymi w łuk bokami, z Trójcą Świętą.

7. WYPOSAŻENIE

Ołtarz główny, architektoniczny, z ok. 1808 r, klasycystyczny, z obrazem Zaślubin mistycznych św. Katarzyny, cztery ołtarze boczne, z ok. 1808, klasycystyczne: Serca Jezusowego, św. Józefa, św. Walentego i św. Antoniego Padewskiego, ambona z ok. 1808 r, chrzcielnica oraz figury czterech Ewangelistów, neobarokowe, pocz. XIX w; w niszach fasady rzeźby św. Walentego i Antoniego Padewskiego, w zwieńczeniu posąg św. Katarzyny Aleksandryjskiej, pocz. XIX w.

8. INSTALACJE

Elektryczna, nagłośnieniowa, deszczowa

SPIS FOTOGRAFII

- | | |
|--|---|
| <ol style="list-style-type: none"> 1. Fasada, widok od wsch. 2. Szczyt elewacji frontowej. 3. Widok ogólny od pn. 4. Widok od pd – zach. 5. Elewacja pn. 6. Prezbiterium , widok od zach. 7. Przęsło zach. elewacji pd. 8. Okno w elewacji pn. 9. Wejście główne. 10. Wejście w ścianie zach. prezbiterium. 11. Rzeźby św. Walentego i św. Antoniego w fasadzie. 12. Płaskorzeźba insygniów władzy papieskiej – skrzyżowane klucze i tiara papieska. | <ol style="list-style-type: none"> 13. Tondo z popiersiem św. Piotra. 14. Okno korpusu nawowego. 15. Wnętrze, widok ku prezbiterium 16. Wnętrze, widok ku chórowi. 17. Wnętrze, ściana pd. 18. Łoża przy prezbiterium. 19. Ambona. 20. Strop prezbiterium. 21. Sklepienie zakrystii. 22. Wnętrze, zakrystia. 23. Schody na chór muzyczny. 24. Wieżba dachowa , ku pd. |
|--|---|

Maria Mikołajczyk, negatywy u autora fotografii, 20001 r

Wkładkę założył:
(imię, nazwisko, data)

Miejsce przechowywania negatywów

17



18



19



20



1. Miejscowość POGRZYBÓW	5. Obiekt (nazwa jak w karcie) KOSCIÓŁ PARAFIALNY P.W. ŚW. KATARZyny ALEKSANDRYJ.	6. Zawartość wkładki (nazwa materiału uzupełniającego) c.d. spisu fotografii, 7 fotografii.
2. Gmina RASZKÓW		
3. Powiat ostrowski		
4. Województwo wielkopolskie		

c.d. spisu fotografii

25. Kaplica ks. Chmielewskiego, ob. kaplica przedpogrzebowa.

26. Plebania.

27. Teren przy kościele od pd - wsch.



22



23

Maria Mikołajczyk,
negatywy u autora fotografii, 2001 r

Wkładkę założył:
(imię, nazwisko, data)

Miejsce przechowywania negatywów

24



25



26



27

