

A B C D E F G H I J K L Ł M N O P R S T U V W X Y Z

Nr

20508

1. Obiekt

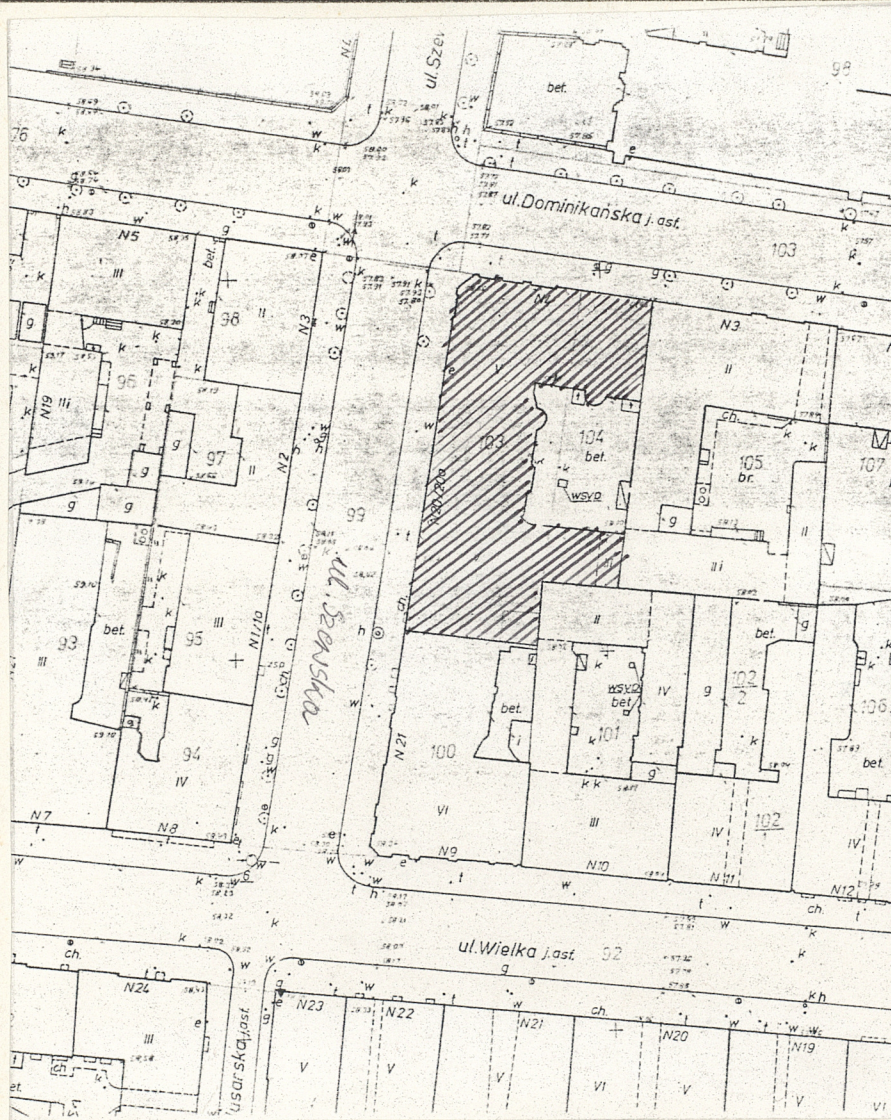
D O M MIESZKALNY / KAMIENICA / UL. SZEWSKA NR 19, 20, 20a

2. Czas powstania
ok. 1898

3. Miejscowość

P O Z N A Ń

11. Zdjęcia. rzut, przekrój, sytuacja, orientacja



4. Adres Poznań

ul. Szevska 19, 20, 20a

nr hipoteczny KW [REDACTED]

5. Przynależność administracyjna

województwo

gmina ~~maxx~~ dzielnica Stare Miasto

6. Poprzednie nazwy miejscowości

7. Przynależność administracyjna
przed 1 VI 1975

województwo

powiat

8. Właściciel i jego adres

9. Użytkownik i jego adres

j. w. i lokatorzy

10. Rejestr zabytków

Nr A-437

data 12.12.1994

12. Autorzy, historia obiektu, określenia stylu.

Na terenie dawnej dzielnicy żydowskiej zaczęły powstawać, w latach 90-tych ubiegłego stulecia, okazałe kamienice.

Pod koniec lat 90-tych zbudowano duży dom Menno Spaniera.

Prawdopodobnie ok. 1918 dom ten był już w rękach rodziny obecnego właściciela.

13. Opis (tytuł, materiał i konstrukcja, rzut, bryła, elewacje, wnętrze, wyposażenie, instalacje)

Sytuacja. Kamienica narożna usytuowana u zbiegu ul. Szewskiej i Dominikańskiej, po stronie południowo-wschodniej, w pobliżu kościoła poddominikańskiego. Za budynkiem znajdują się dwa niewielkie podwórka rozdzielone oficyną.

Materiał i technika. Budynek z cegły, ściany obustronnie tynkowane, z tym że od strony podwórza licówka ceglana. Nad piwnicą strop ogniotrwały typu Kleina, wyżej stropy drewniane. Więźba dachowa drewniana o konstrukcji płatwiowo-kleszczowej. Dach kryty dachówką i częściowo papą. Posadzka w sieni lastriko i mozaika, w mieszkaniach podłogi z desek, parkiet, linoleum, lastriko, płytki ceramiczne. We wszystkich klatkach schodowych schody drewniane z ozdobną drewnianą balustradą. W sieni nr 19 i nr 20a - łamane, dwubiegowe, wsparte na drewnianym, rzeźbionym słupie. W klatce nr 20 i w oficynie - dwubiegowe, powrotne. Schody w wieżyczkach - kręte. Do piwnic - murowane. Otwory okienne zamknięte prosto, tylko w piątej kondygnacji łukiem odcinkowym. Okna 2-, 4-, 6-podziałowe / dwupoziomowe, 1-, 2-, 3-dzielne/, szklone na kit bez szczeblin lub w szczeblinach krzyżowych, skrzynkowe, krzyż pozorny, z przechodzącym ślaniem. Drzwi zewnętrzne dwuskrzydłowe, pełne, z nadświetlem. Drzwi wewnętrzne 1-, 2-skrzydłowe, pełne i szklone, niekiedy z nadświetlem.

Rzut. Kamienica wzniesiona na rzucie zbliżonym do leżącej litery "F". Budynek główny na planie przypominającym "L". Od strony wschodniej, prostopadle do budynku głównego, przylega oficyna dzieląc podwórze na dwie odrębne części. Od podwórza znajdują się dwie kuchenne klatki schodowe, umieszczone w wysuniętych wieżyczkach na planie koła. Układ wnętrza w budynku głównym 2,5-traktowy, w oficynie 1-traktowy.

Bryła. Budynek 5-kondygnacyjny, całkowicie podpiwniczony, z poddaszem. Dach mansardowy, w połaci dachowej wystawki od strony ulicy. Od frontu bryła urozmaicona wykuszami i przylegającymi do nich balkonami. Od podwórza - niewielkim ryzalitem klatki schodowej nr 20/ i wieżyczkami kuchennych klatek schodowych.

14. Kubatura	15. Powierzchnia użytkowa	16. Przeznaczenie pierwotne	17. Użytkowanie obecne
22 120 m ³	5152 m ²	mieszkalne i handlowe	mieszkalne i handlowe
18. Prace budowlane i konserwatorskie, ich przebieg i dokumentacja		19. stan zachowania (fundamenty, ściany zewnętrzne, ściany wewnętrzne, sklepienia, stropy, konstrukcje dachowe, pokrycie dachu, wyposażenie i instalacje)	
		stan dobry	
		20. Najpilniejsze postulaty konserwatorskie	

21. Ak'a archiwalne (rodzaj akt, numer i miejsce przechowywania)

22. Bibliografia

Jan Skuratowicz , Architektura Poznania 1890-1918,
Poznań 1991, s.82

23. Źródła ikonograficzne i fotografia (rodzaj, miejsce przechowywania, sygnatury)

24. Uwagi różne

25. Opracował

tekst Grażyna Hałas Kolesa Danuta Rościszewska 13.11.92.

imię, nazwisko, data, podpis

plany, rysunki Grażyna Hałas Kolesa Danuta Rościszewska 13.11.92.

imię, nazwisko, data, podpis

zdjęcia fotogr. Danuta Rościszewska 13.11.92

imię, nazwisko, data, podpis

miejsce przechowywania negatywów

Karta po wypełnieniu podlega ochronie na podstawie przepisów prawa autorskiego

26. Adnotacje o inspekcjach, informacje o zmianach (daty, imiona i nazwiska wypełniających)

27. Załączniki

1. Miejscowość P O Z N A Ń	2. Obiekt (nazwa jak w karcie) KAMIENICA UL. SZEWSKA 19,20,20a	3. Zawartość wkładki (nazwa obiektu lub materiału uzupełniającego) opis c.d., rzut poziomy drugiej kondygnacji
-------------------------------	---	---

Elewacje. Elewacja od strony ul. Szewskiej 16-osiowa, asymetryczna. Osie 4, 8, 12 podkreślone wykuszami, do których, po prawej stronie, przylegają obszerne balkony z żeliwną balustradą. Naroże budynku również zaakcentowane wykuszem, tyle że nieco mniejszym. Partia przyziemia przepruta wielkimi witrynami sklepowymi. Na osi 2, 8 i 13 drzwi wejściowe, ujęte w kanelowane pilastry zwieńczone naczółkiem w formie dwóch ślimacznic z maszkaronem i muszlą w środku. Gzymsy kordonowe między pierwszą i drugą oraz drugą i trzecią kondygnacją. Boniowanie pasowe na drugiej kondygnacji i wykuszach. Oprawa otworów okiennych na wszystkich kondygnacjach przybiera formy nieco rustykalne. Pod oknami umieszczono płyciny z dość płaską dekoracją ornamentalną składającą się ze stylizowanych wici roślinnych, liści i kwiatów; dekoracja wykuszy jest nieco bardziej plastyczna, szczególnie w zwieńczeniach i przybiera formy masek, wici roślinnych, girland, rolwerku. W trzeciej kondygnacji, w lewym wykuszu pod oknem umieszczono płycinę z dwiema płaskorzeźbionymi postaciami, między którymi widnieje napis: "VERGLASUNG". W analogicznym miejscu środkowego wykusza znajduje się postać wydmuchująca szkło i napis: "GLAS". Dwa boczne wykusze wieńczy falisty naczółek, natomiast środkowy zwieńczono cebulastym hełmem. Osie, na których znajdują się boczne wykusze dodatkowo zaakcentowano szczytami o formie ośli grzbiet. Podobny szczyt podkreśla naroże budynku.

Elewacja od strony ul. Dominikańskiej 10-osiowa, asymetryczna. Na osi piątej znajduje się wykusz, do którego z lewej strony przylegają balkony. Balkony umieszczono również z lewej strony narożnego wykusza. Elementy dekoracyjne kształtujące tę elewację są takie same jak w elew. od strony ul. Szewskiej.

Elewacje podwórzowe, znacznie skromniejsze, posiadają licówkę ceglana w kolorze żółtym. Elementami dekoracyjnymi są tutaj dwie wieżyczki kuchennych klatek schodowych oraz ryzalit klatki schodowej nr 20.

Wypośażenie. Zachowane pierwotne klatki schodowe z dekoracyjnymi balustradami. Częściowo zachowana stolarka okienna i drzwiowa oraz sztukaterie w niektórych mieszkaniach i w sieni. W mieszkaniu właściciela piękny piec kaflowy.

Instalacje. Budynek wyposażony jest w instalację elektryczną, wodno-kanalizacyjną, gazową i grzewczą /piece, c.o./.

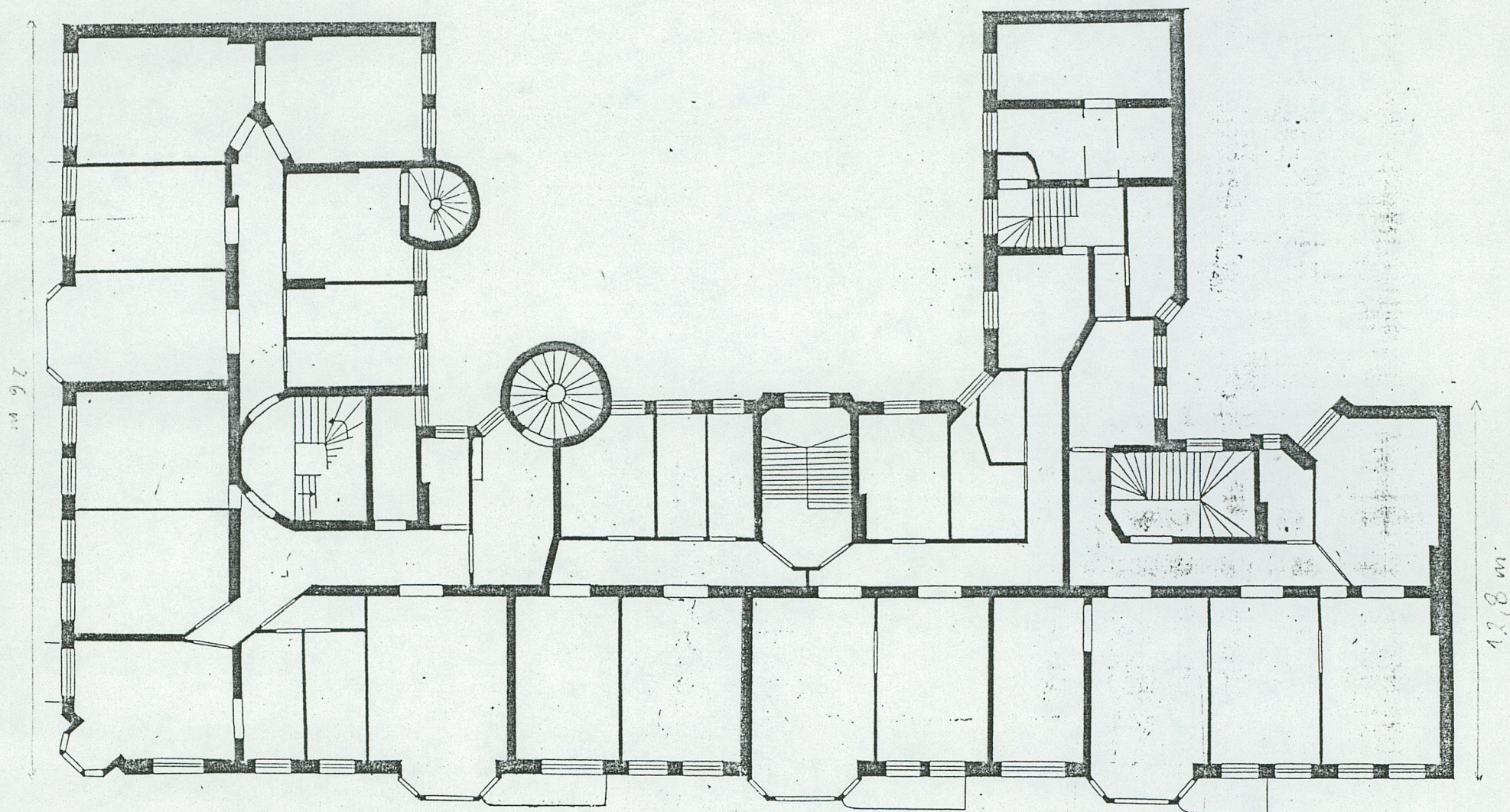
Wkładkę założył Danuta Rościszczyńska 13.11.92.
(imię, nazwisko, data)

Miejsce przechowywania negatywów.....

Skala 1:200

0 2 4 6 8 10 m

PN



48.2 m

UL. SZEWSKA

12.8 m

1. Miejscowość

POZNAŃ

2. Obiekt (nazwa jak w karcie)

KAMIENICA

ul. Szewska 19,20,20a

3. Zawartość wkładki (nazwa obiektu lub materiału uzupełniającego)

ZDJĘCIA



1



2



3



4

1. Widok ogólny w kier. pd.wsch.
2. Elew. pn.
3. Balkon elew. zach.
4. Elew. zach.
5. Frag. portalu-elew. zach.
6. Wykusze elew. zach.
7. Wykusze i wystawka narożna pn.zach.
8. Wystawka narożna
9. Dekoracja pod wykuszem narożnym
10. Otwory okienne wykuszu elew. zach.
11. Frag. wykuszu środkowego-elew. zach.



5

Wkładkę założył: A. Pyszczyński W. Sobkowski
 1994r. (imię, nazwisko, data)

Miejsce przechowywania negatywów: MKZ K246/1-11

Z-d Poligr. Jan Jasiński W-wa, ul. Wolna 13, tel. 12-43-83

Wzór ODZ 1978 r.



6



7



8



9



10



11

1. Miejscowość

P o z n a ń

2. Obiekt (nazwa jak w karcie)

KAMIENICA UL. SZEWSKA 19, 20, 20a

3. Zawartość wkładki (nazwa obiektu lub materiału uzupełniającego)

zdjęcia c.d.



zwieńczenie lewego wykusza i szczyt nad nim
/od strony ul. Szewskiej/



szczyt narożny

Wkładkę założył.....Danuta Rościszewska 13.11.92.....
(imię, nazwisko, data)

Miejsce przechowywania negatywów.....

1. Miejscowość P O Z N A Ń	2. Obiekt (nazwa jak w karcie) KAMLENICA ul. SZEWSKA 19, 20, 20a	3. Zawartość wkładki (nazwa obiektu lub materiału uzupełniającego) zdjęcia c.d.
-------------------------------	---	--



dekoracja w płycinie pod oknem
/elew.od strony ul.Szewskiej/



dekoracja w płycinie pod oknem
/elew.od strony ul.Szewskiej/

Wkładkę założył..... Danuta Rościszewska 13.11.92.
(imię, nazwisko, data)

Miejsce przechowywania negatywów.....

1. Miejscowość
P O Z N A Ń2. Obiekt (nazwa jak w karcie)
KAMIENICA UL. SZEWSKA 19, 20, 20a3. Zawartość wkładki (nazwa obiektu lub materiału uzupełniającego)
zdjęcia c.d.

portal wejściowy/nr 19/ - zwieńczenie

dekoracja pod oknem lewego wykusza
/od strony ul. Szewskiej/Wkładkę założył.....
Danuta Rościszewska 13.11.92.
(imię, nazwisko, data)

Miejsce przechowywania negatywów.....

1. Miejscowość P O Z N A Ń	2. Obiekt (nazwa jak w karcie) KAMIENICA UL. SZEWSKA 19, 20, 20a	3. Zawartość wkładki (nazwa obiektu lub materiału uzupełniającego) zdjęcia c.d.
-------------------------------	---	--



balustrada balkonu
/od strony ul. Szewskiej/



słup wspierający klatkę schodową
/nr 20a/

Wkładkę założył.....Danuta Rościszewska 13.11.92......
(imię, nazwisko, data)

Miejsce przechowywania negatywów.....

1. Miejscowość

P O Z N A Ń

2. Obiekt (nazwa jak w karcie)

KAMIEŃNICA UL. SZEWSKA 19, 20, 20a

3. Zawartość wkładki (nazwa obiektu lub materiału uzupełniającego)

zdjęcia c.d.



piec kaflowy w mieszkaniu właściciela



okno klatki schodowej nr 20a

Danuta Rościszewska 13.11.92.

Wkładkę założył.....

(imię, nazwisko, data)

Miejsce przechowywania negatywów.....

WKŁADKA DO KARTY EWIDENCYJNEJ ZABYTEKÓW ARCHITEKTURY I BUDOWNICTWA

ZAŁĄCZNIK NR

1. Miejscowość	2. Obiekt (nazwa jak w karcie)	3. Zawartość wkładki (nazwa obiektu lub materiału uzupełniającego)
----------------	----------------------------------	--

Wkładkę założył.....

(imię, nazwisko, data)

Miejsce przechowywania negatywów.....