

1. Obiekt

2390/1

DWOR

(PIOTROWO - GŁUSZYNA, ob. m. POZNAŃ)

2. Czas powstania

1907

3. Miejscowość

P O Z N A Ń

4. Adres ul. Sypniewo 30

nr hipoteczny

5. Przynależność administracyjna

województwo poznańskie

gmina

6. Poprzednie nazwy miejscowości

Piotrowo (do 1945 r.)

7. Przynależność administracyjna przed 1. VI.
1975 roku

województwo poznańskie

powiat

8. Właściciel i jego adres

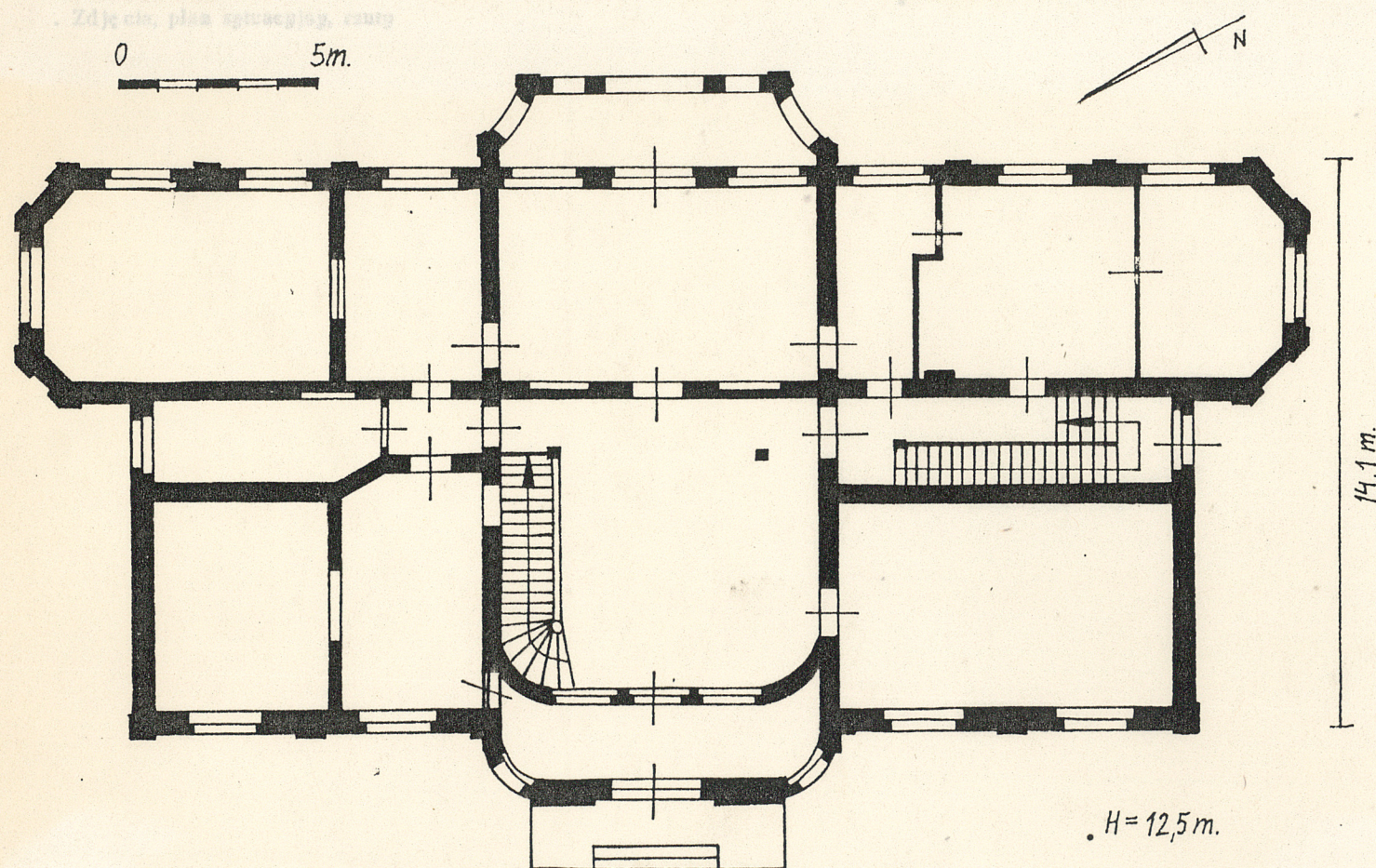
Jedn. wojskowa 24-52
Głuszyna-Piotrowo

9. Użytkownik i jego adres

Jedn. wojskowa 24-52
Głuszyna-Piotrowo

10. Rejestr zabytków

Nr A 317 data 19. III 90 r.



26,6 m.

H = 12,5 m.

14,1 m.

12. Autorzy, historia obiektu, określenia stylu,

W końcu XVI w. majątek Piotrowo był w posiadaniu Stanisława Ossowskiego, w r. 1790 - rodziny Kęszyckich, wkrótce potem przeszedł w ręce OO Franciszkanów ze Śremsu. Od r. 1850 właścicielami byli Sypniewscy, od nich nabył majątek Kosiński z Koszut, który następnie sprzedał go rotmistrzowi Antoniemu Unrugowi.

A. Unrug wzniósł na miejscu starego, warownego budynku nowy dwór w/g planów arch. poznańskiego Rogera Sławskiego (1871-1963), w r. 1907.

Mieszkał tu m.in. znany pomolog i antolog polski, Felicjan Sypniewski.

Po wojnie zaniedbany i częściowo zdewastowany dwór został odremontowany, stając się od 1.I.1946 jednym z Miejskich Majątek Rolnych. Jego administratorem był p. Styczeński. W latach 50-tych obiekt został przejęty przez wojsko. Mieściły się tu mieszkania oficerów wojsk lotniczych oraz hotel.

Dekoracja architektoniczna obiektu ukazuje stylizowane formy barokowe.

13. Opis (sytuacja, materiał i konstrukcja, rzut, bryła, elewacje, dach, wnętrze, wyposażenie, instalacje)

Sytuacja: Wolnostojący budynek usytuowany jest przy ul. Sypniewo, po jej stronie pd., dość znacznie oddalony od jezdni. Otacza go zadrzewiony teren będący pozostałością dawnego parku, ogrodzony parkanem z siatki (dawn. murem). Do dworu od strony zach. prowadzi obsadzona krzewami aleja, przed budynkiem znajduje się wyasfaltowany podjazd, otaczający okrągły klomb, od strony wsch. - taras (obecnie zrujnowany).

Materiał i technika: Dwór jest budynkiem murowanym z cegły i otynkowanym. Wnętrza przekrywają stropy drewniane z podsufitką, w hallu - strop belkowy, stropy piwnic murowane. Dach o konstrukcji drewnianej, dwukondygnacyjowej (wieżary miansardowe), kryty podwójnie dachówką karpiówką. Posadzki cementowe, podłogi drewniane. Schody drewniane, wsparte na profilowanych słupach, balustrady tralkowe. W hallu boazerie. Stopnie zewnętrzne granitowe. Drzwi ramowo-płycinowe, drzwi zewnętrzne gł. 4-skrzydłowe, przeszklone, z wielopodziałowym nadświetlem. Okna o konstrukcji skrzynkowej, 4-podziałowe, szklone na kit bez szczeblin, dawn. w szczeblinach krzyżowych, krzyż okienny właściwy, z przechodzącym ślemieniem.

Rzut: Budynek wzniesiono na planie prostokąta, urozmaiconego centralnym ryzalitem o zaokrąglonych narożach od zach. oraz werandą o narożach wklęsłych od wsch. Ponadto od pn. i pd. w części wsch. - ryzalitowe wysunięcia o ściętych narożach. W części centralnej znajduje się poprzedzony przedsionkiem reprezentacyjny hall, mieszczący gł. klatkę schodową (schody zabiegowe), d. pokój jadalny oraz weranda. Po obu stronach partii środkowej rozmieszczono symetrycznie pozostałe pomieszczenia mieszkalne, usytuowane po obu stronach biegnących centralnie korytarzyków, z których pd. mieści pomocniczą klatkę schodową (schody dwubiegowe). Rzut wyższej kondygnacji powtarza rzut parteru.

Bryła: Dwór jest podpiwniczony, 1-kondygnacyjny, z użytkowym poddaszem. Zwartą, regularną jego bryłę urozmaicają 2-kondygnacyjne ryzality centralne od frontu i od strony parku, a także boczne ryzality we wsch. części budynku. Charakterystyczną cechą jest tu brak ostrych przejść, osiągnięty dzięki stosowaniu zaokrąglonych naroży. Elementem dominującym jest silnie rozbudowana partia miansardowego dachu, wzbogacona wielopołaciowymi dachami ryzalitów oraz wystawkami.

Elewacje: Charakterystyczna jest tu równowaga podziałów pionowych i poziomych. Podział na trzy strefy horyzontalne (ściana, połacie dachowe) równoważą ryzality.

Elewacja frontowa 7-osiowa, z centralnym, 3-osiowym ryzalitem, ujętym parami monumentalnych pilastrów o skromnie dekorowanych kapitelach, zwieńczonym profilowanym gzymsem w części środkowej przybierającym kształt łuku odcinkowego. Strefa cokołu zaakcentowana odsadzką. Partie ścian między pilastrami boniowane. Na osi półkoliście zamknięte wejście gł., ujęte obramieniem wykonanym w tynku, imitującym ciosy, zwieńczone kartuszem herbowym. Nad wejściem prostokątne okno, ujęte opaską z tynku. Na osiach bocznych w partii zaokrąglonych naroży - nieco węższe

21. Akta archiwalne (rodzaj akt, numer i miejsce przechowywania)

22. Bibliografia

L.Durczykiewicz, Dwory Polskie w Wielkim Księstwie
Poznańskim, Poznań 1912, s.28, il.;

A.R.Romanowicz, Roger Sławski, architekt ziemiaństwa
wielkopolskiego (1907-1914), Poznań 1977, s.24 i n.
(M-pis IHS UAM);

Architekt Roger Sławski, Posen Poznań brim wyd.(Ok.
1915) [broszura reklamowa];

J.Skuratowicz, Dwory i pałace w Wielkopolsce, Poznań
1981, s.109, il.197.

23. Źródła ikonograficzne i fotografie (rodzaj, miejsce przechowywania, sygnatury)

24. Uwagi różne

Dane o powojennej historii obiektu uzyskane od p. [REDACTED]
[REDACTED]

25. Wypełnił

Krzysztof Jodłowski

imię i nazwisko

data 02-06. 1990

26. Sprawdził

imię i nazwisko

data

27. Załączniki

Wkładki nr 1, 2

1. Miejscowość

P O Z N A Ń

2. Obiekt (nazwa jak w karcie)

DWÓR

3. Zawartość wkładki (nazwa obiektu lub materiału uzupełniającego)

cd. opisu, zdjęcia fot., plan sytuacyjny

tii zaokrąglonych naroży - nieco węższe okna o analogicznym wykroju i ujęciu. Części boczne 2-osiowe, artykułowane boniowanymi pilastrami, pomiędzy którymi prostokątne okna w opaskach z tynku. Ponad nimi w partii dachu - wystawki zwieńczone trójkątnymi szczycikami.

Pozostałe elewacje - 2-osiowe elewacje boczne oraz 9-osiowa elewacja ogrodowa - ukształtowane analogicznie. W środkowej partii elewacji ogrodowej - podcieniowa weranda, ujęta boniowanymi filarkami i kolumnami toskańskimi, dźwigającymi belkowanie, dekorowane rozetkami. W głębi podcienia - półkoliste wejście (obecnie zamurowane), po obu jego stronach - prostokątne okna.

Instalacje: Budynek wyposażony jest w instalację wod.-kan., elektryczną, telefoniczną oraz ogrzewczą (CO).



Wkładkę założył: Krzysztof Jodłowski, 06.1990 r.

(imię, nazwisko, data)

Miejsce przechowywania negatywów: BDZ Poznań

Wzór ODZ 1978 r.



1. Miejscowość

P O Z N A Ń

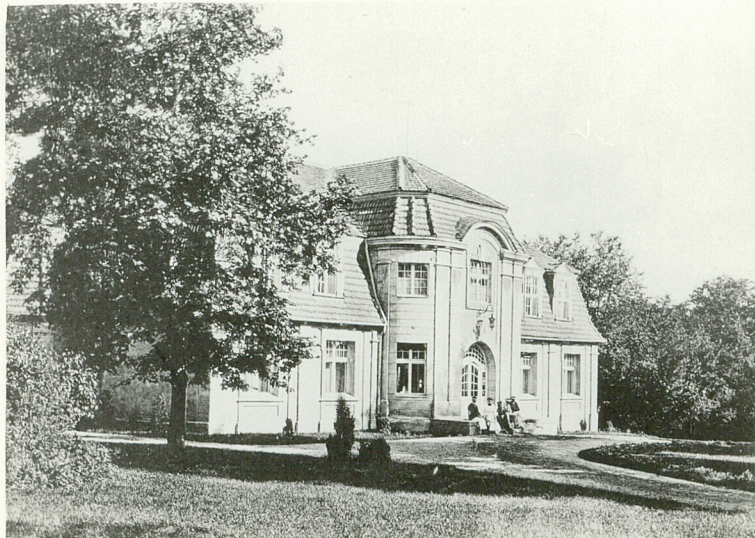
2. Obiekt (nazwa jak w karcie)

DWÓR

3. Zawartość wkładki (nazwa obiektu lub materiału uzupełniającego)

odbitka kserograficzna, zdjęcie fot.

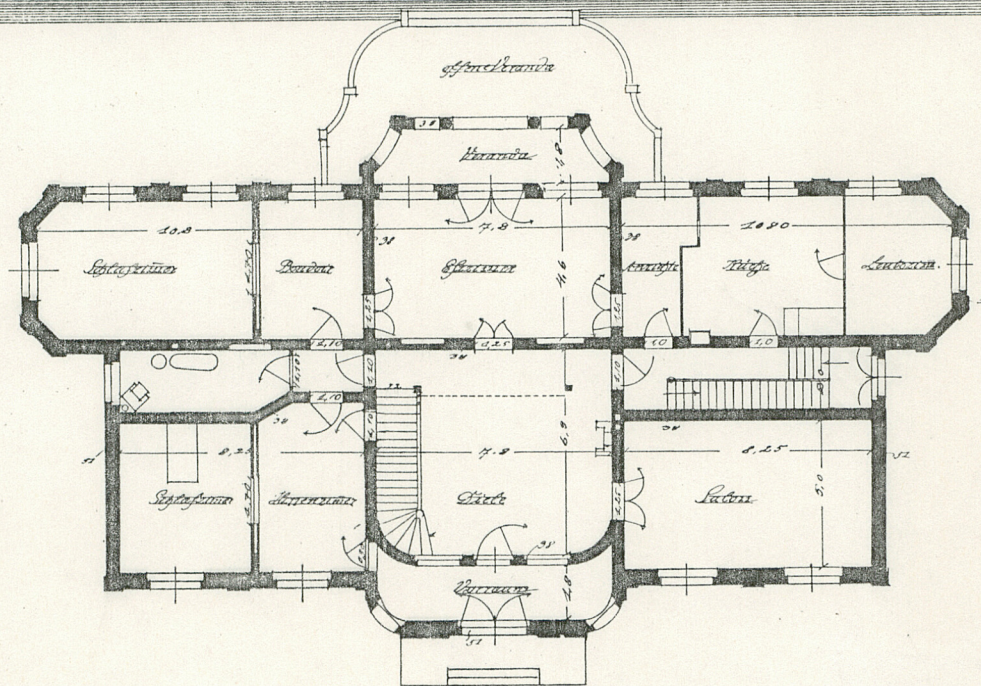
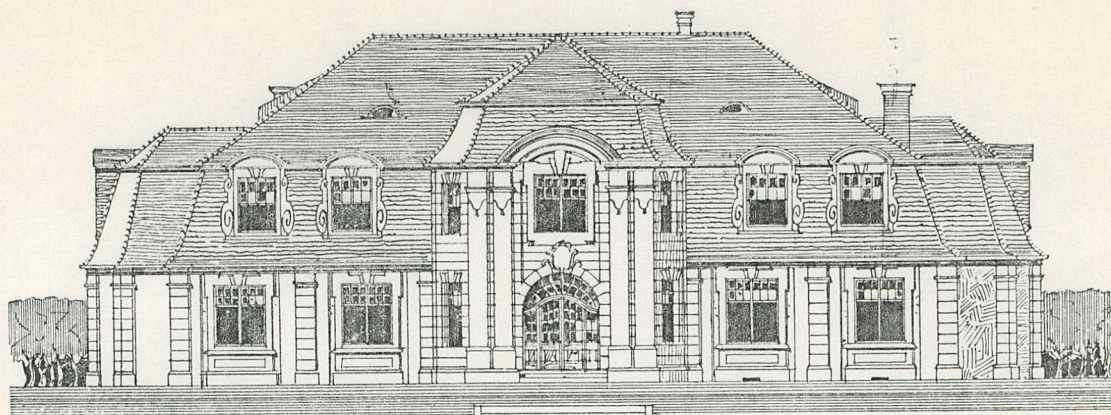
Dwór w Piotrowie. w/g Durczykiewicza

Wkładkę założył: Krzysztof Jodłowski, 06.1990
(imię, nazwisko, data)

Miejsce przechowywania negatywów:

Wzór ODZ 1978 r.

Dwór w Piotrowie. w/g Roger Sławski, Posen...



0 5 20 111

LANDHAUS PIOTROWO.

DWÓR W PIOTROWO.