

A B C D E F G H I J K L M N O P R S T U V X Y Z

Nr

140933

WIELKOPOLSKIE

1. Obiekt

ZAMEK

2. Czas powstania

XVw. 1598-1601,  
XVIIIw. 1840, 1908.

3. Miejscowość

OSIECZNA

11. Zdjęcia, rzut, przekrój, sytuacja, orientacja



Zach. fragment elewacji pd.



Wsch. frgment elewacji pd.



Elewacja pd.

4. Adres Osieczna

ul. Zamkowa 2

nr hipoteczny .....

5. Przynależność administracyjna

leszczyńskie

województwo .....

Osieczna

gmina .....

6. Poprzednie nazwy miejscowości

Storchnest

7. Przynależność administracyjna

przed 1 VI 1975

województwo .....

poznańskie

powiat .....

leszczyński

8. Właściciel i jego adres

Państwowe Sanatorium

dla Dzieci w Osiecznej.

ul. Zamkowa 2.

9. Użytkownik i jego adres

Państwowe Sanatorium dla

Dzieci w Osiecznej.

ul. Zamkowa 2.

10. Rejestr zabytków

Nr 628/1497/A data 27.11.1944



Pierwsze drewniane fortalicium istniało zapewne w miejscu dzisiejszego rynku w Osiecznej. Zamek Wojysława Borka, pierwszego znanego ze źródeł właściciela Osiecznej, zbudowany został w 2 poł. XIVw. Położony był na miejscu dzisiejszego. Najstarsze fragmenty murów dzisiejszego zamku zachowały się z XVw./przed 1472/, z czasu, gdy właścicielem był wnuk Wojysława - Mikołaj Borek. Na przełomie XVw. i XVIw. zamek i miasto przeszło z rąk rodziny Borków na rzecz rodziny Górków. Na przełomie XVIw. i XVIIw. spadkobiercą ostatniego z Górków był Andrzej Czarnkowski. Za jego przyczyną dokonano przebudowy w latach 1592 - 1601. Do dnia dzisiejszego przetrwały niektóre elementy elewacji z tamtego czasu tj.: piaskowcowy portal, obecnie znajdujący się w zach. skrzydle oraz trzy tablice, znajdujące się we wsch. ścianie pn. skrzydła zamku. Następnym właścicielem zamku był Adam Przyjemski, założyciel Rawicza. Od poł. XVIIw. właścicielami byli Opalińscy. Ciąg dalszy na wkładce-załączniku nr 1.

### Sytuacja

Zamek znajduje się w pd. części miasta, między ul. Zamkową, brzegiem jeziora i rzeką Samicą. Zamek otoczony jest przez rozległy park krajobrazowy. Do zamku prowadzi ulica Zamkowa i dalej przez bramę droga prowadząca na dziedziniec. Brama oraz zwarta zabudowa miasta oddalone są od zamku o ok. 40 m. Zamek usytuowany jest w odległości ok. 200 m na pd.-zach. od centralnego placu miasta - Rynku.

### Materiał, konstrukcja i technika

Zamek zbudowany jest na podmurówce z cegły i kamienia. Mury zamku są ceglano-kamienne i otynkowane. Ściany szczytowe są częściowo szachulcowe. Dachy kryte są dachówką karpiówką, ceramiczną, położoną w koronkę. Sklepienia są ceramiczne, stropy drewniane, schody betonowe wykonane metodą lastrico i drewniane. Wieża dachowa jest drewniana. Sklepienia w holu są krzyżowe, w piwnicach i pierwszej kondygnacji kolebkowe z lunetami. W wieży dachowej zastosowano wiele rozwiązań ciesielskich, opartych głównie o konstrukcję krokwiowo-płatwiową.

### Rzut

Rzut zamku układa się w kształcie pięciu prostokątów, tworzących rozbudowane skrzydła, otaczające mały dziedziniec prawie z czterech stron. Pozostawiony jest jedynie niewielki prześwit komunikacyjny w pn. części wsch. boku dziedzińca. Skrzydło pn. jest małych rozmiarów, jest jednotraktowe i składa się z dwóch pomieszczeń w pierwszej kondygnacji. Skrzydło zach. jest znacznych rozmiarów o nierównym rozłożeniu pomieszczeń. W części pn. umieszczono bardzo dużą salę. Część pd. jest znacznie mniejsza i silnie rozczłonkowana na niewielkie pomieszczenia. Zach. ryzalit tego skrzydła wypełniony jest przedsionkiem i dwoma małymi pokojami. Dalej w części pd. skrzydła znajduje się sala recepcyjna, pomieszczenia pomocnicze i przesłona komunikacyjna. Część pn. skrzydła jest jednotraktowa, część pn. jest dwu- i półtraktowa. Skrzydło współ. składa się z obszernej części wsch. i łącznika z dziedzińcem. Ciąg dalszy na wkładce - załączniku nr 1 i 2, 3.



<p>14. Kubatura</p> <p>17.225 m<sup>3</sup></p>	<p>15. Powierzchnia użytkowa</p> <p>957 m<sup>2</sup></p>	<p>16. Przeznaczenie pierwotne</p> <p>rezydencjonalne</p>	<p>17. Użytkowanie obecne</p> <p>sanatorium</p>
<p>18. Prace budowlane i konserwatorskie, ich przebieg i dokumentacja</p> <p>W latach 1981 - 1984 przeprowadzono remont kapitalny zamku, w znacznym stopniu zachowując substancję zabytkową obiektu, dostosowując go jednak do wymogów sanatorium dziecięcego.</p>		<p>19. Stan zachowania (fundamenty, ściany zewnętrzne, ściany wewnętrzne, sklepienia, stropy, konstrukcje dachowe, pokrycie dachu, wyposażenie i instalacje)</p> <p>Stan zachowania fundamentów, ścian zewnętrznych, ścian wewnętrznych, sklepień, stropów, konstrukcji dachowej, pokrycia dachu, wyposażenia i instalacji jest dobry.</p>	
		<p>20. Najpilniejsze postulaty konserwatorskie</p> <p>Utworzenie strefy ochrony konserwatorskiej dla obiektu wkraczającej w obszar parku, zabudowy miasta oraz jeziora z przybrzeżnymi lasami.</p>	



21. Akta archiwalne (rodzaj akt, numer i miejsce przechowywania)

Dokumentacja inwentaryzacyjna wyk. przez  
Z. Lubowickiego w 1956r. - przechowywana w zamku.

22. Bibliografia

Katalog Zabytków Sztuki w Polsce. t. V. Województwo  
poznańskie. Zeszyt 12. Powiat leszczyński. Warszawa  
1975. ss. 58-60.  
H. Mielczarek. Zamek w Osiecznej. Leszno 1977.

23. Źródła ikonograficzne i fotograficzne (rodzaj, miejsce przechowywania, sygnatury)

Widok elewacji pd. przed przebudową z 1890-1908  
/w:/ H. Mielczarek. Zamek w Osiecznej. Leszno 1977.  
s. 9.

24. Uwagi różne

25. Opracował

tekst mgr Jacek Piotrowski, listopad 1990 rok.  
imię, nazwisko, data, podpis

plany, rysunki mgr Jacek Piotrowski, listopad 1990 rok.  
imię, nazwisko, data, podpis

zdjęcia fotogr. mgr Jacek Piotrowski, listopad 1990 rok.  
imię, nazwisko, data, podpis

miejsce przechowywania negatywów

KARTA PO WYPEŁNIENIU PODLEGA OCHRONIE NA PODSTAWIE PRZEPISÓW PRAWA AUTORSKIEGO !

26. Adnotacje o inspekcjach, informacje o zmianach (daty, imiona i nazwiska wypełniających)

27. Załączniki

Wkładki nr 1, 2, 3, 4, 5, 6, 7, 8.



1. Miejscowość	2. Obiekt ( nazwa jak w karcie )	3. Zawartość wkładki ( nazwa obiektu lub materiału uzupełniającego )
OSIECZNA, ul. Zamkowa 2	Zamek	Ciąg dalszy opisu, punktu 12 i 13.

Ciąg dalszy punktu 12.

Od końca XVIIw. zamek wraz z miastem stał się własnością Mycielskich. Od 1750 właścicielami byli Skoroszewscy. W XVIIIw. przeprowadzono drobne przebudowy. W 1797r. Skoroszewscy sprzedają majątek wraz z zamkiem na licytacji. Nowym właścicielem stał się bank z Berlina. Od tego czasu aż do 1945r. zamek był w rękach niemieckich. W latach 1861 - 1864 ówczesny właściciel Henryk Burghard Abegg przebudował pd. część zamku w stylu neobaroku z balustradową attyką wieńczącą strzydło. Największa przebudowa miała miejsce w latach 1890 - 1908 staraniem właścicieli Heydebrandtów. Przebudowa prowadzona była przez berlińskich architektów z biura Reimer i Koerte. Po 1945 roku zamek stał się własnością Skarbu Państwa i użytkowany był /do 1953/ przez Polską Akademię Nauk i następnie /do chwili obecnej/ przez Państwowe Sanatorium.

Ciąg dalszy punktu 13.

nika ze skrzydłem zach. Układ pomieszczeń w tej części zamku jest silnie rozczołnkowany. Pomieszczenia w skrzydle mają układ dwu-ipółtraktowy, w łączniku, jeden-i półtraktowy.

#### Bryła

Bryła zamku ukształtowana jest w formie wielu prostopadłościanów. Najokazalsze jest skrzydło pd, trójkondygnacyjne z wieżą w części zach. zaznaczoną w elewacji pd. przez ryzalit. Wieża jest pięciokondygnacyjna. Do pd.-zach. naroża skrzydła dobudowano ryzalit klatki schodowej w kształcie walca. Ściana zach. skrzydła dodatkowo wzbogacona jest przez piętrowy podcień reprezentacyjnego wejścia do zamku. Główna część pd. skrzydła przykryta jest dachem wielopłaszczyznowym układającym się w kształt dachu czterospadowego, przełamanego w części wsch. i przerwanego wieżą w części pd.-zach. Zach. część dachu ma kształt naczółkowy. Wieża zwieńczona jest dachem namiotowym. Naroża wieży są dodatkowo zwieńczone dachami stożkowymi. Ryzalit klatki schodowej nakryty jest dachem baniastym. Podcień nakryty jest dachem wielospadowym. Skrzydło zach. jest dwukondygnacyjne nakryte dachem dwuspadowym, w szczycie pn. naczółkowym. Skrzydło pn. jest jednokondygnacyjne nakryte dachem dwuspadowym, w szczycie wsch. naczółkowym.

Wkładkę założył: mgr Jacek Piotrowski, listopad 1990 rok.  
(imię, nazwisko, data)

Miejsce przechowywania negatywów: .....



## Elewacje

### Elewacje Skrzydła pd.

Elewacja pd. część wsch. jest siedmioosiowa i trójkondygnacyjna. Część wsch. jest dwuosiowa i trójkondygnacyjna, jednoosiowa w kondygnacji pierwszej. Część zach. flankowana jest od wsch. ryzalitem wieży i od zach. ryzalitem. Wieża jest pięciokondygnacyjna. W pierwszej kondygnacji jest dwuosiowa. Druga kondygnacja zaznaczona jest trójosiowym wykuszem, trzecia kondygnacja jest dwuosiowa, czwarta i piąta są trójosiowe. Między czwartą i piątą kondygnacją umieszczono okrągły świetlik. Ryzalit pd.-zach. naroża jest dwuosiowy i trójkondygnacyjny. Osie elewacji zaznaczone są przez okna. Jedynie osie: druga, trzecia i czwarta pierwszej kondygnacji w część wsch. zaznaczone są przez drzwi. Okna i drzwi są prostokątne. Okno skrajne zach. części wsch. pierwszej kondygnacji, okna trzeciej kondygnacji skrzydła oraz ryzalitu zwieńczone są łukami odcinkowymi. Okna pierwszej kondygnacji części wsch., ryzalitu wieży oraz okna trzeciej kondygnacji wieży i okna ryzalitu zach. są zwieńczone półokrągło. Podstawę elewacji stanowi niska podmurówka, wzbogacona jedynie w części środkowej tarasem, obwiedzionym balustradą. Kondygnacje pierwsza i druga rozdzielone są gzymsem międzykondygnacyjnym oraz gzymsem parapetowym drugiej kondygnacji. Okna i drzwi obwiedzione są profilowanymi opaskami z wysuniętymi parapetami. Okna drugiej kondygnacji w nadprożach podkreślone są odcinkami gzymsów wspartych konsolami. Okna drugiej i trzeciej kondygnacji dodatkowo w nadprożach mają zworniki. Elewację wieńczy mocno wysunięty okap dachu. Wsch. naroże elewacji podkreślone jest zdwojonym boniowaniem. Okna części zach. i ryzalitów obwiedzione są boniowaniem.

Elewacja wsch. jest trójosiowa i trójkondygnacyjna. Oś środkowa wzbogacona jest trójosiową wystawą. Osie zaznaczone są przez prostokątne okna. Podstawę elewacji stanowi niska podmurówka. Naroża elewacji flankowane są boniowaniem. Kondygnacje pierwsza i druga rozdzielone są pasem międzykondygnacyjnym i gzymsem parapetowym drugiej kondygnacji. Nadproża drugiej kondygnacji połączone są pasem tynku. Okna obwiedzione są profilowanymi opaskami, w drugiej kondygnacji wzbogaconymi w nadprożach odcinkami gzymsów wspartych na konsolach i w drugiej i trzeciej kondygnacji zwornikami. Okna trzeciej kondygnacji zwieńczone są łukami odcinkowymi. Elewację wieńczy mocno wysunięty okap dachu. Wystawa jest wysunięta z lica muru, zdobiona jest konstrukcją szachulcową i zwieńczona okapem dachu naczółkowego.

Elewacja zach. jest czterokondygnacyjna, trójosiowa w pierwszej kondygnacji, jednoosiowa w drugiej, dwuosiowa w trzeciej i czteroosiowa w czwartej kondygnacji. Oś środkową pierwszej i drugiej kondygnacji wyznaczają dwukondygnacyjny podcień z drzwiami w obu kondygnacjach. Pozostałe osie zaznaczone są przez okna. Okna oraz drzwi



1. Miejscowość OSIECZNA, ul Zamkowa 2	2. Obiekt (nazwa jak w karcie) ZAMEK	3. Zawartość wkładki (nazwa obiektu lub materiału uzupełniającego) Ciąg dalszy opisu, punktu 13.
--	---	---

są prostokątne, zwieńczone półokrągło, jedynie okna czwartej kondygnacji zwieńczone są płasko. Podstawę elewacji stanowi bardzo niska podmurówka. Okna pierwszej i trzeciej kondygnacji obwiedzione są boniowaniem. Elewację wieńczy szachulcowy szczyt obejmujący czwartą kondygnację elewacji. Szczyt zwieńczony jest mocno wysuniętym okapem naczółkowego dachu. Podcień w pierwszej kondygnacji podparty jest dwoma filarami, wzmocnionymi skarpami. Między filarami oraz między filarami i ścianą elewacji przerzucono półokrągłe boniowane arkady. Druga kondygnacja podcienia ma konstrukcję drewnianą i składa się z okazałego zadaszenia wspartego na sześciu profilowanych słupach.

Elewacja pn. składa się z dwóch części. Części wsch. wysuniętej i części zach. cofniętej, tworzącej od strony pd. dziedziniec. Część wsch. elewacji jest trójosiowa i trójkondygnacyjna. Osie utworzone są przez okna. Okna są prostokątne, w trzeciej kondygnacji zwieńczone łukami odcinkowymi. W środkowej osi umieszczono okno obejmujące pierwszą i drugą kondygnację, które zwieńczone jest półokrągło. Podstawę elewacji stanowi niska podmurówka. Elewacja flankowana jest przez boniowanie w narożach. Pasy boniowań umieszczono również po obu stronach środkowej osi. Kondygnacje w osiach bocznych rozdzielono pasami tynku. Okna obwiedzione są opaskami i wysuniętymi parapetami. Okna trzeciej kondygnacji dodatkowo wzbogacone są zwornikami. Okno środkowej osi pierwszej i drugiej kondygnacji w nadprożu ozdobione jest rozbudowanym ornamentem roślinnym. Elewację wieńczy okap dachu.

Część zach. elewacji pn. jest trójosiowa i trójkondygnacyjna. Drzwi wejściowe umieszczono we wsch. osi. W środkowej osi w trzeciej kondygnacji umieszczono balkon. Okna i drzwi są prostokątne. Drzwi wejściowe oraz drzwi balkonowe zwieńczone są łukami odcinkowymi. Łukami odcinkowymi zwieńczone są również okna trzeciej kondygnacji. Podstawę elewacji stanowi niska podmurówka. Okna oraz drzwi obwiedzione są opaskami. Parapety okien są wysunięte z lica muru. Drzwi wejściowe są zadaszone stromym dwuspławnym daszkiem. Elewację wieńczy okap dachu.

Elewacje skrzydła zach.

Elewacja zach. jest czteroosiowa w pierwszej kondygnacji i sześćoosiowa w drugiej kondygnacji, jest dwukondygnacyjna. Osie utworzone są przez okna. Okna pierwszej kondygnacji są zwieńczone półokrągło, okna kondygnacji drugiej zwieńczone są łukami odcinkowymi. Okna drugiej kondygnacji są mniejsze od okien parteru.

Wkładkę założył: mgr Jacek Pietrowski, listopad 1990 rok.  
(imię, nazwisko, data)

Miejsce przechowywania negatywów: .....



Podstawę elewacji stanowi wysoka podmurówka. Okna obwiedzione są opaskami. Pod parapetami okien pierwszej kondygnacji umieszczono ornament uproszczonej balustrady. Elewację wieńczy okap dachu.

Elewacja pn. jest dwukondygnacyjna i trójosiowa w kondygnacji pierwszej oraz jednoosiowa w drugiej. Osie zaznaczone są przez okna. Okna umieszczone są w górnej części elewacji. Okna zwieńczone są łukami odcinkowymi. Podstawę elewacji stanowi wysoka podmurówka. Okna obwiedzione są opaskami i u dołu podkreślone wysuniętymi parapetami. Elewację wieńczą trzy boki okapu dachu.

Elewacja wsch. - tworzy zach. ścianę dziedzińca. Elewacja rozdzielona jest na okazały ryzalit klatki schodowej, umieszczonej w części pd. i część pn. Część pd. jest dwuosiowa i czterokondygnacyjna, część pn. - cofnięta, jest dwukondygnacyjna, dwuosiowa w pierwszej kondygnacji i czterosiowa w kondygnacji drugiej. W części pn. wejście w formie okazałego portalu umieszczono w osi pn. Drzwi wejściowe w ryzalicie umieszczono w osi pd. Pozostałe osie utworzone są przez okna. Okna i drzwi ryzalitu oraz okna drugiej kondygnacji części pn. elewacji zwieńczone są łukami odcinkowymi. Okno i drzwi portalu w pierwszej kondygnacji części pn. zwieńczone są półokrągło.

Podstawę elewacji stanowi niska podmurówka, widoczna jedynie w partii ryzalitu. Do portalu prowadzą jednobiegowe schody. Portal jest bogato zdobiony płaskorzeźbami. Boki portalu stanowią pilastry wypełnione płaskorzeźbionymi motywami roślinnymi, panopliami i mowitem wstęgowym. Głowice pilastrów są silnie zredukowane. Nad pilastrami wznosi się belkowanie z płaskorzeźbionym fryzem, częściowo przerwane zwornikiem, zdobionym maszkaronem.

Nad gzymsem umieszczono kartusz herbowy w otoczeniu ornamentu okuciowego. W kartuszu znajduje się herb Nałęcz w otoczeniu ornamentu roślinnego. Pola między półokrągłym zwieńczeniem drzwi i belkowaniem wypełniają płaskorzeźbione postaci z rogami obfitości. Łuk nad drzwiami zdobiony jest dwoma rzędami kasetonów z rozetami.

Pozostałe drzwi i okna otoczone są boniowanymi pasami. Elewację wieńczą okapy dachów.

Elewacje skrzydła pn.

Elewacja pn. jest trójosiowa i jednokondygnacyjna. Osie utworzone są przez okna. Os. wsch. zaznaczona jest przez małe okienko umieszczone niżej niż okna pozostałe. Okna zwieńczone są łukami odcinkowymi. Podstawę elewacji stanowi wysoka podmurówka. Całość wieńczy mocno wysunięty okap dachu.

Elewacja wsch. jest jednoosiowa i dwukondygnacyjna. W pierwszej kondygnacji umieszczono drzwi, drugą kondygnację, w partii poddasza tworzy półokrągło zwieńczone okno. Drzwi zwieńczone są łukiem odcinkowym. Podstawę elewacji stanowi niska podmurówka. U podstawy okna drugiej kondygnacji umieszczono pas tynku. Ścianę między oknem i drzwiami wypełniono płytami kamiennymi z herbami i inskrypcjami. Elewację wieńczą trzy boki okapu naczółkowego dachu.



1. Miejscowość OSIECZNA, ul. Zamkowa 2	2. Obiekt (nazwa jak w karcie) ZAMEK	3. Zawartość wkładki (nazwa obiektu lub materiału uzupełniającego) Ciąg dalszy opisu, punktu 13, rzut, dok. fotograficzna.
---	---	---

Elewacja pd. - stanowi pn. ścianę dziedzińca. Elewacja jest trójosiowa i jednokondygnacyjna. Dwie osie zach. utworzone są przez okna, oś wsch. zaznaczona jest przez drzwi z małym doświetlającym okrągłym okienkiem. Okna oraz drzwi zwieńczone są półokrągło. Do drzwi prowadzą trójboczne schody. Część elewacji z oknami jest lekko wysunięta w stosunku do płaszczyzny pozostałej części elewacji. Elewacja zwieńczona jest okapem dachu.

#### Wnętrze

Wnętrze zamku jest silnie rozcłomkowane na pomieszczenia o różnej wielkości i funkcji oraz złożony system komunikacyjny. Główne wejście umieszczono w pd.-zach. narożu zamku. Do sali recepcyjnej prowadzi wąska siena. Sala recepcyjna ma niewielkie wymiary, przykryta jest sklepieniem krzyżowym. Z sali w kierunku pn. prowadzą schody jednobiegowe do obszernego westybulu. Pomieszczenie to obejmuje dwiekondygnacje jest komunikacyjnym łącznikiem głównych skrzydeł zamku - zach. i pd. Westybul ma strop zdobiony belkami. Do skrzydła zach. prowadzą drzwi umieszczone w okazałej arkadzie. Skrzydło zach. w całości wypełnione jest przez dużą salę sklepioną kolebką z lunetami. Z sali prowadzą drzwi, zdobione portalem na dziedzińcu małe drzwi do jednego pomieszczenia skrzydła pn. Z westybulu przez jednobiegowe schody osiąga się reprezentacyjne piętro pd. skrzydła zamku. Skrzydło pd. zasadniczo rozdzielone jest na dwa ciągi pomieszczeń z korytarzem w środku. W pn. ciągu pomieszczeń, w części zach. i wsch. umieszczono klatki schodowe stanowiące główną komunikację tego skrzydła. Przestrzeń drugiego piętra skrzydła pd. jest podobna do kondygnacji niższej. Pomieszczenia pierwszej kondygnacji skrzydła pd. i pomieszczenia wsch. skrzydła pn. częściowo mają charakter gospodarczy.

#### Wyposażenie

Wyposażenie zamku zachowało się tylko częściowo. W partii elewacji zachował się przede wszystkim renesansowy portal oraz liczne kraty w oknach i kute balustrady. We wnętrzach prawie całkowicie zachowało się wyposażenie sali recepcyjnej z płycinową boazerią i kominkiem. W westybulu i głównej sali skrzydła zach. i w zach. sali skrzydła pn. zachowały się meble, częściowo mocowane na stałe. Zachowały się także balustrady klatek schodowych skrzydła pd. zamku.

Wkładkę założył: mgr Jacek Piotrowski, listopad 1990 rok.  
imię, nazwisko, data

Wzór ODZ 1978 r.

Miejsce przechowywania negatywów: .....

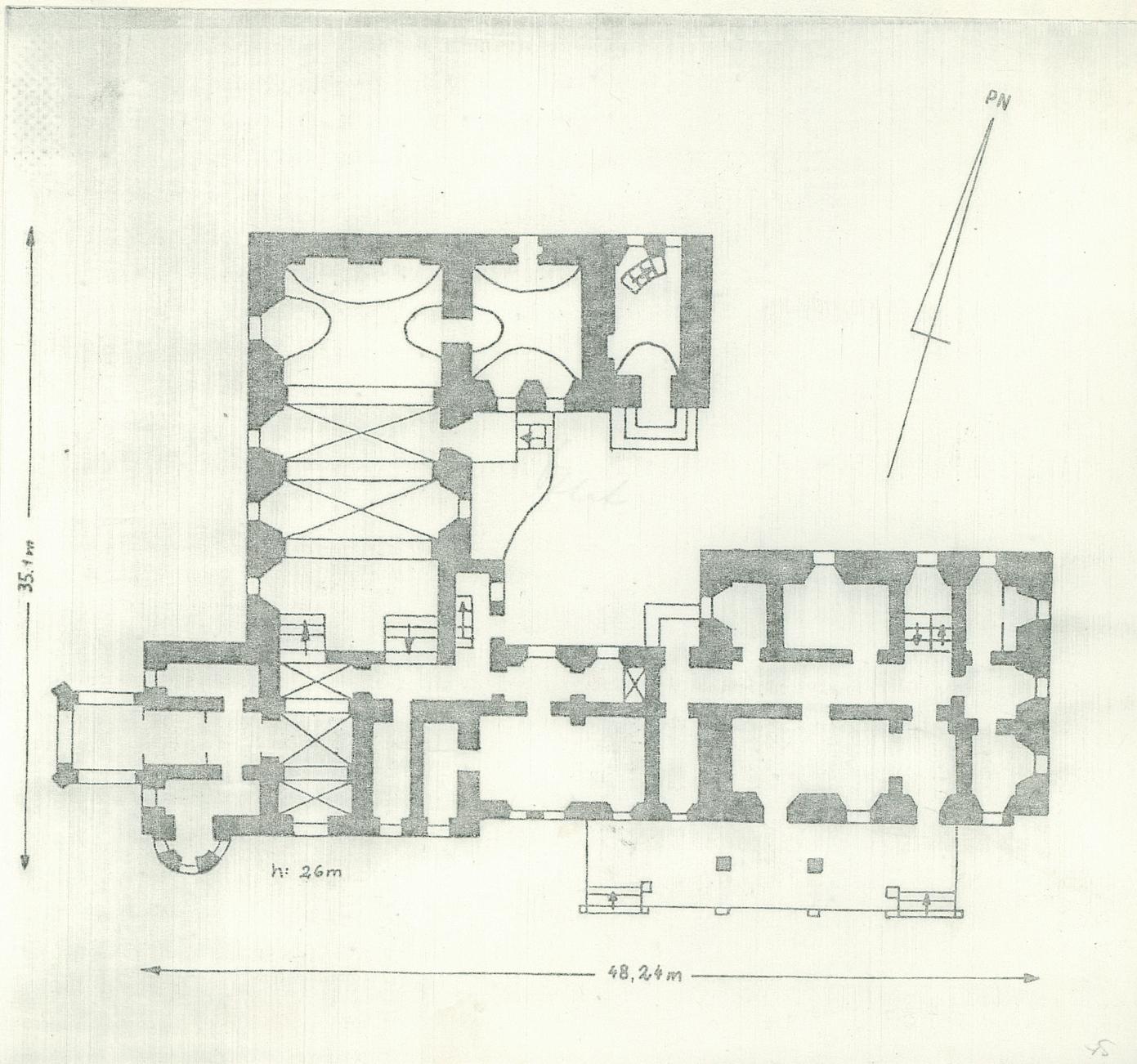


### Instalacje

Zamek wyposażony jest w instalacje: wodociągową, kanalizacyjną, elektryczną, centralnego ogrzewania, telefoniczną oraz piece węglowe, kuchenne.



Elewacja pd.





1. Miejscowość OSIECZNA, ul. Zamkowa 2.	2. Obiekt (nazwa jak w karcie) ZAMEK	3. Zawartość wkładki (nazwa obiektu lub materiału uzupełniającego) Dok. fotograficzna.
--	---	---



Podcień wejścia głównego w elew. zach. Elew. wsch. skrzyd. pd. Elew. pn. skrzyd. pd.

Elewacja pn. skrzydła pd.

Wkładkę założył: mgr Jacek Piotrowski, listopad 1990 rok.  
(imię, nazwisko, data)

Miejsce przechowywania negatywów: .....

Z-d Poligr. Jan Jasiński W-wa, ul. Wolna 13, tel. 12-43-83

Wzór ODZ 1978 r.





Fragment pn. części pd. skrzydła



Elewacja zach. skrzydła zach.



Elewacja pn. skrzydła zach.



Elewacja wsch. skrzydła zach.



Portal



1. Miejscowość

OSIECZNA, ul. Zamkowa 2

2. Obiekt (nazwa jak w karcie)

ZAMEK

3. Zawartość wkładki (nazwa obiektu lub materiału uzupełniającego)

Dok. fotograficzna.



Pn. szczyt skrzydła wsch.



Wsch. szczyt skrzydła pn.



Wykusze elewacji pd.



Pd. elewacja skrzydła pn.

mgr Jacek Piotrowski, listopad 1990 rok.

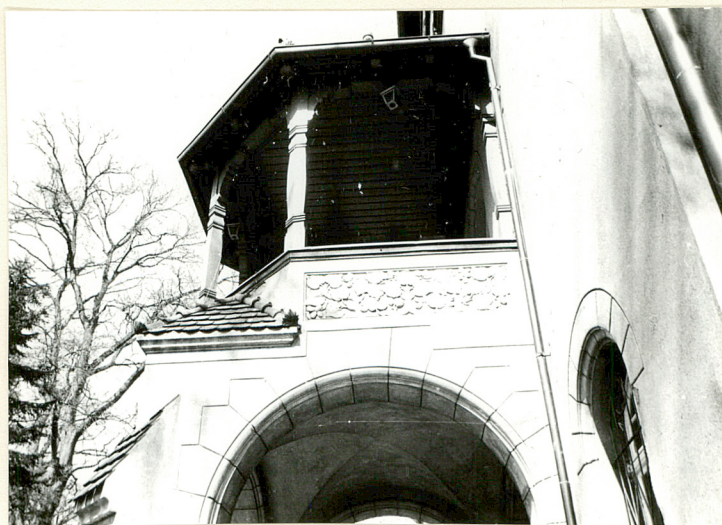
Wkładkę założył: .....  
imię, nazwisko, data

Miejsce przechowywania negatywów: .....





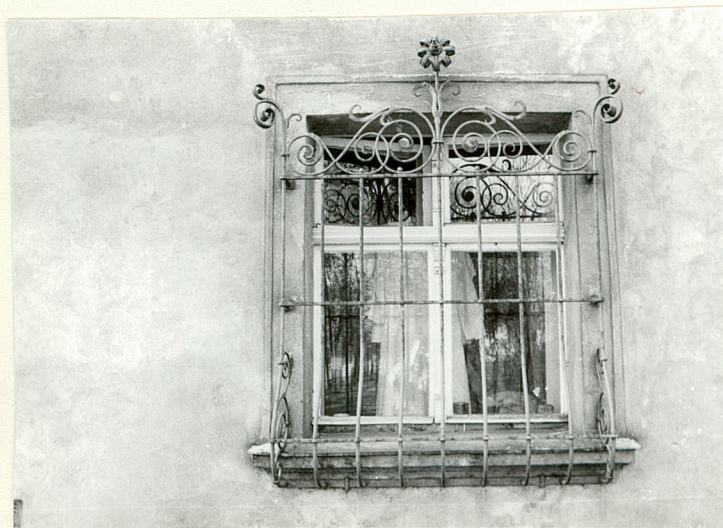
Detal elewacji pd. skrzydła pd.



Górna kondygnacja podcienia w elew. pd.



Główne drzwi w elewacji zach.



Okno elewacji wsch. skrzydła pd.



Drzwi w elewacji pn. skrzydła pd.



1. Miejscowość

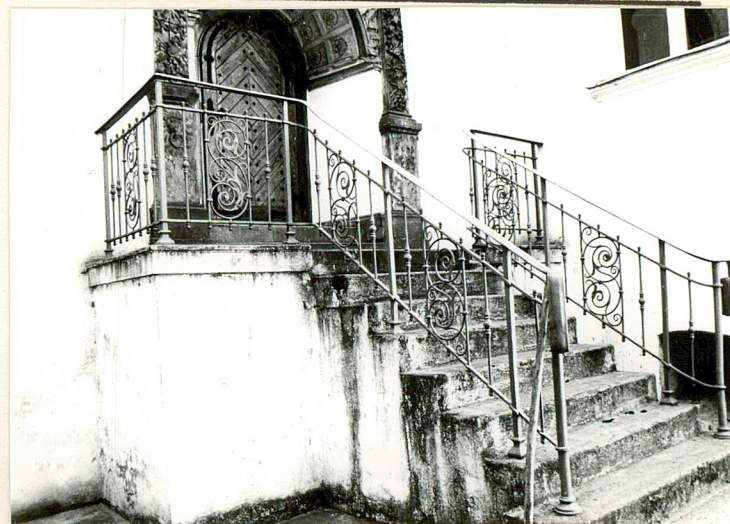
OSIECZNA, ul. Zamkowa 2

2. Obiekt (nazwa jak w karcie)

ZAMEK

3. Zawartość wkładki (nazwa obiektu lub materiału uzupełniającego)

Dok. fotograficzna



Daszek nad wejściem w elew. pn. skrzyd. pd. Drzwi w elewacji wsch. skrzyd. zach. Balustrada przy schodach na dziedzińcu



Górna część portalu

Tablice inskrypcyjne w elewacji wsch. Kartusz herbowy w elewacji wsch.

Wkładkę założył: mgr Jacek Piotrowski, listopad 1990 rok.

imię, nazwisko, data

Wzór ODZ 1978 r.

Miejsce przechowywania negatywów:





Kartusz herbowy na wsch. ścianie



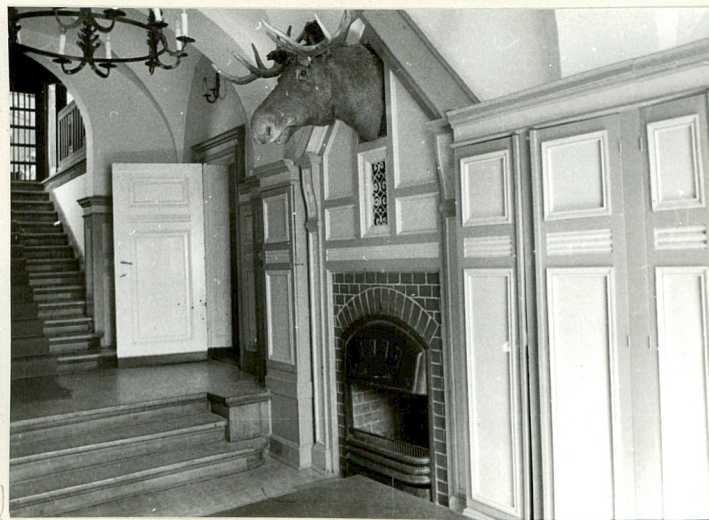
Brama wjazdowa



Zabudowania przy zamku



Brama wjazdowa



Sala recepcyjna



Okno sali recepcyjnej



1. Miejscowość OSIECZNA, ul. Zamkowa 2	2. Obiekt (nazwa jak w karcie) ZAMEK	3. Zawartość wkładki (nazwa obiektu lub materiału uzupełniającego) Dok. fotograficzna.
---	---	---



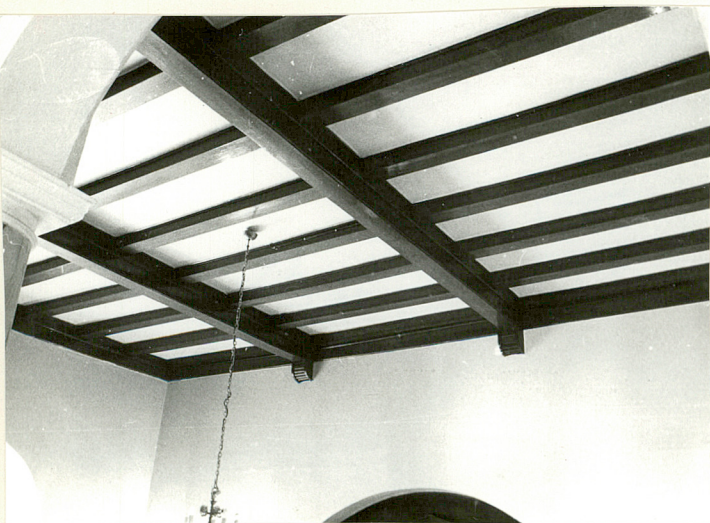
Schody prowadzące do westybulu



Westybul



Drzwi prowadzące do głównej sali zamku



Strop westybulu



Główna sala zamku



Główna sala zamku

Wkładkę założył: mgr Jacek Piotrowski, listopad 1990 rok.  
(imię, nazwisko, data)

Miejsce przechowywania negatywów: .....

Z-d Poligr. Jan Jasiński W-wa, ul. Wolna 13, tel. 12-43-83





Wyposażenie głównej sali zamku



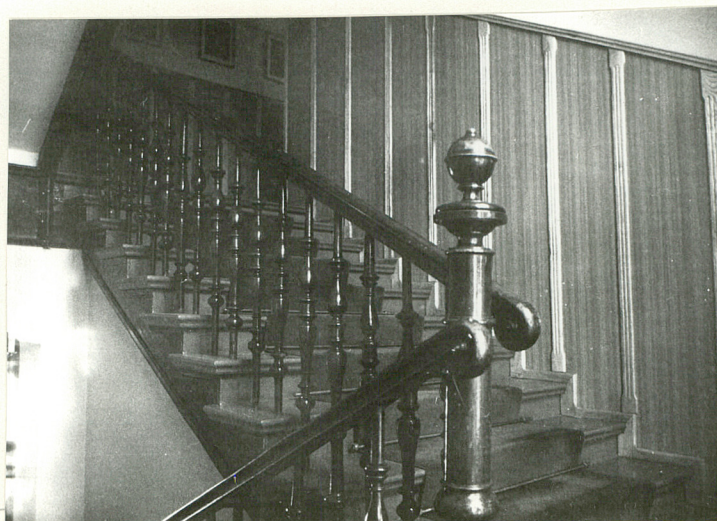
Wyposażenie sali pn. skrzydła



Wyposażenie skrzydła pn.- sali zach.



Mebel z głównej sali zamku



Klatka schodowa w pd. skrzydle,  
w części zach.



Klatka schodowa w pd skrzydle,  
w części wsch.



1. Miejscowość OSIECZNA, ul. Zamkowa 2	2. Obiekt (nazwa jak w karcie) ZAMEK	3. Zawartość wkładki (nazwa obiektu lub materiału uzupełniającego) Dok. fotograficzna i plany: sytuacyjny i orientacyjny.
---	---	--



Wystrój sali recepcyjnej



Wystrój sali recepcyjnej



Detal głównej sali zamku



Drzwi wejściowe do małej sali w pn. skrzydle zamku

Wkładkę założył: mgr Jacek Piotrowski, listopad 1990 rok.  
(imię, nazwisko, data)

Miejsce przechowywania negatywów: .....

Z-d Poligr. Jan Jasiński W-wa, ul. Wolna 13, tel. 12-43-83



