

A B C D E F G H I J K L Ł M N O P R S T U V W X Y Z Nr

20474

1. Obiekt

PAŁAC MIELŻYŃSKICH

2. Czas powstania

pierwotny: 1796 – 1799 r.;  
obecny, wzniesiony od  
fundamentów: 1954 – 1957 r.

3. Miejscowość

POZNAŃ

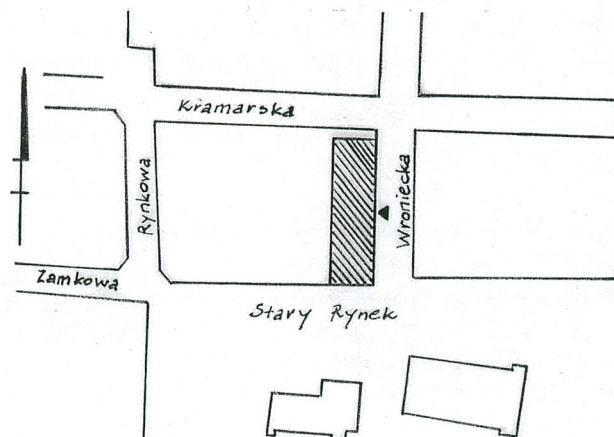
11. Zdjęcia, rzut, przekrój, sytuacja, orientacja



Elewacja południowa



skala ok. 1:25 000



skala 1: 2000

4. Adres

Stary Rynek 91, 61 – 773 Poznań

nr hipoteczny.....

lub ewid. gruntów.....

5. Przynależność administracyjna

województwo..... wielkopolskie  
powiat

gmina..... Poznań

6. Poprzednie nazwy miejscowości

Posen

7. Przynależność administracyjna przed 1999 r.

województwo..... poznańskie

powiat.....

8. Właściciel i jego adres

Zarząd Główny PTTK,  
ul. Senatorska 11,  
00 – 075 Warszawa

9. Użytkownik i jego adres

10. Rejestr zabytków

Nr..... A-195..... data..... 10. 11. 1972

104/104p/a



## 12. Autorzy, historia obiektu, określenie stylu

Pałac Mielżyńskich, należący do typu t.zw. budownictwa czynszowego, wzniesiono na parceli narożnej Starego Rynku, pomiędzy ulicami Wroniecką a Kramarską, w miejscu dawnej kamienicy wzmiankowanej w 1463 r., zaś w XVI w. należącej do rodziny Opalińskich. Dom ten, duży, być może pięciookienny, w 1719 r. odkupił wojewoda poznański, Andrzej Radomicki, od mieszczanina - niejakiego Pleśniewicza. W 1738 r. budynek przeszedł na własność córki wojewody, Franciszki z Radomickich Szoldrskiej, która w roku 1772 sprzedała go Maksymilianowi Mielżyńskiemu na włościach Pawłowice, ówczesnemu podkomorzemu królewskiemu. Kamienica, choć nabyta za sumę sporą, 20. tys. złotych polskich, była obszerna i korzystnie, gdyż narożnikowo usytuowana, a nadto w dobrym stanie, na co wskazuje kontrakt zawarty pomiędzy właścicielem a „burgrabią poznańskim” - „panem Pawłoskim”, prowadzącym tu aż po lata 90. winiarnię oraz handel winem. Podczas dzierżawy „Pawłoski” miał, zgodnie z umową, remontować dom na koszt właściciela, zaś kwoty pobierane w tym celu od Mielżyńskich, jak wynika z zachowanych przekazów, nie były duże. W połowie lat 90. XVIII w. Mielżyński zawarł nowy kontrakt z niejakim Teodorem Żupanskim. W umowie najmu, właściciel poczynił jednakże uwagę, iż „...gdybym miał zamiar kamienicę tę reparować, w ten czas pan Żupański kontraktu swego odstąpi”.

Jak się wydaje, odstąpienie od kontraktu wynajmu nastąpiło najpóźniej na początku 1796 r., albowiem z zachowanych informacji w *Regestrze Expensy* pojawiają się znaczne sumy wydatkowane „na fabrykę kamienicy Poznańskiej”. Do sierpnia 1797 r. dokonano rozbiórki starego budynku i zrealizowano większość prac budowlanych, pod kierunkiem znanego podówczas architekta i budowniczego - Jana Schulca. Z. Ostrowska - Kęłowska, opierając się na porównawczej analizie form, wysunęła przypuszczenie, iż projektodawcą domu Mielżyńskich był słynny architekt klasycyzmu, krótko przebywający w Poznaniu Enrico Ittar, na co, zdaniem badaczki, wskazują, strukturalne podobieństwa budynku

c.d. tekstu wkladka (załącznik nr 1)

## 13. Opis (sytuacja, materiał i konstrukcja, rzut, bryła, elewacje, wnętrza, wyposażenie, instalacje)

**Sytuacja:** Budynek wzniesiony w północnej pierzei Starego Rynku, na parceli narożnej, wzdłuż granicy wschodniej kwartału ulic: Stary Rynek, Wroniecka, Kramarska i Rynkowa. Elewacje: południowa – zwrócona na Wagę Miejską, północna i wschodnia - kolejno na pierzeję południową ul. Kramarskiej oraz zachodnią ul. Wronieckiej. Zachodnia elewacja częściowo przylegała do ściany wschodniej kamienicy rynkowej nr 90, częściowo zaś skierowana na małe podwórko wydzielone pomiędzy pałacem, a budynkami Stary Rynek nr 90 i 89, zamknięte od ul. Kramarskiej ogrodzeniem tynkowanym, przerwany bramą żeliwną.

**Materiał, konstrukcja, technika:** Zbudowany z cegły na zaprawie wapiennej. Tynkowany. Podpiwniczony. Ściana zachodnia od południa wzmocniona w kondygnacji przyziemia murem oporowym. W piwnicach, pod odpryskami tynku - mury z cegieł o wążkach: nieregularnym, częściowo gotyckim i kowadełkowym. Posadzki: w piwnicy – betonowe, w przedsionkach i ubikacjach - z płyt terakotowych, w holu, pubie, kuchni i na zapleczu restauracji oraz na korytarzach poddasza i strychu – lastryko, w pozostałych pomieszczeniach parkiet. Schody: w piwnicy – zabiegowe, z betonu, w klatce schodowej – trójbiegowe, do trzeciej kondygnacji - drewniane, wyżej – lastryko. Balustrada schodów głównych – z kutego żelaza, podobnie jak kraty zewnętrzne *portes-fenêtres* i kraty poniżej parapetów w holu, restauracji i recepcji na I. piętrze. Na ścianach klatki schodowej, do połowy wysokości – okładzina z klepek drewnianych. W przedsionku od ul. Wronieckiej – ściany pokryte w całości boazerią. Otwory wejściowe niegłifione, zamknięte: łukiem odcinkowym - w starej części piwnicy, łukiem pełnym – w ścianie zachodniej i z holu do przedsionka na podwórze, podobnie jak przejścia w poprzecznych ściankach korytarzy: piwnicy, I., II. i III. piętra; wejścia we wschodniej i południowej elewacji oraz pozostałe wewnątrz budynku – prostokątne. Drzwi na zewnątrz w ścianach: wschodniej i południowej – drewniane, dwuskrzydłowe, prostokątne, kolejno ramowo-płycinowe i płycinowe; w zachodniej – jednoskrzydłowe, półkoliście zwieńczone, z desek w układzie pionowym, opatrzone na wysokości zawiasów okuciami i podbite blachą od wewnątrz. Drzwi do holu z przedsionków dwuskrzydłowe: od wschodu – drewniane, prostokątne, przeszklone, z nadświetlem, od zachodu – żelazne, przeszklone, wahadłowe, zamknięte półkoliście. Z holu drzwi prostokątne, drewniane do: Harry's Pub – podwójne, dwuskrzydłowe, ramowo-płycinowe, naprzeciw - do restauracji - dwuskrzydłowe, przeszklone, obok nich do szybu, gdzie winda – jednoskrzydłowe, ramowo-płycinowe, podobnie jak drzwi boczne w Sali Malinowej oraz te, do przechowalni bagażu i pokoju pomiędzy recepcją a Salą Malinową w kondygnacji piętra. W Sali Malinowej - główne drzwi drewniane, dwuskrzydłowe, prostokątne, ramowo-płycinowe. Do recepcji – dwuskrzydłowe, prostokątne, plastikowe, przeszklone, z nadświetlem, umieszczone w trzech otworach, którymi przepruta ściana. Drzwi do pozostałych pomieszczeń - powyżej kondygnacji piwnicy - drewniane, prostokątne, jednoskrzydłowe. Otwory okienne niegłifione, prostokątne, w nich ramy drewniane. Pod oknami – parapety lastryko. Kapitele kolumn, pilastrów i panneaux w holu, recepcji i korytarzu *bel-étage*, kominek przy zachodniej ścianie Sali Malinowej oraz motywy dekorujące plafony w kondygnacjach parteru i piętra – stiukowe. Pomieszczenia przekryte sufitami; w restauracji, recepcji, Sali Malinowej i korytarzu piętra – sufity z fasetami, w holu – sufit kasetonowy; w pozostałych pomieszczeniach – sufity gładkie. Konstrukcja dachowa drewniana. Dach czterospadowy, pokryty esówką, od wschodu, zachodu i północy przepruty lukarnami. Dachy w lukarnach – dwuspadowe, obite blachą. Nad wejściem od: zachodu – daszek dwuspadowy, na konstrukcji drewnianej, kryty eternitem w łuskę, od wschodu – daszek płaski, na konstrukcji żeliwnej.

**Rzut:** Wzniesiony na rzucie zbliżonym do prostokąta, od zachodu o nieco wklęsłym boku. Wschodnia ściana – c.d. tekstu wkladka (załącznik nr 2)



14. Kubatura	15. Powierzchnia użytkowa	16. Przeznaczenie pierwotne	17. Użytkowanie obecne
11 400m <sup>3</sup>	2 190 m <sup>2</sup>	kamienica czynszowa	hotel, restauracja, pub
<p>18. Prace budowlane i konserwatorskie, ich przebieg i dokumentacja (po 1945 r.)</p> <ul style="list-style-type: none"> <li>- 1954 – 1957 r. - odbudowa domu po zniszczeniach wojennych: rozebranie ruin i wzniesienie nowych murów, od fundamentów, w oparciu o pozostałe materiały ikonograficzne i wg projektu architektów: I. Wisłockiej oraz B. Mrozka; wykonanie nowego zwieńczenia szczytu elewacji południowej (tarcza herbowa Ogończyk flankowana przez lwy) przez rzeźbiarza - K. Bieńkowskiego, w roku 1956;</li> <li>- 1968 r. - wymiana okien i wykucie otworów dodatkowych w ścianie korytarza na I. piętrze, po obu stronach wejścia głównego do recepcji;</li> <li>- 1971 r. - odnowienie tynków w partii przyziemia;</li> <li>- 1977 r. - przytwierdzenie do elewacji południowej tablicy granitowej, poświęconej J. Wybickiemu i H. Dąbrowskiemu (wykonawca: artysta plastyk – S. Majchrzyk);</li> <li>- 1978 r. - malowanie elewacji w części parterowej;</li> <li>- 1981/82 r. - remont dachu: przełożenie pokrycia i prace dekarские;</li> <li>- 1983 r. - wykonanie szybu windy;</li> <li>- 1987 r. - prace stolarskie (m.in. wymiana drzwi na nowe, od ul. Wronieckiej);</li> <li>- 1994 r. - malowanie przyziemia elewacji;</li> <li>- 1995 r. - modernizacja pomieszczeń: wyposażenie pokoi hotelowych w sanitariaty.</li> </ul> <p>(Dokumentacja w Archiwum Biura Miejskiego Konserwatora Zabytków w Poznaniu)</p>		<p>19. Stan zachowania (fundamenty, ściany zewnętrzne, ściany wewnętrzne, sklepienia, stropy, konstrukcje dachowe, pokrycie dachu, wyposażenie i instalacje)</p> <ul style="list-style-type: none"> <li>- ściany zewnętrzne zabrudzone powyżej kondygnacji przyziemia i w przyziemiu od strony podwórza; miejscami odpryski tynku;</li> <li>- ściany wewnętrzne zawilgocone w kondygnacji piwnic;</li> <li>- stolarka okienna i drzwiowa, schody, posadzki, konstrukcja i pokrycie dachu – w stanie dobrym.</li> </ul>	
<p>20. Najpilniejsze postulaty konserwatorskie</p> <p>Należy:</p> <ul style="list-style-type: none"> <li>- osuszyć mocno zawilgocone ściany piwnic;</li> <li>- oczyścić elewacje (zwłaszcza frontową) powyżej kondygnacji przyziemia i w przyziemiu od strony podwórza;</li> <li>- nareperować tynki w zwieńczeniu ściany południowej ponad gzymsem koronującym (w attyce i w szczycie schodkowym).</li> </ul>			



21. Akta archiwalne i źródła ikonograficzne (rodzaj, numer i miejsce przechowywania)

### Archiwalia

#### **Wojewódzkie Archiwum Państwowe w Poznaniu :**

- Majątek Pawłowice – Mielżyńscy, sygn.: 164, 165, 294, 489, 637, 652, 653, 656, 661, 765, 766, 832, 835, 844, 846, 884 (akta dot. poznańskiej kamienicy – zakupu posesji, wydatków na budowę, najmu lokali itd.);

- Akta Towarzystwa Ubezpieczeń Ogniwych w Poznaniu 1804 – 1918 (Städtische Feuer Sozietät Posen), sygn. 260 (plan sytuacyjny z roku 1920).

#### **Archiwum Biura Miejskiego Konserwatora Zabytków w Poznaniu:**

- Pałac Mielżyńskich w Poznaniu – inwentaryzacja, maj 1952, sygn.: 415 i 416;

- Opis inwentaryzacyjny parcel obrzeżnych St. Rynku w Poznaniu, oprac. Z. Białłowicz, Poznań 1953 (maszynopis), sygn. 619.

### Ikonografia

#### **Archiwum Biura Miejskiego Konserwatora Zabytków w Poznaniu:**

- Zdjęcie litografii Juliusa Fretera z ok. poł. XIX w., na której m. in. pałac Mielżyńskich, reprodukcja wyk. przez R. S. Ulatowskiego, sygn. 438/6.

- Zdjęcie elewacji południowej kamienic przy Starym Rynku nr 89-91, reprodukcja fotografii sprzed 1939, wyk. przez R. S. Ulatowskiego w 1953 r., sygn. 2608;

- Zdjęcia ruin pałacu od strony południowo – wschodniej, wyk. w roku 1945 przez Pracownię Fotograf. Wydz. Planowania i Rozbudowy Miasta Poznania, sygn. 218;

- Zdjęcie pierzei północnej rynku w trakcie odbudowy kamienic nr 89-91, wyk. przez E. Kręglewską w 1955 r., sygn. 573 (5815).

### 22. Bibliografia

- Jasiecka I., Kondziela H., *Przegląd zabytków miasta Poznania. Urbanistyka, architektura, budownictwo*, Poznań 1965, s. 28;
- Kondziela H., *Stare Miasto w Poznaniu*, Poznań 1971, ss. 40, 41, 46, 84-85, 114;
- Matecka A., *30 lat Domu Turysty w Poznaniu (w) Wielkopolska. Kwartalnik Krajoznawczo – Turystyczny*, 18, Poznań 1988;
- Motty M., *Przechadzki po mieście*, t. I., Poznań 1957, s. 41;
- Ostrowska – Kęłowska Z., *Architektura i budownictwo w Poznaniu w latach 1790 – 1880*, Warszawa – Poznań 1982, ss. 64 – 67;
- Idem, *Dom Mielżyńskich przy poznańskim Starym Rynku* (w) KMP 2003, 2, ss. 201 – 218;
- Pajzderski N., *Poznań*, Lwów 1922;
- *Poznań, przewodnik po zabytkach historii*, red. J. Pazder, Poznań 2003, ss. 96 – 97;
- Warkoczewska M., *Właściciele i mieszkańcy kamienic rynkowych w czasie wielkich przemian na przełomie XIX i XX w.* (w) KMP 2003, 2, s. 365;
- Wicherkiewiczowa M., *Rynek poznański i jego patrycjat*, Poznań 1925, ss. 156 – 160.

23. Uwagi różne

24. Opracowanie karty ewidencyjnej

Małgorzata Iglewska, 15. 09. 2004 r.

tekst.....  
imię, nazwisko, data, podpis

Małgorzata Iglewska, 15. 09. 2004 r.

plany, rysunki.....  
imię, nazwisko, data, podpis

Małgorzata Iglewska, 15. 09. 2004 r.

zdjęcia fotogr. ....  
imię, nazwisko, data, podpis

Fototeka MKZ w Poznaniu

miejsce przechowywania negatywów.....

KARTA PO WYPEŁNIENIU PODLEGA OCHRONIE NA PODSTAWIE PRZEPISÓW PRAWA AUTORSKIEGO

25. Adnotacje o inspekcjach, informacje o zmianach (daty, imiona i nazwiska wypełniających)

26. Załączniki

wkładki nr: 1 (cd. pkt. 12 ), 2 (cd. pkt. 12 i 13), 3-5 (cd. pkt. 13), 6 (rzut piętra i rekonstrukcja pierwotnego rzutu parteru i piętra), 7-12 (fotografie), 13-14 (zdjęcia archiwalne)



**WKŁADKA DO KARTY EWIDENCYJNEJ ZABYTKÓW ARCHITEKTURY I BUDOWNICTWA**
**ZAŁĄCZNIK NR 1**

1. Miejscowość ..... <b>POZNAŃ</b> .....	4. Obiekt (nazwa jak w karcie)	5. Zawartość wkładki (nazwa materiału uzupełniającego)
2. Gmina ..... Poznań .....	<b>PAŁAC MIELŻYŃSKICH</b>	c.d. tekstu z pkt. 12
3. Województwo ..... wielkopolskie .....		

c.d. tekstu z pkt. 12

do późniejszych realizacji Włocha, jak np. do projektu fasady pałacu w Zamościu. Przy wystroju nowej kamienicy pracowało równocześnie wielu poznańskich rzemieślników, w tym stolarz - Maciej Gloger i sztukator - Michał Zöpf vel Ceptowski, zapewne realizator stiukowych projektów Ittara. Do października 1799 r. trwały prace wykończeniowe w budynku.

Nie ulega wątpliwości, iż nowy dom Mielżyńskich był pierwszą w pełni klasycystyczną kreacją architektoniczną na terenie Poznania. W monumentalnej, zwartej, skubizowanej budowlu wszystkie elewacje, także tylna, zostały związane w sposób organiczny z całością bryły, a jednocześnie pozbawione nadmiaru dekoracji, która odwróciłaby zapewne uwagę od tzw. „czystej” architektury. Na boniowanym parterze mocno osadzono trzon dwóch pięter, opiętych od strony rynku czterema wydatnie zarysowanymi pilastrami korynckimi. Od ul. Wronieckiej podobne dwa pilastry ujmowały środkowy płytki, trójosiowy ryzalit, z głównym wejściem do pałacu. Ponad gładkim belkowaniem i wydatnym gzymsem wzniesiono tu pełną, niewysoką attykę, za którą ukryto piętro poddasza. Dodatkowym elementem stał się w elewacji rynkowej szczyt mały, schodkowy z półkolistą konchą i obeliskami dwoma, umieszczonymi po bokach.

Poznański dom Mielżyńskich, choć niewątpliwie okazały, nigdy nie pełnił roli rezydencji *sensu stricto*. Była to pierwsza w Poznaniu nowoczesna kamienica czynszowa o charakterze pałacowym. Właściciele na stałe rezydujący w Pawłowicach, rzadko przybywali do owego domu, gdzie na I. piętrze, t.zw. *bel-étage*, znajdował się ich apartament „pański”. Była tu wielka sala, o czterech oknach, z dwoma kominkami w narożach, a pomieszczenia oświetlone portes-fenêtres, sąsiadujące z salą od strony rynku, pełniły zapewne funkcję salonów. W kondygnacji poddasza ulokowano pokoje dla służby. Pozostałe pomieszczenia kamienicy wynajmowano lokatorom i w tym celu przygotowano sześć odrębnych mieszkań z kuchniami, spiżarniami oraz przewetami (wc) typu angielskiego, a także wydzielono najemcom piwnice, komory na opał, miejsce dla konia (w stajni na podwórzu) itd.

Rozkład wnętrz całkowicie dostosowano do funkcji obiektu. Przez główne wejście, od ul. Wronieckiej, wchodziło się do westybulu, obszernego, z łączącą kondygnację klatką schodową, z której podestów prowadziły drzwi do mieszkań. Mieszkania miały układ 2 – traktowy z korytarzem rozdzielającym pokoje od kuchni i wnętrz pomocniczych, umieszczonych w tylnym traktcie, oświetlonych podobnie jak klatka schodowa, oknami wychodzącymi na małe podwórko. Cztero- i pięciopokojowe lokale o wysokim standardzie, zamieszkiwane głównie przez miejscową inteligencję (m.in. lekarz Karol Richter, malarz Seyfried oraz urzędnicy, panowie: Leichert, Bucholtz, Beier i in.) miały równorzędny charakter. Pomieszczenia na parterze od strony rynku wynajmowano na cele handlowe, początkowo kupcowi Janowi Samuelowi Gumprechtowi, a później zegarmistrzowi Franciszkowi Didelotowi. W kamienicy prowadzono też sprzedaż produktów żywnościowych przywożonych z majątku właścicieli w Pawłowicach.

Po śmierci Maksymiliana, w 1799 r., właścicielką kamienicy została jego żona, Konstancja, a w roku 1813 ich wnuk – Aleksander Mielżyński z Baszkowa. Opiekę nad domem powierzano wówczas „murgrabiemu”, którego funkcję z początku pełnił Antoni Miller, a później Ksawery Różański. W okresie wojen napoleońskich, w latach 1806 – 08, jak zanotował „murgrabia”, „Pierwsze Piętro z frontu (...) i Druga Kondygnacja w Tyle” zostały przeznaczone na kwaterę oficerską. Tu także, 7. listopada 1806 r., odbyła się wielka powitalna uroczystość ku czci gen. Henryka Dąbrowskiego i Józefa Wybickiego, co upamiętnia tablica granitowa wmurowana w elewację pałacu od strony rynku.

W 1833 r. nabył kamienicę kupiec o nazwisku Königsberger. Rok później niemal cały parter przebudowano na cele handlowe. Mieściła się tu winiarnia i sześć sklepów,

(c.d. tekstu załącznik nr 2)

Małgorzata Iglewska. 15. 09. 2004 r.

Wkładkę założył: .....  
(imię, nazwisko, data)

Fototeka MKZ w Poznaniu

Miejsce przechowywania negatywów: .....

Wzór ODZ 1995 r.



**WKŁADKA DO KARTY EWIDENCYJNEJ ZABYTEKÓW ARCHITEKTURY I BUDOWNICTWA**
**ZAŁĄCZNIK NR 2**

1. Miejscowość ..... <b>POZNAŃ</b> .....	4. Obiekt (nazwa jak w karcie)	5. Zawartość wkładki (nazwa materiału uzupełniającego)
2. Gmina ..... <b>Poznań</b> .....	<b>PAŁAC MIELŻYŃSKICH</b>	c.d. tekstu z pkt. 12 i 13
3. Województwo ..... <b>wielkopolskie</b> .....		

cd. tekstu z pkt. 12

z których dwa posiadały, oprócz drzwi wejściowych, także okna. W roku 1865 dom przeszedł na własność Maksymiliana Studniarskiego, a od lat 90. XIX w. do 1914 r. posesja należała do Nehemiasza Bronitza i jego spadkobierców. Pomieszczenia mieszkalne i handlowe wynajmowało wówczas w pałacu wielu lokatorów i kupców. Znajdowały się tu m.in.: drogeria Birnbauma (1893, 1895), później w rękach Levina, sklep papierniczy braci Plessner (1893 – 1905) – od strony rynku, a na narożniku – sklep Altmanna z odzieżą męską (1905 – 1914). W budynku istniały też sklepy z konfekcją i t.zw. towarami krótkimi, kolonialnymi oraz sklep z kapelusami i parasolami K. Schneidemühla (1893, 1895). Wśród przedwojennych lokatorów kamienicy „Księgi adresowe” wymieniają robotników: J. Bartzaka i J. Słomiana, kelnera Grzybowskiego oraz praczek: Zwierzyńską i Drager. Prowadzone wówczas renowacje i przebudowy obiektu, jak choćby poszerzenie okien parteru od ul. Wronieckiej w 1932 r., gdy właścicielem domu był Adam Jandy, odbywały się bez nadzoru konserwatora, jakkolwiek postrzegano już wówczas zabytkowe walory pałacu. Do 1944 r. dom służył nieprzerwanie jako kamienica czynszowa i miejsce handlu.

W styczniu 1945 r., podczas oblężenia miasta, dawna rezydencja Mielżyńskich została zbombardowana i spłonęła niemal doszczętnie. Runęła duża część elewacji frontowej do wysokości I. piętra, część ścian elewacji bocznych i murów wewnętrznych. W 1950 r. właściciel nieruchomości, W. Grzybowski, przystąpił do odgruzowywania posesji, niszcząc tym samym pozostałe, zabytkowe relikty. Długi okres wyczekiwania na możliwość podjęcia odbudowy spowodował dalsze osłabienie wartości technicznej murów parteru i piwnic. Ostatecznie, pałac odbudowano od fundamentów w latach 1954 – 57 ze Społecznego Funduszu Odbudowy Stolicy i finansów Komitetu dla spraw Turystyki, wg projektu architektów – Izabelli Wisłockiej oraz Bogdana Mrozka. Prace, rozpoczęto od wywózki gruzów. Ze względu na decyzję wiernej rekonstrukcji całej obrzeżnej zabudowy poznańskiego rynku, bryła i elewacja kamienicy zostały zrekonstruowane na podstawie zachowanych materiałów ikonograficznych. Zamiast półkolistej konchy, na szczycie elewacji rynkowej ulokowano w 1956 r. rzeźbę Kazimierza Bieńkowskiego, przedstawiającą tarczę z herbem Mielżyńskich - Ogończyk, flankowaną przez lwy. Układ wnętrz, w którym jedynie w dawnym miejscu wprowadzono główną klatkę schodową, obecnie nie pokrywa się z pierwotnym, w późniejszym czasie i tak zmienionym rzutem. Projektanci, nawiązując do mało znanej architektury wnętrz pałacowych, bardziej bogato opracowali ogólnie dostępne pomieszczenia parteru i części I. piętra, stosując detale typowe dla wnętrz klasycystycznych. Obiekt odbudowany na parceli odebranej prawnym właścicielom, przekazano na własność Głównemu Zarządowi PTTK, który ulokował tu następnie „Dom Turysty” i hotel z restauracją oraz Zarząd swego poznańskiego Okręgu. W miarę upływu lat w pałacu wielokrotnie modernizowano część noclegową, przesuwano ścianki działowe i przebudowywano wnętrza. Zlikwidowano kawiarnię w Sali Malinowej i przeniesiono recepcję z holu na parterze do dawnej sali klubowej na piętrze, przebijając w tym celu ścianę na całej szerokości klatki schodowej. W latach 80. i 90. Wydzielono miejsce na windę łączącą kondygnacje (1983 r.) i wyposażono pokoje hotelowe w oddzielne sanitariaty (1995 r.). Część zaś pomieszczeń restauracji, dawniej zwanej „Restauracją Turystyczną”, wynajęto od strony rynku właścicielom lokalu o nazwie Harry's Pub. Od 2003 r. dawny pałac Mielżyńskich znajduje się pod zarządem firmy handlowej „EVO”. Jednocześnie toczy się sprawa o uznanie praw legalnych spadkobierców do parceli, na której wzniesiono powojenny budynek.

cd. tekstu z pkt. 13

lekko zryzalitowana. Ryzalit – pośrodku, trójosiowy. W kondygnacji piętra - gdzie dawniej „apartament Pański” - elewacje: wschodnia – siedemnasto-, zachodnia –

(cd. tekstu załącznik nr 3)

Małgorzata Iglewska. 15. 09. 2004 r.

 Wkładkę założył: .....  
 (imię, nazwisko, data)

Fototeka MKZ w Poznaniu

Miejsce przechowywania negatywów: .....

Wzór ODZ 1995 r.



## WKŁADKA DO KARTY EWIDENCYJNEJ ZABYTKÓW ARCHITEKTURY I BUDOWNICTWA

ZAŁĄCZNIK NR 3

1. Miejscowość ..... <b>POZNAŃ</b> .....	4. Obiekt (nazwa jak w karcie)	5. Zawartość wkładki (nazwa materiału uzupełniającego)
2. Gmina ..... Poznań .....	<b>PAŁAC MIELŻYŃSKICH</b>	c.d. tekstu z pkt. 13
3. Województwo ..... wielkopolskie .....		

cd. tekstu z pkt. 13

ośmio-, północna i południowa – pięcioosiowe. Od południa – Sala Malinowa, z której wejścia w ścianie północnej trzy: jedno główne i dwa boczne, kolejno do: przedsionka na rzucie owalnym i pomieszczeń dwóch małych, prostokątnych, przyległych do Sali. Z przedsionka wejścia do: pokoju pomiędzy recepcją a pomieszczeniem przy Sali (od północnego-wschodu) i korytarza (od północnego – zachodu). Korytarz na osi północ – południe, długi, wąski, przy nim - od zachodu – schody trójbiegowe. Pomiedzy biegami – kolumny dwie. Na osi schodów – pokój duży, prostokątny, o funkcji recepcji; do pokoju wejścia trzy, we wschodniej ścianie korytarza. Przy schodach pomieszczenia nieduże, prostokątne: od południa, kolejno - przechowalnia bagażu i przedsionek, z którego wejścia do sanitariatu i prasowni, od północy – szyb windy i dalej – podobnie jak w częściach piętra: wschodniej, do recepcji oraz północnej – pokoje hotelowe i mniejsze sanitarium. Z korytarza wejścia do pokoi. Z pokoi wejścia do sanitariatów. We wschodniej ścianie korytarza z apartamentu północno-zachodniego – wnęka. Otwory okienne i drzwiowe proste, niegłifione. Pomieszczenia piętra nakryte sufitami.

**Bryła:** Kształt zbliżony do prostopadłościanu o boku nieco wklęsłym od strony zachodniej. Ściany: wschodnia - pośrodku lekko zryzalitowana, zachodnia - od południa wzmocniona w kondygnacji przyziemia murem oporowym. Dach czterospadowy, niski, przepruty kominami i - od wschodu, zachodu oraz północy - lukarnami.

**Elewacje:** Wschodnia, frontowa – trójkondygnacyjna, siedemnastoosiowa, zwieńczona attyką, pośrodku zryzalitowana; ryzalit trójosiowy; w kondygnacji przyziemia - ponad wydzielonym kolorystycznie, gładkim pasem – ściana poziomo boniowana; w drugiej, środkowej osi ryzalitu – główne wejście do budynku, w nim drzwi drewniane dwuskrzydłowe, prostokątne, ramowo-płycinowe; nad wejściem daszek płaski na ażurowej konstrukcji żeliwnej; parter zwieńczony gzymsem; kondygnacje: druga i trzecia w części ryzalitu opięte pilastrami korynckimi, czterema, w pozostałych osiach – ujęte pseudolizenami, pomiędzy którymi przestrzenie okienne, płycinowe; okna prostokątne: w *bel-étage* - duże, ich gzymsy podokienne, wsparte na konsolach kanelowanych; ponad oknami piętra: w ryzalicie - wiązki lauru przewiązane rzemieniami i – wyżej - naczółki półkoliste, w pozostałych osiach – profilowane gzymsy nadokienne, osadzone na wspornikach przybranych liśćmi akantu i rozetami; okna trzeciej kondygnacji - w płytkich zagłębieniach; w zwieńczeniu ściany - belkowanie zamknięte gzymsem koronującym, wydatnym, profilowanym, nad nim attyka pełna, prosta, opięta lizenami; połączyć dachu przepruta lukarnami, dziewięcioma, z których każda zwieńczona trójkątnym frontonem. Elewacja południowa, rynkowa - trójkondygnacyjna, pięcioosiowa, z attyką; przyziemie cokołowe poziomo boniowane, ponad wydzielonym kolorystycznie, gładkim pasem; w trzeciej, środkowej osi – wejście do budynku prostokątne, wykute nieco poniżej linii wnęki drzwiowej, zamkniętej na poziomie górnych krawędzi okien parteru; drzwi - drewniane dwuskrzydłowe, płycinowe, z nadprożem i antabami; płyciny – prostokątne, o ściętych uskokowo narożach, w uskokach rozetki, na nadprożu – fryz romboidalny, wypukły; antaby żeliwne, o kształcie lwich główek; przyziemie zwieńczone gzymsem, na którym – pośrodku – trzy małe rozety; kondygnacje: druga i trzecia – w osiach środkowych opięte pilastrami korynckimi, czterema, w osiach skrajnych – ściana ujęta przy narożach pseudolizenami; okna prostokątne: na piętrze duże, w środkowych osiach – trzy *portes-fêtres*, nad nimi - wiązki lauru przewiązane rzemieniami i wyżej: w osi środkowej - naczółek półkolisty, po bokach -

(cd. tekstu załącznik nr 4)

Małgorzata Iglewska. 15. 09. 2004 r.

Wkładkę założył: .....  
(imię, nazwisko, data)

Fototeka MKZ w Poznaniu

Miejsce przechowywania negatywów: .....

Wzór ODZ 1995 r.



1. Miejscowość ..... <b>POZNAŃ</b>	4. Obiekt (nazwa jak w karcie)	5. Zawartość wkładki (nazwa materiału uzupełniającego)
2. Gmina ..... Poznań	<b>PAŁAC MIELŻYŃSKICH</b>	c.d. tekstu z pkt. 13
3. Województwo ..... wielkopolskie		

cd. tekstu z pkt. 13

profilowane gzymsy nadokienne; w skrajnych osiach piętra - pod oknami gzymsy wsparte na konsolach kanelowanych, gzymsy nadokienne - osadzone na wspornikach przybranych liśćmi akantu i rozetami; *portes-fênêtres* przysłonięte do 1/3 wysokości kratami z kutego żelaza; okna trzeciej kondygnacji - w płytkich zagłębieniach; w zwieńczeniu ściany - belkowanie zamknięte gzymsem koronującym, wydatnym, profilowanym, nad nim attyka pełna, prosta; na odcinku trzech osi środkowych - osadzony na attyce szczyt schodkowy, dźwigający rzeźbę pełnoplastyczną: tarczę herbową - Ogończyk, flankowaną przez lwy. Elewacja północna - trójkondygnacyjna, pięcioosiowa, zwieńczona attyką; w kondygnacji parteru - ściana poziomo boniowana ponad wydzielonym kolorystycznie, gładkim pasem; przyziemie zamknięte gzymsem; kondygnacje: druga i trzecia - ujęte pseudolizenami, pomiędzy którymi przestrzenie okienne, płycinowe; okna prostokątne: w *bel-étage* - duże, pod oknami gzymsy wsparte na konsolach kanelowanych, wyżej - gzymsy nadokienne, osadzone na wspornikach przybranych liśćmi akantu i rozetami; okna trzeciej kondygnacji - w płytkich zagłębieniach; w zwieńczeniu ściany - belkowanie zamknięte gzymsem koronującym, wydatnym, profilowanym, nad nim attyka prosta, pełna, opięta lizenami, przepruta - na osiach - otworami okiennymi, małymi, prostokątnymi; w połaci dachowej - lukarna z trójkątnym frontonem. Elewacja zachodnia - od południa przyległa do ściany wschodniej kamienicy przy Starym Rynku 90, ośmioosiowa, w dwóch osiach skrajnych - od północnego zachodu - trójkondygnacyjna, zwieńczona attyką, za którą ukryte, jak ścianie północnej, piętro poddasza; dalej - mur czterokondygnacyjny; na odcinku osi trzech od południa - elewacja wzmocniona w przyziemiu murem oporowym; dalej na północ - parter poziomo boniowany, zwieńczony pasem gzymsu; od ogrodzenia do okna trzeciej od północy osi - przybudówka niska, przy ścianie, do 1/2 wysokości przysłaniająca dwa otwory okienne przyziemia; w osi trzeciej od południa - wejście do budynku zamknięte łukiem pełnym, w nim drzwi jednoskrzydłowe, półkoliście zwieńczone, z desek w układzie pionowym; drzwi opatrzone na wysokości zawiasów okuciami, od wewnątrz pobite blachą, na której ukośna kratka z taśm żelaznych; nad wejściem daszek na konstrukcji drewnianej, dwuspadowy pokryty eternitem w łuskę; na prawo od drzwi - okienko małe, prostokątne; w osiach dwóch, od północnego-zachodu, kondygnacje: druga i trzecia ujęte pseudolizenami, trzema, z których szersza, środkowa, przepruta oknami; w *bel-étage* okna duże, ich gzymsy podokienne wsparte na konsolach kanelowanych, gzymsy nadokienne - osadzone na wspornikach przybranych liśćmi akantu i rozetami; okna trzeciej kondygnacji - w płytkich zagłębieniach; ściana w obu osiach zwieńczona ponad belkowaniem gzymsem wydatnym, koronującym, profilowanym, nad którym attyka pełna, prosta przebita oknami; okna attyki - na osiach okien poniżej - dwa, małe; na odcinku osi: od trzeciej do szóstej - okna w płytkich zagłębieniach, prostokątne, poddasze oddzielone gzymsem; dalej - ściana bez podziałów, okna prostokątne, nie lokowane na tych samych poziomach; połączyć dachu przepruta lukarnami, ośmioma, z których każda zwieńczona trójkątnym frontonem.

**Wnętrze:** W sieni podłoga wyłożona lastryko; ściany: wschodnia, północna i południowa - trójosiowe; od zachodu - klatka schodowa, przy niej kolumny dwie, tokańskie, wspierające sufit holu; w ścianie wschodniej - pośrodku - drzwi do przedsionka, dwuskrzydłowe, drewniane, przeszkłone, z prostokątnym nadświetlem; w osiach bocznych - wnęki, gdzie okna prostokątne; ściany: północna i południowa opięte pilastrami; pilastry - tokańskie; drzwi - w osiach środkowych - dwuskrzydłowe, prostokątne, kolejno: od północy do sali restauracji - drewniane, przeszkłone, od południa do Harry's Pub - drewniane, ramowo-płycinowe; w skrajnych osiach ścian północnej i południowej - wnęki prostokątne, zamknięte na poziomie górnych krawędzi otworów wejściowych do pubu i restauracji; w zachodniej osi ściany północnej -

(cd. tekstu załącznik nr 5)

Małgorzata Iglewska. 15. 09. 2004 r.

Wkładkę założył: .....  
(imię, nazwisko, data)

Fototeka MKZ w Poznaniu

Miejsce przechowywania negatywów: .....

Wzór ODZ 1995 r.



1. Miejscowość ..... <b>POZNAŃ</b>	4. Obiekt (nazwa jak w karcie)	5. Zawartość wkładki (nazwa materiału uzupełniającego)
2. Gmina ..... Poznań	<b>PAŁAC MIELŻYŃSKICH</b>	c.d. tekstu z pkt. 13
3. Województwo ..... wielkopolskie		

cd. tekstu z pkt. 13

drzwi do szybu, gdzie winda – drewniane, jednoskrzydłowe, ramowo-płycinowe; na ścianach, u góry, pomiędzy pilastrami – prostokątne płyciny stiukowe ze scenami o tematyce antycznej; sufit – kasetonowy, w nim kasetony o sfazowanych narożach, czworoboczne; w salach restauracji, lokowanych na osi północ – południe – sufity z fasetami, ozdobione fryzami palmetowo – lotosowym i ząbkowym kolejno w pomieszczeniu: pierwszym, przy sieni i drugim, od północy, gdzie pośrodku – także rozeta okolona wieńcem laurowym. Klatka schodowa – w holu, przy ścianie zachodniej, oświetlona oknami prostokątnymi; pod schodami, od północy - wejście do przedsionka półkoliście zamknięte, w nim drzwi żelazne, przeszklone, wahadłowe. Na ścianach wschodniego przedsionka – boazeria, jak w klatce schodowej, gdzie okładzina – do ½ wysokości muru. Schody główne – trójbiegowe, drewniane; pomiędzy biegami – kolumny, po dwie w każdej kondygnacji: w *bel-étage* – jońskie, wyżej – korynckie, na III. piętrze oraz poddaszu – tokańskie; na kolumnach wsparte masywne belkowania. W kondygnacji piętra – korytarz długi, wąski na osi północ – południe, jego wschodnia ściana opięta na odcinku klatki schodowej lizenami jońskimi; z korytarza od południa wejście do przedsionka na rzucie owalnym, małego, za którym – sala duża, Malinowa; na ścianach przedsionka – płyciny stiukowe, pokryte ukośną kratką z listkami; w przedsionku – sufit fazowany, zdobiony fryzami: ząbkowym i – wyżej – liściastym; drzwi główne do Sali – drewniane, dwuskrzydłowe, ramowo-płycinowe; w Sali – podłoga wyłożona parkietem, ściany: wschodnia i zachodnia – trój-, północna i południowa – pięcioosiowe; osie: pierwsza, druga, czwarta i piąta ściany północnej oraz skrajne w ścianie zachodniej – ozdobione płycinami dużymi, w obramieniach stiukowych; obramienia pokryte wicią; w północnej ścianie – wejścia trzy, z których dwa, boczne, wykute na tle płycin w osiach skrajnych, wąskie, do pomieszczeń przy Sali, przysłonięte drzwiami; drzwi – drewniane, jednoskrzydłowe, ramowo – płycinowe; nad wejściem: głównym oraz bocznymi –panneaux stiukowe; płyciny prostokątne: pośrodku – z herbem Poznania, ujętym we wstęgi i zwisy, w skrajnych osiach – zwisy podwieszone wstęgami; przy zachodniej ścianie, w osi środkowej – kominek, nad którym lustro duże; kominek, o proporcjach prostokąta, stiukowy, z blatem marmurowym, poniżej którego girlanda i duży pas akantu; lustro – w stiukowym obramieniu pokrytym wicią i ornamentem sznurowym; w południowej ścianie – trzy *portes-fêtres* i - w osiach skrajnych – otwory okienne prostokątne, jak w ścianie wschodniej; pod sufitem – profilowane fasety, na suficie – rozeta, wokół której pas ornamentu palmetowo – lotosowego, a w narożach – pola trójkątne, każde z wieńcem laurowym oplecionym wstęgą. Na wprost schodów – pokój o funkcjach recepcji; do pokoju wejścia trzy, we wschodniej ścianie korytarza, w nich drzwi dwuskrzydłowe, prostokątne, plastikowe, przeszklone, z nadświetlem; ściany recepcji: wschodnia i zachodnia – trój-, północna i południowa – pięcioosiowe; skrajne osie w ścianach północnej i południowej – dekorowane płycinami gładkimi, o półkoliście ściętych narożach; w osiach środkowych ścian: północnej i południowej – wnęki płytkie, prostokątne, jak umieszczone wyżej paneaux; stiukowe płyciny ozdobione - każda - wicią delikatną; ściana wschodnia opięta lizenami korynckimi; lizeny - między pierwszą i drugą oraz czwartą i piątą osią - podwójne; sufit trójdzielny, o profilowanych fasetach, na nim – stiukowa rozeta. Pozostałe pomieszczenia piętra i pokoje z wyższych kondygnacji - po obu stronach korytarza – wykorzystywane na cele hotelowe.

**Instalacje:** Wodociągowa, kanalizacyjna, elektryczna, gazowa, przeciwpożarowa, wentylacyjna, telefoniczna, logiczna (sieć komputerowa).

Małgorzata Iglewska. 15. 09. 2004 r.

Wkładkę założył: .....  
(imię, nazwisko, data)

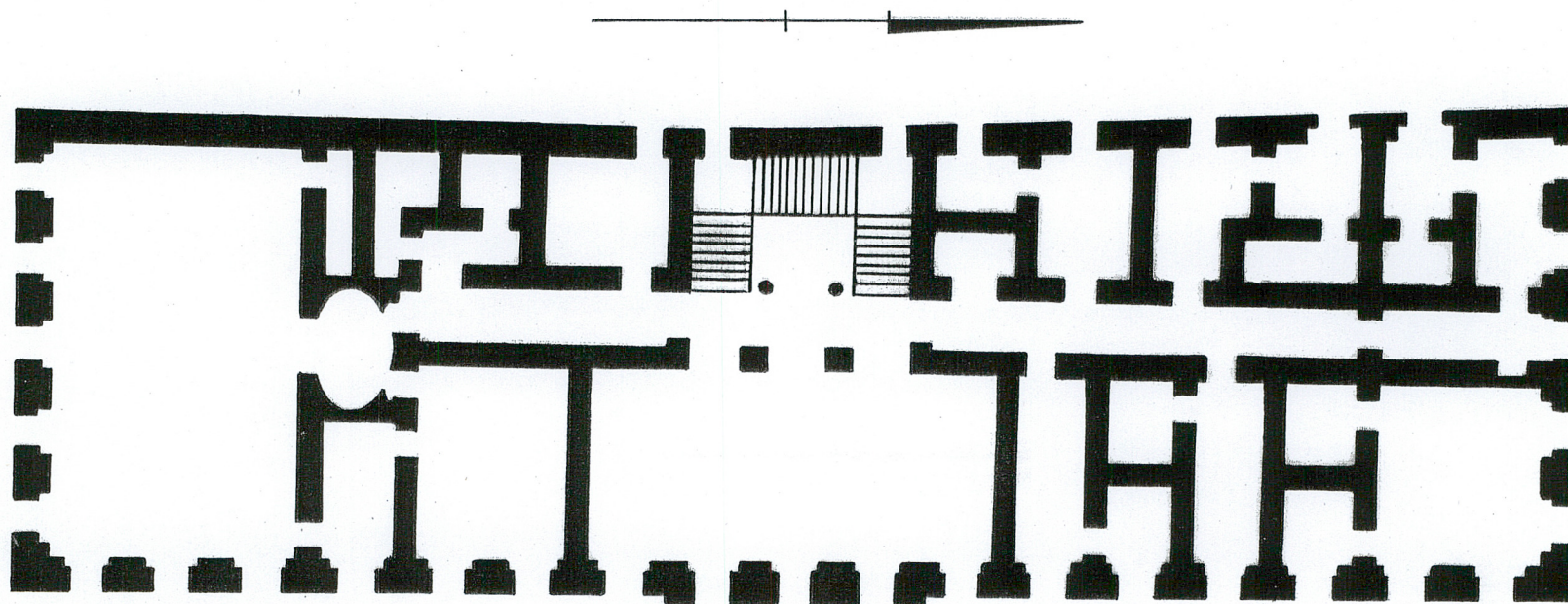
Fototeka MKZ w Poznaniu

Miejsce przechowywania negatywów: .....

Wzór ODZ 1995 r.



1. Miejscowość ..... <b>POZNAŃ</b>	4. Obiekt (nazwa jak w karcie)	5. Zawartość wkładki (nazwa materiału uzupełniającego)
2. Gmina ..... <b>Poznań</b>	<b>PAŁAC MIELŻYŃSKICH</b>	- rzut piętra
3. Województwo ..... <b>wielkopolskie</b>		- rekonstrukcja pierwotnego rzutu parteru i piętra



Rzut piętra w skali ok. 1:200

Małgorzata Iglewska. 15. 09. 2004 r.

Wkładkę założył: .....

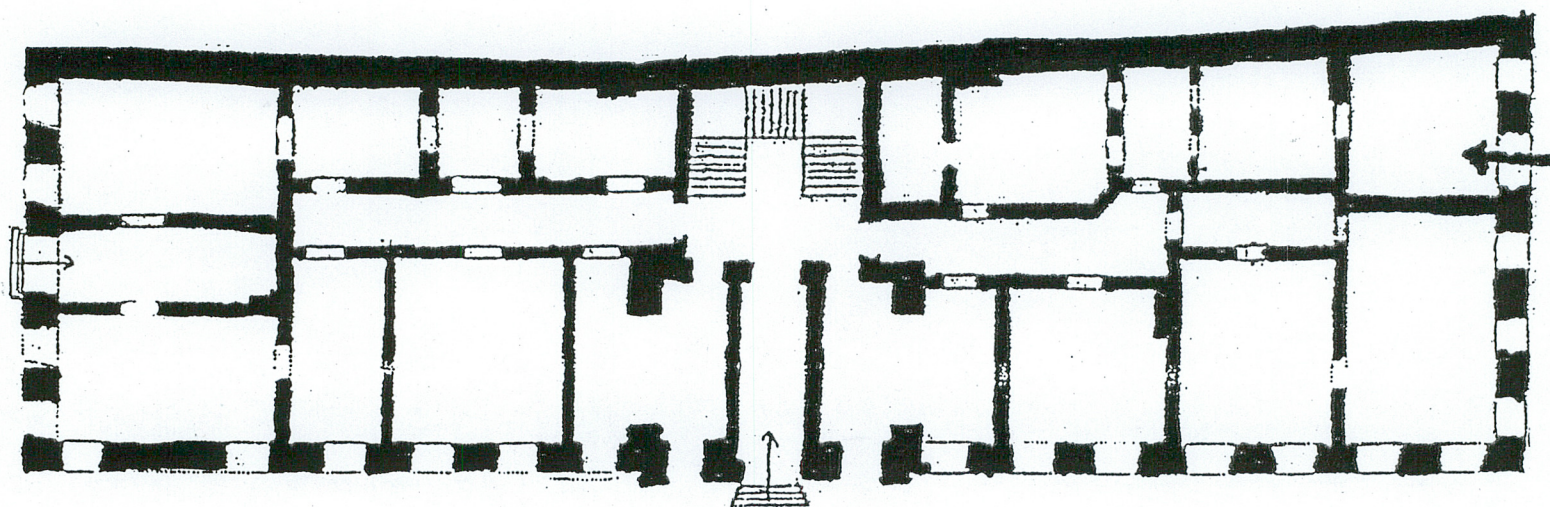
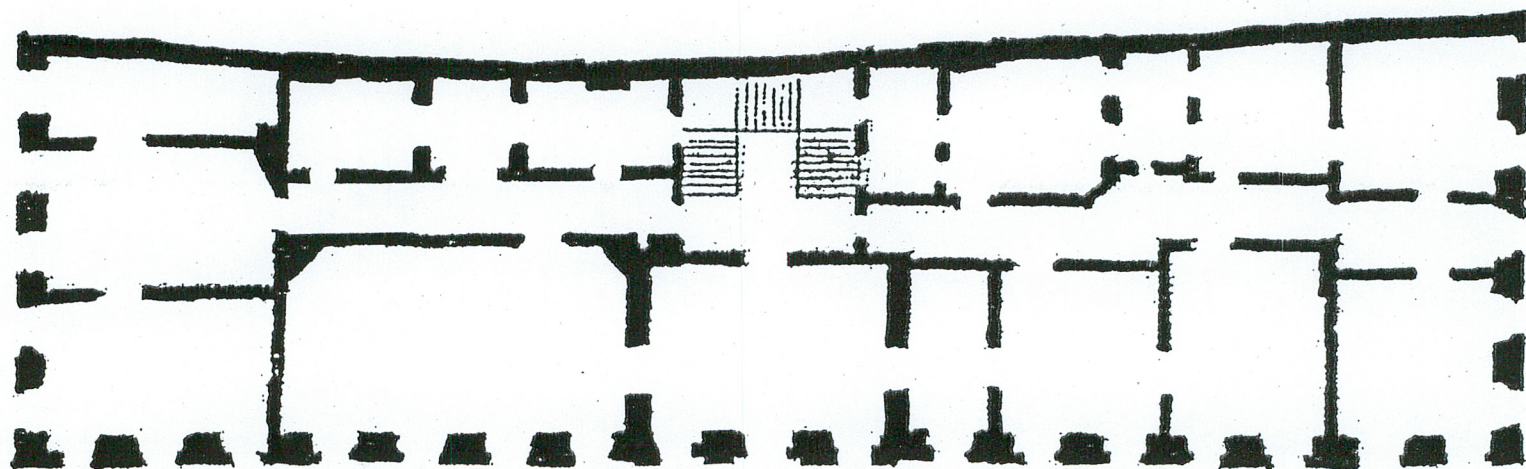
(imię, nazwisko, data)

Fototeka MKZ w Poznaniu

Miejsce przechowywania negatywów: .....

Wzór ODZ 1995 r.





Rekonstrukcja pierwotnego rzutu parteru i piętra, wg Ź. Ostrowskiej - Kęblowskiej (w) *Dom Mielżyńskich...*, s. 211



**WKŁADKA DO KARTY EWIDENCYJNEJ ZABYTEKÓW ARCHITEKTURY I BUDOWNICTWA**
**ZAŁĄCZNIK NR 7**

1. Miejscowość ..... <b>POZNAŃ</b> .....	4. Obiekt (nazwa jak w karcie)	5. Zawartość wkładki (nazwa materiału uzupełniającego)
2. Gmina ..... <b>Poznań</b> .....	<b>PAŁAC MIELŻYŃSKICH</b>	fotografie
3. Województwo ..... <b>wielkopolskie</b> .....		


**Zwieńczenie elewacji południowej**

**Widok na pałac od strony północno-wschodniej**

Małgorzata Iglewska. 15. 09. 2004 r.

 Wkładkę założył: .....  
 (imię, nazwisko, data)

Fototeka MKZ w Poznaniu

Miejsce przechowywania negatywów: .....

Wzór ODZ 1995 r.





**Wejście główne, w elewacji wschodniej**



**Kondygnacje: druga i trzecia w ryzalicie ściany wschodniej**



1. Miejscowość ..... <b>POZNAŃ</b>	4. Obiekt (nazwa jak w karcie)	5. Zawartość wkładki (nazwa materiału uzupełniającego)
2. Gmina ..... Poznań	<b>PAŁAC MIELŻYŃSKICH</b>	fotografie
3. Województwo ..... wielkopolskie		



Elewacja północna i fragment elewacji wschodniej



Fragment elewacji zachodniej od północy

Małgorzata Iślewska. 15. 09. 2004 r.

Wkładkę założył: .....  
(imię, nazwisko, data)

Miejsce przechowywania negatywów: .....  
Fototeka MKZ w Poznaniu





**Fragment elewacji zachodniej od południa**



**Wejście w elewacji zachodniej**



**WKŁADKA DO KARTY EWIDENCYJNEJ ZABYTKÓW ARCHITEKTURY I BUDOWNICTWA**
**ZAŁĄCZNIK NR 9**

1. Miejscowość ..... <b>POZNAŃ</b> .....	4. Obiekt (nazwa jak w karcie)	5. Zawartość wkładki (nazwa materiału uzupełniającego)
2. Gmina ..... <b>Poznań</b> .....	<b>PAŁAC MIELŻYŃSKICH</b>	fotografie
3. Województwo ..... <b>wielkopolskie</b> .....		



**Przeście pomiędzy izbami w najstarszej części piwnicy**



**Piwnica - ślady zawilgocenia ściany**

Małgorzata Iglewska. 15. 09. 2004 r.

Wkładkę założył: .....  
(imię, nazwisko, data)

Fototeka MKZ w Poznaniu

Miejsce przechowywania negatywów: .....

Wzór ODZ 1995 r.





**Hol – kolumna toskańska, za którą fragment schodów przy ścianie zachodniej**



**Hol- fragment ściany północnej**



1. Miejscowość ..... <b>POZNAŃ</b> .....	4. Obiekt (nazwa jak w karcie)	5. Zawartość wkładki (nazwa materiału uzupełniającego)
2. Gmina ..... <b>Poznań</b> .....	<b>PAŁAC MIELŻYŃSKICH</b>	fotografie
3. Województwo ..... <b>wielkopolskie</b> .....		



Hol – fragment ściany południowej



Fragment ściany południowej restauracji  
w pomieszczeniu pierwszym od strony holu

Małgorzata Iglewska. 15. 09. 2004 r.

Wkładkę założył: .....  
(imię, nazwisko, data)

Fototeka MKZ w Poznaniu

Miejsce przechowywania negatywów: .....





**Fragment sufitu w pomieszczeniu  
restauracyjnym pierwszym od północy**



**Kolumny w klatce schodowej**



1. Miejscowość ..... <b>POZNAŃ</b>	4. Obiekt (nazwa jak w karcie)	5. Zawartość wkładki (nazwa materiału uzupełniającego)
2. Gmina ..... <b>Poznań</b>	<b>PAŁAC MIELŻYŃSKICH</b>	fotografie
3. Województwo ..... <b>wielkopolskie</b>		



Sufit korytarza na odcinku klatki schodowej  
w kondygnacji piętra



Przeście z korytarza do przedsiönka  
przed Salą Malinową

Małgorzata Ięlewska. 15. 09. 2004 r.

Wkładkę założył: .....  
(imię, nazwisko, data)

Miejsce przechowywania negatywów: .....  
Fototeka MKZ w Poznaniu





**Recepcja – fragmenty ścian: zachodniej i północnej**



**Fragment sufitu w pomieszczeniu recepcji**



1. Miejscowość ..... <b>POZNAŃ</b>	4. Obiekt (nazwa jak w karcie)	5. Zawartość wkładki (nazwa materiału uzupełniającego)
2. Gmina ..... <b>Poznań</b>	<b>PAŁAC MIELŻYŃSKICH</b>	fotografie
3. Województwo ..... <b>wielkopolskie</b>		



Sala Malinowa – fragmenty ścian: północnej i zachodniej



Sala Malinowa – fragmenty ścian: północnej i wschodniej

Małgorzata Iglewska. 15. 09. 2004 r.

Wkładkę założył: .....  
(imię, nazwisko, data)

Fototeka MKZ w Poznaniu

Miejsce przechowywania negatywów: .....





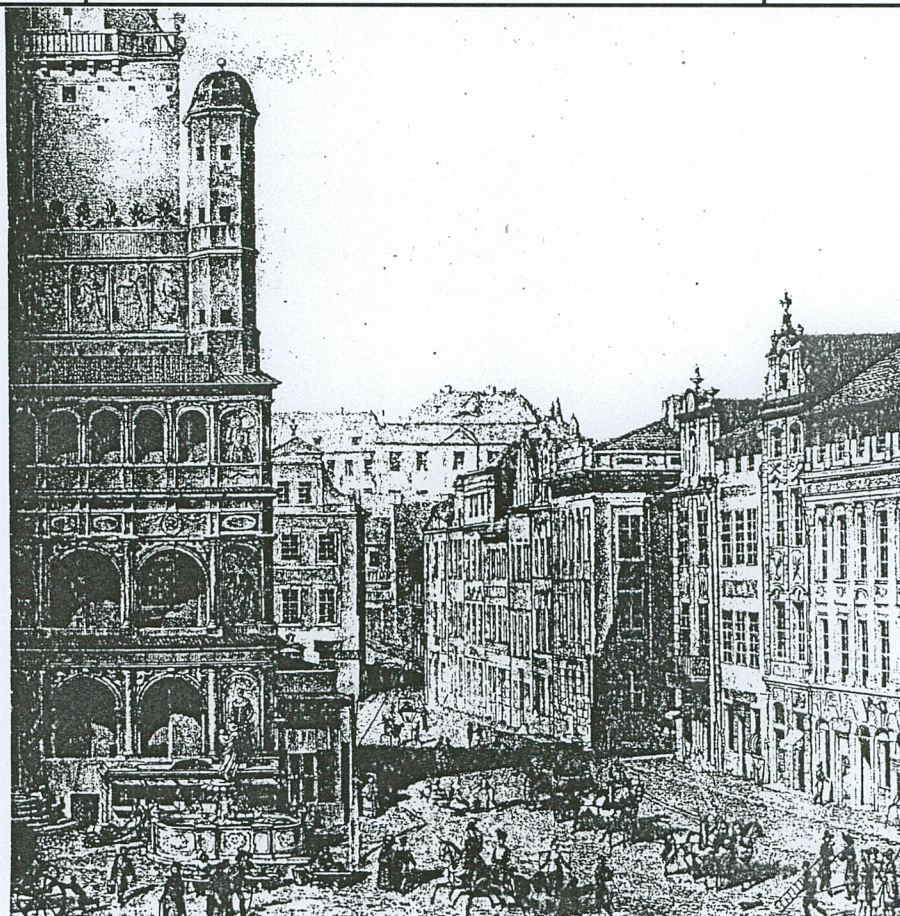
**Sala Malinowa – kominek przy ścianie zachodniej**



**Fragment sufitu w Sali Malinowej**



1. Miejscowość ..... <b>POZNAŃ</b> 2. Gmina ..... Poznań 3. Województwo ..... wielkopolskie	4. Obiekt (nazwa jak w karcie) <p style="text-align: center;"><b>PAŁAC MIELŻYŃSKICH</b></p>	5. Zawartość wkładki (nazwa materiału uzupełniającego) zdjęcia archiwalne
---	--	--



**Zdjęcie fragmentu litografii Juliusa Fretera, z ok. poł. XIX w., na której m. in. pałac Mielżyńskich  
(reprodukcja wykonana przez R. S. Ulatowskiego)**

Małgorzata Iglewska. 15. 09. 2004 r.

Wkładkę założył: .....  
 (imię, nazwisko, data)

Fototeka MKZ w Poznaniu

Miejsce przechowywania negatywów: .....





**Południowa elewacja kamienic przy Starym Rynku 89 – 91 przed rokiem 1939  
(reprodukcja fotografii wykonana przez R. S. Ulatowskiego)**



1. Miejscowość ..... <b>POZNAŃ</b>	4. Obiekt (nazwa jak w karcie)	5. Zawartość wkładki (nazwa materiału uzupełniającego)
2. Gmina ..... Poznań	<b>PAŁAC MIELŻYŃSKICH</b>	zdjęcia archiwalne
3. Województwo ..... wielkopolskie		



**Ruiny pałacu od strony południowo – wschodniej w roku 1945  
(zdjęcie wykonane przez Pracownię Fotograf. Wydz. Planowania i Rozbudowy Miasta Poznania)**

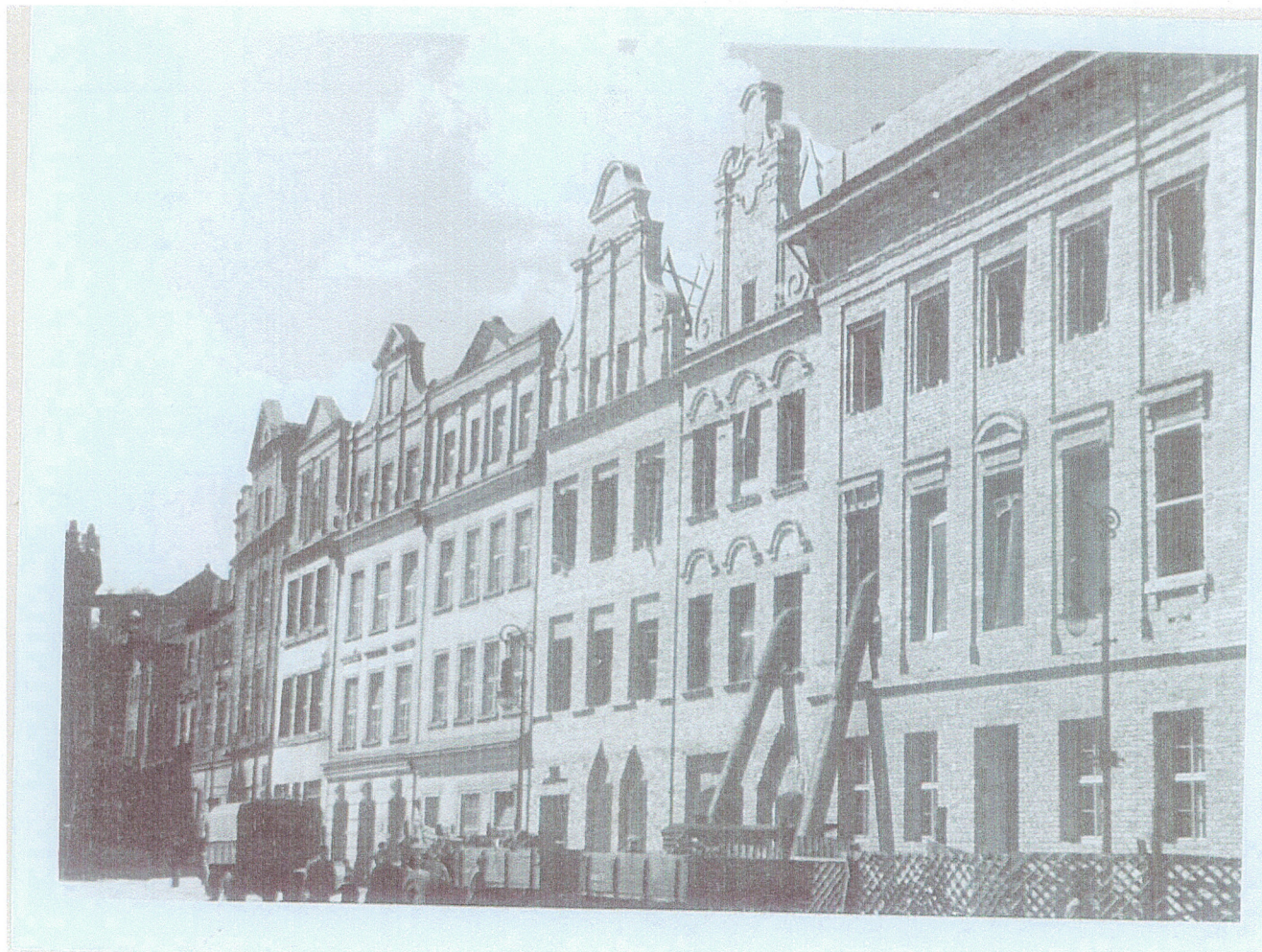
Małgorzata Iglewska. 15. 09. 2004 r.

Wkładkę założył: .....  
(imię, nazwisko, data)

Fototeka MKZ w Poznaniu

Miejsce przechowywania negatywów: .....





**Pierzeja północna rynku w trakcie odbudowy kamienic nr 89-91  
(zdjęcie wykonane przez E. Kręglewską w roku 1955)**