

## KARTA EWIDENCYJNA ZABYTEKÓW ARCHITEKTURY I BUDOWNICTWA

Nr

20843

1. Obiekt

HALA MAGAZYNOWA, ul. Przemysłowa 11/Niedziałkowskiego

2. Czas powstania

I. 30 XX w.

3. Miejscowość

POZNAŃ

11. Zdjęcia, rzut, sytuacja, orientacja

Plan orientacyjny

4. Adres ul. Przemysłowa 11/  
Niedziałkowskiego, 61-579 Poznań  
nr ewidencyjny działki 7/2,6

nr księgi wieczystej

5. Przynależność administracyjna

województwo wielkopolskie

powiat grodzki poznański

gmina Poznań

6. Poprzednie nazwy miejscowości

Posen

7. Przynależność administracyjna przed 01.01.1999

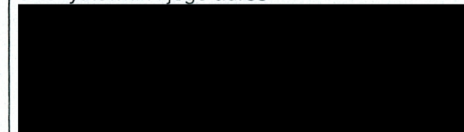
województwo poznańskie

gmina Poznań

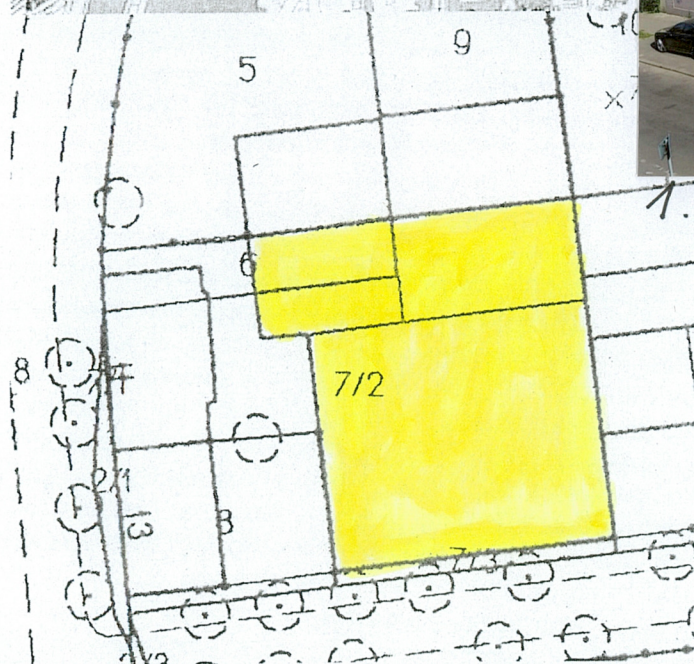
8. Właściciel i jego adres

Własność prywatna

9. Użytkownik i jego adres



10. Rejestr zabytków



Plan sytuacyjny



Wraz z otwarciem w 1875 r. linii kolejowej do Kluczborka oraz powstaniem zakładów naprawczych taboru kolejowego nastąpiła intensyfikacja urbanizacji średniowiecznej wsi podmiejskiej, na terenie której rozciąga się obecna dzielnica Wilda. Na jej nie zabudowanych zachodnich krańcach położonych w bezpośrednim sąsiedztwie torów kolejowych rozpoczął się proces industrializacji wiejskiej osady i powstawania wielkomiejskiej infrastruktury. Najważniejszym traktem komunikacyjnym zachodniej części przedmieścia włączonego w 1900 w granice miasta stała się ul. Przemysłowa (od 1892 r. *Margarithestrasse*). Ta powtarzając bieg dawnej drogi wiejskiej odchodzącej od strugi wildeckiej (ob. ul. Sikorskiego) ulica została wytyczona w I. 70 XIX w. równoległe do przebiegu torów – biegnąc od wewnętrznego pierścienia obwarowań do nowo utworzonego Placu Bismarcka (ob. Rynek Wildecki). W ostatniej dekadzie XIX w. *Margarithestrasse* została uregulowana, obsadzona drzewami (1894 r.) i skanalizowana (1896 r.). Wytyczono też przecznice łączące ją z wschodnią częścią Wildy - z ul. Wierzbicice i ul. Różaną - m.in. ul. św. Czesława (w 1892 r. *Caprivistrasse*) i ul. Niedziałkowskiego (od 1919 r. Stroma) jako przedłużenie w kierunku zach. łączącej Wierzbicice z Dolną Wildą *Hahnkestrasse* (od 1900 r.). - zach. odcinek ul. Niedziałkowskiego zrealizowano dopiero po 1933 r. Podczas okupacji hitlerowskiej ul. Stromą zmieniono na *Hamburgerstrasse*, a od 1946 r. patronem ulicy jest Mieczysław Niedziałkowski. Pod k. XIX w. tereny wokół ul. Przemysłowej zaczęły przyciągać inwestorów, którzy budowali tam liczne warsztaty, fabryki i zakłady przemysłowe, co upamiętnia współczesna nazwa ulicy (nadana w 1920 r.). Równocześnie wokół ulicy powstawały domy mieszkalne. Początkowo były to skromne, szkieletowe budynki, później, po inkorporacji

### Sytuacja

Hala magazynowa zlokalizowana jest w południowej części Poznania, na terenie dzielnicy Wilda, na pld. wsch. od Zintegrowanego Centrum Komunikacyjnego, nieopodal Poznańskiej Wyższej Szkoły Bankowej (ul. Niedziałkowskiego 18) oraz vis a vis Poznańskiego Centrum Rehabilitacji i Ortopedii (d. Wojskowa Fabryka Protez), usytuowanego na przeciwległym narożniku ul. Przemysłowej (nr 15/17) i Niedziałkowskiego. Budynek wzniesiono w pld.-zach. części kwartału wyznaczonego ulicami: ks. Wujka (od ptn.), Przemysłową (od zach.), Niedziałkowskiego (od pld.) i Wierzbicice (od wsch.), na działce w kształcie odwróconej litery L o numerach 7/2 i 6. Przedmiotowa parcela graniczy od wsch. z obszerną nieruchomością ogrodzoną od ul. Niedziałkowskiego ceglanym murem i dostępną od ul. Wujka (nr 8) z przylegającą do bocznej elewacji hali parterową zabudową dawnej fabryki karoserii. Od ptn. sąsiaduje z rozległą parcelą przy ul. Wujka (nr 15/17) stykając się bezpośrednio z usługową zabudową ulokowaną na jej tyłach (ob. Centrum Szkoleniowe Junkers). Pld. krawędź działki wyznacza linię zabudowy ul. Niedziałkowskiego, natomiast wschodni odcinek biegnie wzdłuż ul. Przemysłowej. Przeważającą część pld.-wsch. partii działki zajmuje zabudowa poprzemysłowa, zaś jej część zach. czteropiętrowa kamienica. Pomiędzy halą magazynową a domem mieszkalnym prostokątne podwórko utwardzone cementowymi płytami, dostępne przez wjazd od ul. Przemysłowej i wyгородzone od sąsiednich parceli ceglanymi murami biegnącymi po granicy działek. Wjazd na teren parceli z ptn.- zach. narożnika od ul. Przemysłowej utwardzony pozbrukiem, prowadzący do wejścia do przychodni NFZ, znajdującego się w bocznej elewacji kamienicy. Pomiędzy wjazdem od zach. a podwórzem na tyłach kamienicy - kilkustopniowe schodki z pozbruku. Po ptn. stronie ulicy Niedziałkowskiego, na odcinku pomiędzy Przemysłową a Wierzbicicami, dominuje hala magazynowa, która jest jedynym budynkiem wyznaczającym linię zabudowy. Do jej narożników przylegają biegnące wzdłuż tej linii ogrodzenia sąsiednich parcel (Przemysłowa 13 i Wujka 8). Przed wrotami wjazdowymi do hali obniżony trotuar, ujęty z dwóch stron stopniami schodów.

### Materiał, konstrukcja, technika:

Ściany wzniesione z cegły ceramicznej, pełnej, na wapiennej zaprawie, obustronnie tynkowane, detal architektoniczny z czerwonej klinkierowej okładziny (lizeny i cokół), żelbet (hala B)

Stropy drewniane z podsufitką, nad piwnicami murowane z cegły (budynek biurowy).

Wieżba dachowa w hali głównej (A) drewniana o układzie kratownicowo-ramowym, złożona z sześciu więzarów z litych drewnianych belek. Każdy z więzarów ma dwie części połączone ze sobą śrubami. Dolne pasy części więzarów biegną ukośnie, górne tworzą linie krzywą o narysie łuku. Ponad dolnymi więzarami kratownica łukowa z pionowymi słupkami, pomiędzy którymi prostokątne okna doświetlające wnętrze głównej hali. Środkowy więzar ma układ złożony jedynie z dolnej kratownicy. Poszczególne więzary dodatkowo wzmocnione są stalowymi prętami w płaszczyźnie kratownic oraz ścięgami na wieszakach na wysokości korony murów i węzła stopowego konstrukcji. Podłużne usztywnienie więzby stanowią niewielkie drewniane kratownice (w formie trójkątów) oraz płatwie wzdłuż konstrukcji belkowej, usztywniające więzby między więzarami. W hali (B) strop żelbetowy z metalowymi kratownicami Warrera i świetlikiem wzdłuż kalenicy.

Pokrycie dachu papa.

Pokrycie dachu papa.

Posadzki z betonowych prostokątnych płyt (hala główna), betonowa wylewka w hali mniejszej. W głównej hali kanały samochodowe przesłonięte deskami.

Schody drewniane, jednobiegowe, do piwnicy – murowane, zewnętrzne z metalową balustradą (budynek biurowy)

Stołarka okienna w większości wtórna, drewniane konstrukcji skrzynkowej, czteropodziałowe lub z profili PCV (hala magazynowa)



<p>14. Kubatura</p> <p>ca 11437 m<sup>3</sup></p>	<p>15. Powierzchnia użytkowa</p> <p>1540,2 m<sup>2</sup></p> <p>Hala A – 976,7 m<sup>2</sup></p>	<p>16. Przeznaczenie pierwotne</p> <p>Budynek przemysłowo-magazynowy (?)</p>	<p>17. Użytkowanie obecne</p> <p>Budynek magazynowy.</p>
<p>18. Prace budowlane i konserwatorskie, ich przebieg i dokumentacja (po 1945 r.)</p> <p>Pierwotnie elewacja frontowa przepruta była prostokątnymi oknami, które zostały zamurowane po 1969 r. W bliżej nie określonym czasie (po 1969 r.) zasłonięto papą również okna w segmentach wieżby. Przemurowano otwory okienne i wjazdowe (elewacje boczne).</p>		<p>19. Stan zachowania (fundamenty, ściany zewnętrzne, ściany wewnętrzne, sklepienia, stropy, konstrukcje dachowe, pokrycie dachu, wyposażenie i instalacje)</p> <p>Ściany zewnętrzne, wewnętrzne, konstrukcja i pokrycie dachu zachowane w stanie dobrym. Na elewacjach widoczne odspojone i uszkodzone tyni, detale z cegły klinkierowej pokryte farbą.</p> <p>20. Istniejące zagrożenia, najpilniejsze postulaty konserwatorskie</p> <p>Obiekt nie jest zagrożony – wskazany remont elewacji.</p>	



21. Akta archiwalne (rodzaj akt, numer i miejsce przechowywania)

Akta Miasta Poznania, sygn. 4343 Archiwum Państwowe w Poznaniu

Księga Wieczysta [redacted] Sąd Rejonowy w Poznaniu

<http://www.walkowiak.pl/poznan/mapy/index.html>

22. Bibliografia

Księgi Adresowe miasta Poznania z lat 1919-1939.

Spis abonentów telefonów m. st. Poznania 1939 r.

Mrugalska – Banaszak M., *Materiały źródłowe do badań nad rozwojem architektoniczno-przestrzennym Wildy w latach 1824-1920*, w: KMP/2001/2, s. 297- 328.

Mrugalska –Banaszak M., *Wilda dzielnica Poznania 1253-1939*. Poznań 1999

23. Źródła ikonograficzne (rodzaj, miejsce przechowywania)

Archiwum MKZ w Poznaniu (fotografie z 1946 r. i 1969 r.)

Geoportal.edu.pl (fotografia lotnicza z 1944 r.)

Inwentaryzacja – przekroje, inż. arch. A.Jung 2014 r.

24. Uwagi różne

25. Opracowanie karty ewidencyjnej (data i podpis)

Tekst ..... Krzysztof Jodłowski, październik 2014 r. ....  
(data i podpis)

plany, rysunki..... Krzysztof Jodłowski, lipiec 2014.r.....  
(data i podpis)

zdjęcia fotograficzne ..Krzysztof Jodłowski, lipiec 2014 r.....  
(data i podpis)

miejsce przechowywania negatywów :

*Karta po wypełnieniu podlega ochronie na podstawie przepisów prawa autorskiego.*

26. Adnotacje o inspekcjach, informacje o zmianach (daty, imiona i nazwiska wypełniających)

27. Załączniki

9 szt.



1. Miejscowość	POZNAŃ	5. Nazwa zabytku (jak w karcie), adres	6. Zawartość załącznika
2. Gmina	Poznań	HALA MAGAZYNOWA, ul. Przemysłowa 11/Niedziałkowskiego	cd. historii i opisu
3. Powiat	grodzki poznański		
4. Województwo	Wielkopolskie		

## c.d. historii:

gminy w granice miasta, murowane, wielopiętrowe, kamienice. Tego rodzaju przemieszana zabudowa na terenach wokół ul. Przemysłowej powstawała również w okresie międzywojnia. Północny odcinek ulicy przez długi czas pozostawał nie zagospodarowany. Po otwarciu w 1932 r. dworca autobusowego na obszarze d. *Tamberlochu* (ob. Pl. Drwęckiego) wschodnia strona ulicy wypełniła się zabudową mieszkalną złożoną z wielkomiejskich kamienic (po jej zachodniej stronie nadal rozciągały się tereny składowe różnych firm). Jednocześnie nadal powstawały i funkcjonowały obiekty przemysłowe: w okolicach ul. Niedziałkowskiego otwarto w 1937 r. nowoczesną Wojskową Fabrykę Protez proj. Mariana Pospieszalskiego, po wsch. stronie ulicy działały m.in. handlująca opałem firma Unitas. Zabudowa po wsch. stronie ul. Przemysłowej na rogu u wlotu ul. Stromej (ob. Niedziałkowskiego) powstała po 1930 r., o czym świadczą wpisy w księgach adresowych określające w 1923 r. nr 21-23 (ob. nr 9-13) jako miejsca budowlane (w 1930 r. jako właściciel nr 23 figuruje Stefan Baczyński). W księdze z 1933 r. wymieniono właścicieli parcel i określono sposób ich użytkowania: nr 22 (ob. 9) – M. Matuszewski i Spółka, kupiec - składnica żelaza i materiałów budowlanych, 22a (ob.11) – Gruszczyński Roman, handel żelaza i metali oraz 23 (ob.13) – Śmigielski Stanisław, garaże samochodowe. Wg księgi wieczystej właścicielem posesji przy ul. Przemysłowej 11 w 1935 r. został kupiec Józef Szczepański (ul. Przemysłowa 23) który obciążył nieruchomość hipoteką na sumę 30 tys. zł na rzecz Skarbu Państwa - Wydział Komunikacyjno-Budowlany. W tym roku rozpoczęto budowę kamienicy. Na tyłach zabudowy mieszkalnej prawdopodobnie między 1935 a 1938 r. wzniesiono również obszerną halę, dostępną od ul. Niedziałkowskiego, lecz utożsamianą ze względu na położenie za kamienicą nr 23 (ob.13) z tymże numerem (choć formalnie działka należała do numeru 22a - ob.11). Nie wiadomo jakie było pierwotnie przeznaczenie obiektu, informacje z książki telefonicznej z 1939 r. pozwalają przypuszczać, iż wewnątrz hali wykorzystywane było na działalność związaną z przejazdami autobusowymi (Szczepański Józef – Poznańskie Linie Autobusowe, adres: Przemysłowa 23, choć pod tym adresem figuruje również hurtownia drewna Leona Kaczmarka). W powstałą po 1935 r. zabudowę przemysłową, włączono prawdopodobnie wcześniejszy budynek ulokowany pomiędzy poszczególnymi halami, adaptowany wówczas na funkcje biurowe. Na sąsiedniej parceli pomiędzy ulicami Niedziałkowskiego i Wujka 8 w okresie dwudziestolecia międzywojennego ulokował się oddział znanej firmy „Brzeskiauto” Towarzystwo Aukcyjne, sprzedającej samochody i produkującej karoserie do gotowych nadwozi (od 1935 r. również autobusy marki Chevrolet dla największego przedwojennego przewoźnika autobusowego – Komunikacji Samochodowej PKP). Zamurowany otwór bramny w elewacji bocznej może świadczyć o tym, że przeznaczenie hali powiązane było z profilem działalności fabryki karoserii. Jak wskazuje plan numeracyjnego z 17 marca 1939 w roku tym nastąpiła zmiana numerów policyjnych 22a na 11 i a 23 na 13. Po 1945 r. przy Przemysłowej 11 mieściła się ekspozytura Poznańskiej Komunikacji Autobusowej – Oddział nr 10. W 1948 r. przywrócono nieruchomość przedwojennym właścicielom w l. 1950 – 1976 należała ona do [REDAKTED], później również [REDAKTED]. Jedynym właścicielem posesji przy ul. Przemysłowej 11 został w l.1995 – 2006 [REDAKTED]. Od 1993 r. w hali działa hurtownia naczyń jednorazowych, opakowań i środków czystości [REDAKTED]. Architektura budynku hali magazynowej mieści się nurcie budownictwa przemysłowego l. 30 XX w., utrzymanego w modernistycznej stylistyce operującej oszczędnym ceglany detal.

## c.d. opisu:

Ślusarka drzewiowa, metalowe wrota, dwuskrzydłowe.

Verte !



**Rzut:**

Hala magazynowa złożona z kilku części w tym z trzech hal: głównej (A) na planie prostokąta oraz dwóch przylegających do niej od płn. hal pomocniczych (B i C) na rzutach wydłużonych prostokątów wpisanych w obrys poprzecznie wydłużonego prostokąta (z występnym w narożniku płn.-zach.). Pomiedzy halą pomocniczą (C) a główną halą (A) jednotraktowy budynek biurowy na rzucie zbliżonym do wydłużonego prostokąta z jednobiegowymi schodami prowadzącymi na piętro. Do bocznych elewacji hali (C) i budynku biurowego przylega aneks (garaż ?) na planie poprzecznie wydłużonego prostokąta dostępny z najmniejszej hali (C) - budynek biurowy wraz z aneksem występują poza obrys hali głównej (A). Główna hala (A) dostępna od ul. Niedziałkowskiego poprzez umieszczony na wzdłużnej osi budowli wjazd, oraz od podwórza poprzez wejście do wąskiego korytarza prowadzącego do wnętrza hali i wydzielonego w jej płn. - zach. narożniku pomieszczenia biurowego. Główna hala (A) skomunikowana z mniejszą halą (B), wejściem na osi wjazdu do głównej hali (A). Hala pomocnicza (C) dostępna z pomieszczenia na parterze budynku biurowego.

**Elewacje:**

Elewacja frontowa hali głównej (A) ukształtowana symetrycznie, artykułowana lizenami z klinkierowej okładziny powtarzającymi rytm segmentów dachu, z prostokątnym wjazdem na osi o szerokości równej rozpiętości środkowego segmentu dachowego. Elewację u dołu obiega klinkierowy cokół. Pomiedzy lizenami i wieńczącym elewację frontową profilowanym gzymsem koronującym szeroki pas gładkiego tynku, w miejscu zamurowanych otworów okiennych. Gzyms koronujący przerwany pośrodku niską ścianką pulpitu zakończoną gzymsem. Ponad wjazdem prosto zakończony daszek spoczywający na flankujących wjazd lizenach z klinkierowej okładziny. Elewacja zach. (hala A) z wtórnie przepartymi dwoma oknami i prostokątnym otworem drzwiowym. W jej płn. partii odcinek gzymsu kordonowego - przy murze granicznym widoczny fragment oryginalnego tynku z klinkierowym cokołem. Elewacje budynku biurowego przesłonięte dobudowanymi doń halami, widoczne fragmenty artykułowane prostokątnymi otworami okiennymi, cokół oblicowany klinkierową okładziną, a w przyziemiu schody z metalową balustradą prowadzące do piwnicy. Pozostałe elewacje ślepe - widoczne zamurowane prostokątne otwory wjazdowe: jeden w elewacji wsch. hali pomocniczej (B), dwa w elewacji zach. aneksu (garażu?) przy hali (C).

**Wnętrze i wyposażenie:**

Pierwotny układ wnętrza hal zachowany. Wnętrza hal jednoprzestrzenne, ściany hali głównej (A) i hali (B) artykułowane rytmicznie rozmieszczonymi lizenami. Z pierwotnego wyposażenia zachowały się w hali głównej (A): grzejniki, elementy wentylacyjne, kanały samochodowe.

**Instalacje:**

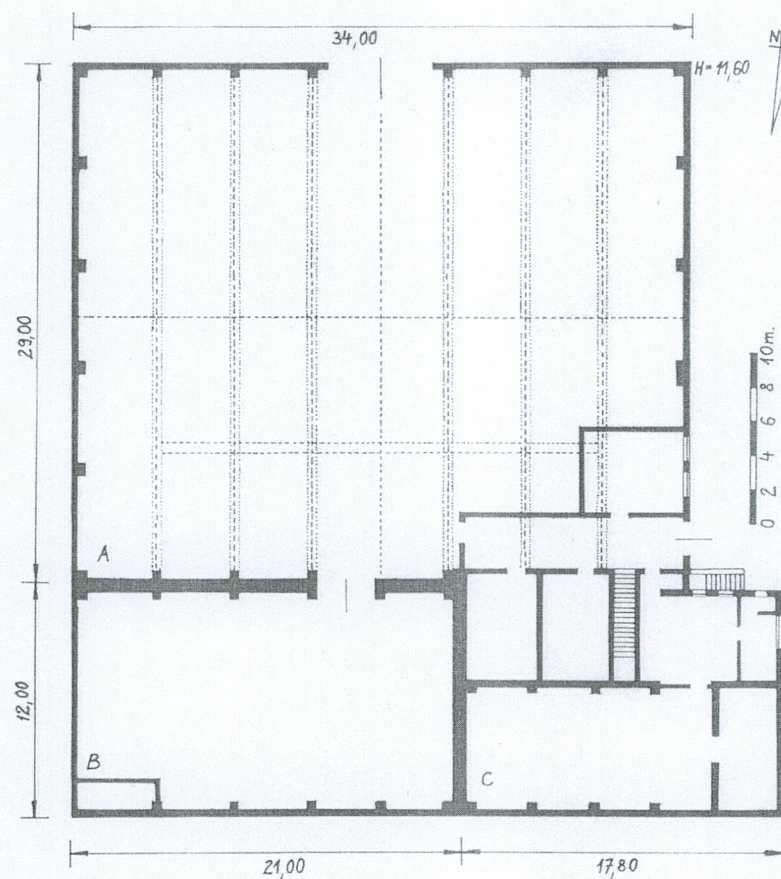
Budynek wyposażony jest w instalację elektryczną i wodno-kanalizacyjną.



# ZAŁĄCZNIK DO KARTY EWIDENCYJNEJ

Nr II

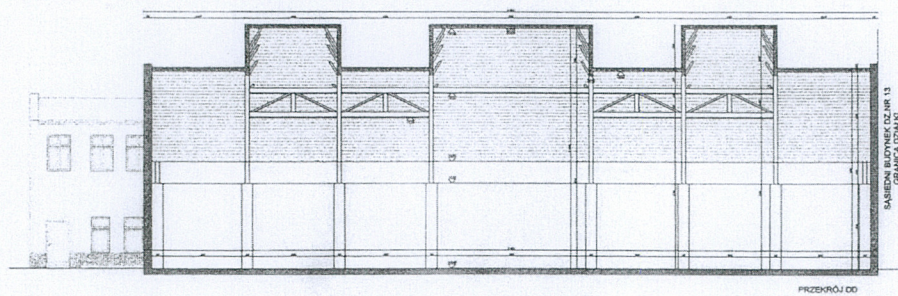
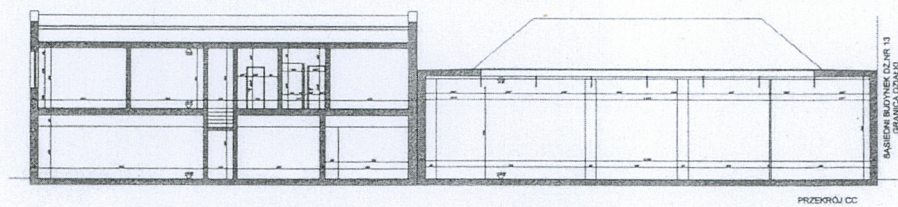
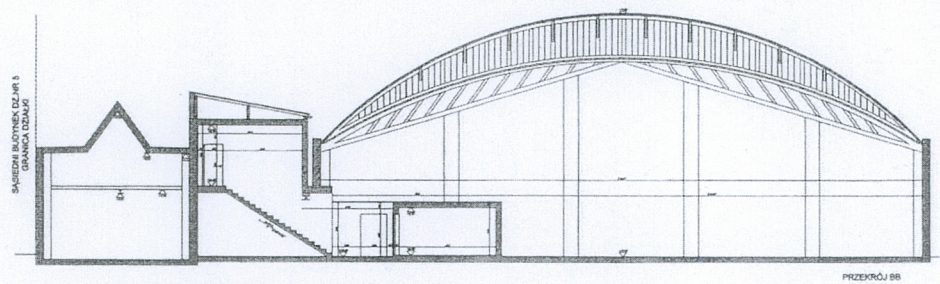
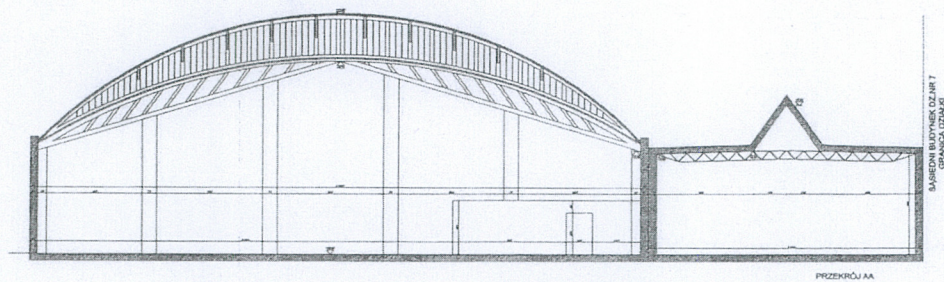
1. Miejscowość	POZNAŃ	5. Nazwa zabytku (jak w karcie), adres HALA MAGAZYNOWA, ul. Przemysłowa 11/Niedziałkowskiego	6. Zawartość załącznika Rzut poziomy parteru, przekroje poprzeczne hali wg inventaryzacji A. Junga.
2. Gmina	Poznań		
3. Powiat	grodzki poznański		
4. Województwo	wielkopolskie		



Opracowanie załącznika:  
(data i podpis)

Krzysztof Jodłowski,  
październik 2014 r.



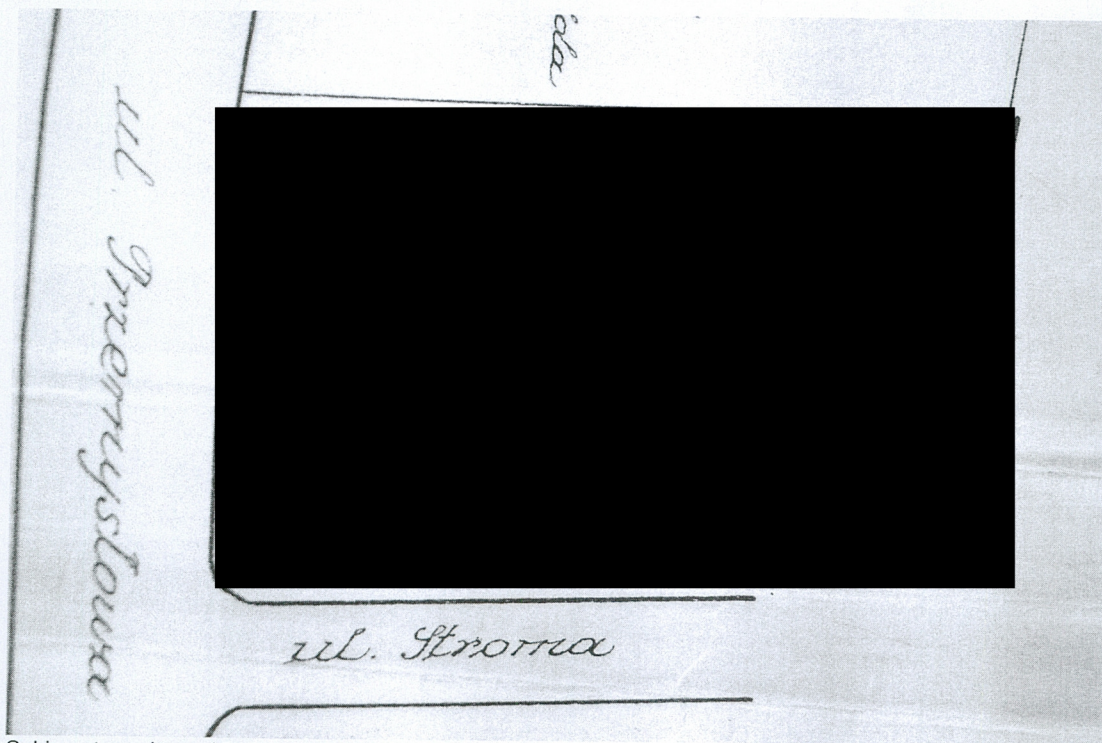




# ZAŁĄCZNIK DO KARTY EWIDENCYJNEJ

Nr III

1. Miejscowość	POZNAŃ	5. Nazwa zabytku (jak w karcie), adres HALA MAGAZYNOWA, ul. Przemysłowa 11/Niedziałkowskiego	6. Zawartość załącznika Archiwalia z Akt miasta Poznania, zdjęcia.
2. Gmina	Poznań		
3. Powiat	grodzki poznański		
4. Województwo	wielkopolskie		



Szkic sytuacyjny z 17 marca 1939 r.



2.

Opracowanie załącznika:  
(data i podpis)

Krzysztof Jodłowski,  
październik 2014 r.





3.



4.



5.



## ZAŁĄCZNIK DO KARTY EWIDENCYJNEJ

Nr IV

1. Miejscowość	POZNAŃ	5. Nazwa zabytku (jak w karcie), adres HALA MAGAZYNOWA, ul. Przemysłowa 11/Niedziałkowskiego	6. Zawartość załącznika Zdjęcie z 1969 r. z archiwum MKZ, zdjęcia
2. Gmina	Poznań		
3. Powiat	grodzki poznański		
4. Województwo	wielkopolskie		



Opracowanie załącznika:  
(data i podpis)

Krzysztof Jodłowski,  
październik 2014 r.





6.



7.



8.



9.



# ZAŁĄCZNIK DO KARTY EWIDENCYJNEJ

Nr V

1. Miejscowość	POZNAŃ	5. Nazwa zabytku (jak w karcie), adres	6. Zawartość załącznika
2. Gmina	Poznań	HALA MAGAZYNOWA, ul. Przemysłowa 11/Niedziałkowskiego	Zdjęcia.
3. Powiat	grodzki poznański		
4. Województwo	wielkopolskie		



10.



11.



12.

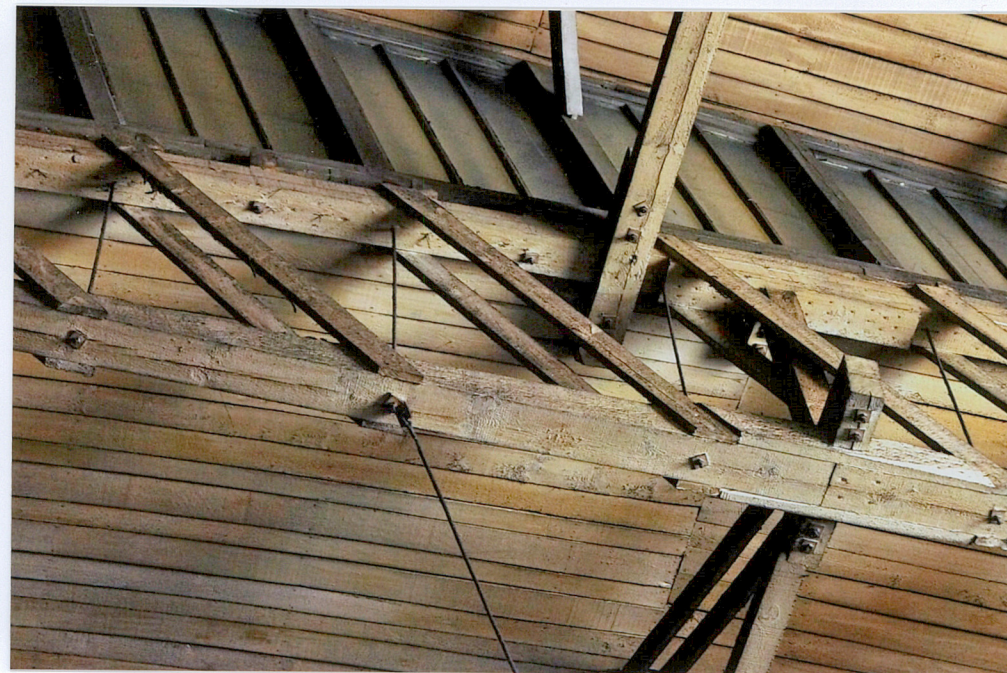
Opracowanie załącznika:  
(data i podpis)

Krzysztof Jodłowski,  
październik 2014 r.





13.



14.



15.



16.



# ZAŁĄCZNIK DO KARTY EWIDENCYJNEJ

Nr VI

1. Miejscowość	POZNAŃ	5. Nazwa zabytku (jak w karcie), adres	6. Zawartość załącznika
2. Gmina	Poznań	HALA MAGAZYNOWA, ul. Przemysłowa 11/Niedziałkowskiego	Zdjęcia.
3. Powiat	grodzki poznański		
4. Województwo	wielkopolskie		



17.



18.

Opracowanie załącznika:  
(data i podpis)

Krzysztof Jodłowski,  
październik 2014 r.





19.



20.



21.



# ZAŁĄCZNIK DO KARTY EWIDENCYJNEJ

Nr VII

1. Miejscowość	POZNAŃ	5. Nazwa zabytku (jak w karcie), adres HALA MAGAZYNOWA, ul. Przemysłowa 11/Niedziałkowskiego	6. Zawartość załącznika Zdjęcia.
2. Gmina	Poznań		
3. Powiat	grodzki poznański		
4. Województwo	wielkopolskie		



22.



23.

Opracowanie załącznika:  
(data i podpis)

Krzysztof Jodłowski,  
październik 2014 r.





24.



# ZAŁĄCZNIK DO KARTY EWIDENCYJNEJ

Nr IX

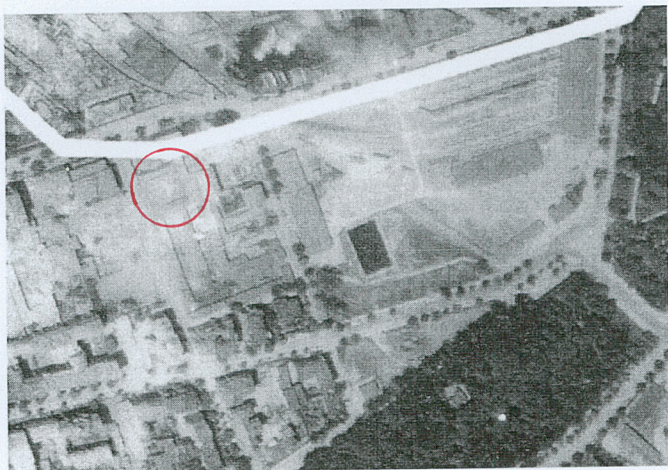
1. Miejscowość	POZNAŃ	5. Nazwa zabytku (jak w karcie), adres	6. Zawartość załącznika
2. Gmina	Poznań	HALA MAGAZYNOWA, ul. Przemysłowa 11/Niedziałkowskiego	Spis zdjęć, fotografie z lat 40.XX w., plan z 1938 r.
3. Powiat	grodzki poznański		
4. Województwo	wielkopolskie		

1. Widok hali magazynowej od ul. Niedziałkowskiego.
2. Fragment dekoracji elewacji frontowej.
3. Widok od wsch.
4. Elewacja wsch.
5. Elewacje boczna -widok od pld.-wsch.
6. Część elewacji zach.
7. Elewacja zach. i fragment parceli.
8. Płn. partia elewacji zach. i przylegający do hali budynek biurowy.
9. Fragment oryginalnego tynku i klinkierowej okładziny na elewacji zach.
10. Wnętrze hali głównej A.
11. Wnętrze hali głównej A.
12. Fragment artykulacji ściany w hali głównej A.
13. Wieżba dachowa hala A.
14. Wieżba dachowa hala A.
15. Kratownica dolna hala A.
16. Kratownica górna (z zasłoniętymi oknami) – hala A.
17. Elewacja boczna hala B- zamurowany wjazd.
18. Elewacja zach. – aneks przy hali C.
19. Wnętrze hali B.
20. Strop w hali B.
21. Wrota do hali B – widok z hali głównej.
22. Grzejniki w hali A.
23. Kanał samochodowy w hali A.
24. Urządzenie do wentylacji w hali A.

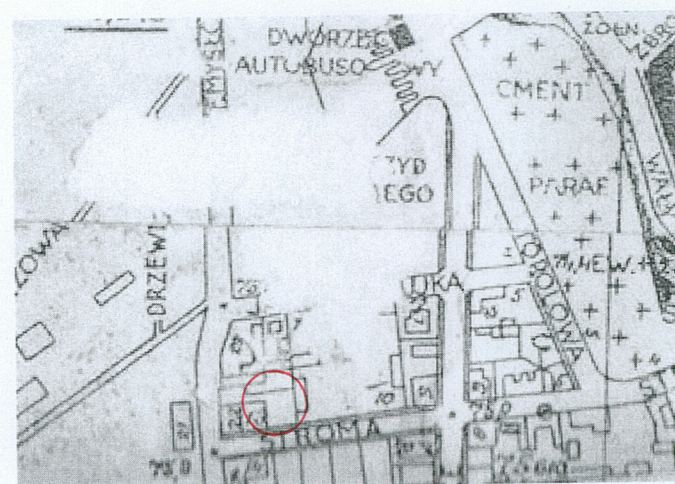
Opracowanie załącznika:  
(data i podpis)

Krzysztof Jodłowski,  
październik 2014 r.

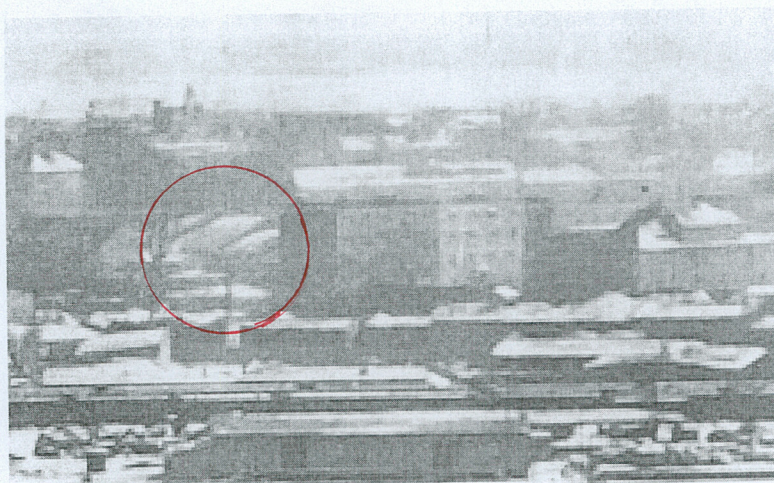




Zdjęcie lotnicze z 1944 r.



Fragment planu z 1938 r.



Fragment panoramy Wolnych Torów z 1946 r.