

OŚRODEK DOKUMENTACJI
ZABYTEKÓW W WARSZAWIE

KARTA EWIDENCYJNA ZABYTEKÓW
ARCHITEKTURY I BUDOWNICTWA

A B C D E F G H I J K L Ł M N O P R S T U V W X Y Z

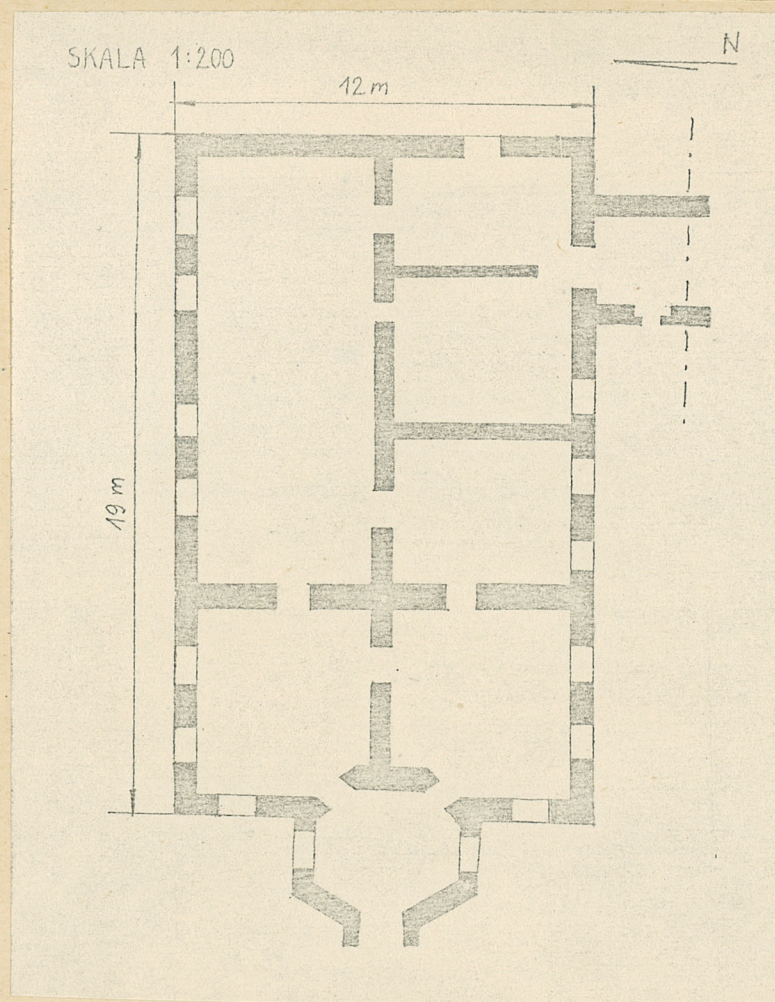
Nr 20839
WIELKOPOLSKIE

1. Obiekt
Budynek administracyjny dawnej fabryki Cegielskiego

2. Czas powstania
1869-70

3. Miejscowość
P O Z N A Ń

11. Zdjęcia, plan sytuacyjny, rzuty



4. Adres ul. Strzelecka 31
/dawn. Schützenstrasse/

nr hipoteczny

5. Przynależność administracyjna

województwo Poznań

gmina

6. Poprzednie nazwy miejscowości

7. Przynależność administracyjna
przed 1.VI.1975 r.

województwo Poznań

powiat

8. Właściciel i jego adres
Specj. Onkologiczny Zesp. Opieki
Zdrowotnej, ul. Garbary 13/15

9. Użytkownik i jego adres

j. w.

10. Rejestr zabytków

Nr A 243 data 13.XII.1982

autor zdjęć H. Nowakowska
data wykonania 1980 r.
miejsce przechowywania negatywów

K Z M Poznań

12. Autorzy, historia obiektu, określenie stylu.

Budynek stanowi część zabudowań fabryki założonej w 1858 r. na terenie przy ul. Strzeleckiej. Został wzniesiony wg projektów Stanisława Heba - nowskiego /1820-1898/ już po śmierci Cegielskiego, w latach 1869-70.

Obiekt funkcjonował do 1912 r, kiedy to ukończone zostało nowe założenie na Główniej.

Obecnie budynek pełni funkcje zaplecza gospodarczego szpitala onkologicznego. Po remoncie i adaptacji mieścić się tu będą pomieszczenia administracji szpitala.

Dekoracja budynku utrzymana w formach neoklasycznych.

13. Opis (sytuacja, materiał i konstrukcja, rzut, bryła, elewacje, dach, wnętrze, wyposażenie, instalacje)

Budynek dawnego kantoru usytuowany jest w pn.wsch. części terenu fabrycznego, zajmującego obszar między ul. Strzelecką i Garbary. Od ul. Strzeleckiej odgradza go nowy budynek mieszkalno-handlowy, od ul. Garbary - rozbudowujący się szpital. Obok kantoru znajduje się budynek warsztatów mechanicznych, z którym kantor łączy się wąskim przejściem.

Jest to budynek murowany z cegły i otynkowany. Dach o konstrukcji drewnianej, krokwiowo-jętkowej, kryty jest papą. Wnętrza przekrywają drewniane stropy. Schody w wieży żeliwne, w budynku - drewniane. Posadzki z lastryka, podłogi drewniane. Okna konstrukcji skrzynkowej, drzwi ramowo-płycinowe.

Kantor wybudowany został na rzucie prostokąta, z oktagonalną wieżą od zach. Wnętrze budynku jest w pierwszej kondygnacji dwutraktowe, w drugiej - trzytraktowe, pierwotny układ wnętrz został zniekształcony późniejszymi przebudowami. W wieży znajduje się klatka schodowa. Budynek jest podpiwniczony, dwukondygnacyjny, nakryty dachem dwuspadowym, o małym koncie nachylenia połaci. Dominującym akcentem jest tu cztero-kondygnacyjna wieża, nakryta niskim osmiopołaciowym dachem namiotowym.

Elewacja frontowa od zach., akcentowana wieżą, częściowo wtopioną w bryłę budynku. W kondygnacji przyziemia znajduje się tu prostokątne wejście, ujęte prostym obramieniem i zwieńczone odcinkiem gzymsu, oraz dwa prostokątne okna. Powyższej wejścia elewacje wieży artykułowane gzymsami międzykondygnacyjnymi oraz narożnymi pilastrami. W drugiej kondygnacji znajdują się trzy okna prostokątne, w trzeciej - osiem okien zamkniętych półkoliście, w czwartej - szesnaście Węższych okien o analogicznym wykroju. Wszystkie okna ujęte w proste, uformowane w tynku opaski. Po obu stronach wieży - po dwa prostokątne okna w dwóch kondygnacjach, rozdzielonych gzymsem. Podobnie rozwiązano elewacje boczne oraz wsch., zwieńczoną trójkątnym szczytem.

Z pierwotnego wyposażenia zachowały się kretę schody wieży, odlana z żeliwa w fabryce Cegielskiego, oraz częściowo stolarka drzwiowa i okienna.

W budynku znajduje się instalacja elektryczna, wodno-kanalizacyjna oraz ogrzewcza /piece/.

14. Kubatura łącznie z warsztatem 2325 m ³	15. Powierzchnia użytkowa łącznie z warsztatem 649 m ²	16. Przeznaczenie pierwotne administracyjne	17. Użytkowanie obecne po adaptacji - administracyjne
18. Prace budowlane i konserwatorskie, ich przebieg i dokumentacja Budynek przeznaczony do remontu i adaptacji w III etapie rozbudowy i modernizacji szpitala		19. Stan zachowania (fundamenty, ściany zewnętrzne ściany, wewnętrzne, sklepienia, stropy, konstrukcje dachowe, pokrycia dachu, wyposażenie i instalacje) zachowane ściany zewnętrzne budynku i wieży; drewniane stropy i więźba oraz dach i tynki wymagają wymiany oraz napraw; zachowana żeliwna klatka schodowa	
20. Najpilniejsze postulaty konserwatorskie Stały nadzór konserwatorski; naprawa stropów, więźby i tynków; wymiana pokrycia dachu			

21. Akta archiwalne (rodzaj akt, numer i miejsce przechowywania)

Akta m.Poznania, sygn.5610, s.4-6. Woj.Archiwum
Państwowe, Poznań

22. Bibliografia

Z.Grot, 100 lat Zakładów H.Ciegielski. 1846-1946, Poznań
1946, s.39-51.

W.Radkiewicz, Dzieje Zakładów H.Ciegielski 1846-1960,
Poznań 1962, s.34-36.

Z.Ostrowska-Kęblowska, Architektura i budownictwo w
Poznaniu w latach 1790-1880, Warszawa-Poznań 1982, s.
416-19

23. Źródła ikonograficzne i fotograficzne (rodzaj, miejsce przechowania, sygnatury)

Zdjęcia budynku oraz klatki schodowej - Katedra
Historii Sztuki Uniwersytetu Wrocławskiego.

24. Uwagi różne

Zabudowania fabryczne posiadają osobną kartę

25. Wypełnił

Krzysztof Jodłowski
Imię i nazwisko

data 15.02.1984 r.

26. Sprawdził

Imię i nazwisko

data

27. Załączniki

Wkładka w 1

1. Miejscowość

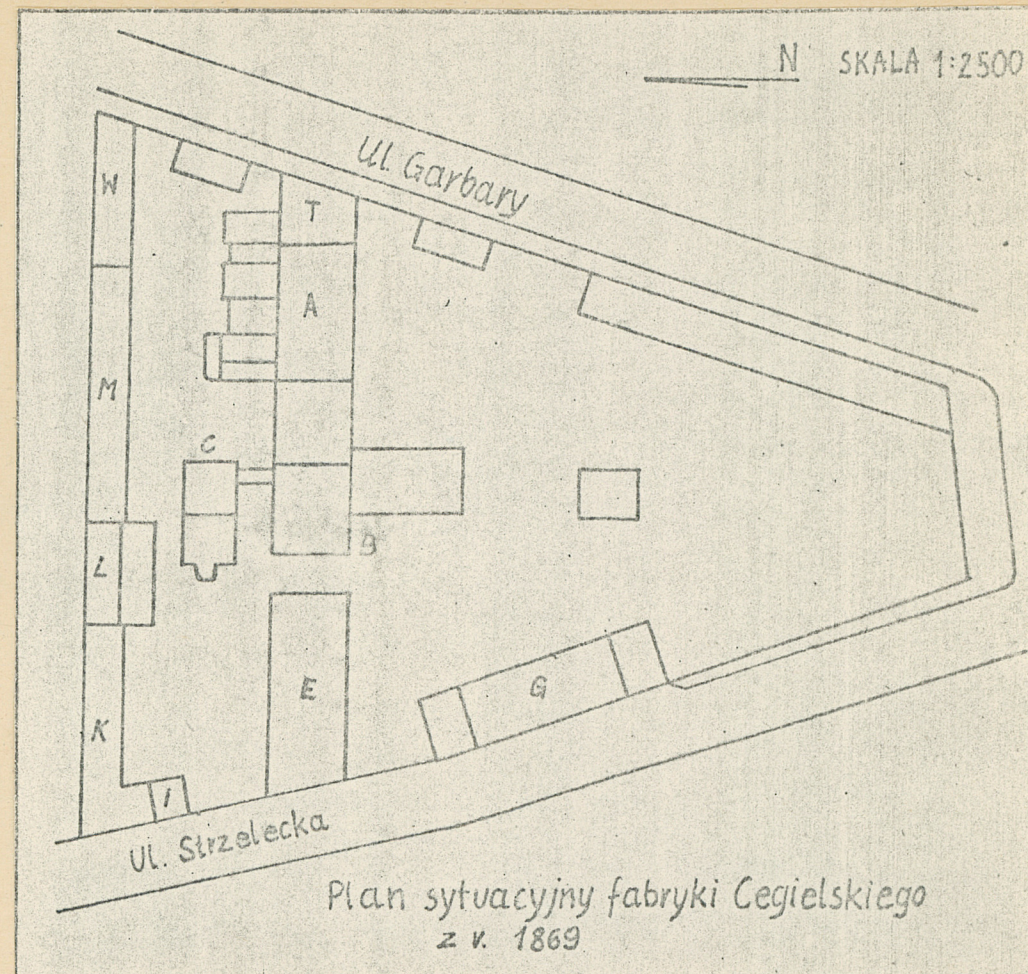
Poznań

2. Obiekt (nazwa jak w karcie)

Budynek administracyjny...

3. Zawartość wkładki (nazwa obiektu lub materiału uzupełniającego)

Zoliscia, plan sytuacyjny



Wkładkę założył: Krzysztof Joońkowski, 15.02.84
(imię, nazwisko, data)

Miejsce przechowywania negatywów: KZM Poznań

f 771/7-9

Wzór ODZ 1978 r.