

A B C D E F G H I J K L Ł M N O P R S T U V W X Y Z Nr

42  
20466

1. Obiekt

# PAŁAC DZIAŁYŃSKICH

2. Czas powstania

1773 – 1776r.; przebudowy:  
1786 – 1787r., 1808-1815r.;  
rekonstrukcja: 1953 – 1957r

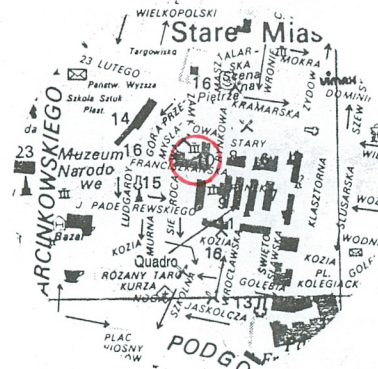
3. Miejscowość

POZNAŃ

11. Zdjęcia, rzut, przekrój, sytuacja, orientacja



Elewacja wschodnia



skala ok. 1:25 000



4. Adres

Stary Rynek 78,61 – 722 Poznań

nr hipoteczny.....

lub ewid. gruntów.....

5. Przynależność administracyjna

województwo..... wielkopolskie  
powiat

gmina..... Poznań

6. Poprzednie nazwy miejscowości

Posen

7. Przynależność administracyjna  
przed 1999 r.

województwo..... poznańskie  
powiat.....

8. Właściciel i jego adres

Skarb Państwa  
(wieczyste użytkowanie PAN)

9. Użytkownik i jego adres

Biblioteka Kórnicka  
Ul. Zamkowa 5  
62 – 035 Kórnik

10. Rejestr zabytków

Nr..... A 24 data..... 24.03.1971 r.



Pałac wzniesiono na miejscu dwóch średniowiecznych kamienic mieszczańskich, z których narożna, przy ul. Grodzkiej (wcześniej platea Castrensis, ob. ul. Franciszkańska) była własnością rodziny Berentów, zaś kamienica druga, przyległa od północy do siedziby Berentów należała do rodziny Górskich (Gurskich?). W 1 poł. XVIII w. budowle te, już mocno zniszczone, wymagały niemal kapitalnego remontu. 26 sierpnia 1766 r. Anna z Berentów Küstrowa sprzedała rezydującą w Konarzewie Annie z Radomickich, wdowie po Augustynie Działyńskim, wojewodzie kaliskim, kamienicę narożną, trzykondygnacyjną, dwupiętrową, podpiwniczoną od strony Rynku, dwie tylne kamieniczki i pomieszczenia gospodarcze ciągnące się wzdłuż ul. Grodzkiej, aż po zbocze zamkowe. Działyńska pragnęła zaadaptować nowo zakupioną posiadłość na wygodną siedzibę, w której mogłaby czasowo zamieszkiwać podczas swych odwiedzin u synów pobierających naukę w poznańskim Collegium OO. Jezuitów. W 1767 r. Anna z Radomickich wyszła po raz drugi za mąż, za Władysława Gurowskiego, późniejszego marszałka wielkiego litewskiego. 6 kwietnia 1773 r. Gurowski uzyskał na mocy cesji od Ksawerego Jasińskiego przyległy do kamienicy żony dawny dom rodziny Górskich (Gurskich?), dwupiętrowy, dwukondygnacyjny oraz nieliczne, sąsiadujące z nim zabudowania gospodarcze rozmieszczone w podwórzu. Zapewne w 1773 r. rozpoczęto wyburzanie starych budynków na obu należących do małżonków posesjach i z inicjatywy Gurowskiego przystąpiono do budowy okazałego pałacu miejskiego. Do 1776 r. Wzniesiono mury rezydencji, która uzyskała wówczas barokową dekorację zewnętrzną: elewacje rozcłonkowane pilastrami w wielkim porządku, na których oparto gzymsy poprzez imposty, wklęsło-wypukłą fasadę z koszowymi łukami bram i giętą linią balkonu wspartego na konsolach oraz mansardowy dach przepruty lukarnami. Przypuszczalnie w pierwszej fazie budowy powstała też elewacja ogrodowa z dwoma, obecnie nie istniejącymi alkierzami bocznymi ujmującymi dość duży taras. Autorstwa pierwotnego projektu pałacu nie daje się jednoznacznie przypisać żadnemu ze znanych architektów. Był nim być może ktoś z kręgu osób związanych z Pompeo Ferrarim. Pod koniec XVIII w. rezydencja posiadała już założony symetrycznie na tyłach francuski ogród z sadzawką.

od tekstu: wkładka (załącznik nr 1)

**Sytuacja:** Pałac wzniesiony w zachodniej pierzei Starego Rynku, pomiędzy ulicami: Franciszkańską a Zamkową, u podnóża zbocza zamkowego, na terenie łagodnie opadającym od zachodu na wschód. Elewacje: wschodnia, frontowa, od strony Rynku, południowa od ul. Franciszkańskiej, zachodnia od Góry Przemysła, przyległa do skweru otoczonego od południa i zachodu ogrodzeniem z kutego żelaza; w ogrodzeniu od zachodu bramy rozwierane. Od północy budowla graniczy z kamienicą przy Starym Rynku 79.

**Materiał, konstrukcja, technika:** Wzniesiony z cegły. Od wschodu i północy podpiwniczony. Tynkowany. W piwnicach watek cegieł polski i krzyżowy. Posadzki: w piwnicy betonowe, w sieni z płyt kamiennych, na piętrach i poddaszu parkiet. Otwory wejściowe niegłifione, bramne i z hallu do klatki schodowej zamknięte łukami koszowymi, do bocznej klatki schodowej i pomieszczeń parteru, pięter oraz poddasza prostokątne, w piwnicy prostokątne z nadprożem i przekryte, podobnie jak wejścia z sieni i z *bel étage* do sąsiedniej kamienicy oraz otwór w zachodniej ścianie podwórza, łukami odcinkowymi. Drzwi: bramne, do Sal i pokoi na piętrach dwuskrzydłowe, drewniane, w hallu do pomieszczeń dwuskrzydłowe, drewniane, przeszklone, w północnej ścianie podwórza dwuskrzydłowe, drewniane, z nadświetlem, w zachodniej ścianie podwórza, na poddaszu, w bocznej klatce schodowej, do pomieszczeń sanitarnych i z *bel étage* do sąsiedniej kamienicy jednoskrzydłowe, drewniane, w elewacji południowej jednoskrzydłowe, drewniane, obite blachą. Otwory okienne niegłifione, prostokątne, wewnątrz budynku umieszczone we wnękach zamkniętych łukami odcinkowymi, oprócz otworu przekrytego łukiem koszowym na parterze elewacji wschodniej. W środkowych osiach elewacji wschodniej i zachodniej w kondygnacji *bel étage - porte fenêtres*. Na parterze elewacji południowej w oknach żeliwne kraty koszowe. W *porte fenêtres* od zachodu krata z kutego żelaza. Balustrada balkonu koszowa, żeliwna. Schody: w głównej klatce schodowej trójbiegowe, drewniane, w klatce schodowej bocznej dwubiegowe, z lastryko. Rzeźby na attyce i naczółku z piaskowca. Płaskorzeźby frontonu i attyki stiukowe, podobnie jak kapitele i bazy kolumn, pilastrów, dekoracja plafonu i supraporty w Sali Czerwonej, lizeny w hallu, profilowane ramy w westybulach i klatce schodowej oraz fasety w sieni, salach i pokojach pięter. Kolumny w sieni i balustrada tralkowa w trzeciej kondygnacji - z drewna pokrytego stiukiem. Ściany Sali Czerwonej, trzony dekorujących ją kolumn i pilastrów oraz kominki w Sali Czerwonej i westybulach marmoryzowane. Sklepienia: w piwnicy kolebkowe z lunetami, w korytarzach pięter krzyżowe. Pozostałe pomieszczenia nakryte sufitami. Wieżba dachowa drewniana, stolcowa. Dachy mansardowe, przekryte karpiówką, podobnie jak gzymsy frontonu, attyki i działowe oraz daszki przypór.

**Rzut:** Budynek na rzucie zbliżonym do prostokąta, od wschodu zwężonego. Ściana północna w środkowym odcinku wydatnie cofnięta. W kondygnacji piętra Sale: od wschodu Biała, od zachodu Czerwona, połączone od południa ciągiem trzech pomieszczeń w układzie amfiladowym. Sala Czerwona i przyległy do niej gabinet wzniesione na rzutach znacznie odchylonych od regularnego kształtu prostokąta. Przy północno-zachodnim narożu Sali Czerwonej klatka schodowa, w której schody trójbiegowe. Z klatki schodowej wejście do prostokątnego westybulu. W westybulu otwory wejściowe od wschodu i południa kolejno do: Sali Czerwonej i przyległego do niej gabinetu. Od północy i zachodu korytarz na rzucie litery L. Z korytarza wejścia: od południa do dwóch pokoi pomiędzy Salami Czerwoną a Białą, od zachodu do Sali Białej, od wschodu - w zachodniej części korytarza - do dwóch pomieszczeń sanitarnych i klatki schodowej, od północy do przyległej kamienicy. W bocznej klatce schodowej schody dwubiegowe. Otwory okienne i drzwiowe proste, niegłifione. Elewacje: wschodnia, zachodnia i południowa, podobnie jak ściany wschodnia i zachodnia w Sali Czerwonej, opięte pilastrami. W Sali Czerwonej, pośrodku ścian północnej i południowej - półokrągłe nisze flankowane pilastrami; przed każdą z nisz, na linii półkola - cztery kolumny. Pomieszczenia piętra nakryte sufitami. W korytarzu sklepienie krzyżowe.

**Bryła:** Kształt budynku zbliżony do prostokąta, od wschodu zwężonego. Elewacja zachodnia na skutek

c. d. tekstu wkładka (załącznik nr 1)



4. Kubatura	15. Powierzchnia użytkowa	16. Przeznaczenie pierwotne	17. Użytkowanie obecne
10.300 m <sup>3</sup>	2560 m <sup>2</sup>	PAŁAC	biblioteka (I p.), bank (II p.), mieszkania (noddasze)
<p>3. Prace budowlane i konserwatorskie, ich przebieg i dokumentacja (po 1945 r.)</p> <p>1946-48 r. - Prace zabezpieczające elewację frontową po zniszczeniach wojennych.</p> <p>1949 r. - Wyburzenie ruin pozostałych elewacji oraz ścian wewnętrznych pierwszego i drugiego piętra.</p> <p>1953 – 57 r. - Odbudowa murów pałacu pod kierunkiem architekta A. Holasa; oczyszczenie z przemalowań fasady i konserwacja reliefów pod nadzorem prof. P. Żyngla; rekonstrukcja rzeźb z attyki i tympanonu wg modeli wykonanych przez rzeźbiarza K. Bieńkowskiego; odtworzenie stiukowej dekoracji Sali Czerwonej.</p> <p>1969 r. - Naprawa tynków w części parterowej elewacji wschodniej i południowej.</p> <p>1978 r. - Rekonstrukcja posągów władców dla Sali Czerwonej, wykonana przez prof. J. Kopczyńskiego.</p> <p>1981 – 82 r. - Remont pałacowego dachu (przełożenie dachówki).</p> <p>1983 r. - Impregnacja grzybobójcza ścian piwnic i korytarzy budynku; remonty murarskie wewnątrz uszkodzonych przez wilgoć i zacieki wywołane nieszczelnością dachu.</p> <p>1993 r. - Likwidacja kotłowni węglowej i instalacja kotłów gazowych; adaptacja pomieszczeń drugiego piętra dla potrzeb Raiffeisen Centrobank (m.in. ustawienie ścianek działowych, wymiana niektórych drzwi na szklane).</p> <p>1996 r. - Modernizacja pomieszczeń WC na pierwszym piętrze.</p>		<p>19. Stan zachowania (fundamenty, ściany zewnętrzne, ściany wewnętrzne, sklepienia, stropy, konstrukcje dachowe, pokrycie dachu, wyposażenie i instalacje)</p> <p>- Ściany zewnętrzne ogólnie w stanie dobrym, za wyjątkiem przerdzewiającej balustrady balkonu w elewacji głównej i zwietrzałych cegieł w murze oporowym od strony elewacji zachodniej.</p> <p>- Ściany wewnętrzne w kondygnacji piwnic zawilgocone.</p> <p>- Otwory okienne poddasza i niektóre dachówki do wymiany.</p> <p>- Instalacje: elektryczna i gazowa w stanie dobrym, wodno – kanalizacyjna uszkodzona (stały wpływ wody w miejscu trudnym do zlokalizowania).</p>	
<p>5. Najpilniejsze postulaty konserwatorskie</p> <p>Należy:</p> <ul style="list-style-type: none"> <li>- Wymienić na nowe zwietrzałe cegły w murze oporowym od strony elewacji ogrodowej;</li> <li>- Naprawić instalację wodno – kanalizacyjną.</li> </ul>			



## 21. Akta archiwalne i źródła ikonograficzne (rodzaj, numer i miejsce przechowywania)

Archiwalia

-Wojewódzkie Archiwum Państwowe w Poznaniu :

Akta Towarzystwa Ubezpieczeń Ogniwych w Poznaniu 1804 – 1918 (Städtische Feuer Sozietät Posen), sygn.249 (plan sytuacyjny z opisem, rok 1880-1898).

-Archiwum Działyńskich i Zamojskich w Bibliotece Kórnickiej, Kórnik:

a)Akta dot. sprzedaży kamienicy Berentów Annie Działyńskiej, sygn. 2706 (rok1766-1768);

b)Akta procesowe w sprawie Ksawerego Działyńskiego przeciw sukcesorom W.Gurowskiego o prawo własności do pałacu, sygn.: 2771 (rok 1791-1804) i 2773 (rok 1792-1802);

c)Akta dot. utrzymania i kwestii prowiantowych pałacu, sygn.: 5681-5734 (rok 1828-1889);

d)Akta dot. spisu i opisu pałacu oraz prac budowlanych w rezydencji, sygn.: 933 (rok 1923-1930) i 9334 (rok 1931-1939);

e)Akta dot. kosztorysu na remont pałacu w 1933 r., sygn. 9335 (rok 1933);

f)Plany budynku z opisem, sporządzone przez M.Powidzkiego w 1927 r., sygn.9336 (rok 1928);

Ikonografia

-Widok na elew. frontowa i południową pałacu z ok. poł. XIX w. (rysunek, piórko, tusz; oryginał nieznan; przezrocze w Instytucie Historii Sztuki w Poznaniu; repr. (w) M. Warkoczewska, *Widoki starego Poznania. Źródła ikonograficzne do zabudowy miasta z wieków XVII-XIX*, Poznań 1960, il. 66)

-Źródła ikonograficzne w Fototece Biura Miejskiego Konserwatora Zabytków w Poznaniu, m.in.:

a)Widok na elewację wschodnią (zdjęcie z ok. 1890 r., sygn. B 267);

b)Wnętrze Sali Czerwonej (zdjęcie sprzed 1945 r., sygn. B 155);

c)Widok na elewację: wschodnią i południową (zdjęcie z 1945 r., sygn. B 79);

d)Widok ruin pałacu (zdjęcie po 1945 r.; sygn. F.988/9).

## 22. Bibliografia

- Jasiecka I., Kondziela H., *Przegląd zabytków miasta Poznania*, Poznań 1965, s. 27 – 28.
- Kondziela H., *Ochrona i konserwacja zabytków w Poznaniu* (w) *Kronika Miasta Poznania* XXIV, 1951 – 1956, s. 233.
- Idem, *Stare Miasto w Poznaniu*, Poznań 1975, s. 83 – 84.
- Ostrowska – Kęłłowska Z., *Architektura i budownictwo w Poznaniu w latach 1780 – 1880* (w) *Prace Komisji Historii Sztuki XIII*, Warszawa – Poznań 1982, s. 60 – 64, 190.
- Idem, *Architektura pałacowa drugiej połowy XVIII wieku w Wielkopolsce* (w) *Prace Komisji Historii Sztuki VIII*, z. 2, Poznań 1969, s. 199, 230 – 231.
- Idem, *Pałac Działyńskich w Poznaniu*, Poznań 1958.
- Pajzderski N., *Poznań*, Lwów 1922, s. 74 – 76.
- Ruszczyńska T., Sławska A., *Architektura i urbanistyka do 1939 r.* (w) *Dziesięć wieków Poznania*, (ed.) K. Malinowski, Poznań 1956, t. III, s. 43.
- Idem, *Poznań*, Warszawa 1953, s. 93.
- Wicherkiewiczowa M., *Pałac Działyńskich w Poznaniu*, Poznań 1916.
- Idem, *Rynek poznański i jego patrycjat*, Poznań 1925, s. 130 – 140.

## 23. Uwagi różne

## 24. Opracowanie karty ewidencyjnej

tekst..... Małgorzata Iglewska, 29.10.2002r., Iglewska  
imię, nazwisko, data, podpis

plany, rysunki..... Małgorzata Iglewska, 29.10.2002r., Iglewska  
imię, nazwisko, data, podpis

zdjęcia fotogr. ....Małgorzata Iglewska, 29.10.2002r., Iglewska  
imię, nazwisko, data, podpis

miejsce przechowywania negatywów..... Fototeka MKZ w Poznaniu

KARTA PO WYPEŁNIENIU PODLEGA OCHRONIE NA PODSTAWIE PRZEPISÓW PRAWA AUTORSKIEGO

## 25. Adnotacje o inspekcjach, informacje o zmianach (daty, imiona i nazwiska wypełniających)

## 26. Załączniki

wkładki nr 1 - 12 z tekstem, planami i fotografiami



1. Miejscowość ..... POZNAŃ .....	4. Obiekt (nazwa jak w karcie)	5. Zawartość wkładki (nazwa materiału uzupełniającego)
2. Gmina ..... Poznań .....	<b>PAŁAC DZIAŁYŃSKICH</b>	c.d. tekstu z pkt. 12
3. Województwo ..... wielkopolskie .....		

c.d. tekstu z pkt. 12

W 1786 r. Gurowski podpisał kontrakt z budowniczym i architektem, Antonim Höhne na wprowadzenie pewnych istotnych zmian w wyglądzie fasady oraz przebudowę i ukształtowanie pałacowych wnętrz. Höhne nadbudował najwyższą kondygnację elewacji frontowej o attykę przysłaniającą mansardowy dach. Tympanon zachodzący na attykę ozdobił płaskorzeźbami, a po jego bokach umieścił dwie pełnoplastyczne alegorie kobiece. Wewnątrz attyki zorganizował t.zw. *bel étage*, którego głównymi akcentami stały się Sale: Biała i Czerwona, połączone amfiladą gabinetów. Nad drzwiami w Sali Czerwonej, ozdobionej korynckimi kolumnami i pilastrami, ulokowano supraporty z wizerunkami królów: Stefana Batorego, Jana Sobieskiego i Władysława IV, a przy ścianach: północnej i południowej ustawiono w niszach pary posągów odpowiednio: Mieszka I i Bolesława Chrobrego oraz Władysława Łokietka i Kazimierza Wielkiego, wykonane być może przez Augustyna Schöpsa. Wszystkie wnętrza pierwszego piętra otrzymały jednolitą dekorację wczesnoklasycystyczną, a projekty zdobiących je sztukaterii zamówiono w Warszawie, przypuszczalnie u Hansa Christiana Kamsetzera. W wyniku przebudowy Höhne'go siedziba małżeństwa Gurowskich uzyskała charakter monumentalny i pod koniec XVIII w. uważano ją za bez wątpienia najokazalszy dom w Poznaniu. Dzięki unikalnemu ogrodowemu założeniu utworzonemu w obrębie murów średniowiecznego miasta pałac stanowił niemal „państwo w państwie”, akcentując swą niezależność wobec obowiązujących praw i obyczajów miejskich. Funkcje i aspiracje rezydencji magnackiej podkreślała dekoracja fasady z motywami panoplii na attyce, herbem fundatora w polu tympanonu – Wczele - a także wieńczące naczółek figury kobiece z fanfarami (Wiktorie). Główny nacisk położono na wystrój kolumnowej Sali Czerwonej, która nawiązując kształtem, detałem i programem treściowym do sal Zamku Warszawskiego była wyrazem ewidentnego poparcia dla polityki reform Stanisława Augusta Poniatowskiego.

Po śmierci Władysława Gurowskiego pałac zamieszkiwała jego żona, Anna z Radomickich. W 1808 r. sprzedała ona rezydencję synowi, hr. Ksaweremu Działyńskiemu, wojewodzie poznańskiemu. Do 1815 r. nastąpiła dalsza modernizacja budynku w stylu klasycystycznym. Zamurowano wówczas dwa niewielkie okna w attyce i ozdobiono ją reliefami imitującymi rzymskie płaskorzeźby z okresu cesarstwa. Szczyt attyki zwieńczono figurą pelikana na dość wysokiej podstawie w kształcie obelisku. Z naczółka usunięto herb Gurowskich, a na miejscu częściowo skutecznej tarczy herbowej ustawiono prostokątną płytę z żeliwną strzałą Ogończyka Działyńskich. Elewacje wschodnią i południową wzbogacono poniżej okien drugiego piętra motywem płaskorzeźbionych podwieszonych chust, którymi udekorowano też dolny pas attyki. W tym czasie uległo zniszczeniu dawne założenie ogrodowe przez dobudowanie do alkierzy w elewacji zachodniej stajni tworzących w miejscu tarasu małe zamknięte podwórko.

Po śmierci Ksawerego Działyńskiego i jego żony, Justyny z Dzieduszyckich, pałac przeszedł na własność hr. Tytusa Działyńskiego. Ten słynny patriota, współzałożyciel i pierwszy prezes poznańskiego Towarzystwa Przyjaciół Nauk, syn Ksawerego, za aktywny udział w powstaniu listopadowym został zaocznie skazany na śmierć i konfiskatę mienia. Do chwili ułaskawienia Tytusa, w 1842 r., miejska rezydencja Działyńskich znajdowała się pod sekwestrem rządu pruskiego. Zarówno Tytus jak i jego syn Jan traktowali pałac raczej jako budynek mieszkalny niż reprezentacyjny. Na parterze utworzono skład handlowy, a na piętrach przewidziano mieszkania. Niezmieniona pozostała Sala Czerwona, gdzie ówczesnie odbywały się odczyty przedstawicieli świata kultury i nauki. Wielką Salę Białą podzielono na trzy pokoje i korytarze. Gabinety od ul. Franciszkańskiej ozdobiono stiukami w stylu gotyku angielskiego i neorokokowymi odrzwiami. Ok. 1859 r. urządzono na strychu, nad zachodnią częścią rezydencji, cztery pokoje, wykorzystując stare mansardowe okna z widokiem na ul. Franciszkańską i ogród. Podczas wielkiej powodzi w 1859 r. Żona Tytusa, Celestyna z Zamojskich, udostępniła pałac na tymczasowy przytułek dla bezdomnych.

Po śmierci ostatniego z Działyńskich, Jana i jego matki, rezydencja stała się własnością hr. Władysława Zamojskiego, który opuścił Polskę w 1885 r. W 1888 r., przy ponownej przebudowie lokalu handlowego na parterze, wykuto okno pomiędzy bramami. W latach 1898 – 1901 w pałacu urządził swe słynne wieczorki czwartkowe prof. Heliodor Święcicki, założyciel Uniwersytetu Poznańskiego. Tuż po 1900 r. odnowiono elewację frontową (oblicowano dół parteru cegłą i usunięto bardzo już zniszczone alegorie Wiktorii, wykonane z piaskowca, a na ich miejsce zakomponowano w polu attyki dwie płyciny z motywem płaskorzeźbionych podwieszonych chust).

c.d. tekstu: wkładka (załącznik nr 2)

Wkładkę założył: ..... Małgorzata Iglewska, .....  
(imię, nazwisko, data)

Miejsce przechowywania negatywów: ..... Fototeka MKZ w Poznaniu .....



1. Miejscowość ..... POZNAŃ	4. Obiekt (nazwa jak w karcie)	5. Zawartość wkładki (nazwa materiału uzupełniającego)
2. Gmina ..... Poznań	<b>PAŁAC DZIAŁYŃSKICH</b>	c.d. tekstu z pkt. 12;
3. Województwo ..... wielkopolskie		c.d. tekstu z pkt. 13

c.d. tekstu z pkt. 12

W 1924 r. Na żądanie miejskiej policji budowlanej rozpoczęto gruntowną renowację budynku, kontrolowaną przez ówczesnego konserwatora zabytków, Nikodema Pajzderskiego. M.in. usunięto stare drewniane rzeźby z attyki, zastępując je niezbyt wiernymi polichromowanymi kopiami, wykonanymi przez rzeźbiarza o nazwisku Juszczyk, wyreperowano tynki, którymi zakryto też surowe cegły cokołu fasady i we wschodniej części pałacu wymieniono drewniane konstrukcje dachowe na żelazne kratownice. Po powrocie do kraju Władysław Zamojski przekazał swój majątek narodowi polskiemu, tworząc fundację Zakłady Kórnickie (1925 r.). W 1929 r. Wyburzono stajnię w ogrodzie i odnowiono elewację zachodnią wg projektu architekta Mieczysława Powidzkiego. Nieco później, w 1934 r. malarz Henryk Nostitz – Jackowski odrestaurował niektóre wnętrza *bel étage*, a w szczególności Salę Czerwoną. Od tego roku w odnowionym budynku zaczęto urządzać t.zw. Czwartki Literacko – Artystyczne. W 1939 r. powstał w pałacu Klub Demokratyczny, z którego wyłoniło się Stronnictwo Demokratyczne, o czym informuje tablica pamiątkowa na fasadzie, odsłonięta w 1962 r. Na przełomie stycznia i lutego

1945 r. rezydencja Działyńskich niemal całkowicie spłonęła. W latach 1946 – 1948 Poznańska Dyrekcja Odbudowy przeprowadziła prace zabezpieczające elewację główną. W roku 1949 wyburzono ruiny pozostałych elewacji oraz mury wewnętrzne pierwszego i drugiego piętra. Kontrowersyjny okazał się projekt kierującego odbudową architekta Zbigniewa Zielińskiego, którego zdaniem boczne alkierze elewacji ogrodowej zostały dobudowane później i nie powinny być rekonstruowane. W 1953 r. przystąpiono do wznoszenia murów wg projektu architekta Aleksandra Holasa. Projekt ten, oparty na wcześniejszych sugestiach Zielińskiego odnośnie wyglądu elewacji zachodniej, nie uwzględniał istnienia alkierzy. Ostatecznie doprowadziło to do zniszczenia jedynej w swoim rodzaju miejskiej rezydencji z założeniem ogrodowym. W 1955 r. przeprowadzono konserwację reliefów pod kierunkiem prof. Piotra Żyngla z Gdańska, a w 1956 r. rozpoczęto przygotowania do rekonstrukcji rzeźb z attyki i tympanonu wg modeli wykonanych przez rzeźbiarza Kazimierza Bieńkowskiego, nadzorującego też prace nad odtworzeniem stiukowej dekoracji Sali Czerwonej. Od 1957 r. w pałacu mieści się Biblioteka Kórnicka PAN. W latach 1960 – 1993 część pałacowych pomieszczeń zajmowała biblioteka Instytutu Zachodniego PAN. Obecnie drugie piętro budynku wynajmuje firma Raiffeisen Centrobank S.A. O/Poznań z siedzibą w Warszawie.

c.d. tekstu z pkt. 13

pochyłości terenu niższa od wschodniej. Ściana północna wydatnie cofnięta w odcinku środkowym. Parter: w elewacji wschodniej ujęty dwiema narożnymi wielobocznymi skarpami, w elewacji południowej opięty przyporami w formie prostych filarów. Pałac nakryty dachem mansardowym, którego połacie przeprute lukarnami i kominami.

**Elewacje:** Wschodnia, frontowa, trójkondygnacyjna, zwieńczona attyką; w kondygnacjach: parteru trój-, pięter pięcioosiowa. Parter poziomo boniowany, od północy i południa ujęty dwiema wielobocznymi przyporami, których daszki przekryte karpiówką; środkowa część kondygnacji wysunięta w przód, po bokach półkoliście ścięta; w skrajnych osiach parteru dwa otwory bramne zamknięte, podobnie jak okno w osi środkowej, lukami koszowymi; w lukach gładkie, wysadzone zworniki; okno w tynkowanym obramieniu, profilowanym; drzwi bramne dwuskrzydłowe, drewniane, dekorowane motywami zgeometryzowanych roślin; powyżej parteru balkon o linii wklęsło-wypukłej, wsparty na występie muru dolnej kondygnacji i czterech konsolach; konsole ozdobione rozetami i ornamentem cekinowym; balustrada balkonu o przekroju wklęsło-wypukłym, koszowa, z kutego żelaza; piętra opasane sześcioma korynckimi pilastrami w wielkim porządku; pilastry wsparte na cokołach o profilowanych gzymsach; powyżej kapiteli imposty dźwigające gzyms koronujący, od góry pokryte karpiówką; pomiędzy pilastrami prostokątne okna w tynkowanych, profilowanych opaskach; w środkowej osi drugiej kondygnacji *porte fenêtre*; okna pierwszego piętra zwieńczone prostokątnymi płycinami wyrobionymi w tynku, ponad którymi kolejno: w osiach skrajnych – gzymsy nadokienne, w osi środkowej – trójkątny fronton, w pozostałych osiach – półowalne naczółki; pod oknami drugiej kondygnacji i w trzech środkowych osiach trzeciej kondygnacji gzymsy podokienne; poniżej okien drugiego piętra elewacja dekorowana: w każdej z trzech środkowych osi motywem podwieszanej chusty, w osiach skrajnych prostokątnymi płycinami wyrobionymi w tynku; powyżej pięter, w odcinku trzech środkowych osi fasady - trójkątny naczółek obwiedziony wydatnym gzymsem przekrytym

c.d. tekstu: wkładka (załącznik nr 3)

Małgorzata Iglewska,

Wkładkę założył: .....

(imię, nazwisko, data)

Fototeka MKZ w Poznaniu

Miejsce przechowywania negatywów: .....

Wzór ODZ 1995 r.



1. Miejsowość ..... POZNAŃ .....	4. Obiekt (nazwa jak w karcie)	5. Zawartość wkładki (nazwa materiału uzupełniającego)
2. Gmina ..... Poznań .....	<b>PAŁAC DZIAŁYŃSKICH</b>	c.d. tekstu z pkt. 13.
3. Województwo ..... wielkopolskie .....		

c.d. tekstu z pkt. 13

karpiówką; fronton zwieńczony wazą; na pochyłych bokach naczółka dwa posągi siedzących kobiet, trzymających fanfary; w polu tympanonu tarcza z herbem Ogończyk na tle rozwianych sztandarów i luf armatnich, flankowana dwiema postaciami siedzących mężczyzn w zbrojach rzymskich, trzymających topory. Attyka wysoka, pełna, zamknięta prosto, podzielona na trzy części profilowanymi gzymsami; ściana attyki częściowo przysłonięta frontonem, w dolnym pasie rozczłonkowana na osiach czterech skrajnych pilastrów fasady krótkimi lizenami; pomiędzy lizenami dekoracja z chust podwójnie podwieszonych; środkowy odcinek attyki w wyższych pasach wysunięty wprzód; w pasie środkowym attyka zdobiona po bokach dwiema prostokątnymi reliefowymi płycinami: od południa wojownicy rzymscy kroczący obok zaprzężonego w konie rydwanu, od północy – rzymscy wojownicy prowadzący dwóch jeńców i byka. Ponad najwyżej ułożonym niskim pasem attyki pełnoplastyczna figura pelikana z rozpostartymi skrzydłami osadzona na szczycie obelisku; obelisk dekorowany u góry dwoma krzyżującymi się, rzeźbionymi piórami; u podstawy obelisku i po jego bokach trzy panoplia.

Elewacja zachodnia dwukondygnacyjna, siedmioosiowa, opięta ośmioma korynckimi pilastrami w wielkim porządku; pilastry wsparte na cokołach o profilowanych gzymsach; powyżej kapiteli imposty dźwigające gzyms koronujący; pomiędzy pilastrami prostokątne okna w tynkowanych profilowanych opaskach; pod oknami gzymsy podokienne; w środkowej osi przyziemia *porte fenêtre* przysłaniane kratą z kutego żelaza; taras od wschodu o linii wklęsło-wypukłej, wsparty na murze oporowym, ujęty od północy i południa niskim murem parkanem, od wschodu balustradą - o przekroju wklęsło-wypukłym - z kutego żelaza; parter poniżej poziomu gruntu, na wysokości muru oporowego tarasu, sześćoosiowy; w pierwszej od północy osi parteru prostokątny otwór wejściowy, w którym drzwi jednoskrzydłowe, drewniane, w pozostałych osiach prostokątne okna, w południowym narożu przypora; dach mansardowy przekryty karpiówką, w dolnej połaci przepruty lukarnami; lukarny zwieńczone trójkątnymi naczółkami.

Elewacja południowa trójkondygnacyjna, w kondygnacjach: parteru trzynasto-, pieter piętnastoosiowa; parter na skutek pochyłości terenu wyższy od wschodu, niższy od zachodu, poziomo boniowany, opięty dwunastoma filarówymi przyporami, których daszki trójspadowe, pokryte karpiówką; pomiędzy skarpami prostokątne okna; w oknach kraty koszarowe z kutego żelaza; w osi czwartej od zachodu prostokątny otwór wejściowy, w nim drzwi jednoskrzydłowe, obite blachą, zdobione motywem ukośnej kraty; na wysokości zwieńczenia przypór profilowany gzyms oddzielający parter od kondygnacji piętra; pietra opasane dwunastoma korynckimi pilastrami w wielkim porządku; pilastry wsparte na cokołach o profilowanych gzymsach; powyżej kapiteli imposty dźwigające gzyms koronujący; pomiędzy pilastrami prostokątne okna w tynkowanych, profilowanych opaskach; pod oknami gzymsy podokienne; w kondygnacji piętra: w osiach drugiej i trzeciej od wschodu blendy okienne, zwieńczone podobnie jak okna w osiach pierwszej i czwartej, prostokątnymi płycinami wyrobionymi w tynku; ponad płycinami kolejno w osiach: drugiej i trzeciej – trójkątne frontony, pierwszej i czwartej – gzymsy nadokienne; poniżej okien trzeciej kondygnacji elewacja dekorowana w osiach od wschodu: pierwszej i czwartej – prostokątnymi płycinami wyrobionymi w tynku, drugiej i trzeciej – motywami podwieszanej chusty; dach mansardowy, przekryty karpiówką, przepruty w dolnej połaci dziewięcioma lukarnami; lukarny zwieńczone trójkątnymi naczółkami.

Od północy, pomiędzy pałacem a przyległą kamienicą, niewielkie podwórze; w podwórzu ściany pałacu trójkondygnacyjne: od północy pięcio-, od zachodu trój-, od wschodu dwuosiowa; w kondygnacji parteru otwory wejściowe: w pierwszej od wschodu osi ściany północnej – prostokątny, w nim drzwi dwuskrzydłowe, drewniane, z nadświetlem, w pierwszej od północy osi ściany wschodniej – prostokątny, w nim drzwi jednoskrzydłowe, drewniane, w pierwszej od północy osi ściany zachodniej – otwór zamknięty łukiem odcinkowym, w nim drzwi jednoskrzydłowe, drewniane; w ścianach: północnej i zachodniej parter oddzielony od piętra profilowanym gzymsem nakrytym karpiówką; otwory okienne prostokątne, w tynkowanych opaskach; dachy mansardowe, pokryte karpiówką, przeprute lukarnami; lukarny zwieńczone trójkątnymi naczółkami.

**Wnętrze:** W sieni podłoga wyłożona kamienną, woskowaną posadzką; ściany wschodnia i zachodnia trój-, północna i południowa czteroosiowe; ściana wschodnia w środkowym odcinku cofnięta, w niej otwory: dwa bramne, pomiędzy nimi okienny; otwory i wnęka zamknięte łukami koszarowymi; w ścianie zachodniej trzy otwory wejściowe: dwa prostokątne do pomieszczeń przy hallu i w osi pierwszej od północy wejście do klatki schodowej przekryte łukiem koszarowym; w osi pierwszej od południa ściana zachodnia

c.d. tekstu wkładka (załącznik nr 4)

Wkładkę założył: ..... Małgorzata Iglewska, .....  
(imię, nazwisko, data)

Miejsce przechowywania negatywów: ..... Fototeka MKZ w Poznaniu .....



1. Miejscowość ..... POZNAŃ	4. Obiekt (nazwa jak w karcie)	5. Zawartość wkładki (nazwa materiału uzupełniającego)
2. Gmina ..... Poznań	<b>PAŁAC DZIAŁYŃSKICH</b>	c.d. tekstu z pkt.13
3. Województwo ..... wielkopolskie		

c.d. tekstu z pkt. 13

dekorowana profilowaną stiukową ramą o linii łuku koszowego; osie ścian wschodniej i zachodniej oddzielone wystęgami muru, przed których licami pary kolumn toskańskich zwieńczonych belkowaniem; drzwi: bramne dwuskrzydłowe, drewniane, do pomieszczeń przy hallu dwuskrzydłowe drewniane, przeszklone; od południa sień oświetlona czterema prostokątnymi oknami, z których każde we wnęce zamkniętej łukiem odcinkowym; okiennice drewniane, dwuskrzydłowe; w osiach ściany północnej profilowane stiukowe ramy o linii łuku koszowego, w osi pierwszej od zachodu, wejście do przyległej kamienicy zamknięte łukiem odcinkowym; przy wszystkich ścianach szerokie lizeny; pomiędzy ścianami a sufitem profilowane fasety. Klatka schodowa w każdej kondygnacji oświetlona od zachodu dwoma prostokątnymi oknami we wnękach zamkniętych łukami odcinkowymi; okiennice drewniane, dwuskrzydłowe; schody na piętra trójbiegowe, drewniane. W *bel étage* westybul, korytarz i Sale: od wschodu Czerwona, od zachodu Biała, połączone od południa ciągiem trzech pomieszczeń w układzie amfiladowym. Z westybulu od wschodu i południa dwa prostokątne wejścia kolejno do: Sali Czerwonej i przyległego do niej pokoju; ściany westybulu dekorowane wyrobionymi w stiuku profilowanymi ramami,; przy zachodniej ścianie marmoryzowany kominek o proporcjach kwadratu. Korytarz w kształcie litery L, od północy oświetlony pięcioma prostokątnymi oknami, z których każde we wnęce zamkniętej łukiem odcinkowym; okiennice dwuskrzydłowe, drewniane; z korytarza wejścia prostokątne: od południa do dwóch pokoi pomiędzy Salami Czerwoną i Białą, od zachodu do Sali Białej; w zachodniej części korytarza, od wschodu, otwory drzwiowe prostokątne do dwóch pomieszczeń sanitarnych i bocznej klatki schodowej; od północy wejście zamknięte łukiem odcinkowym do przyległej kamienicy. W westybulu i korytarzu drzwi drewniane: do Sal i pokoi dwuskrzydłowe, do pomieszczeń sanitarnych, klatki schodowej i sąsiedniej kamienicy jednoskrzydłowe. W westybulu pomiędzy ścianami a sufitem profilowane fasety. W korytarzu sklepienie krzyżowe; na liniach przecięcia się jego kolebek wsporniki. W Sali Czerwonej podłoga wyłożona parkietem; ściany marmoryzowane, pokryte stiukiem w tonacji czerwieni, opięte pilastrami korynckimi; pilastry marmoryzowane, ich kanelowane trzony z szarozielonego stiuku, kapitele i profilowane bazy ze stiuku białego; ściany wschodnia i zachodnia pięcio-, północna i południowa trójosiowe; w ścianie wschodniej, w osi środkowej, *porte fenêtre*, w pozostałych osiach prostokątne otwory okienne; otwory we wnękach zamkniętych łukami odcinkowymi; okiennice dwuskrzydłowe, drewniane; ponad wejściami supraporty o tle marmoryzowanym, obramione stiukowymi listwami, białymi; listwy ślepo ażurowane, z uskokami w narożach; powyżej uskoków rozety; w supraportach czarne medaliony z wizerunkami kolejno od południa: Stefana Batorego, Jana Sobieskiego i Jana Kazimierza; wizerunki władców płaskorzeźbione, z białego stiuku; medaliony zwieńczone wstęgami; na przedłużeniach wstęg zwisy; w pozostałych osiach ściany marmoryzowane kominki o proporcjach kwadratu; w kominkach węgary kanelowane, nadproża dekorowane plecionką, powyżej węgarów rozety; w środkowych osiach ścian północnej i południowej nisze na planach łuku konchowego, flankowane pilastrami; każda z wnęk zamknięta u góry półkolistą archiwoltą, profilowaną i przesklepiona gładką konchą; archiwolty wsparte na profilowanych gzymsach obiegających wnętrza nisz i zachodzących na skośne odcinki ścian pomiędzy brzegami wnęk a flankującymi je pilastrami; w niszach podwójne posagi z białego stiuku: od północy Mieszka I i Bolesława Chrobrego, od południa Władysława Łokietka i Kazimierza Wielkiego; w skrajnych osiach ścian północnej i południowej prostokątne otwory okienne we wnękach zamkniętych łukami odcinkowymi; w ścianie północnej okna pozorne, wypełnione lustrami; w ścianie południowej okiennice drewniane, dwuskrzydłowe; przed niszami, na linii półkola cztery kolumny korynckie; kolumny marmoryzowane, ich kanelowane trzony z szarozielonego stiuku, kapitele i profilowane bazy ze stiuku białego; sufit płaski, w środkowym odcinku, na osi wschód – zachód, podwyższony, ozdobiony dekoracją stiukową; pośrodku sufitu kolistą kompozycją przedstawiającą dwa gryfy w układzie antytetycznym; kompozycją obramioną listwą wypełnioną spiralnie skręconą wstęgą; listwa otoczona festonem z liści laurowych; pozostała część sufitu dekorowana wicią roślinną. W pierwszej od południa osi ściany wschodniej wejście z Sali Czerwonej do gabinetu, za którym w układzie amfiladowym dwa pokoje łączące Sale: Czerwoną i Białą; w pokojach podłoga wyłożona parkietem; otwory drzwiowe prostokątne, w nich drzwi dwuskrzydłowe, drewniane; pomieszczenia od południa oświetlone

c.d. tekstu wkładka (załącznik nr 5)

Wkładkę założył: ..... Małgorzata Iglewska,  
(imię, nazwisko, data)

Miejsce przechowywania negatywów: ..... Fototeka MKZ w Poznaniu



1. Miejscowość ..... POZNAŃ .....	4. Obiekt (nazwa jak w karcie)	5. Zawartość wkładki (nazwa materiału uzupełniającego)
2. Gmina ..... Poznań .....	<b>PAŁAC DZIAŁYŃSKICH</b>	c.d. tekstu z pkt. 13
3. Województwo ..... wielkopolskie .....		

c.d. tekstu z pkt. 13

prostokątnymi oknami; okna w niszach przekrytych łukami odcinkowymi; okiennice drewniane, dwuskrzydłowe; pod sufitami profilowane fasety. Ściany Sali Białej: od wschodu trój-, od południa cztero-, od zachodu siedmioosiowa; podłoga Sali wyłożona parkietem; w ścianie wschodniej trzy prostokątne otwory drzwiowe, w których dwuskrzydłowe, drewniane; w środkowej osi ściany zachodniej *porte fenêtre*; w pozostałych osiach ścian zachodniej i południowej otwory okienne prostokątne; okiennice drewniane, dwuskrzydłowe; okna i *porte fenêtre* w niszach zamkniętych łukami odcinkowymi; pomiędzy ścianami a sufitem profilowane fasety. W trzeciej kondygnacji układ pomieszczeń, ich przekrycie, kształt i rozmieszczenie otworów oraz dekoracja ścian północnej i południowej w westybulu, podobne jak w *bel étage*; od wschodu i północy w westybulu balustrada tralkowa z drewna pokrytego stiukiem.

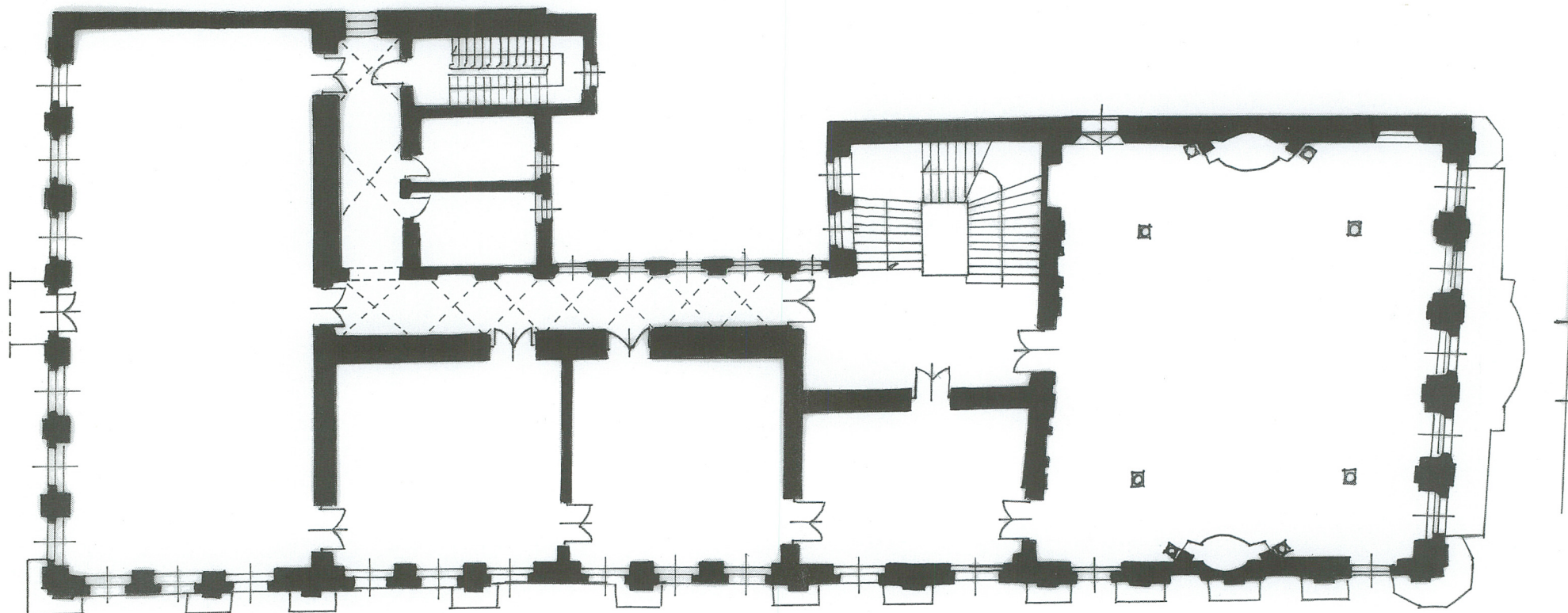
Instalacje: Wodociągowa, kanalizacyjna, elektryczna, gazowa, przeciwpożarowa, wentylacyjna, klimatyzacyjna, antywłamaniowa, telefoniczna i logiczna (sieć komputerowa).

Wkładkę założył: ..... Małgorzata Iglewska, .....  
(imię, nazwisko, data)

Miejsce przechowywania negatywów: ..... Fototeka MKZ w Poznaniu .....



1. Miejscowość ..... POZNAŃ .....	4. Obiekt (nazwa jak w karcie)	5. Zawartość wkładki (nazwa materiału uzupełniającego)
2. Gmina ..... Poznań .....	<b>PAŁAC DZIAŁYŃSKICH</b>	rzut pierwszego piętra
3. Województwo ..... wielkopolskie .....		

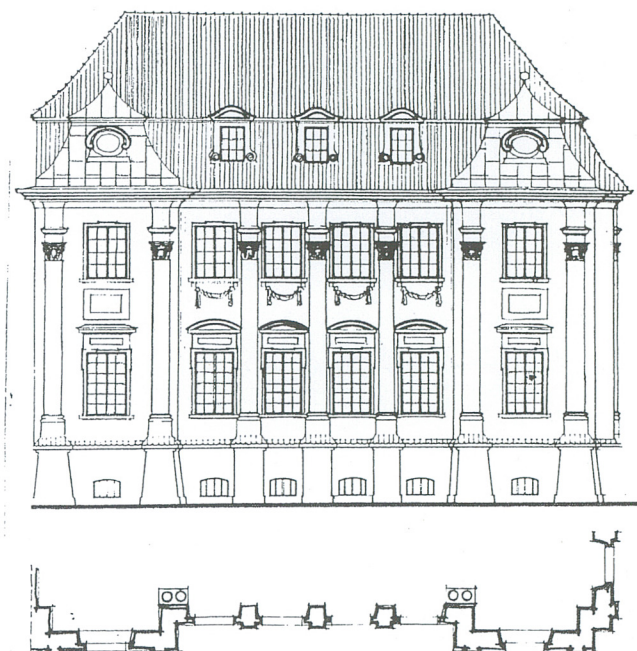
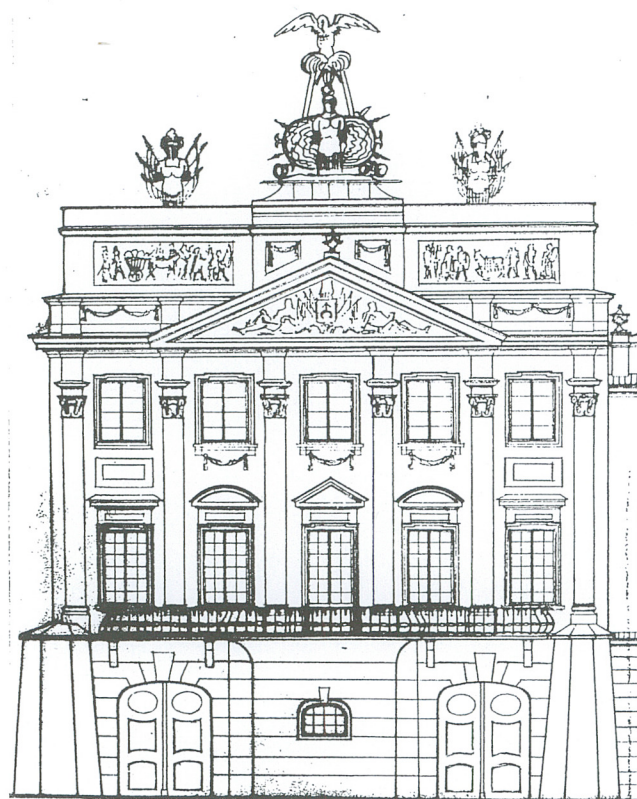


Rzut pierwszego piętra w skali 1:200

Wkładkę założył: ..... Małgorzata Iglewska, .....  
(imię, nazwisko, data)

Miejsce przechowywania negatywów: ..... Fototeka MKZ w Poznaniu .....





Elewacja frontowa i ogrodowa wg projektu Z. Zielińskiego z 1950 r.



1. Miejscowość ..... POZNAŃ .....	4. Obiekt (nazwa jak w karcie)	5. Zawartość wkładki (nazwa materiału uzupełniającego)
2. Gmina ..... Poznań .....	PAŁAC DZIAŁYŃSKICH	fotografie
3. Województwo ..... wielkopolskie .....		



Elewacja południowa i fragment elewacji zachodniej



Elewacja zachodnia

Wkładkę założył: ..... Małgorzata Iglewska .....  
(imię, nazwisko, data)

Miejsce przechowywania negatywów: ..... Fototeka MKZ w Poznaniu .....





Attyka palacu



Fragment attyki - fronton



1. Miejscowość ..... POZNAŃ

2. Gmina ..... Poznań

3. Województwo ..... wielkopolskie

4. Obiekt (nazwa jak w karcie)

PAŁAC DZIAŁYŃSKICH

5. Zawartość wkładki (nazwa materiału uzupełniającego)

fotografie



Fragment attyki - płaskorzeźba po prawej stronie



Fragment attyki - płaskorzeźba po lewej stronie

Małgorzata Iglewska

Wkładkę założył: .....  
(imię, nazwisko, data)

Fototeka MKZ w Poznaniu

Miejsce przechowywania negatywów: .....





Pomieszczenia piwniczne



1. Miejscowość ..... POZNAŃ  
 2. Gmina ..... Poznań  
 3. Województwo ..... wielkopolskie

4. Obiekt (nazwa jak w karcie)

**PAŁAC DZIAŁYŃSKICH**

5. Zawartość wkładki (nazwa materiału uzupełniającego)

fotografie



Sień – otwór wejściowy w ścianie wschodniej



Sień – kolumny toskańskie przy ścianie wschodniej

Wkładkę założył: ..... Małgorzata Iglewska,  
 (imię, nazwisko, data)

Miejsce przechowywania negatywów: ..... Fotografia MKZ w Poznaniu





**Sień – ściana południowa**



**Sień – narożnik północno-zachodni**



1. Miejscowość ..... POZNAŃ .....	4. Obiekt (nazwa jak w karcie)	5. Zawartość wkładki (nazwa materiału uzupełniającego)
2. Gmina ..... Poznań .....	<b>PAŁAC DZIAŁYŃSKICH</b>	fotografie
3. Województwo ..... wielkopolskie .....		



Klatka schodowa w kondygnacji pierwszego piętra



Westybul na pierwszym piętrze-ściany wschodnia i południowa

Wkładkę założył: ..... Małgorzata Iglewska, .....  
(imię, nazwisko, data)

Miejsce przechowywania negatywów: ..... Fototeka MKZ w Poznaniu .....





**Westybul na pierwszym piętrze – ściany  
południowa i zachodnia**



**Korytarz na pierwszym piętrze**



1. Miejscowość ..... POZNAŃ  
 2. Gmina ..... Poznań  
 3. Województwo ..... wielkopolskie

4. Obiekt (nazwa jak w karcie)

**PAŁAC DZIAŁYŃSKICH**

5. Zawartość wkładki (nazwa materiału uzupełniającego)

fotografie



Sala Czerwona – widok na ścianę zachodnią



Sala Czerwona – widok na ścianę północną

Wkładkę założył: ..... Małgorzata Iglewska,  
 (imię, nazwisko, data)

Miejsce przechowywania negatywów: ..... Fototeka MKZ w Poznaniu





**Sala Czerwona – fragment ściany południowej**



**Sala Czerwona – sztukateria sufitu**



1. Miejscowość ..... POZNAN  
 2. Gmina ..... Poznań  
 3. Województwo ..... wielkopolskie

4. Obiekt (nazwa jak w karcie)

**PAŁAC DZIAŁYŃSKICH**

5. Zawartość wkładki (nazwa materiału uzupełniającego)

fotografie



Sala Czerwona – sztukateria sufitu



Sala Biała – widok na ściany wschodnią i południową

Wkładkę założył: ..... Małgorzata Iglewska,  
 (imię, nazwisko, data)

Miejsce przechowywania negatywów: ..... Fototeka MKZ w Poznaniu





**Pokój Stowarzyszenia Pozytywistów Wielkopolskich  
na pierwszym piętrze**



**Więźba dachowa**