

OŚRODEK DOKUMENTACJI
ZABYTKÓW W WARSZAWIE
Karta Ewidencyjna Zabytków
Architektury i Budownictwa

A	B	C	D	E	F	G	H	I	J	K	L	Ł	M	N	O	P	R	S	T	U	V	W	X	Y	Z	Nr
																										20465

1. Obiekt

KAMIENICA

2. Czas powstania
XV w.
przebud. XVIII,
1898

3. Miejscowość

POZNAŃ

4. Adres

Stary Rynek 76, Sieroca 1
61-773 Poznań

nr działki 65

nr hipoteczny

5. Przynależność administracyjna

województwo wielkopolskie

powiat poznański grodzki

miasto Poznań

6. Poprzednie nazwy miejscowości

7. Przynależność administracyjna
przed 1. I 1999

województwo poznańskie

miasto Poznań

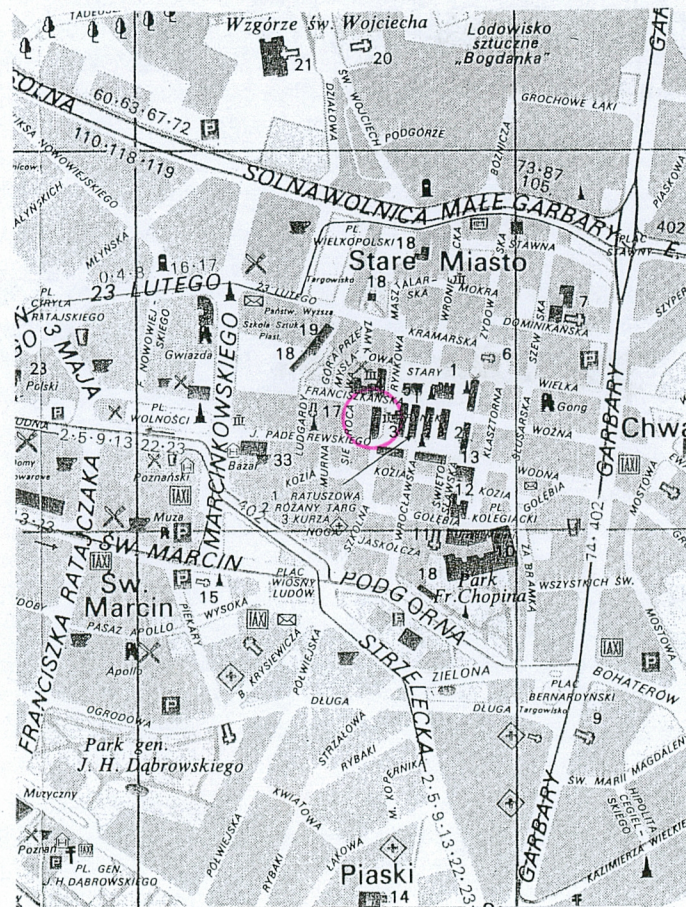
8. Właściciel i jego adres

9. Użytkownik i jego adres
j.w.

10. Rejestr zabytków

Nr A-285

Data 14.03.1985



Wytyczenie pierwotnych działek pod zabudowę wokół Starego Rynku nastąpiło w okresie lokacji. Działki zasadniczo nie zmieniły swojej długości od czasów średniowiecza, zaznaczyć jednak trzeba, że w tej pierzei wskutek budowy klasztoru franciszkanów i regulacji ulic w XIX w. istnieją trudności w ustaleniu jej najdawniejszych dziejów. Pierwsze zabudowania były zapewne drewniane bądź szachulcowe. Najstarsze murowane domy pojawiły się na poznańskim rynku pod koniec XIV w. Po wielkim pożarze miasta w 1447 przystąpiono do odbudowy kamienic przyrynkowych z cegły w stylu gotyckim. Miały już zwykle więcej niż dwie kondygnacje; zaczęto też rozbudowywać je włąb działki dodając wąski korytarz prowadzący na podwórze. Nie wiemy jak w okresie średniowiecza wyglądała kamienica pod nr 76, na początku XVI w. składała się z domu frontowego, oficyny i stajni. Wzmiankowana po raz pierwszy 1468, własność Mikołaja i Katarzyny Cliza [Kliza], sprzedana Janowi (Jostowi) Sternbergowi, w 1502 własność jego córki Katarzyny, wdowy po krojowniku sukna Mikołaju Ostróźce zwanym Sporn, następnie własność Stanisława Sporna, który sprzedał ją Mikołajowi Łackiemu, szlachcicowi. W 1573 kamienica w rękach Szymona aptekarza, szafarza i rajcy miasta, w 1657 należała do Turbasiewiczów. W XVIII w. często zmieniali właścicieli: w 1714-1728 należała do Mroczyńskich, 1779 posiadał Jan Gruski, 1790 Józef Pawłowski, producent alkoholi i cukiernik, właściciel sąsiedniego domu nr 77, 1792 Józef Gorczyzewski, szlachcic. W 1 poł. XIX w. sklepienie były nie tylko piwnice, ale i przyziemie kamienicy. W 1828 własność Wollenberga. W rękach rodziny Wollenbergów posesja pozostawała nieomal do końca XIX w. W 1896 nabył kupiec Kurt Dressler, ale już w 1899 posiadał Rudolf Petersdorff, który w tym samym

c.d. wkładka nr 1

SYTUACJA Kamienica usytuowana w zabudowie zwartej w zachodniej pierzei Starego Rynku pomiędzy ulicami Franciszkańską i Paderewskiego. Parcela w kształcie wydłużonego prostokąta z obu stron przylega do podobnych działek. Zabudowa składa się z kamienicy frontowej, oficyny i domu tylnego ul. Sieroca 1. Od strony Rynku wejście do lokalu użytkowego i drugie do części mieszkalnej, od Sierocej jedno wejście. Dziedziniec niewielki, zadaszony na wysokość jednej kondygnacji. Poziom ul. Sierocej podniesiony w stosunku do Rynku o pełną kondygnację.

MATERIAŁ, KONSTRUKCJA, TECHNIKA *Fundamenty* i cokół z dużych kamieni granitowych i cegły palonej na zaprawie wapiennej. *Ściany* piwnic w części frontowej ceglano-kamienne. Podpory piwnic murowane w formie filarów i spłaszczonych arkad z cegły palonej (XIV – XVI w.?). Ściany piwnic w domu tylnym, tynkowane, stan po przebudowie z 1998. Ściana dziedzińca od strony kamienicy nr 75 o nierównej powierzchni, w dolnej części z dużych kamieni z ceglanymi wypełnieniami wyżej ceglana. Ściany zewnętrzne i główne wewnętrzne murowane, częściowo tynkowane, z relikami gotyckimi w niższych partiach. Ściana fasady od Starego Rynku ceglana z obramieniami okiennymi z wapienia i detalem dekoracyjnym ze stiuku. Ściany działowe cienkie, prawdopodobnie z płyt gipsowych lub desek, tynkowane. *Sklepienia* w piwnicy pod domem frontowym ceglano, kolebkowe z późniejszymi podporami filarowymi i gurtami. Nad nowszą częścią piwnicy *strop* Kleina z wysklepkami, nad przyziemiem strop również ogniotrwały. Stropy wyższych kondygnacji drewniane, listwowe, w budynku głównym od podwórza w trzeciej kondygnacji wzmocnione metalowymi legarami opartymi na poduszkach betonowych. *Wieżba dachowa* w domu frontowym drewniana, płatwiowa, nowa z l. 80/90. XX w. W oficynie płaski strop ogniotrwały. W domu tylnym wieżba mansardowa. *Dach* domu frontowego kryty od strony rynku karpiówką w koronkę, od dziedzińca blachą miedzianą; dach domu tylnego kryty karpiówką w koronkę. Dach nad dziedzińcem kryty papą. Nad oficyną płaski strop pokryty płytkami ceramicznymi. *Posadzka* w piwnicach wylewana, cementowa, nowsza, podwyższona w stosunku do pierwotnej. Posadzka w korytarzu przy wejściu do części mieszkalnej ceramiczna, jasne płytki z rytowanym ornamentem geometrycznym ujętym niebieską opaską sześciobocznego kształtu, narożniki brązowe z żółtym motywem układającym się na złożeniu w rozetkę; bordiura z niebieskich rombów ujętych brązowymi pasami na jasnym tle (1898). Posadzka w restauracji ceramiczna, nowa, analogicznie w pomieszczeniach zaplecza. W korytarzu domu tylnego wylewka cementowa przygotowana do położenia płytek (pierwotnie podłoga drewniana). W oficynie posadzki ceramiczne, nowe. *Podłogi* w biurze drewniane, przykryte płytami wiórowymi i wykładzinami, w mieszkaniach drewniane, deskowe, w części przebudowanej nowe. Na strychach podłoga drewniana. *Schody* w domu frontowym dołem jednobiegowe drewniane, poręcze zawieszone na ścianach; wyżej schody dwubiegowe powrotne o stopniach zabiegowych, metalowe, listwy policzkowe zdobione nakładanymi rozetkami, trójkątne przestrzenie pomiędzy stopniami a listą policzkową wypełnione esownicami z rozetką, u dołu każda listwa wykończona skręconą taśmą, podstopnie z rzędem wyciętych, ażurowych czteroliści; stopnie i spoczniki drewniane. Schody do piwnicy w domu frontowym wylewane, nowsze. Na strych domu frontowego drabinka składana, nowa, na strych domu tylnego wejście z klatki schodowej. Schody w domu tylnym drewniane, trójbiegowe stopnie mocowane w listwach policzkowych, balustrada

c.d. wkładka nr 1

14. Kubatura 5620 m ³ w tym piwnic 944 m ³	15. Powierzchnia użytkowa 1252 m ² + 290 m ² piwnic	16. Przeznaczenie pierwotne kamienica	17. Użytkowanie obecne budynek usługowo-biurowo-mieszkalny
18. Prace budowlane i konserwatorskie, ich przebieg i dokumentacja 1967 – projektowana przebudowa poddasza przy ul. Sierociej, która nie doszła do skutku (dokumentacja w biurze MKZ). I. 70. XX w.(?) przebudowa drugiej kondygnacji w fasadzie celem upodobnienia jej do wyższych pięter. I. 80 i 90. remont przyziemia, zadaszenie dziedzińca, remont mieszkania na dwóch najwyższych kondygnacjach, w tym wzmocnienie ugiętego stropu nad IV kondygnacją, budowa antresoli od podwórza, zmiana nachylenia połaci dachu i jej pokrycia z dachówki na blachę miedzianą, wymiana więźby dachowej; zniesienie dachu pulpitowego nad oficyną, zamiana na płaski; wymiana pionów instalacyjnych i toalet.		19. Stan zachowania (fundamenty, ściany zewnętrzne, ściany wewnętrzne, sklepienia, stropy, konstrukcje dachowe, pokrycie dachu, wyposażenie i instalacje) Fundamenty i ściany konstrukcyjnie w stanie dobrym. Ściany wewnętrzne częściowo przebudowane. Sklepienia nad piwnicą w domu frontowym w stanie dobrym z czytelnymi nawarstwieniami z czasów późniejszych. Stropy w stanie dostatecznym. Pokrycie dachu w stanie dobrym. Więźba dachowa w domu frontowym wymieniona na nową, stan bardzo dobry. Więźba dachowa w domu tylnym w stanie dostatecznym, pokrycie nieuszczelne. Wszystkie schody w stanie dobrym. Posadzki w piwnicach nowe, w piwnicy od strony Rynku ich poziom znacznie podwyższony. Posadzka historyczna zachowana jedynie przy wejściu do części mieszkalnej od strony Rynku, stan dostateczny, Pozostałe posadzki nowe, stan bardzo dobry. Podłogi w budynku frontowym i oficynie stan dostateczny i dobry. Drzwi zewnętrzne od Rynku nowe, od Sierociej starsze k. XIX w, stan dostateczny. Drzwi wewnętrzne w stanie dobrym. W mieszkaniu właściciela zachowane drzwi z k. XIX w., stan dobry. Okna w domu frontowym, od ulicy w stanie dobrym, dołem nowsze, w górnych kondygnacjach z k. XIX w. okna w oficynie i części domu tylnego od podwórza nowe o podziałach naśladujących dawne. Okna od ul. Sierociej ze śladami zużycia. Elewacje w stanie dobrym. Wnętrze piwnicy od Starego Rynku wypełnione rurami instalacji klimatyzacyjnej. Wnętrze w lokalach użytkowych znacznie zmienione stan bardzo dobry i dobry. Wnętrze mieszkania w stanie bardzo dobrym z zachowanym wyposażeniem historycznym. Pomieszczenia mieszkalne domu tylnego niedostępne, stan nieznany.	
20. Najpilniejsze postulaty konserwatorskie Budynek tylny wymaga remontu pokrycia dachowego i wnętrza mieszkalnych. Należy zachować schody stolarkę drzwiową i okienną. Wnętrze wymagają zbadania. Badanie archeologiczne piwnicy od Rynku może przynieść interesujące rezultaty.			

21. Akta archiwalne (rodzaj akt, numer i miejsce przechowywania)

Sąd Rejonowy w Poznaniu, [REDACTED]
Archiwum Państwowe w Poznaniu, Ubezpieczenia Ogniove 246
Biuro Miejskiego Konserwatora Zabytków w Poznaniu, karta „zielona” I. Jaciecka 1959
Wydział Architektury Urbanistyki i Urzędu Miejskiego 2286/14502 (1945-56), 13560 (1961), 14500

22. Bibliografia

M. Mika, Opis Poznania z roku 1728 w: *Kronika Miasta Poznania* nr 3/1950 s. 237
M. Wicherkiewiczowa, Rynek poznański i jego patrycjat. Poznań 1925s. 95
I. Jaciecka, H. Kondziela, Przegląd zabytków miasta Poznania, Poznań 1965 s. 50
H. Kondziela, Stare miasto w Poznaniu, Poznań 1971 s. 61
A. Rogalanka, O układzie wielkości parcel w średniowiecznym Poznaniu, w: *Początki i rozwój Starego Miasta w Poznaniu*. Warszawa 1977 s. 323n
A. Bieniaszewski, Właściciele posesji i mieszkańcy starego Rynku w 1792 w KMP 2003/2 s.299
M. Warkoczewska, Właściciele i mieszkańcy kamienic przyrynkowych w czasie wielkich przemian na przełomie XIX i XX wieku w: KMP 2003/2 s.354
P. Korduba, O kamienicach przyrynkowych w KMP 2003/2 s.105
Adress- und geschaefts- Handbuch der Stadt Posen 1872 s. 227
Adress- und geschaefts- Handbuch der Stadt Posen 1885 s. 192
Adressbuch der Provinzial Hauptstadt Posen 1901 s. 427
H. Kondziela, Ochrona i konserwacja zabytków w: KMP 1968 s. 54

23. Źródła ikonograficzne i fotografie (rodzaj i miejsce przechowywania, sygnatury)

Biuro Miejskiego Konserwatora Zabytków w Poznaniu, fototeka;
H. Kondziela, Stare miasto w Poznaniu, Poznań 1971 il.26, 27, 41a, 72, 73
A. Rogalanka, O układzie wielkości parcel w średniowiecznym Poznaniu, w: *Początki i rozwój Starego Miasta w Poznaniu*. Warszawa 1977 tabl. I, II
P. Korduba, O kamienicach przyrynkowych w KMP 2003/2 il. 20
Ulicami Poznania, Poznań 2003, s.66-67, 70, 71,
Archiwum Państwowe w Poznaniu, Ubezpieczenia Ogniove 246 (szkic sytuacyjny)
Wydz. Arch. i Urbanist. UM 2286/14500 (rzuty, opis techniczny)

24. Uwagi różne

25. Opracował

tekst Ewa Siejkowska Askutja 2009

Plany, rysunki E. Siejkowska Askutja 2009

Zdjęcia fotogr. E. Siejkowska Askutja 2009

Miejsce przechowywania **Biuro Miejskiego
Konserwatora Zabytków w Poznaniu**

*Karta po wypełnieniu podlega ochronie na podstawie
Przepisów prawa autorskiego*

26. Adnotacje o inspekcjach, informacje o zmianach (daty, imiona i nazwiska wypełniających)

27. Załączniki

1:1 wkładek

1. Miejscowość POZNAŃ	1. Obiekt (nazwa jak w karcie)	1. Zawartość wkładki (nazwa obiektu lub materiału uzupełniającego)
2. Miasto Poznań	Kamienica	Historia c.d., Opis c.d.
3. Powiat poznański grodzki	Stary Rynek 76, Sieroca 1	
4. Województwo wielkopolskie		

HISTORIA c.d. roku sprzedał kamienicę Moritzowi Davidinowi. Przebudowę domu należy łączyć z osobą Dresslera, bowiem unowocześniony budynek, odpowiadający obecnemu stanowi ubezpieczono w 1898. Przed I wojną światową w kamienicy mieściła się restauracja Koppego, i wytwórnia wyrobów galanteryjnych Ferdinand & Magowski. Po wojnie w 1922 w księdze wieczystej wpisano Towarzystwo Akcyjne Centrala Przemysłu Rzeźniczego w Poznaniu, a następnie kupca Wacława Brodziaka. W 1930 w budynku miało siedzibę *Ognisko* – Towarzystwo Młodych Polek. W przyziemiu i na piętrze budynku frontowego mieścił się sklep i Fabryka Bielizny – Dom Płócien J. Schuberta. To on w 1945 zaopiekował się posesją. Kiedy Wacław Brodziak powrócił z przymusowego pobytu w GG zamieszkał w szczęśliwie ocalałym domu, który jako jeden z nielicznych w obrębie Rynku był zniszczony w niewielkim stopniu. Oględziny przeprowadzone w kwietniu 1945 wykazały spękania ścian i tynków, zwłaszcza klatki schodowej, uszkodzenie stropu pierwszego piętra; w tylnej części domu frontowego stropy czwartej i trzeciej kondygnacji były zrujnowane, i zasypane gruzem. Wobec braku funduszy na remont właściciel ograniczył się do założenia w tym miejscu prowizorycznego dachu. Po 1947 u Brodziaka pojawili się znajomi z okresu okupacji [REDAKCYJNA] byli właściciele majątku Turowy koło Pleszewa, którzy szukali mieszkania i pracy w Poznaniu. [REDAKCYJNA] przyjął ich do siebie i z wdzięczności za okazaną pomoc uczynił swoimi spadkobiercami. Od 1969 właścicielką kamienicy była [REDAKCYJNA] a od 1985 [REDAKCYJNA] na podstawie umowy o dożywocie. W I.60.i 70. XX w. w budynku frontowym mieściła się firma odzieżowa zajmująca dwie najniższe kondygnacje, wyżej ulokowano zarząd Polskiego Związku Hokeja na Trawie oraz Okręgowy Związek Hokeja na Trawie. W I. 80 na piętrze pozostał sklep z bielizną i konfekcją, w przyziemiu ulokowała się spagetteria *Piccolo* prowadzona przez „Społem”. Następnie w tym lokalu [REDAKCYJNA] otworzył swój bar *Avanti*. Lokal został odremontowany, zaplecze kuchenne urządzone częściowo w zadaszonym dziedzińcu. W I. 90. remont przeszły również dwie najwyższe kondygnacje od strony dziedzińca, gdzie wzmocniono strop nad trzecią kondygnacją uszkodzony przez bombę oraz zmieniono spadek połaci dachowej wprowadzając antresolę w miejsce zburzonego stropu. Na dachu oficyny obecnie znajduje się taras. W budynku głównym oprócz lokalu gastronomicznego mieszczą się biura dwóch spółek *Avanti* oraz *Bonita*; dwie najwyższe kondygnacje zajmuje mieszkanie właściciela. Budynek od Sierociej w znacznej części nie jest użytkowany.

Kamienica jest reprezentatywnym przykładem przemian zabudowy przyrynekowej XIX/XX w. W pogoni za nowymi trendami, projektant umiejętnie wprowadził program kamienicy wielkomiejskiej w strukturę starej tkanki architektonicznej. Górna połowa fasady zachowała się w bardzo dobrym stanie. Znaczną wartość zabytkową mają obie klatki schodowe, schody w domu frontowym o dużych walorach dekoracyjnych, dobrze zachowane, schody w domy tylnym skromniejsze, również w dobrym stanie. Wnętrze mieszkania właściciela z zachowaną stolarką drzwiową i okienną oraz sztukateriami. Właściciel nie udostępnił wnętrz mieszkań od ul. Sierociej. Można się spodziewać, że ich stan techniczny jest niezadowolający. Szczególnie interesujące wydają się piwnice pod budynkiem frontowym ceglane, sklepione; posadzki wtórnie podniesione.

OPIS c.d. z cienkich toczonych trałek. Od ul. Sierociej granitowy stopień przy wejściu. **Drzwi** zewnętrzne od strony Rynku krosnowe, dwuskrzydłowe z nadświetlem, nowe, wykonane na wzór poprzednich, trójpłycinowe, środkowa, dłuższa płycina szklona, okratowana, listwy przymykowe pilasterkowe. Drzwi do restauracji nowe, podobnego typu. Drzwi zewnętrzne od ul. Sierociej drewniane, krosnowe, dwuskrzydłowe, z nadświetlem szklonym trójdzielnie, skrzydło trójpłycinowe, płyciny opierane listwami, górna płycina szklona, listwy przymykowe pilasterkowe; klamka, zamek nowsze. Drzwi do mieszkań w domu frontowym ościeżnicowe, dwuskrzydłowe z nadświetlem szklonym dwudzielnie, skrzydło ramowo-płycinowe, w górnej połowie szklone trójpoziomowo, tępe, zawiasy czopowe, tarczki pierwotne. Drzwi wewnętrzne w domu frontowym drewniane, ościeżynowe dwuskrzydłowe,

trójpłycinowe, górna płycina szklona, listwy przylukowe profilowane; oraz jednoskrzydłowe, sześciopłycinowe, jedno i drugie tępe, zawiasy czopowe. Drzwi do mieszkań w domu tylnym nowsze. Nie udało się dotrzeć do drzwi wewnętrznych w mieszkaniach. **Okna** w domu frontowym drewniane, skrzynkowe, z przechodzącym, profilowanym ślimieniem, listwa przylukowa pilasterkowa. Okna w domu frontowym od podwórza, okna w oficynie i jedna oś okien w domu tylnym od dziedzińca drewniane, nowe, kopiujące podziały poprzednich. Okna w domu tylnym od ul. Sierociej drewniane, skrzynkowe, podobne do okien od Rynku (pierwotne).

RZUT Zespół trzech budynków na planie silnie wydłużonego prostokąta. Do dłuższych boków przylegają sąsiednie zabudowania. Wejścia na obu krótszych osiach. Wnętrze domu frontowego w przyziemiu z wąskim korytarzem ze schodami na piętro od południa i obszerną salą restauracji w części północnej, dostępnej osobnymi drzwiami bezpośrednio z Rynku. Przejście do dalszej części domu w przyziemiu wyłącznie z restauracji, do obszernego pomieszczenia powstałego z zadaszonego dziedzińca i dalej do pomieszczeń znajdujących się poniżej poziomu ul. Sierociej. Przyziemie od ul. Sierociej na poziomie piętra od Rynku. Dom tylny w układzie trzytraktowym w klatką schodową w środkowym trakcie. Układ kondygnacji mieszkalnej zachowany na piętrze trzecim od Rynku, drugim od Sierociej. Układ wnętrza w domu frontowym i tylnym trzytraktowy, węzeł sanitarny w oficynie.[Rzuty budynku zostały opracowane na podstawie materiałów archiwalnych i informacji właściciela, który nie zgodził się na wykonanie pomiarów oraz nie udostępnił do oględzin mieszkań domu tylnego]

BRYŁA Budynek w zwartej zabudowie, w całości podpiwniczony. Dom frontowy na niskim cokole, czterokondygnacyjny z eksponowanym gzymsiem wieńczącym oraz okazałą wystawką poddasza w piątej kondygnacji. W osi środkowej w dwóch kondygnacjach balkony. Dach ukryty za ścianką kurtynową, dwuspadowy o nierównym nachyleniu połaci, założony kalenicowo w stosunku do linii zabudowy; od strony podwórza połąć łagodnie opadająca, przecięta szeroką wystawką okien. Oficyna niższa, zadaszona płasko, obok świetlik-studnia, niedostępny. Dom od ul. Sierociej na wysokim cokole tworzonym przez kondygnację piwniczną trójkondygnacyjny z górna kondygnacją w partii dachu i trójkątnym szczytem. Dach stromy, wysoki, mansardowy założony szczytowo do ulicy.

ELEWACJE Dwie elewacje frontowe. **Fasada** od Starego Rynku (elewacja wschodnia) czterokondygnacyjna, trójosiowa, kondygnacja przyziemia wyższa od pozostałych, mur gładko tynkowany, pośrodku nowoczesne duże okno flankowane głębokimi niszami drzwi wejściowych. Piętro o osiach wydzielonych lizenami, gładko tynkowane. Na wyższych kondygnacjach elewacja o jednolitym, pierwotnym wystroju: mur ceglany, obramienia okienne kamienne, pilastry na cokołach, w porządku obejmującym dwa piętra, okna z podokiennikami wypełnionymi reliefem. Wszystkie opaski okienne z uskokowymi krawędziami i motywem kłosa na osi. W drugiej i trzeciej kondygnacji centralnie balkon z kutą balustradą żelazną, oś środkowa wydzielona wąskimi, tynkowanymi lizenami. Otwory czwartej kondygnacji zamknięte łukowo, pośrodku półkola płycina z ornamentycznym reliefem. Gzyms wieńczący eksponowany, podtrzymywany konsolami, pomiędzy którymi w bocznych osiach dodana profilowana listwa. Kondygnacja poddasza również trójosiowa, nieco węższa, składająca się z trzech bardzo blisko usytuowanych wystawek. Oś środkowa z pełnym otworem okiennym ujętym archiwoltą, osie boczne zamknięte łukowymi gzymsami. Środkowa wystawka flankowana nieznacznie wysuniętą parą cokolików zwieńczonych kulami, ponadto na szczycie każdej osi wazonowa sterczyna. **Elewacja zachodnia** (fasada od ul. Sierociej) trójkondygnacyjna, z trzecią kondygnacją w obrębie dachu, trójosiowa, gładko tynkowana, artykułowana horyzontalnie wąskimi gzymsami. Wejście w osi północnej. Szczyt trójkątny z okienkiem strychowym. **Elewacje wewnętrzne wychodzące na dziedzińce:** dwuosiowe.

WNĘTRZE Dyspozycja wnętrza typowa dla kamienic przyrynkowych. W przyziemiu lokal użytkowy. Piętra pierwotnie mieszkalne, dostępne od Rynku. W wyniku przebudowy dokonanej przed 1914 pierwsze piętro utraciło cechy mieszkania. Pierwotny układ zachowany częściowo na piętrze drugim, dobrze na trzecim i poddaszu. Mieszkanie składało się z dwóch pokoi z oknami na Rynek, ciemnego przedsionka w trakcie środkowym i jadalni od podwórza, pion sanitarny mieścił się w oficynie, kuchnia w budynku od Sierociej. Podwórze dostępne było wyłącznie z lokalu użytkowego. Dom tylny z odrębnym wejściem i klatką schodową mieścił w przyziemiu i na piętrze skromne mieszkania pod wynajem, na drugim piętrze dalszą część mieszkania właściciela.

WYPOSAŻENIE z okresu przebudowy w 1898: w domu frontowym zachowane w postaci posadzki przy wejściu do części mieszkalnej, schodów; stolarki okiennej, drzwi do mieszkań i drzwi wewnętrznych, dekoracji sztukatorskiej na dwóch najwyższych kondygnacjach. W domu tylnym zachowane pierwotne schody oraz stolarka okienna. Wnętrza mieszkań nie zostały udostępnione.

INSTALACJE elektryczna, wodno-kanalizacyjna, ogrzewcza: częściowo co, dom tylny - piece, wentylacyjna, gazowa (tylko kuchnia lokalu), domofon.

<p>1. Miejscowość POZNAŃ 2. Miasto Poznań 3. Powiat poznański grodzki 4. Województwo wielkopolskie</p>	<p>1. Obiekt (nazwa jak w karcie) Kamienica Stary Rynek 76, Sieroca 1</p>	<p>1. Zawartość wkładki (nazwa obiektu lub materiału uzupełniającego) Spis ilustracji, Sytuacja, Rzuty</p>
--	---	---

SPIS ILUSTRACJI

1. widok ogólny
2. orientacja
3. plan sytuacyjny
4. rzuty
5. kopia planu pierzei z zaznaczeniem średniowiecznej linii zabudowy (za Rogalanka, *O układzie..*)
6. kopia fotografii fasady z 1946
7. niezrealizowany projekt przebudowy fasady z l. 50. XX w.
8. widok budynku w pierzei
9. fasada – część górna
10. j.w. – szczyt
11. j.w. – drzwi do części mieszkalnej
12. j.w. - okno
13. dom frontowy – elewacja tylna
14. j.w. dach
15. klatka schodowa od Rynku
16. j.w. posadzka
17. j.w. ścianka kurtynowa
18. j.w. wejście na piętro
19. schody na wyższe kondygnacje
- 20 – 23. j.w. detal
24. pierwotna ościeżyna drzwiowa na drugim piętrze
25. drzwi do mieszkania właściciela (II piętro)
- 26-28. drzwi wewnętrzne w mieszkaniu właściciela
- 29-30. sztukaterie w mieszkaniu właściciela
- 31-32. wnętrze lokalu gastronomicznego od Rynku
33. więźba dachowa
34. piwnica pod domem frontowym – widok ku zachodowi
35. j.w. widok w kierunku wschodnim
36. j.w. widok w kierunku węższej części od południa
37. j.w. fragment muru południowego
38. j.w. fragment muru południowego na odcinku dziedzica

- 39-40. j.w. detal
41. fasada domu od ul. Sierociej
42. drzwi w fasadzie
43. okno w fasadzie
- 44-45. elewacja wschodnia domu tylnego
- 46-48. schody w domu tylnym

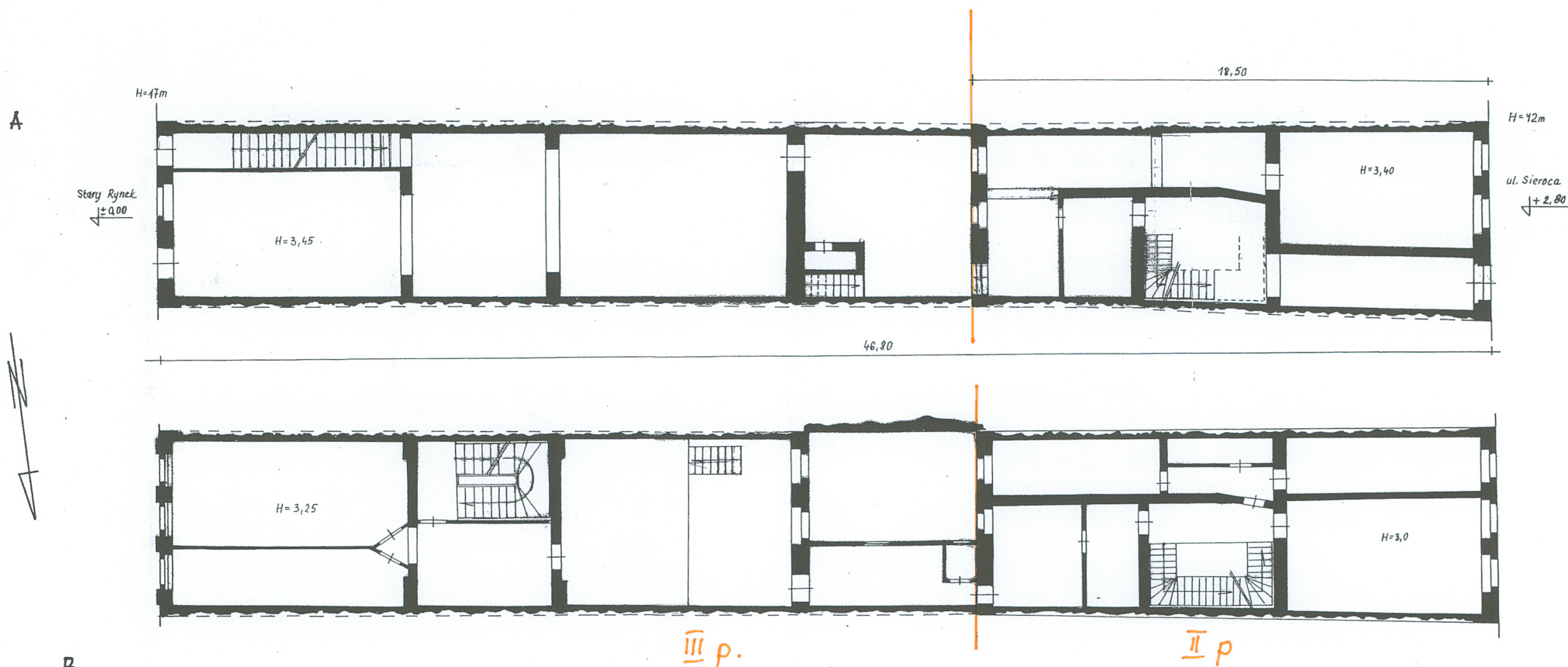


A – rzut przyziemia

B – rzut III piętra od Starego Rynku i II piętra od ul. Sierociej

Uwaga!

Rzut budynku od ul. Sierociej wykonany
bez wymiarowania na miejscu



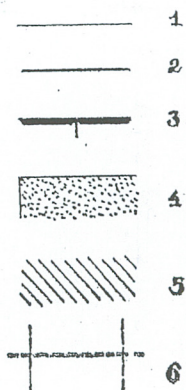
1. Miejscowość **POZNAŃ**
2. Miasto Poznań
3. Powiat poznański grodzki
4. Województwo wielkopolskie

1. Obiekt (nazwa jak w karcie)

**Kamienica
Stary Rynek 76, Sieroca 1**

1. Zawartość wkładki (nazwa obiektu lub materiału uzupełniającego)

Ilustracje



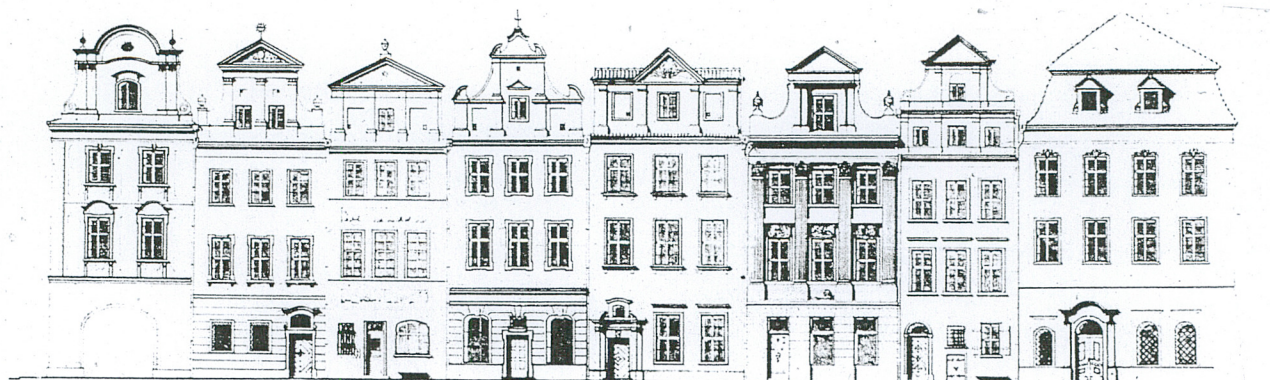
1. współczesne granice nieruchomości
2. rekonstrukcja granic parcel średniowiecznych
3. linia frontów średniowiecznych
4. relikty gotyczne
5. pas obwarowań
6. siatka półsnurowa

5



6

c) pierzeja zachodnia nr 70-77



7



8

<p>1. Miejscowość POZNAŃ 2. Miasto Poznań 3. Powiat poznański grodzki 4. Województwo wielkopolskie</p>	<p>1. Obiekt (nazwa jak w karcie)</p> <p style="text-align: center;">Kamienica Stary Rynek 76, Sieroca 1</p>	<p>1. Zawartość wkładki (nazwa obiektu lub materiału uzupełniającego)</p> <p style="text-align: center;">Fotografie</p>
--	--	---



9



10



11



12



13

1. Miejscowość POZNAŃ 2. Miasto Poznań 3. Powiat poznański grodzki 4. Województwo wielkopolskie	1. Obiekt (nazwa jak w karcie) Kamienica Stary Rynek 76, Sieroca 1	1. Zawartość wkładki (nazwa obiektu lub materiału uzupełniającego) Fotografie
---	--	--



14



15



16



17



18

<p>1. Miejscowość POZNAŃ 2. Miasto Poznań 3. Powiat poznański grodzki 4. Województwo wielkopolskie</p>	<p>1. Obiekt (nazwa jak w karcie)</p> <p style="text-align: center;">Kamienica Stary Rynek 76, Sieroca 1</p>	<p>1. Zawartość wkładki (nazwa obiektu lub materiału uzupełniającego)</p>
--	--	---



19



20



21



22



23



24

<p>1. Miejscowość POZNAŃ 2. Miasto Poznań 3. Powiat poznański grodzki 4. Województwo wielkopolskie</p>	<p>1. Obiekt (nazwa jak w karcie)</p> <p style="text-align: center;">Kamienica Stary Rynek 76, Sieroca 1</p>	<p>1. Zawartość wkładki (nazwa obiektu lub materiału uzupełniającego)</p> <p style="text-align: center;">Fotografie</p>
--	---	---



25



26



27



28



29



30

1. Miejscowość **POZNAŃ**
2. Miasto Poznań
3. Powiat poznański grodzki
4. Województwo wielkopolskie

1. Obiekt (nazwa jak w karcie)

**Kamienica
Stary Rynek 76, Sieroca 1**

1. Zawartość wkładki (nazwa obiektu lub materiału uzupełniającego)



31



32



33



34



35

<p>1. Miejscowość POZNAŃ 2. Miasto Poznań 3. Powiat poznański grodzki 4. Województwo wielkopolskie</p>	<p>1. Obiekt (nazwa jak w karcie)</p> <p style="text-align: center;">Kamienica Stary Rynek 76, Sieroca 1</p>	<p>1. Zawartość wkładki (nazwa obiektu lub materiału uzupełniającego)</p> <p style="text-align: center;">Fotografie</p>
--	---	---



36



37



38



39



40

<p>1. Miejscowość POZNAŃ 2. Miasto Poznań 3. Powiat poznański grodzki 4. Województwo wielkopolskie</p>	<p>1. Obiekt (nazwa jak w karcie)</p> <p>Kamienica Stary Rynek 76, Sieroca 1</p>	<p>1. Zawartość wkładki (nazwa obiektu lub materiału uzupełniającego)</p> <p>Fotografie</p>
--	--	--



41



42



43



44



45



46

<p>1. Miejscowość POZNAŃ 2. Miasto Poznań 3. Powiat poznański grodzki 4. Województwo wielkopolskie</p>	<p>1. Obiekt (nazwa jak w karcie)</p> <p style="text-align: center;">Kamienica Stary Rynek 76, Sieroca 1</p>	<p>1. Zawartość wkładki (nazwa obiektu lub materiału uzupełniającego)</p> <p style="text-align: center;">Fotografie</p>
--	---	---



47



48