

KARTA EWIDENCYJNA ZABYTKÓW ARCHITEKTURY I BUDOWNICTWA

1. Obiekt

DWORZEC KOLEJOWY W ANTONINKU
UL. RADZIWOJA 1

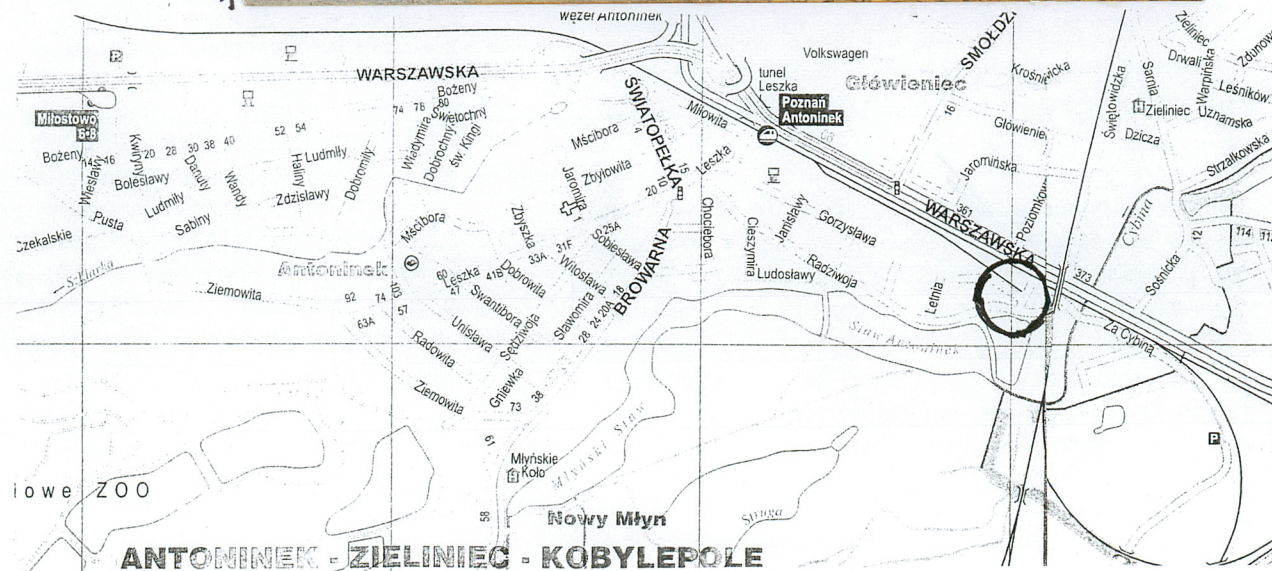
2. Czas powstania

1912r.

3. Miejscowość

POZNAŃ

11. Zdjęcia, rzut, sytuacja, orientacja



4. Adres

Dworzec kolejowy w Antoninku
ul. Radziwoja 1
61-057 Poznań

nr ewidencyjny działki.....

nr księgi wieczystej.....

5. Przynależność administracyjna

województwo wielkopolskie
powiat poznański
gmina Poznań

6. Poprzednie nazwy miejscowości

Antoninhof lata 1907-1919, 1939-1943
Antonin okres międzywojenny
Posen Seehof 1943-1945
Poznań Antoninek po 1945

7. Przynależność administracyjna przed 01.01.1999

województwo poznańskie
gmina Poznań

8. Właściciel i jego adres
PKP

9. Użytkownik i jego adres

PKP S.C.
Oddział Gospodarowania
Nieruchomościami w Poznaniu
Al. Niepodległości 8, 61-875 Poznań

10. Rejestr zabytków

368/Wkup/A

28.07.2015

Dworzec kolejowy Poznań-Antoninek został oddany do użytkowania w 1912 r. po zbudowaniu trasy do Konina. Powstały tam dwa tory ładunkowe usytuowane przy stacji. Linia kolejowa zbudowana została przez towarzystwo prywatne. Budynek od początku był przeznaczony do obsługi połączeń o małym znaczeniu. W obiekcie nie było poczekalni i kasy biletowej wewnątrz budynku.

Współcześnie istniała tam stacja węzłowa. W wyniku modyfikacji Poznańskiego Węzła Kolejowego została ona zlikwidowana i pełniła rolę posterunku odgałęźnego i bocznikowego oraz przystanku osobowego na trasie kolejowej Poznań – Swarzędz (dalej do Konina). W trakcie modyfikacji węzła kolejowego zlikwidowany został jeden tor odgałęźny i dwie nastawnie mechaniczne. Przebudowano całkowicie perony, przesuwając je z dotychczasowego położenia przy wiadukcie kolejowym linii Poznań – Franowo w kierunku Poznania. Nowe perony zyskały przejście podziemne, zainstalowano windy na niepełnosprawnych oraz zamontowano wiaty.

Prawdopodobnie przybudówkę z pomieszczeniem nastawni zbudowano wtórnie, w okresie międzywojennym. Pierwotnie nastawnia znajdowała się w pomieszczeniu korpusu głównego. Maszynownia znajdowała się w piwnicy.

W ostatnim okresie użytkowania przystanek był obsługiwany przez pociągi spółki Koleje Wielkopolskie. Obecnie stacja nie jest użytkowana.

Sytuacja – budynek położony jest we wsch. części miasta Poznania, na terenie dzielnicy Antoninek. W bezpośrednim sąsiedztwie po stronie pn. przebiega linia kolejowa Poznań-Warszawa oraz równoległa do niej droga nr 92 Poznań-Września. Do wolnostojącego budynku stacji prowadzi krótki odcinek ul. Radziwoja, przebiegający od skrzyżowania z pobliską ul. Gorzysława w kierunku pn. Po stronie wsch. w odległości 40 m przebiega linia kolejowa łącząca stacje Poznań Franowo ze stacją Kobylnica. Tory usytuowane są nad ul. Warszawską na wiadukcie. Po stronie pd.-zach. w odległości około 80 m znajduje się Staw Antoninek. Budynek sąsiaduje od strony zach. z rampą ładunkową i bocznica kolejową. Rampa przeładunkowa dla towarów przywożonych do dawnego punktu skupu produktów znajduje się po stronie pd. przybudówki.

Materiał, konstrukcja *ściany* - z cegły ceramicznej, układanej w wątku krzyżowym. W szczycie korpusu głównego od strony wsch. i zach. konstrukcja szachulcowa.

Stropy – nad piwnicą z desek układanych na dźwigarach stalowych dwuteowych, wsparte na poprzecznie ułożonych podciągach stalowych dwuteowych. Strop nad parterem i I piętrzem – płaskie, Kleina

Wieżba dachowa – w korpusie głównym płatwiowo-jętowa, wzmocniona zastrzałami podtrzymującymi jętki od góry mieczowanymi równoległymi do krokwi, z dwóch stron ścianka kolankowa, od dołu kleszcze połączone z ścianką kolankową. Jętki wtopione w konstrukcję stropu.

W przybudówce od strony zach. wieżba dachowa krokwiowo-kleszczowa, zastrzały ułożone równoległe do krokwi, wzmocnione na dwóch poziomach kleszczami. Górne krokwie unoszą słupki podpierające kalenice. Z dwóch stron ścianki kolankowe, spoczywające na wspornikach wysuniętych muru.

Pokrycie dachowe - na połaci głównej z dachówki karpiówki, układanej w koronkę. Na połaci przybudówki od strony pn. pokrycie z papy.

Podłogi i posadzki – na parterze, I piętrze i poddaszu podłogi z desek. W piwnicy posadzka betonowa.

Schody - dwubiegowe, powrotne, deskowe, na belkach policzkowych, balustrada z poręczą drewnianą, profilowaną, z tralkami toczonymi, od dołu masywny ozdobny, toczony słup. Schody do piwnicy jednobiegowe, deskowe, na belkach policzkowych.

Otwory - okienne w korpusie głównym na parterze i I piętrze oraz w przybudówce od strony zach. - prostokątne, zamknięte łukami odcinkowymi. Otwory prostokątne - w korpusie głównym w szczytach oraz w przybudówce od strony pn. i pd.

Otwory drzwiowe zewnętrzne od strony pd. pn. i wsch. - zamknięte łukiem odcinkowym. Od strony zach. otwór drzwiowy prostokątny. Otwory drzwiowe wewnętrzne prostokątne.

Okna – współczesne (z lat 70.-80. XX w.), w korpusie na parterze i I piętrze zachowane, czteroskrzydłowe, skrzynkowe, dwudzielne, dwupoziomowe, z ślemieniem i słupkiem. Okno na poddaszu od strony zach. oraz w ryzalicie od strony pd. - krosnowe, dwuskrzydłowe, z poziomym ślemieniem. Okna w szczycie korpusu od strony pn. krosnowe, jednoskrzydłowe, dwupoziomowe, z poziomą szczebliną. Okna w przybudówce po stronie zach. w ramach metalowych wielopodziałowych. Okno wewnętrzne oddzielające pomieszczenie kasy – w ramie stałej, drewnianej, podzielonej szczeblinami.

c.d. zał. nr 1

<p>14. Kubatura</p> <p>810m³</p>	<p>15. Powierzchnia użytkowa</p> <p>272m²</p>	<p>16. Przeznaczenie pierwotne</p> <p>Stacja kolejowa</p>	<p>17. Użytkowanie obecne</p> <p>Obiekt nieużytkowany</p>
<p>18. Prace budowlane i konserwatorskie, ich przebieg i dokumentacja</p> <p>W latach 70. XXw. w części pn.-wsch. powstały pomieszczenia sanitarne. Wymieniono ona i drzwi. W latach 90. XXw. zamurowane zostały otwory bramne w przybudówce po stronie zach.</p>		<p>19. Stan zachowania (fundamenty, ściany zewnętrzne, sklepienia, stropy, konstrukcje dachowe, pokrycie dachowe i instalacje)</p> <p>Konstrukcja ścian, stropów, więźby i pokrycia dachowego w stanie dobrym. Konstrukcja dźwigarów dwuteowych w stropach nad piwnicą skorodowana. Stalarka okienna i drzwiowa w stanie złym. Część otworów okiennych i drzwiowych zewnętrznych zamurowano. Stan tynków zewnętrznych dość dobry. W niewielkiej części występują ubytki tynku. Ściana w pomieszczeniu na parterze od strony wsch. w części zawilgocona.</p> <p>20. Najpilniejsze postulaty konserwatorskie</p> <p>Należy wykonać kompleksowy remont budynku.</p>	

21. Akta archiwalne (rodzaj akt, numer i miejsce przechowywania)

24. Uwagi różne

25. Opracował

tekst mgr Andrzej Pryszczewski, 2014r.
imię,nazwisko, data, podpis

plany, rysunki mgr Andrzej Pryszczewski, 2014r.
imię,nazwisko, data, podpis

zdjęcia fotogr. mgr Andrzej Pryszczewski, 2014r.
imię,nazwisko, data, podpis

miejsce przechowywania negatywów MKZ Poznań

22. Bibliografia

- Robert Kroma, Janusz Sosiński - „Poznański węzeł kolejowy wczoraj i dziś”, s.291, Poznań 2008r.
- Strona internetowa - <http://poznai.wikia.com/wiki/Pozna/Antoninek>

KARTA PO WYPEŁNIENIU PODLEGA OCHRONIE NA PODSTAWIE PRZEPISÓW PRAWA AUTORSKIEGO

26. Adnotacje o inspekcjach, informacje o zmianach, imiona i nazwiska wypełniających)

23. Źródła ikonograficzne i fotograficzne (rodzaj, miejsce przechowywania, sygnatura)

27. Załączniki

WKŁADKA DO KARTY EWIDENCYJNEJ ZABYTKÓW ARCHITEKTURY I BUDOWNICTWA

ZAŁĄCZNIK NR 1

1. Miejscowość POZNAN	5. Obiekt (nazwa jak w karcie) oraz adres DWORZEC KOLEJOWY W ANTONINKU – ul. Radziwoja 1	6. Zawartość wkładki Opis
2. Gmina Poznań		
3. Powiat poznański		
4. Województwo wielkopolskie		

c.d.p. nr 13

Okna – współczesne (z lat 70.-80. XXw.), w korpusie na parterze i I piętrze zachowane, czteroskrzydłowe, skrzynkowe, dwudzielne, dwupoziomowe, z ślemieniem i słupkiem. Okno na poddaszu od strony zach. oraz w ryzalicie od strony pd. - krosnowe, dwuskrzydłowe, z poziomym ślemieniem. Okna w szczycie korpusu od strony pn. krosnowe, jednoskrzydłowe, dwupoziomowe, z poziomą szczebliną. W przybudówce po stronie pn. zasłonięte otwory okienne, z pozostawionymi oknami skrzynkowymi, dwuskrzydłowymi, dwudzielnymi, z poziomymi szczeblinami. Okna w przybudówce po stronie zach. w ramach metalowych wielopodziałowych. Okno wewnętrzne oddzielające pomieszczenie kasy – w ramie stałej, drewnianej, podzielonej szczeblinami.

Drzwi – zewnętrzne współczesne (z lat 70.-80. XXw.), od strony pd. - jednoskrzydłowe, deskowe, dwuwarstwowe, z nadświetlnią, podzieloną pionowymi szczeblinami. Drzwi od strony pn. w segmencie środkowym łączącym korpus z przybudówką - jednoskrzydłowe, ramowo-deskowe, z górną płyciną przeszkloną, z pionową szczebliną. Drzwi zewnętrzne od strony zach. jednoskrzydłowe, deskowe. Drzwi wewnętrzne we większości zachowane, jednoskrzydłowe, ramowo-płycinowe. Pomieszczenie usytuowane na parterze w części głównej podzielone ścianką drewnianą w części przeszkloną, wysokości 2,2m. W niej drzwi jednoskrzydłowe, przeszklone port fenetre, podzielone szczeblinami. Z dwóch stron segmenty ścianki o analogicznej budowie.

Rzut – część główna na rzucie prostokąta, wydłużonego w kierunku wsch.-zach. z ryzalitem prostokątnym usytuowanym w części narożnej od strony zach. Od strony zach. znajduje się przybudówka na planie prostokąta, połączona z korpusem wąskim aneksem na planie prostokąta. Po stronie pn. do korpusu przylega przybudówka na planie prostokąta.

Bryła – korpus główny prostopadłościenny, podpiwniczony, z dwiema kondygnacjami nadziemnymi, przykryty wysokim dachem dwuspadowym. Od strony pd. i pn. korpusu, w części zach. znajdują się prostokątne ryzality, przykryty dachem dwuspadowym. Wspólna kalenica łącząca połacie przykrywające ryzalitów, ułożona jest poprzecznie, na wysokości połaci bryły głównej. Od strony zach. znajduje się prostopadłościenna, podpiwniczona, parterowa przybudówka, przykryta wysokim dachem dwuspadowym. Dwa w/w segmenty łączy niewielka, niska przybudówka, nakryta dachem dwuspadowym. W części pn. do korpusu przylega parterowa przybudówka, na planie prostokąta, przykryta dachem trzispadowym, o niewielkim spadku połaci.

Elewacje - od dołu wysunięty cokół ceglany, powyżej elewacje z licem tynkowanym. Dawne otwory okienne z nadprożem ceglanym, odcinkowym, parapety z ukośnie ułożonych cegieł. W szczycie korpusu głównego od strony wsch. i zach. konstrukcja szachulcowa. Szczyty z trzech stron nakryte mocno wysuniętymi dachami, zwieńczonymi naczółkiem.

Elewacja pd. - w korpusie głównym od strony zach. szeroki, prostokątny ryzalit. W nim asymetrycznie umieszczony otwór drzwiowy, na wysokości półpiętra otwór okienny, z przeciwnej strony na I piętrze otwór okienny, w szczycie dwa niewielkie otwory okienne. Połacie dachowe wysunięte, wsparte na płatwiach, szczyt zakończony naczółkiem, nad nim sterczyna. W części wsch. elewacji na parterze i I piętrze dwie osie otworów okiennych. Otwory parteru otoczone z trzech stron opaską ceglana. W przybudówce od strony zach. w osi otwór drzwiowy. W przeszłości był tam prawdopodobnie otwór bramny, z którego zachowała się opaska ceglana. Tworzy ona dwa pionowe pasy – lizeny, połączone od góry łukiem odcinkowym. Otwór poprzedzony jest rampą, z bocznymi schodami jednobiegowymi. W segmencie środkowym przybudówki, łączącym dwie w/w bryły umieszczony jest otwór drzwiowy.

Wkładkę założył : mgr Andrzej Pryszczewski, 2014.

(imię, nazwisko, data)

Miejsce przechowywania negatywów : MKZ Poznań

c.d.zał. nr 1

Elewacja pn. – korpusu głównego na parterze zasłowięta wtórnie wzniesioną przybudówką, z czterema otworami okiennymi. W korpusie ryzalit prostokątny w części narożnej od strony zach. Na I piętrze w korpusie cztery otwory okienne. W ryzalicy szczyt dwuspadowy, w nim od dołu rząd wysuniętych fragmentów belek stropowych. Powyżej pozioma belka, nad nią gęsto rozmieszczone słupki, powyżej szachownica słupków i rygli. Połacie dachowe zakończone naczółkiem, nad nim streczyna. W przybudówce od strony zach. na elew. pn. brak otworów. W części środkowej pozostał ślad po otworze bramnym, w postaci opaski ceglanej o kształcie analogicznym do pisanej na elew. pd. W segmencie środkowym niewielkiego aneksu łączącego korpus z przybudówką znajduje się otwór drzwiowy.

Elewacja wsch. - korpusu głównego, szczytowa, na parterze z asymetrycznie umieszczonym otworem drzwiowym. Szczyt z konstrukcją szachulcową, od dołu oddzielony poziomą wtopioną belką, nad nią rytmicznie rozstawione słupy. W części środkowej pomiędzy słupami cztery zestawione, niewielkie otwory okienne. Pod szczytem widnieje napis „Poznań – Antoninek”.

Elewacja zach. - korpusu głównego, na parterze w całości przykryta przybudówkami, na I piętrze bez otworów i elementów dekoracyjnych. Na połąci dachowej lukarna, przykryta daszkiem dwuspadowym. Elew. zach. przybudówki na parterze z dwoma symetrycznie rozmieszczonymi otworami okiennymi, otoczonymi opaskami ceglanymi. Powyżej nadproży widnieje napis „Poznań – Antoninek”. W szczycie w osi wysmukły otwór okienny.

Wnętrze i wyposażenie – układ wnętrz w ogólnym kształcie zachowany. W korpusie głównym drzwi wejściowe od strony pd. i wsch. Wejście w części pd. prowadzi do klatki schodowej, dalej do obszernego pomieszczenia. Znajduje się tam przestrzeń obejmująca część środkową korpusu i współczesną przybudówkę, usytuowaną po stronie pn. W ścianie pomiędzy w/w dwoma częściami usytuowany jest szeroki podciąg. W linii podciagu zbudowano wtórnie ściankę – przepierzenie drewniane o wysokości 2,2m, w części przeszklone. W pomieszczeniu przybudówki po stronie pn. znajdowała się nastawnia, ze stanowiskiem dyżurnego ruchu. Od strony wsch. wejście do niewielkiego korytarza, w nim w ścianie pd. usytuowane jest wewnętrzne okno. W części narożnej po stronie pd.-wsch. pomieszczenie biurowe. Okno wewnętrzne łączyło pomieszczenie biurowe i korytarz, usytuowane było przy dawnej kasie. Po stronie pn.-wsch. w części narożnej znajdują się dwie kabiny sanitarne. W pomieszczeniu przybudówki po stronie pn. znajdowała się poczekalnia. Na I piętrze znajduje się mieszkanie z trzema pokojami, kuchnią i łazienką. Na poddaszu mniejsze mieszkanie. W przybudówce od strony zach. mieściła się ekspedycja. W podłodze zachował się otwór, w którym znajdowała się konstrukcja wagi. W sąsiedztwie od strony pd. aneks oddzielny ścianką z desek.

Instalacje - elektryczna, wodociągowa, kanalizacyjna, odgromowa

WKŁADKA DO KARTY EWIDENCYJNEJ ZABYTKÓW ARCHITEKTURY I BUDOWNICTWA

ZALĄCZNIK NR 2

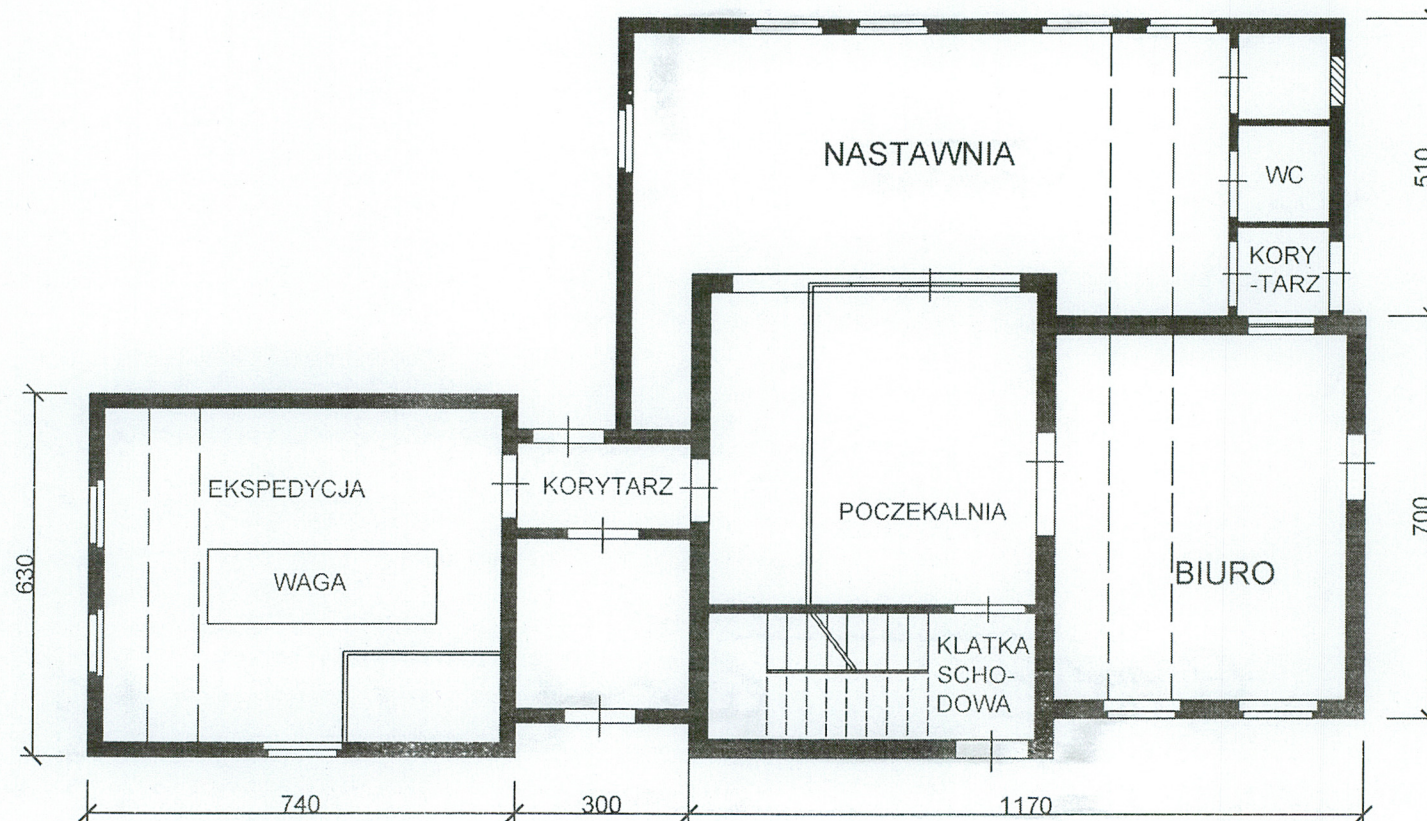
1. Miejscowość POZNAN
2. Gmina Poznań
3. Powiat poznański
4. Województwo wielkopolskie

5. Obiekt (nazwa jak w karcie) oraz adres

DWORZEC KOLEJOWY W ANTONINKU – ul. Radziwoja 1

6. Zawartość wkładki

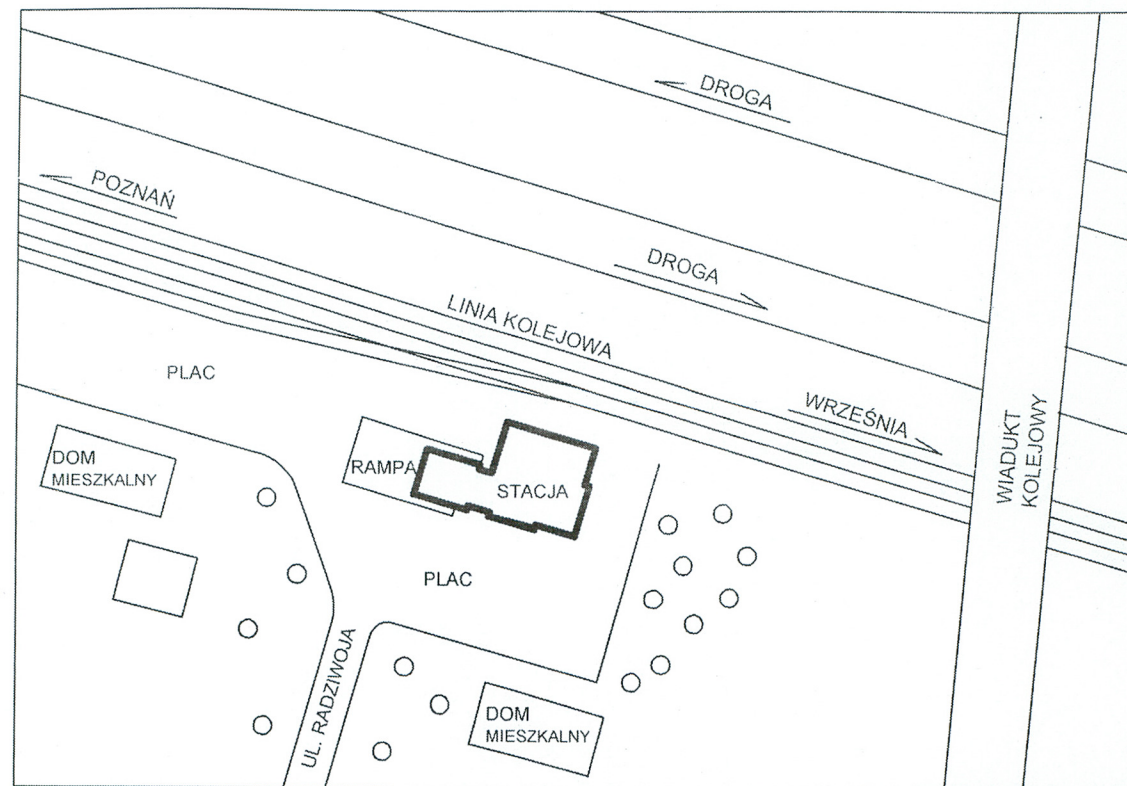
Rzut parteru, plan sytuacyjny



H=8,9m
0 1 2 3 4 5
RZUT PARTERU

Wkładkę założył : mgr Andrzej Pryszczewski, 2014.
(imię, nazwisko, data)

Miejsce przechowywania negatywów : MKZ Poznań



0 10 20

SKALA 1:1000

**PLAN
SYTUACYJNY**



WKŁADKA DO KARTY EWIDENCYJNEJ ZABYTKÓW ARCHITEKTURY I BUDOWNICTWA

ZAŁĄCZNIK NR 3

1. Miejscowość POZNAN

2. Gmina Poznań

3. Powiat poznański

4. Województwo wielkopolskie

5. Obiekt (nazwa jak w karcie) oraz adres

DWORZEC KOLEJOWY W ANTONINKU – ul.Radziwoja 1

6. Zawartość wkładki

Fotografie



2



3



4



5



6



8



7

WKŁADKA DO KARTY EWIDENCYJNEJ ZABYTKÓW ARCHITEKTURY I BUDOWNICTWA

ZAŁĄCZNIK NR 4

1. Miejscowość POZNAN
2. Gmina Poznań
3. Powiat poznański
4. Województwo wielkopolskie

5. Obiekt (nazwa jak w karcie) oraz adres

DWORZEC KOLEJOWY W ANTONINKU – ul.Radziwoja 1

6. Zawartość wkładki

Fotografie



9



10



11



12



13



14



15

1. Miejscowość POZNAN
2. Gmina Poznań
3. Powiat poznański
4. Województwo wielkopolskie

5. Obiekt (nazwa jak w karcie) oraz adres

DWORZEC KOLEJOWY W ANTONINKU – ul.Radziwoja 1

6. Zawartość wkładki

Fotografie



16



17



18



19



20



21

1. Miejscowość POZNAN
2. Gmina Poznań
3. Powiat poznański
4. Województwo wielkopolskie

5. Obiekt (nazwa jak w karcie) oraz adres

DWORZEC KOLEJOWY W ANTONINKU – ul.Radziwoja 1

6. Zawartość wkładki

Fotografie



22



23



24



25



26



27



28

1. Miejscowość POZNAŃ

2. Gmina Poznań

3. Powiat poznański

4. Województwo wielkopolskie

5. Obiekt (nazwa jak w karcie) oraz adres

DWORZEC KOLEJOWY W ANTONINKU – ul.Radziwoja 1

6. Zawartość wkładki

Fotografie



29



30



31



32



33



34

WKŁADKA DO KARTY EWIDENCYJNEJ ZABYTEKÓW ARCHITEKTURY I BUDOWNICTWA

ZAŁĄCZNIK NR 8

1. Miejscowość POZNAŃ
2. Gmina Poznań
3. Powiat poznański
4. Województwo wielkopolskie

5. Obiekt (nazwa jak w karcie) oraz adres

DWORZEC KOLEJOWY W ANTONINKU – ul.Radziwoja 1

6. Zawartość wkładki

Fotografie



35



36



37



38



39



40

WKŁADKA DO KARTY EWIDENCYJNEJ ZABYTKÓW ARCHITEKTURY I BUDOWNICTWA

ZAŁĄCZNIK NR 9

1. Miejscowość POZNAŃ	5. Obiekt (nazwa jak w karcie) oraz adres DWORZEC KOLEJOWY W ANTONINKU – ul.Radziwoja 1	6. Zawartość wkładki Fotografie
2. Gmina Poznań		
3. Powiat poznański		
4. Województwo wielkopolskie		



35



36

1. Widok na budynek stacji w kierunku pd.-wsch. od strony torów
2. Widok na budynek stacji oraz tory kolejowe w kierunku pn.-wsch. w głębi znajduje się wiadukt
3. Widok na budynek stacji w kierunku pd.-wsch. od strony placu załadunkowego
4. Widok na budynek w kierunku pd.-zach.
5. Widok na budynek w kierunku zach.
6. Widok na budynek w kierunku pn.
7. Widok na budynek w kierunku pd.-wsch.
8. Elewacja wsch.
9. Fragment elew. wsch. w części pn.
10. Część górna elew. a wsch.
11. Widok na budynek w kierunku pd.-wsch.
12. elew. zach. W przybudówce
13. Fragment szczytu zamykającego ryzait od strony pd.
14. Ryzait od strony pd.
15. Elew. pd. część wsch.
16. Fragment części górnej na elew. pd.
17. Fragment szczytu na elew. wsch.
18. Okno na elew. pd.
19. Fragment drzwi na elew. pd.
20. Okno w przybudówce na elew. zach.
21. Drzwi w przybudówce na elew. pd.
22. Okno na elew. zach. w przybudówce
23. Okno na szczycie elew. zach. korpusu głównego w szczycie
24. Fragment połączenia dachowej z widocznymi krokiewiami
25. Fragment elew. pn. z szczytem w korpusie głównym
26. Lukarna na połączeniu dachowej od strony pn.
27. Fragment szczytu na elew. pn. od strony zach.
28. Fragment szczytu na elew. pn. od strony wsch.
29. Widok na część dolną schodów na parterze
30. Widok na schody na poddaszu
31. Widok na część dolną schodów na parterze
32. Widok w kierunku pn. na pomieszczenie po pn. stronie klatki schodowej
33. Widok na drzwi i przeszkloną przegrodę na parterze w korpusie głównym
34. Widok w kierunku wsch. na pomieszczenie z wagą w przybudówce
35. Okno wewnętrzne przy pomieszczeniu z kasą biletową
36. Drzwi wewnętrzne z klatki schodowej do pomieszczenia środkowego
37. Widok na okno z pomieszczenia na I piętrze
38. Schody wejściowe do piwnicy
39. Widok w kierunku zach. na wieżbę dachową w przybudówce od strony zach.
40. Fragment wieżby dachowej w korpusie głównym na poddaszu
41. Widok w kierunku wsch. na wieżbę dachową w przybudówce od strony zach.
42. Fragment wieżby dachowej w korpusie głównym na poddaszu