

1. Obiekt

2053/1

ZAKŁAD DIAKONISEK, OB. Szpital kliniczny

2. Czas powstania

1909-11

3. Miejscowość

POZNAN

11. Zdjęcia



1



2



3



4

4. Adres **Ul. Przybyszewskiego 49**

nr hipoteczny

5. Przynależność administracyjna

województwo

gmina **m. Poznań**

6. Poprzednie nazwy miejscowości

Posen

7. Przynależność administracyjna
przed 1 VI 1975

województwo

powiat **m. Poznań**

8. Właściciel i jego adres

Akademia Medyczna, ul. Fredry 10

9. Użytkownik i jego adres

**PSK nr2 im.H.Święckiego,
ul. Przybyszewskiego 49**

10. Rejestr zabytków

Nr **A 205/M** data **8.11.1978**

Główny budynek zespołu szpitalnego zgromadzenia Diakonistek wzniesiony został w latach 1909- 1911 wg projektu architektów E i G Zillmannów z Charlottenburga. Szczegóły związane z planowaniem, przebiegiem oraz zakończeniem budowy omówione zostały w karcie zespołu.

Budynek wzniesiono z użyciem form neogotyckich oraz secesyjnych.

Sytuacja :Budynek usytuowany jest w centralnej części zespołu szpitalnego, w obrębie ulic Grunwaldzkiej, Przybyszewskiego oraz Marcelińskiej. Elewacją frontową skierowaną na wsch. Szpital otacza zielony, zadrzewiony teren o charakterze parku, przecięty licznymi drogami wewn. prowadzącymi przed gł. wejście i podjazd dla karet, znajdujący się obecnie po stronie wsch. części pn. szpitala / d. w skrzydle pd/ oraz do szeregu bocznych wejść do poszczególnych skrzydeł budynku. Główny wjazd na teren szpitala - od strony ul. Przybyszewskiego.

Materiał i technika :Szpital jest budynkiem murowanym z cegły, wzniesionym na częściowo betonowych, częściowo ceglanych fundamentach; ściany licowane cegłą klinową; dekoracja architektoniczna z tynku i cegły. Otynkowane wnętrza przekrywane stropy murowane, w piwnicy - Westphala, wyżej - Ackermanna oraz drewniane z podsufitką. W skrzydle pd. hall sklepiony krzyżowo. Dach o konstrukcji drewnianej, płatwiowo - kleszczowej, kryty dachówką karpiówką /podwójnie/; daszki ryzalitów, wieżyczki itp. kryte blachą. Posadzki cementowe, z lastriko i tarakoty. Podłogi drewniane /deski, parkiet /, kryte wykładziną. Schody murowane, balustrady metalowe, ozdobne. Drzwi 1- i 2-skrzydłowe, pełne i szklone, czasem z nadświetlem, ramowo-płycinowe; we wnętrzu zachowana część dawnych drzwi, czasem traktowanych b. ozdobnie, pozostałe - nowe, aluminiowe. Okna częściowo pierwotne, częściowo nowe, nawiązujące formą do dawniejszych, 2-, 3-, 4-, 6-, i 9-podziałowe, szklone na kit w szczeblinach krzyżowych i bez szczeblin, konstrukcji skrzynkowej.

Rzut:Wieloskrzydłowy budynek zakładu wzniesiony został na założonym rzucie, dodatkowo skomplikowanym późniejszymi dobudówkami. Jego część pn. składała się pierwotnie z dwóch identycznych członów, wsch. i zach., kształtem zbliżonym do litery E, połączonych wydłużonym skrzydłem z prostokątnym ryzalitem centralnym. Obecnie między skrzydłami bocznymi cz. zach. wzniesiono prostokątną przybudówkę, rozbudowano ryzalit centralny w skrzydle łączącym od strony pn. oraz wprowadzono szereg drobniejszych zmian. Część pd. na rzucie zestawionych z sobą prostokątów, z licznymi ryzalitami 3-bocznymi i prostokątnymi od wsch., pd. i zach. Obie części - pn. i pd. połączone są wydłużonym łącznikiem, poszerzonym od strony pd.

Układ wnętrz - 2,5 - oraz 1,5-taktowy, z salami chorych rozmieszczonymi wzdłuż biegnących przez całą długość poszczególnych skrzydeł korytarzy. W części pn. mieszczą się obecnie oddziały chirurgii /na parterze/, interni /na I piętrze/, laryngologii /na II piętrze/ oraz chirurgii szczękowej i internat /na poddaszu/; skrzydło pd. zajmuje oddział dermatologii, znajduje się tu ponad to kaplica szpitalna oraz Sala Rydygiera / d.aula/.

Bryła: Zakład jest całkowicie podpiwniczony, 3-kondygnacyjny, z dodatkową kondygnacją częściowo użytkowanego poddasza. Wieloskrzydłowa bryła budynku silnie rozczłonkowana, urozmaicona szeregiem prostokątnych lub 3-bocznych ryzalitów, przybudówek itp. Nad poszczególnymi skrzydłami wysokie dachy dwuspadowe o sylwecie urozmaiconej wystawkami, kominami i wieżyczkami wentylacyjnymi. Ponad dachem skrzydła pd. nadbudowane dwie wieżyczki z prześwitami: nad partią wsch. - 6-boczna, nakryta strzelistą iglicą, nad kaplicą - kwadratowa, zwieńczona kopulastym hełmem. Partia d. wejścia gł. w skrzydle pd. od strony wsch. znacznie wysunięta, dołem prostokątna, górą przechodząca w pięciobok, nakryta wielopołaciowym daszkiem.

14. Kubatura	15. Powierzchnia użytkowa	16. Przeznaczenie pierwotne	17. Użytkowanie obecne
73.000 m ³	14.613 m ²	szpital, dom sióstr	szpital
18. Prace budowlane i konserwatorskie, ich przebieg i dokumentacja W latach powojennych przeprowadzono szereg prac remontowo - modernizacyjnych /przebudowa auli na salę wykładową - 1947-50, przebudowa skrzydła mieszkalnego na klinikę dermatologiczną /1947-50, przebudowa poddasza na internat i oddział chirurgii szczękowej - 1950-57, rozbudowa i modernizacja bloku operacyjnego w skrzydle pn. - 1974 -75, przebudowa podjazdu od strony wsch.- pocz. lat 90-tych /. Od końca lat 80-tych do chwili obecnej trwa remont kapitalny obiektu; prace obejmują m.in. przełożenie pokrycia dachu, roboty instalacyjne, adaptację poddasza, nadbudowę bloków operacyjnych oraz osuszenie piwnic i wymianę tynków.		19. stan zachowania (fundamenty, ściany zewnętrzne, ściany wewnętrzne, sklepienia, stropy, konstrukcje dachowe, pokrycie dachu, wyposażenie i instalacje) Wszystkie części budynku zachowane w stanie dość dobrym.	
		20. Najpilniejsze postulaty konserwatorskie Stały nadzór konserwatorski.	

21. Akta archiwalne (rodzaj akt, numer i miejsce przechowywania)

Zob. w karcie zespołu.

22. Bibliografia

Zob. w karcie zespołu

23. Źródła ikonograficzne i fotografia (rodzaj, miejsce przechowywania, sygnatury)

**Rysunki nowowzniesionego obiektu, repr. K. Fliedner,
Gebt unserm Gott..., Posen 1916.**

24. Uwagi różne

25. Opracował

tekst **Krzysztof Jedłowski, listopad 1994 r.**

plany, rysunki **j.w.** imię, nazwisko, data, podpis

zdjęcia fotogr. **j.w.** imię, nazwisko, data, podpis

miejsce przechowywania negatywów **PSOZ Poznań** imię, nazwisko, data, podpis

Karta po wypełnieniu podlega ochronie na podstawie przepisów prawa autorskiego

26. Adnotacje o inspekcjach, informacje o zmianach (daty, imiona i nazwiska wypełniających)

27. Załączniki

Wkładki nr 1 - 5 .

1. Miejscowość

POZNAN

2. Obiekt (nazwa jak w karcie)

ZAKŁAD DIAKONISTEK

3. Zawartość wkładki (nazwa obiektu lub materiału uzupełniającego)

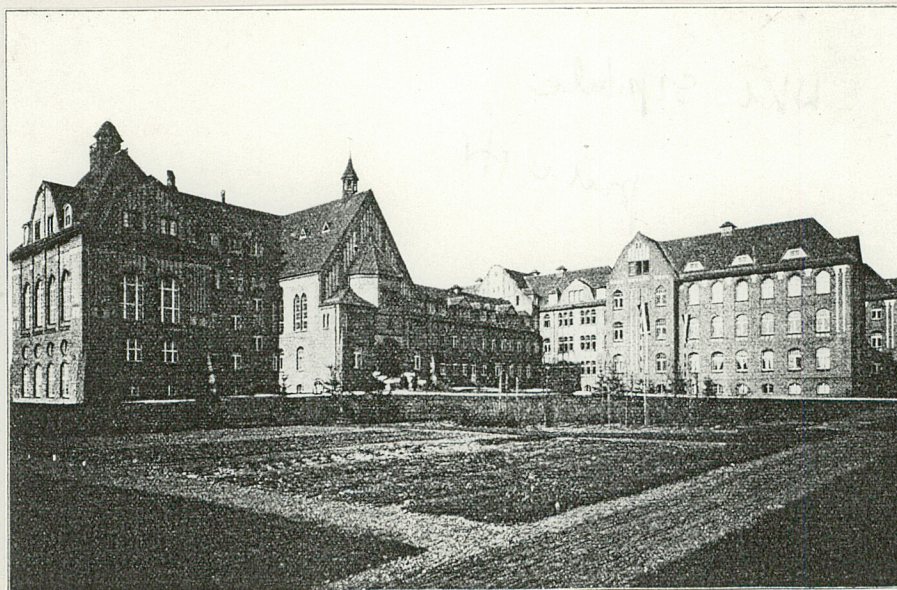
c.d. opisu, rzut parteru, odb. ksero wg Fliednera

cd.opisu:

Elewacje: Elewacje budynku licowane czerwoną cegłą, wieloosiowe, ozdobione ceglana lub tynkowaną dekoracją o motywach geometrycznych. Okna o zróżnicowanej wielkości i kształcie, prostokątne segmentowe lub zamknięte łukiem czteroodcinkowym, czasem owalne. Wejścia najczęściej segmentowe, ujęte prostymi, ceglany portalami. W skrzydle pd. od wsch. monumentalnie rozwiązane dawne wejście gł., poprzedzone zewn. stopniami, zagłębione, ujęte profilowanymi ościeżami, zamknięte łukiem czteroodcinkowym. W skrzydle pn. nowe wejście i podjazd dla karetek, nakryty szklanym zadaszeniem. W skrzydle pd. liczne przybudówki i ryzality, od strony zach. - balkon, nakryty daszkiem o profilowanych słupach. Poszczególne partie elewacji skrzydła pn. zwieńczone trójkątnymi szczytami o wykroju wklęsło-wypukłym; ściany szczytowe od wsch. i zach. 2-osiowe, z szeregiem segmentowych lub zamkniętych łukiem czteroodcinkowym blend; wejścia usytuowane w ryzalitach od strony wsch., zach. i pn.

Wnętrza: Wśród wnętrz zakładu na uwagę zasługuje hall w skrzydle pd., nakryty sklepieniem krzyżowym, wspartym na kolumnach o wolutowych, historyzujących kapitelach, mieszczących schody z ozdobnymi, kutymi balustradami: na I piętrze - kaplica o ścianach wyłożonych boazerią, nakryta deskowaniem pobitym do więźby, z zamkniętym 5-bocznie prezbiterium oraz drewnianą emporą muzyczną, oświetlona wypełnionymi witrażami oknami; obok kaplicy - Sala Rydygiera / d.aula/ rozwiązana amfiteatralnie, o ścianach podzielonych pilastrami, nakryta stropem o geometrycznej dekoracji sztukatorskiej, oświetlona wielkimi, 9-podziałowymi oknami.

Instalacje: Budynek wyposażony jest w instalację elektryczną, wod.-kan., gazową, ogrzewczą, odgromową i telefoniczną.



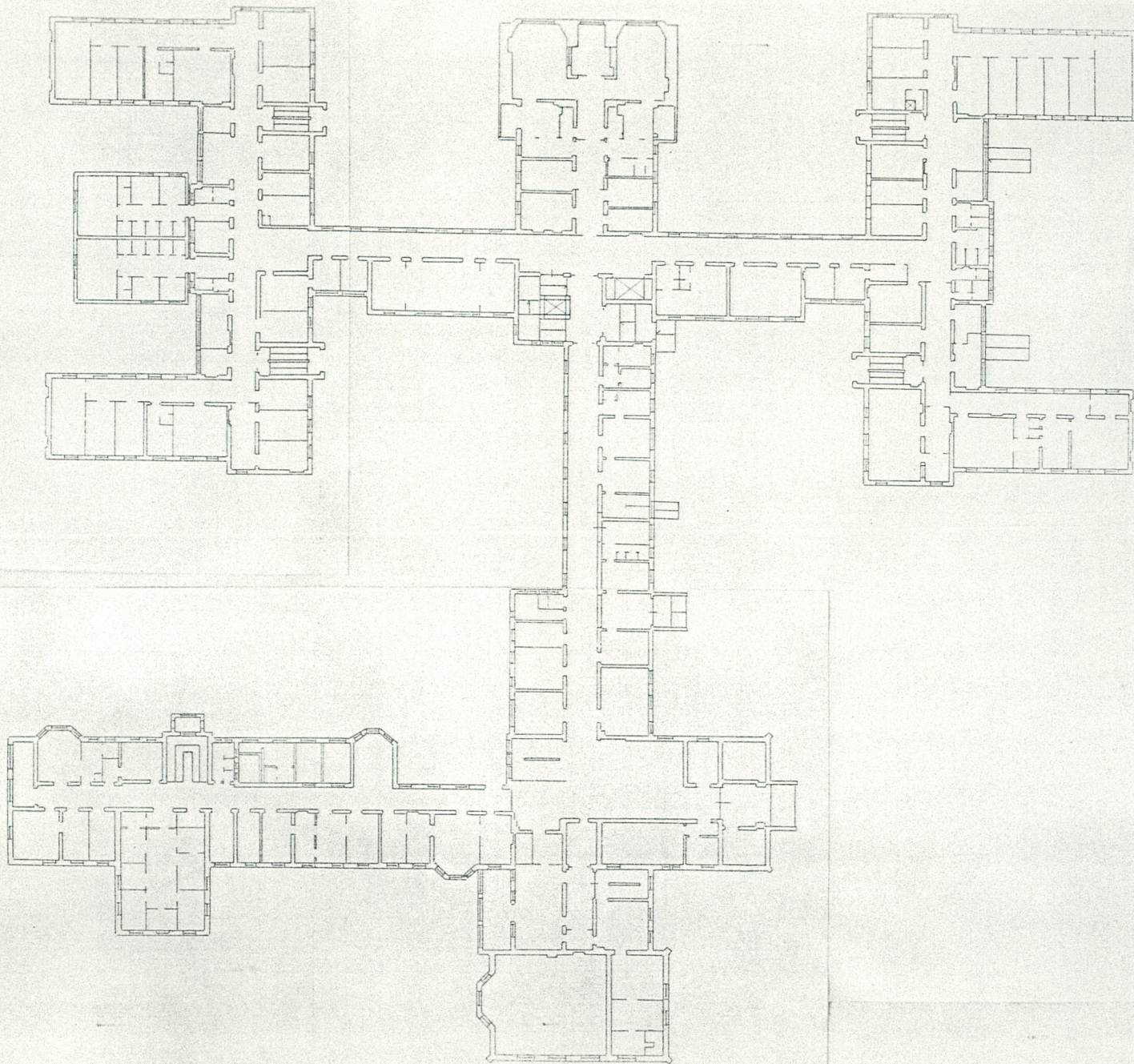
Das neue Diaconissenhaus. I.



Das neue Diaconissenhaus. II.

Wkładkę założył:

Miejsce przechowywania negatywów:



1. Miejscowość

P O Z N A Ń

2. Obiekt (nazwa jak w karcie)

ZAKŁAD DIAKONISEK

3. Zawartość wkładki (nazwa obiektu lub materiału uzupełniającego)

zdjęcia



5



6



7

Wkładkę założył: Krzysztof Jodłowski, 11.1994 r.

Miejsce przechowywania negatywów: PSOZ Poznań



8



9



10



11



12

1. Miejscowość

P O Z N A Ń

2. Obiekt (nazwa jak w karcie)

ZAKŁAD DIAKONISEK

3. Zawartość wkładki (nazwa obiektu lub materiału uzupełniającego)

zdjęcia



13



14



15
16

Wkładkę założył: Krzysztof Jodłowski, 11.1994 r.

Miejsce przechowywania negatywów: PSOZ Poznań



17



18



19



20



21

1. Miejscowość

P O Z N A Ń

2. Obiekt (nazwa jak w karcie)

ZAKŁAD DIAKONISEK

3. Zawartość wkładki (nazwa obiektu lub materiału uzupełniającego)

zdjęcia



22



23



24



25

Wkładkę założył: Krzysztof Jodłowski, 11.1.1994 r.

Miejsce przechowywania negatywów: PSOZ Poznań



26



27



28



29



30



31



32

1. Miejscowość

P O Z N A Ń

2. Obiekt (nazwa jak w karcie)

ZAKŁAD DIAKONISEK

3. Zawartość wkładki (nazwa obiektu lub materiału uzupełniającego)

zdjęcia, spis zdjęć



33



34



35



36

Wkładkę założył: Krzysztof Jodłowski, 11.1994 r.

Miejsce przechowywania negatywów: PSOZ Poznań



Spis zdjęć:

1. Widok od pd.-wsch.
2. Skrzydło pn. - widok od wsch.
3. Widok od zach.
4. Widok od pn.-wsch.
5. Skrzydło pd. - fragm. elewacji wsch.
6. - wejście gł.
7. Skrzydło pd., łącznik - od pn.-wsch.
8. Skrzydło pn., łącznik - od pd.-wsch.
9. - od pd.-wsch.
10. Skrzydło pn. - widok od pd.-zach.
11. - fragm. elewacji wsch.
12. - widok od wsch.
13. Kaplica w skrzydle pd. - wnętrze
14. j.w.
15. Sala Rydygiera - wnętrze
16. j.w.
17. Skrzydło pd. - fragm. elewacji pd.
18. - elewacja pd.
19. - widok od pd.-zach.
20. - fragm. elewacji pd.
21. - balkon
22. - wnętrze hallu
23. j.w.
24. - klatka schodowa
25. - wnętrze hallu
26. - widok od pd.-zach.
27. - elewacja pn.
28. Widok od pd.-zach.
29. Skrzydło pn. - fragm. elewacji pd.
30. - widok od pn.-zach.
31. - widok od pn.-wsch.
32. - elewacja zach.
33. - fragm. elewacji wsch.
34. - widok od pn.-wsch.
35. - widok od pn.-zach.
- 36, 37. - widok od zach.
38. - widok od pn.-zach.