

1. Obiekt

BUDYNEK ŁAŻNI

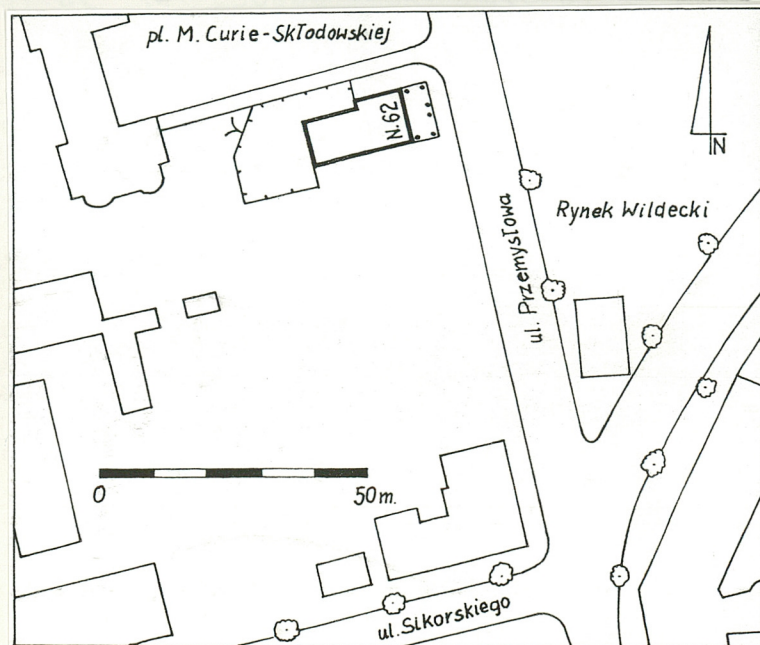
2. Czas powstania

1907-08

3. Miejscowość

P O Z N A Ń

11. Zdjęcia, rzut, przek



4. Adres ul.Przemysłowa 62

nr hipoteczny KW [REDACTED]

5. Przynależność administracyjna

województwo m.Poznań

gmina

6. Poprzednie nazwy miejscowości

Posen

7. Przynależność administracyjna
przed 1 VI 1975

województwo m.Poznań

powiat

8. Właściciel i jego adres

własność komunalna

9. Użytkownik i jego adres

Uniwersytet Adama Mickiewi-
cza, ul.Wieniawskiego 1,
61-712 Poznań; lokatorzy

10. Rejestr zabytków

Nr A-475 data 12.12.2002

Sytuacja: Budynek usytuowany jest w dzielnicy Wilda, przy ul. Przemysłowej, przebiegającej między Rynkiem Wildeckim i pl. M. Curie-Skłodowskiej. Od pd. łączy się z nieistniejącą zabudową zach. strony ulicy. Za łaźnią znajduje się budynek szkoły oraz - nieco dalej na pn. - Zakład fundacji Bergera i Królewska Szkoła Budowy Maszyn (obecnie gmachy Politechniki Poznańskiej). Po pn. stronie budynku znajduje się zajmujący plac M. Curie-Skłodowskiej skwer. Elewacja frontowa łaźni skierowana jest ku ulicy. Niewielki teren, bezpośrednio otaczający budynek od pn. i zach., ogrodzony jest parkanem z siatki, z bramą od strony pn.-zach.

Materiał i technika: Budynek wzniesiony został z cegły pełnej na zaprawie wapiennej. Ściany obustronnie tynkowane. Portale kamienne (?). Wnętrze nakryte sklepieniami odcinkowymi na belkach stalowych oraz stropami murowanymi; nad ostatnią kondygnacją - strop drewniany z podsufitką. Dach o konstrukcji drewnianej (wiązary mansardowe, górą - płasko-kleszczowe), kryty podwójnie dachówką karpiówką; daszek podcienia kryty papą na deskowaniu. Posadzki cementowe, z płytek ceramicznych lub lastriko. Podłogi drewniane (deski), kryte wykładziną lub linoleum. Wykładziny ścienne ceramiczne, glazurowane. Schody drewniane, balustrady tralkowe. Stopnie zewn. granitowe. Balustrady tarasu żelazne, kute. Drzwi zewn. pełne, ramowo-płycinowe, gł. 2-, boczne 1-skrzydłowe; drzwi wewn. 1- i 2-skrzydłowe, pełne i szklone, ramowo-płycinowe i nowe, płytowe. Okna głównie 4- i 6-podziałowe, szklone na kit w szczeblinach krzyżowych i bez szczeblin, konstrukcji skrzynkowej i krosnowe wewn.

Rzut: Budynek składa się z dwóch części; partia frontowa poprzedzona zadaszonym tarasem, na rzucie prostokąta; od zach. do partii frontowej przylega prostopadłe budynek tylny, również wzniesiony na rzucie prostokąta. W budynku frontowym pierwotnie układ wnętrz 2-traktowy, obecnie nieco zmieniony, z klatką schodową w trakcie pd.; w budynku tylnym na poszczególnych kondygnacjach duże wnętrza jednoprzestrzenne. Pierwotnie na parterze znajdowała się część dla mężczyzn, dostępna węższymi drzwiami frontowymi, ponadto poczekalnia i kasa; na piętrze - część dla kobiet, dostępna szerszym wejściem frontowym, oraz poczekalnia.

Bryła: Budynek jest całkowicie podpiwniczony, 2-kondygnacyjny, z dodatkową kondygnacją użytkowanego poddasza. Jego zwartą bryłę nakrywają dachy mansardowe, nad budynkiem frontowym - z szeroką wystawą od wsch., nad partią tylną - nieco niższy, z mniejszą wystawką od pn. Bryłę budynku urozmaica taras frontowy, dostępny zewn. stopniami, nakryty płaskim daszkiem, wspartym na kolumnach toskańskich.

Elewacje: Elewacje tynkowane (tynk koloru kremowego, obramienia otworów białe). Partia cokołu licowana czerwoną cegłą klinkierową. Naroża boniowane. Okna w prostych opaskach z tynku, prostokątne lub zamknięte łukiem koszowym. W zwieńczeniu profilowany gzyms. Elewacja frontowa skomponowana niesymetrycznie, z szerokim wejściem gł., ujętym żłobkowanym obramieniem; nadproże ozdobnie wykrojone, z kłucem, zwieńczone wolutami; ponad wejściem data 1908; po przeciwległej stronie - węższe wejście boczne w podobnym, choć traktowanym mniej ozdobnie obramieniu; pomiędzy wejściami - szerokie, 6-podziałowe okno, zamknięte łukiem koszowym, obok - małe okienko owalne. W widocznej ponad dachem tarasu górnej partii elewacji - po

Projekt budowy łaźni natryskowej powstał już w r. 1906. Rozpoczęcie budowy nastąpiło jesienią r. 1907. Pierwotny projekt został rozszerzony o część wani; budynek dostosowano do istniejącej zabudowy, przewidziano też możliwość jego rozbudowy. Zakończenie prac nastąpiło latem 1908 r.; 26.VIII łaźnia została oddana do użytku. Budynek wzniesiono z użyciem form neobarokowych. Po II Wojnie Światowej, do lat 70-tych obiekt funkcjonował jako łaźnia, następnie został zaadaptowany dla potrzeb Instytutu Inżynierii Środowiska Politechniki Poznańskiej. Obecnie budynek użytkowany jest przez Uniwersytet, mieszcząc laboratoria Centrum Badawczego Ochrony i Kształtowania Środowiska.

14. Kubatura

ok. 2.300 m³

15. Powierzchnia użytkowa

ok. 320 m²

16. Przeznaczenie pierwotne

Łaźnia; mieszkania

17. Użytkowanie obecne

laboratorium; mieszkania

18. Prace budowlane i konserwatorskie, ich przebieg i dokumentacja

W drugiej poł. lat 70-tych przeprowadzono remont budynku oraz szereg prac adaptacyjnych, związanych z adaptacją obiektu dla potrzeb laboratorium Politechniki.

19. Stan zachowania (fundamenty, ściany zewnętrzne, ściany wewnętrzne, sklepienia, stropy, konstrukcje dachowe, pokrycie dachu, wyposażenie i instalacje)

Stan zachowania dostateczny. Budynek ogólnie zaniedbany. Uszkodzone tynki. Konstrukcja dachu ponad tarasem w stanie złym.

20. Najpilniejsze postulaty konserwatorskie

Przeprowadzenie remontu, obejmującego m.in. prace elewacyjne oraz naprawę i konserwację konstrukcji dachu tarasu. Uporządkowanie terenu wokół budynku. Stały nadzór konserwatorski.

21. Akta archiwalne (rodzaj akt, numer i miejsce przechowywania)

Bericht Über die Verwaltung und den Stand der Gemein-
deangelegenheiten in der Stadt Posen, Posen 1905-06,
s.157; 1907-08, s.158; 1909, s.153.

22. Biblioteka

H.Nowakowski, Zarys rozwoju urbanistycznego i architek-
tonicznego Poznania w latach 1850-1939 (m-pis KZM Poz-
nań), s.59;

Z.Zakrzewski, Ulicami mujego Poznania, Poznań 1985,
s.553.

23. Źródła ikonograficzne i fotografia (rodzaj, miejsce przechowywania, sygnatury)

24. Uwagi różne Budynek użytkowany jest przez Centrum Badawcze
Ochrony i Kształtowania Środowiska UAM, ul.Drzymały 24;
jego administracją zajmuje się Rejon Eksploatacji Budyn-
ków nr 13, ul.Sikorskiego 20.

25. Opracował

tekst Krzysztof Jodłowski, listopad 1995 r.

plany, rysunki j.w. imię, nazwisko, data, podpis

zdjęcia fotogr. j.w. imię, nazwisko, data, podpis

miejsce przechowywania negatywów KZM Poznań imię, nazwisko, data, podpis

KARTA PO WYPEŁNIENIU PODLEGA OCHRONIE NA PODSTAWIE PRZEPISÓW PRAWA AUTORSKIEGO

26. Adnotacje o inspekcjach, informacje o zmianach (daty, imiona i nazwiska wypełniających)

27. Załączniki

Wkładka nr 1

1. Miejscowość P O Z N A Ń	2. Obiekt (nazwa jak w karcie) BUDYNEK ŁAŹNI	3. Zawartość wkładki (nazwa obiektu lub materiału uzupełniającego) cd.opisu, rzut poziomy I piętra
--------------------------------------	--	--

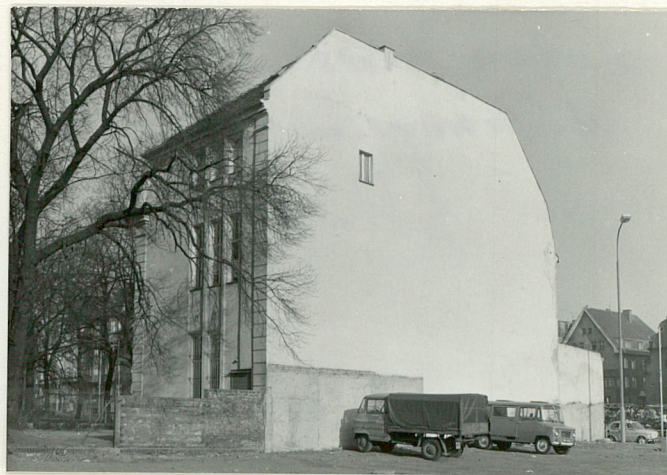
cd.opisu:

stronie pd. - szerokie okno prostokątne, wyżej - 2-osiowa wystawa dachowa, ujęta wolutowymi spływami, zwieńczona wklęsło-wypukłym szczytem, w którym niewielkie, owalne okienko; po stronie pn. - dwa węższe okna. Elewacja pn. budynku gł. 1-osiowa, zwieńczona wklęsło-wypukłym szczytem; w dolnej kondygnacji szerokie, 6-podziałowe okno, zamknięte łukiem koszowym, po obu jego stronach - małe okienka owalne; wyżej - partia środkowa lekko wysunięta, wsparta na wolutowych konsolach, z prostokątnym oknem ujętym pilasterkami, dźwigającymi odcinek wygiętego gzymsu; w ujętym wolutowymi spływami szczytce - dwie pary okien prostokątnych, wyżej - okienko owalne. Elewacja pn. budynku tylnego lekko cofnięta, 7-osiowa; okna prostokątne, rozmieszczone w dwóch rzędach; po stronie wsch. - wystawka dachowa. Elewacja pd. - ślepa, pozbawiona jakichkolwiek podziałów (w związku z przewidywaną rozbudową ?).

Instalacje: Budynek wyposażony jest w instalację elektryczną, wod.-kan., gazową, ogrzewczą (CO) oraz telefoniczną.



f773/4



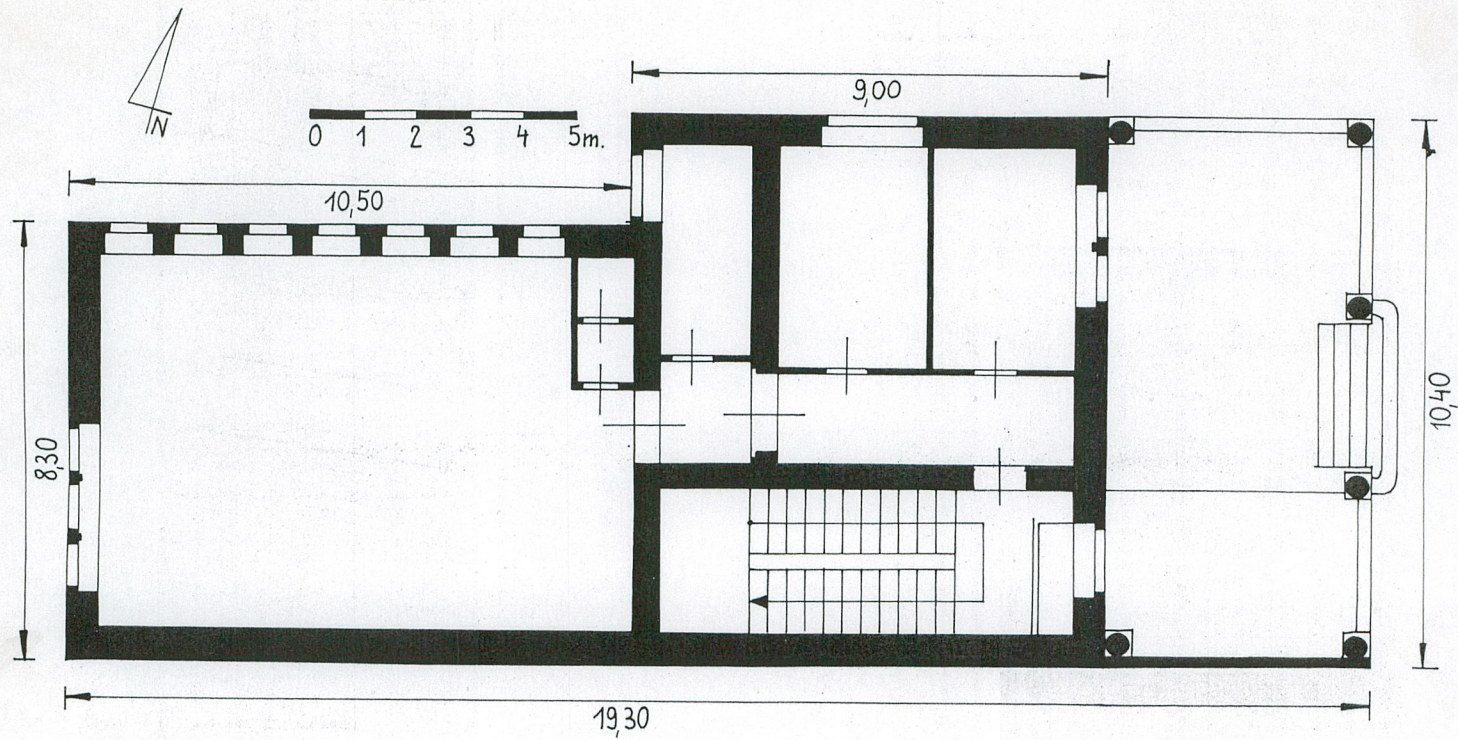
f773/1



f775/5

Wkładkę założył: K. Jodłowski, 11.1995 r.
(Imię, nazwisko, data)

Miejsce przechowywania negatywów _____



1. Miejscowość POZNAŃ	5. Obiekt (nazwa jak w karcie) oraz adres Łaźnia Miejska ul. Przemysłowa 62	6. Zawartość wkładki Prace budowlane i konserwatorskie, ich przebieg i dokumentacja (po 1945r.). Fotografie
2. Gmina Poznań		
3. Powiat poznański		
4. Województwo wielkopolskie		

c. d. pkt 18

- 2003r.** – remont i renowacja budynku w zakresie naprawy więźby dachowej, wymiany ceramicznego pokrycia dachowego na dachówkę ceramiczną karpiówkę układaną w koronkę, wymiany opierzeń blacharskich, oczyszczenia klinkierowego lica cokołu i granitowych płyt tarasu, konserwacji balustrady tarasu z wykonaniem metalowej dwuskrzydłowej bramy od frontu, renowacji drewnianego gzymsu i stropu tarasu, malowania elewacji w tonacji piaskowej ze zróżnicowaniem kolorystycznym dekoracji architektonicznej w postaci boniowanych narożnych lizen, wykusza okiennego, obramień okiennych i gzymsów, konserwacji stolarki okiennej i drzwi wejściowych w obrębie tarasu.
- 2005r.** – adaptacja pomieszczeń mieszkalnych poddasza na pomieszczenia dydaktyczne dla potrzeb Wydziału Chemii Politechniki Poznańskiej w zakresie rozebrania części ścianek działowych, wykonania nowych ścianek z płyty gipsowo-kartonowej w pomieszczeniach sanitarnych i socjalnych, zerwania wykładzin podłogowych, renowacji drewnianych podłóg deskowych, wyłożenia glazurowanymi płytkami ścian w pomieszczeniach sanitarnych i socjalnych, malowania ścian, wymiany stolarki drzwiowej na nowe drzwi płycinowe, wykonania instalacji elektrycznej, wodno-kanalizacyjnej i klimatyzacji.



1



2



3



4

1. Miejscowość POZNAŃ	5. Obiekt (nazwa jak w karcie) oraz adres Łaźnia Miejska ul. Przemysłowa 62	6. Zawartość wkładki Fotografie
2. Gmina Poznań		
3. Powiat poznański		
4. Województwo wielkopolskie		



5



6



7



8



9



10

1. Miejscowość POZNAŃ	5. Obiekt (nazwa jak w karcie) oraz adres Łaźnia Miejska ul. Przemysłowa 62	6. Zawartość wkładki Fotografie
2. Gmina Poznań		
3. Powiat poznański		
4. Województwo wielkopolskie		



11



12



13



15



14



16



17

1. Miejscowość POZNAŃ	5. Obiekt (nazwa jak w karcie) oraz adres Łaźnia Miejska ul. Przemysłowa 62	6. Zawartość wkładki Fotografie
2. Gmina Poznań		
3. Powiat poznański		
4. Województwo wielkopolskie		



18



19



20



21



23



22



24

1. Miejscowość POZNAŃ	5. Obiekt (nazwa jak w karcie) oraz adres Łaźnia Miejska ul. Przemysłowa 62	6. Zawartość wkładki Fotografie, spis fotografii
2. Gmina Poznań		
3. Powiat poznański		
4. Województwo wielkopolskie		



25



26



27

Wkładkę założył: (data i podpis) 15.08.2015r. Hanna Hałas-Rakowska



28



29

Spis fotografii:

1. Elewacja fontowa-wschodnia i boczna-północna.
2. Elewacja frontowa-wschodnia.
3. Elewacja boczna-północna.
4. Elewacja boczna-północna i tylna-zachodnia.
5. Frontowy zadaszony kolumnowy taras.
6. Frontowy taras – granitowe schody wejściowe.
7. Frontowy taras – drewniane belkowanie zadaszania.
8. Frontowy taras – więźba dachowa.
9. Frontowy taras – metalowa balustrada boczna.
10. Frontowy taras – terakotowa posadzka.
11. Elewacja boczna-północna – wykusz okienny.
12. Elewacja frontowa – okno na I piętrze.
13. Elewacja boczna – okulus na parterze.
14. Frontowy taras – zwieńczenie portalu głównych drzwi wejściowych z datą budowy „1908”.
15. Frontowy taras – portal głównych drzwi wejściowych.
16. Frontowy taras – okulus.
17. Frontowy taras – okno.
18. Frontowy taras – portal drzwi bocznych.
19. Frontowy taras – drzwi boczne.
20. Klatka schodowa – słupek balustrady schodów.
21. Klatka schodowa – poręcz balustrady schodów
22. Klatka schodowa – balustrada podestu
23. Klatka schodowa – balustrada pomiędzy parterem i I piętrem.
24. Klatka schodowa – balustrada na poddaszu.
25. Arkadowy korytarz od strony północnej.
26. Drzwi do pomieszczenia łaźni na parterze.
27. Drzwi na parterze.
28. Pomieszczenie łaźni w trakcie tylnym na parterze.
29. Pomieszczenie łaźni w trakcie tylnym na I piętrze.