

OSRODEK DOKUMENTACJI
ZABYTEKÓW W WARSZAWIE
Karta Ewidencyjna Zabytków
Architektury i Budownictwa

20160
A B C D E F G H I J K L Ł M N O P R S T U V W X Y Z N
WIELKOPOLSKIE

1. Obiekt

DOM MIESZKALNY /KAMIENICA/, UL.MATEJKI 60

2. Czas powstania
1905

3. Miejscowość
P O Z N A Ń

4. Adres ul. Matejki 60

nr hipoteczny K.W. [REDACTED]

5. Przynależność administracyjna

województwo

gmina /dzielnica/ Łazarz

6. Poprzednie nazwy miejscowości

Posen

Neuegartenstraße - 1896-1919

Dr Wilm-straße - 1939-1945

7. Przynależność administracyjna przed 1. VI.
1975 roku

województwo poznańskie

powiat

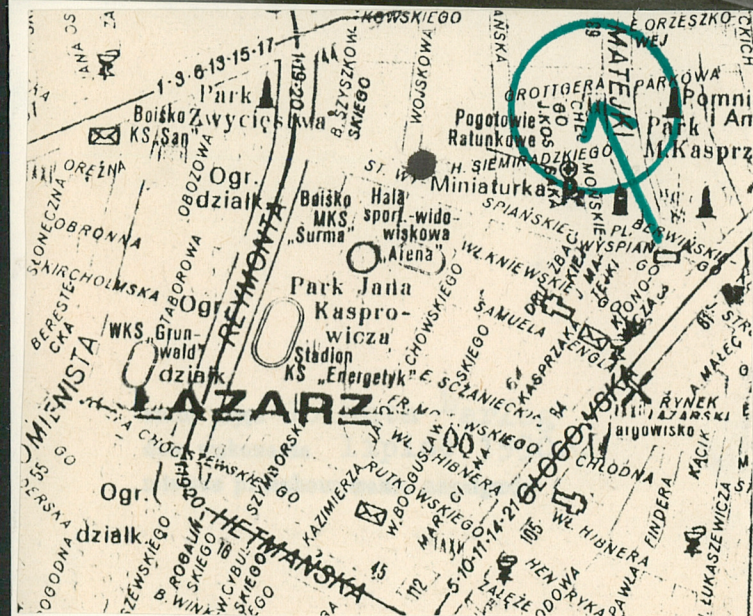
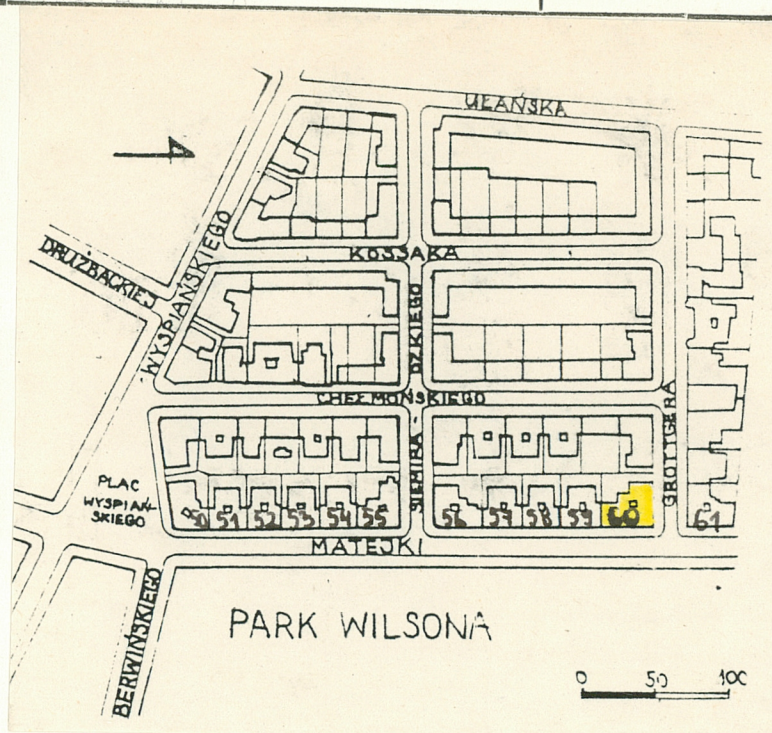
8. Właściciel i jego adres

9. Użytkownik i jego adres

lokatorzy, sklep kapeluszniczy
kolektura Toto-Lotka

10. Rejestr zabytków

Nr A-381 data 16.02.1993



12. Autorzy, historia obiektu, określenia stylu,

Kamienica czynszowa wzniesiona na terenie gminy Św. Łazarz /St. Lazarus/ na obszarze tzw. "Johow-Gelände" zabudowywanego od 1902r. zgodnie z koncepcją urbanistyczno-architektoniczną Maxa Ohowa architekta z Charlottenburga. Budynek wybudowany w latach 1904-1905 przez architekta poznańskiego Emila Asmusa, zamieszkała od 1906r.

Do roku 1907r. kamienica należała do jej twórcy Emila Asmusa, w latach 1908-ok. 1916 do urzędnika Brauna, zaś w latach 1917-ok. 1920 do kupca P. Carella. W latach 20-tych dom był własnością Celiny Orzechowskiej z Siemianowa, a na początku lat 30-tych /1933/ Cecylii Kalkstein z Warszawy. W roku 1934 budynek zakupił lekarz stomatolog [REDAKTOWANE]

[REDAKTOWANE] za sumę 130.000zł, zaś zamieszkał on w swojej kamienicy w 1936r. W końcu 1936r. dokonano kilku niewielkich przeróbek w niektórych mieszkaniach wg projektu Kazimierza Karwatki architekta z Poznania /zam. przy ul. Masztalarskiej/. Kamienicę przed wojną zamieszkiwała przede wszystkim inteligencja, kupcy i wojskowi, natomiast sam budynek przynosił ok. 1000 zł zysku miesięcznie. Wkrótce po wybuchu wojny w 1939r. właściciel i polscy lokatorzy zostali wysiedleni, a kamienicę zajęły rodziny niemieckie.

W roku 1946 budynek został

zwrócony prawowitemu właścicielowi [REDAKTOWANE].
Od 1946r. parter oraz część

13. Opis (sytuacja, materiał i konstrukcja, rzut, bryła, elewacje, dach, wnętrza, wyposażenie, instalacje)

Sytuacja. Budynek narożnikowy usytuowany u zbiegu ulicy Matejki i Grottgera. Od strony pd przylega dom nr 59, od strony wschodniej-po drugiej stronie ul. Matejki- Park Wilsona.

Materiał, konstrukcja, technika. Budynek murowany z cegły pełnej palonej, ścianki działowe z płyty pilśniowej, tynkowany zewnętrznie i wewnętrznie tynkiem szlachetnym. Stropy drewniane, w piwnicach murowane, nad świetlikiem konstrukcja ze stali i szkła, więźba dachowa drewniana, dach kryty: dachówką karpiówką, daszki lukarn i narożny hełm kryte blachą. W pokojach frontowych parkiety, w pozostałych podłogi deskowe, w kuchniach, łazienkach, pomieszczeniach gospodarczych lastryko lub linoleum. W sieni posadzka ceramiczna mozaikowa, podesty schodów parkietowe. Schody w sieni jednobiegowe drewniane z balustradą tralkową przedzieloną słupkami murałowymi, schody we frontowej klatce schodowej drewniane trójbiegowe ze świetlikiem pośrodku, z balustradą tralkową drewnianą, którą rozpoczyna ozdobnie toczony słup z dekoracją snycerską o motywach roślinnych. Tylna klatka schodowa drewniana dwubiegowa. Otwory okienne zamknięte prosto lub odcinkowo, otwory drzwiowe prosto.

Rzut. Budynek na planie odwróconej litery "L" ze skrzydłem wschodnim od strony ulicy Matejki, północnym od ulicy Grottgera. Od strony pn pierwotnie amfiladowy układ wewnątrz, od strony wsch. częściowa amfilada. W środku nieregularny dziedziniec świetlny. Od strony pn dwa niewielkie ryzality, nieznaczny ryzalit trójboczny od strony elewacji zachodniej.

Bryła. Budynek 4-kondygnacyjny, podpiwniczony z częściowo użytkowym poddaszem. Dach dość wysoki mansardowy. Na zbiegu skrzydeł w części pn-wsch. hełm o formie ostrosłupa o ściętym stożku, na który nałożono fantazyjne zwieńczenie z małymi okienkami.

Elewacje frontowe tynkowane częściowo boniowane, częściowo pokryte tynkiem o chropowatej fakturze, o wyraźnych podziałach wertykalnych wyznaczonych przez wykusze, ryzality, ciągi balkonów, pilastry. Wyznaczone również podziały horyzontalne - ciągi okien, pasy dekoracji pod oknami i na balustradach balkonów. Dekoracja sztukatorska skupiona pod oknami - płyciny wypełnione tynkiem o chropowatej fakturze na tle którego geometryzujące regularne formy oraz na balustradach balkonów - motywy roślinne lub tarcze herbowe. Ozdobniej potraktowane wyższe partie budynku-III i IV kondygnacje. Okna ujęte w opaski modelowane w tynku z ozdobnym kłębkiem w górnej części. Na narożach wykuszy i ryzalitów pilastry z trzema pionowymi pasami-żłobkami oraz z dekoracją roślinną w zwieńczeniu. Szczyty wystawek o barokizujących formach zakończone półkoliście. Na brzegach i na górze szczytów ozdobne kamienne słupki. W polu szczytów między niskimi pilastrami okulus, a nad nim ślepa tarcza herbowa. Elewacja zachodnia pokryta tynkiem z delikatnym boniowaniem pasowym. Wzwieńczenie szczytu uformowane schodkowo na brzegach. Elewacje podwórzowe pozbawione dekoracji. Jedynym elementem dekoracyjnym są ślepe balustrady balkonowe z pionowymi podziałami w grubości ścianek balustrad.

Wnętrze. Pierwotnie po dwa mieszkania na jednej kondygnacji, obecnie 5,6 lub 7. Początkowo od frontu skupione były pokoje reprezentacyjne- salony

14. Kubatura ok. 14.700m ³ /bez poddasza/	15. Powierzchnia użytkowa ok. 2200m ² /bez poddasza/	16. Przeznaczenie pierwotne mieszkalne	17. Użytkowanie obecne mieszkalne
18. Prace budowlane i konserwatorskie, ich przebieg i dokumentacja 1983-1984 - wymiana pokrycia dachowego, naprawa dachu 1984 - wymiana kotła centralnego ogrzewania z wodnego na parowy.		19. Stan zachowania (fundamenty, ściany zewnętrzne, ściany wewnętrzne, sklepienia, stropy konstrukcje dachowe, pokrycie dachu, wyposażenie i instalacje) Zniszczone częściowo tynki zewnętrzne - duże ubytki na wszystkich elewacjach. Spore ubytki dekoracji sztukatorskiej - pilastry, portale, dekoracje szczytów. Częściowo skorodowane metalowe balustrady balkonów.	
20. Najpilniejsze postulaty konserwatorskie Remont kapitalny elewacji, odnowienie sieni i klatki schodowej.			

21. Akta archiwalne (rodzaj akt, numer i miejsce przechowywania)

Akta miasta Poznania, sygn.4958,4960,Wojewódzkie
Archiwum Państwowe w Poznaniu.
Adressbuch der Hauptstadt Posen. Posen 1900-1916.
Księga adresowa miasta Poznania. Poznań 1923,1930,
1933.
Inwentaryzacja techniczna budynku w posiadaniu
właścicielki [REDACTED]

22. Bibliografia

J.Barłóg.Zespół mieszkalny przy ulicy Matejki
w Poznaniu na terenie tzw."Johow-Gelände" w latach
1900-1918. Poznań 1989,mpis IHS UAM Poznań

23. Źródła ikonograficzne i fotografie (rodzaj, miejsce przechowywania, sygnatury)

24. Uwagi różne

25. Wypełnił

Jolanta Barłóg

.....
imię i nazwisko

data Lipiec 1990r.

26. Sprawdził

.....
imię i nazwisko

data

27. Załączniki

1. Miejscowość

P O Z N A Ń

2. Obiekt (nazwa jak w karcie)

DOM MIESZKALNY/KAMIENICA/
UL. MATEJKI 60

3. Zawartość wkładki (nazwa obiektu lub materiału uzupełniającego)

c.d. historii obiektu, c.d. opisu, plan budynku, zdjęcia

I piętra zajmowała klinika stomatologiczna i laryngologiczna, zaś od 1951r. na miejscu klinik utworzono mieszkania dla pracowników Komitetu Wojewódzkiego PZPR. Obecnie budynek w posiadaniu

wdopwy po

duże jadalnie, od strony podwórzowej i wokół dziedzińca świetlnego pomieszczenia gospodarcze, na skrajach pokoje sypialne. Obecnie niektóre wnętrza przebudowane i podzielone ściankami działowymi na kilka mniejszych. W sieni głównej monumentalne schody biegnące wzdłuż prawej ściany. Na ścianach i na suficie pozostałości dekoracji sztukatorskiej - pilastry, listwy na suficie. Wyposażenie. W klatce schodowej balustrada schodów z balaskami i ozdobnym słupem. zachowana stożarka drzwi i okien. W niektórych mieszkaniach stare piece kaflowe, w mieszkaniu nr 7 /II piętro/ ozdobny kominek. W sieni posadzka z dekoracją meandrową.

Instalacje: wodno-kanalizacyjna, centralnego ogrzewania, wodociągowa, elektryczna



elewacja wschodnia

Jolanta Barłóg, lipiec 1990r.

Wkładkę założył:

(Imię, nazwisko, data)

Miejsce przechowywania rękopisów:

Jedn. W.A. Olsztyn z. 794/S/OS 23. Ostroda z. 562 n. 5000

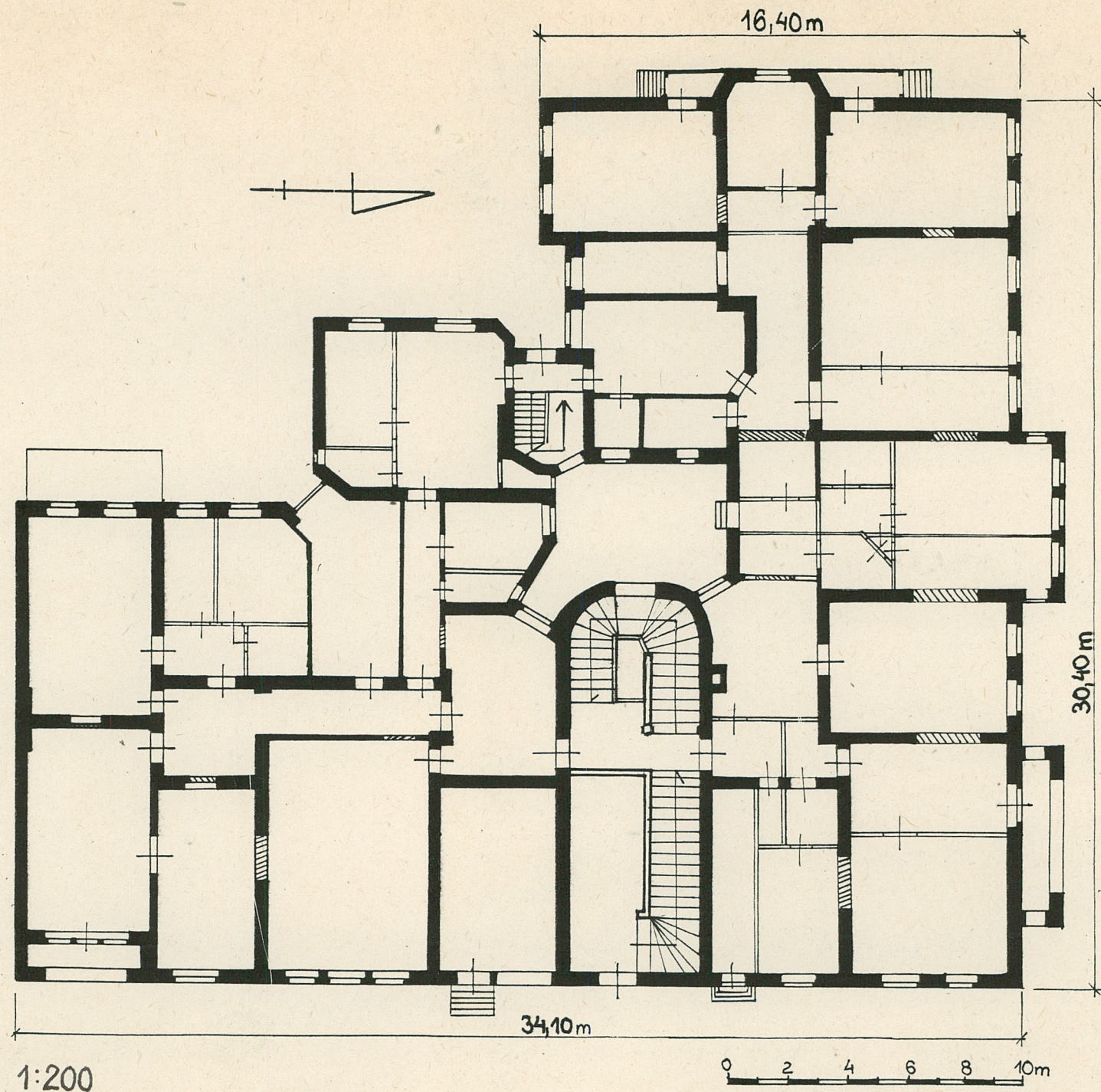


elewacja wschodnia-fragment



elewacja wschodnia-fragment

Wzór ODZ 1955



1. Miejscowość

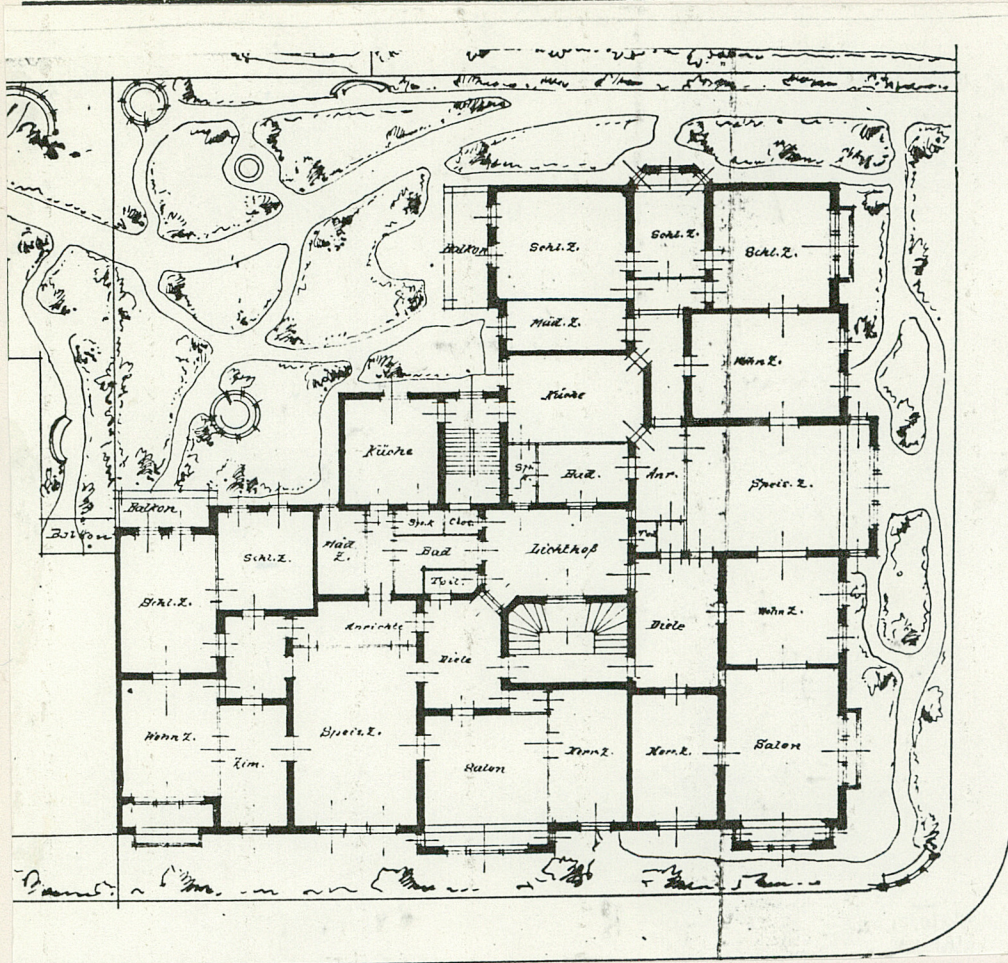
P O Z N A N

2. Obiekt (nazwa jak w karcie)

DOM MIESZKALNY/KAMIENICA/
UL! MATEJKI 60

3. Zawartość wkładki (nazwa obiektu lub materiału uzupełniającego)

rzut I pietra, zdjęcia



Plan koncepcyjny domu z 1902r.-rzut I piętra

Wkładkę założył: Jolanta Barłóg, lipiec 1990
(imię, nazwisko, data)

Miejsce przechowywania rezydentów:

Jedn. W.A. Olsztyn z. 794/S/OS Z.P. Ostroda z. 562 z. 6000



elewacja wschodnia - fragment



elewacja wschodnia - fragment

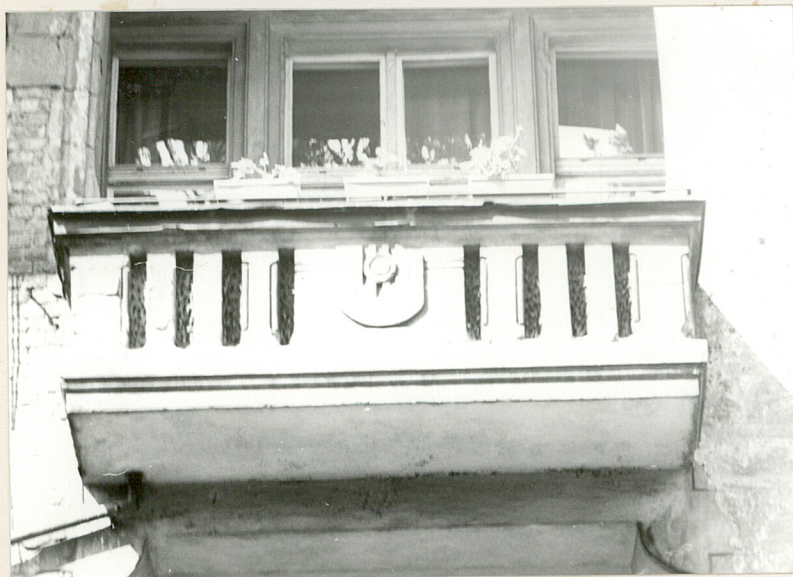
r ODZ 1985



elewacja wsch - balkon



elewacja wsch - balkon



elewacja wsch - balkon



elewacja wsch - okno

1. Miejscowość

P O Z N A Ń

2. Obiekt (nazwa jak w karcie)

DOM MIESZKALNY/KAMIENICA/
UL. MATEJKI 60

3. Zawartość wkładki (nazwa obiektu lub materiału uzupełniającego)

zdjęcia



elewacje podwórzowe



elewacja wschodnia -portal



portal - fragment

Wkładkę założył: Jolanta Barłóg, lipiec 1990r.
(imię, nazwisko, data)

Miejsce przechowywania negatywów: _____

Jedn. W.A. Olsztyn z. 794/S/OS L.P. Ostroda z. 562 z. 6000



ścień



klatka schodowa



klatka schodowa