

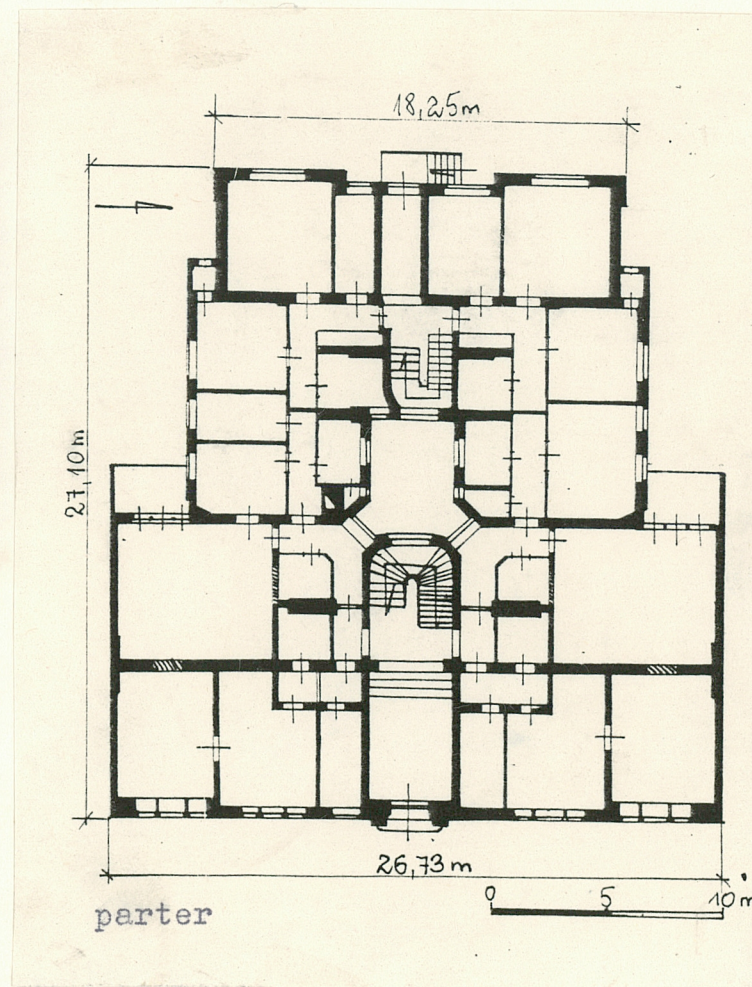
1. Obiekt

DOM MIESZKALNY /KAMIENICA/, UL. MATEJKI 58

2. Czas powstania
1902 - 1903

3. Miejscowość
P O Z N A Ń

. Zdjęcia, plan sytuacyjny, rzuty



autor zdjęć Jolanta Barłóg
data wykonania czerwiec 1990r.
miejsce przechowywania negatywów

4. Adres ul. Matejki 58

nr hipoteczny K.W. [redacted]

5. Przynależność administracyjna

województwo

~~xxx~~ dzielnica: Zazary

6. Poprzednie nazwy miejscowości

Posen

Neuegartenstraße -1896-1919

Dr Wilmsstraße -1939-1945.

7. Przynależność administracyjna przed 1. VI.
1975 roku

województwo

powiat

8. Właściciel i jego adres

[redacted]
oraz pozostali lokatorzy

9. Użytkownik i jego adres
lokatorzy

10. Rejestr zabytków

Nr A-379 data 1.06.1992

12. Autorzy, historia obiektu, określenia stylu,

Kamienica wybudowana na terenie gminy St Lazarus/Sw. Łazarz/, przyłączonej do Poznania w 1900r. Ulica Nowoogrodowa/ob. Matejki/wytyczona została już w 1896r., od 1900r. rozpoczęła się jej zabudowa domami mieszkalnymi. Budynek nr 58 powstał na terenie tzw. "Johow-Gelände"-obszaru, który zaczęto zabudowywać w 2 poł. 1902r. wg koncepcji urbanistyczno-architektonicznej opracowanej w biurze "Bau Terrain St Lazarus" przez architekta z Charlottenburga Maxa Johowa. Plan kamienicy zgodny z projektem M. Johowa zrealizowany został przez innego niemieckiego architekta z tego kręgu-być może przez Emila Asmusa-architekta z Poznania.

Budynek wzniesiony dla kupca Maxa Krügera, który ok. 1906r. sprzedał go inżynierowi Friedrichowi Taube. W latach ok. 1910-16 właścicielem domu był rentier R. Kinzel z Wroniek, a następnie Aleksander Kinzel z Poznania. Tutaj mieszkał się również w tym czasie firma budowlana Stefana Ballenstedta. W latach 1917-ok. 1920. kamienica w posiadaniu dr Walentego Tomaszewskiego, a następnie Stanisława Moraczewskiego ze Lwowa.

Po wyzwoleniu oznaczenia w 1945r. siedziba "Rejonowej Komendy Uzupełnień".

Plan kamienicy i ukształtowanie fasady nawiązuje do wzorów architektury berlińskiej początku XXw., elementy dekoracyjne - historyzujące - sięgające do ornamentyki późnego baroku/fasada i sieni i gotyku /elewacja tylna/.

13. Opis (sytuacja, materiał i konstrukcja, rzut, bryła, elewacje, dach, wnętrze, wyposażenie, instalacje)

Budynek usytuowany w zabudowie szeregowej przy ul. Matejki 58 między kamienicami nr 57 i 59, na przeciwko Parku Wilsona.

Murowany z cegły pełnej ceramicznej, tynkowany, stropy drewniane, więźba dachowa drewniana, dach kryty papą i częściowo dachówką. Posadzka w sieni z płyt marmurowych, podłogi w mieszkaniach drewniane -deskowe i parkietowe, w pomieszczeniach gospodarczych - płytki ceramiczne lub lastriko. Schody w sieni marmurowe, w klatce schodowej drewniane ze współczesną metalową balustardą, w klatce tylnej balustrada drewniana. Otwory okienne zamknięte prosto lub odcinkowo i półkoliście. Stalarka okien drewniana.

Kamienica wzniesiona na planie litery "T" z dwutraktową, szerszą częścią frontową i węższym skrzydłem środkowym. W części środkowej budynku dziedzińiec świetlny o nieregularnym kształcie.

Budynek podpiwniczony, 4-kondygnacyjny z użytkowym poddaszem, częściowo mieszkalnym, kryty dachem mansardowym. W części frontowej w połaci dachowej dwie duże i cztery mniejsze wystawki,

Elewacja frontowa sześciosiowa, symetryczna, z wejściem umieszczonym pośrodku oraz z dwoma trzykondygnacyjnymi wykuszami. W osiach skrajnych balkony z balustradami żelaznymi. Cała fasada pokryta pasowym boniowaniem - głębszym w części parterowej, delikatniejszym na wyższych kondygnacjach. Otwór wejściowy ujęty w portal utworzony przez dwa pilastry z quasi jońskimi kapitelami, zwieńczony frontonem wypełnionym dekoracją sztukatorską w postaci stylizowanego kartusza ujętego w dekorację roślinną. Poszczególne kondygnacje oddziela fryz, którego głównym motywem dekoracyjnym są tralki występujące pod prawie wszystkimi otworami okiennymi /także wykuszy/. Otwory okienne piętrowe ujęte zostały w opaski modelowane w tynku, nad środkowymi oknami I piętra ozdobne naczółki. Na osiach wykuszy okazałe wystawki, których szczyty zakończone półkoliście, a po ich bokach niewielkie postumenty z kulami. Elewacja tylna potraktowana skromniej, czterosiowa. W osiach środkowych balkony zakończone murowanymi parapetami. Na parapetach I piętra dekoracja w postaci ślepego maswerku.

Wnętrze obecnie częściowo przebudowane. Pierwotnie po dwa mieszkania na jednej kondygnacji, obecnie sześć. Wg pierwotnego układu wewnątrz w I frontowym traktcie znajdował się m.in. salon i pokój-pracownia pana domu, w drugim traktcie duży hall oraz jadalnia z oknem wychodzącym na część podwórzową. Z hallu w głąb mieszkania biegł wąski korytarzyk po bokach którego była kuchnia oraz pokój, a także pomieszczenia gospodarcze/wc, łazienka, pokój służby/zgrupowane wokół dziedzińca świetlnego. W tylnym traktcie usytuowano pokoje sypialne. Zachowany prawie całkowicie pierwotny wystrój sieni wejściowej. W dekoracji ścian bocznych wykorzystany motyw łuku triumfalnego. Pilastry zwieńczone kapitelami quasi jońskimi, łuk części środkowej wypełniony plecionką z lancetowatych liści, nad nim kartusz z pustym polem. Na suficie delikatne listwy ze stiuku. Sienią od klatki schodowej oddzielają drzwi. Pierwotnie w mieszkaniach znajdowały się ozdobne piece, obecnie niezachowane.

Instalacje: elektryczna, wodno-kanalizacyjna, gazowa,

14. Kubatura 12293,43 m ³	15. Powierzchnia użytkowa 2223,6 m ²	16. Przeznaczenie pierwotne mieszkalne	17. Użytkowanie obecne mieszkalne
18. Prace budowlane i konserwatorskie, ich przebieg i dokumentacja <p>W latach 1980-90 remont generalny budynku. W czasie remontu likwidacja pierwotnych drzwi prowadzących z klatki schodowej do mieszkań i wydzielenie w dawnej przestrzeni hallu niewielkiego korytarza z 2 parami drzwi.</p>		19. Stan zachowania (fundamenty, ściany zewnętrzne, ściany wewnętrzne, sklepienia, stropy konstrukcje dachowe, pokrycie dachu, wyposażenie i instalacje) Stan zachowanie dobry.	
20. Najpilniejsze postulaty konserwatorskie			

21. Akta archiwalne (rodzaj akt, numer i miejsce przechowywania)

Akta miasta Poznania, sygn.4958,4960., Wojewódzkie
Archiwum Państwowe w Poznaniu.
Adressbuch der Hauptstadt Posen, 1900-1917.
Księga adresowa miasta Poznania, 1923,1930,1933.

23. Źródła ikonograficzne i fotografie (rodzaj, miejsce przechowywania, sygnatury)

22. Bibliografia

J.Barłog, Zespół mieszkalny przy ul.Matejki w Poz-
naniu na terenie tzw."Johow-Gelände" w latach
1900-1918, Poznań 1989, mps w IHS UAM Poznań.

24. Uwagi różne

25. Wypełnił

Jolanta Barłog

imię i nazwisko

data 9.06.1990r.

26. Sprawdził

imię i nazwisko

data

27. Załączniki

wkładka nr 1

1. Miejscowość

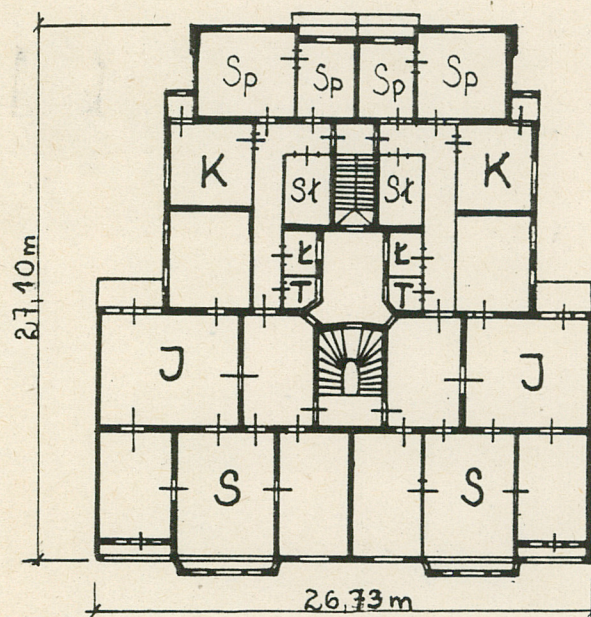
POZNAN

2. Obiekt (nazwa jak w karcie)

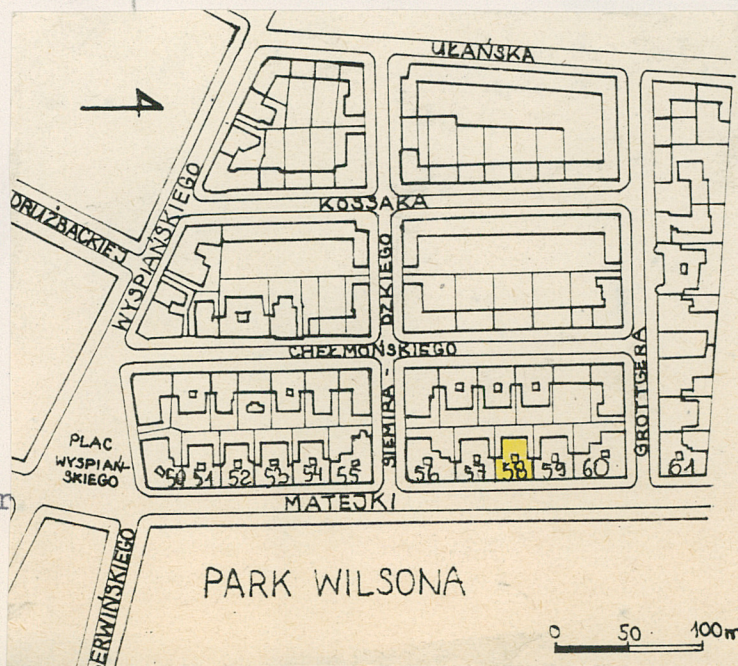
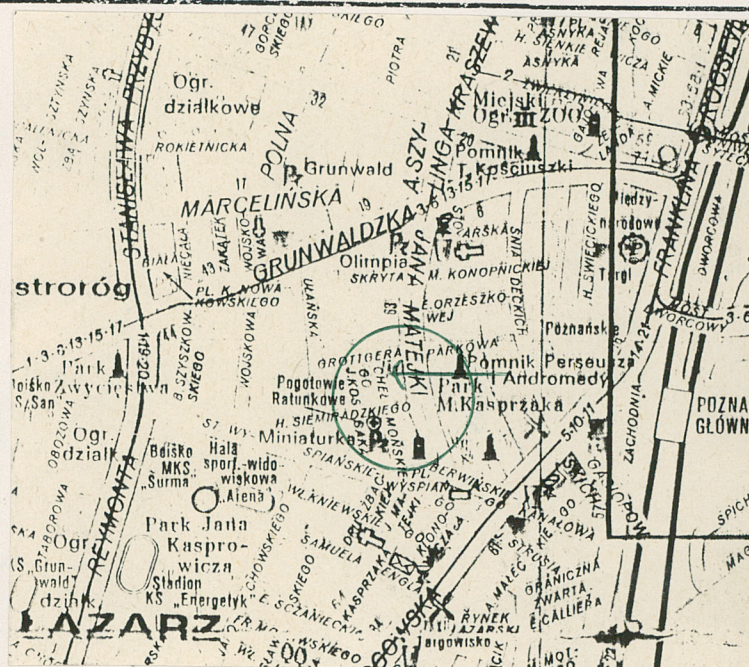
DOM MIESZKALNY/KAMIENICA/
UL. MATEJKI 58

3. Zawartość wkladki (nazwa obiektu lub materiału uzupełniającego)

plan I piętra, plan sytuacyjny, plan orientacyjny, 6 zdjęć



plan I piętra-rekonstrukcja pierwotnego układu



wykusz fasady - dekoracja

Wkładkę założył: Jolanta Barłóg, czerwiec 1990r

(Imię, nazwisko, data)

Miejsce przechowywania negatywów:

Jedn. W.A. Olsztyn n. 794/S/OCT L.P. Ostroda n. 502 n. 5000

Wzór ODZ 1955



dekoracja wykusza



szczyt wystawki fasady



portal



okno fasady



balkon III kondygnacji

1. Miejscowość

P O Z N A Ń

2. Obiekt (nazwa jak w karcie)

DOM MIESZKALNY/KAMIENICA/
UL. MATEJKI 58

3. Zawartość wkładki (nazwa obiektu lub materiału uzupełniającego)

5 zdjęć



elewacja zach/Tylna/ i południowa



elewacja tylna- dekoracja balkonów I piętra



sień

Wkładkę założył: Jolanta Barłóg czerwiec 1990r.
(imię, nazwisko, data)

Miejsce przechowywania negatywów: _____

Jedn. W.A. Olsztyn z. 794/S/OFS L.P. Ostroda z. 502 z. 5000

Wzór ODZ 1965



fragment dekoracji sieni głównej



drzwi oddzielające sień od klatki schodowej

POŚWIADCZONY SKRÓCONY ODPIS KSIĘGI WIECZYSTej

kw nr [REDACTED]

DZIAŁ I

Oznaczenie nieruchomości

Nieruchomość położona w Poznaniu, ul. Matejki nr 58, podwórze o obszarze 960 m², - - - - -

DZIAŁ II /właściciel/

[REDACTED]

wpisano dnia 24 lutego 1948r 7 grudnia 1977r, 24 lutego 1978r, 23 października 1985r, 6 stycznia 1987r, 12 marca 1987r, 30 marca 1987r, 11 listopada 1987r, 30 grudnia 1987r, 20 stycznia 1988r, 25 lutego 1988r, 23 marca 1988r, na podstawie decyzji Urzędu Miejskiego w Poznaniu i umów sprzedaży.

DZIAŁ III /ciężary i ograniczenia/

Żadne.

DZIAŁ IV /hipoteki/

Poz.1-2 wykreślona

Poz.3-19 wykreślona

Poz.20 Hipoteka przym-usowa w kwocie 364.140,-zł na rzecz Skarbu Państwa wpisano dnia 24 września 1986r. na udziale [REDACTED] wynoszącym połowę.

Zgodność powyższego skróconego częściowego odpisu księgi wieczystej poświadczają się.

Poznań, dnia 6 kwietnia 1988r.

Genowefa Moskowska

