

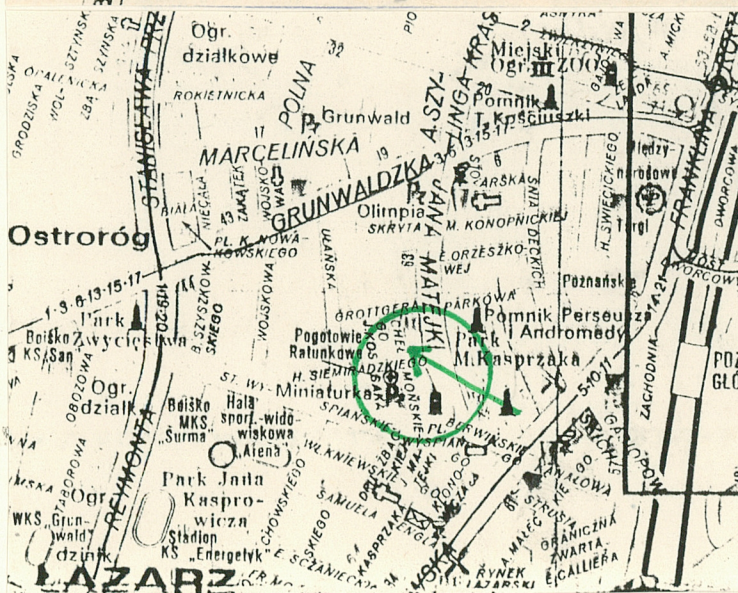
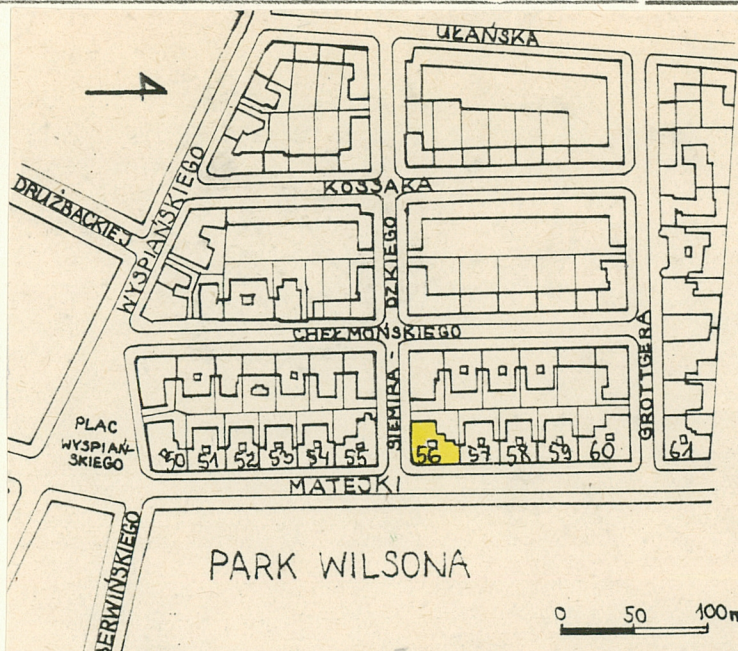
A B C D E F G H I J K L Ł M N O P R S T U V W X Y Z WIELKOPOLSKIE

1. Obiekt DOM MIESZKALNY /KAMIENICA/,UL.MATEJKI 56

2. Czas powstania  
1903

3. Miejscowość P O Z N A Ń

. Zdjęcia, plan sytuacyjny, rzuty



autor zdjęć Jolanta Barłóg  
data wykonania czerwiec 1990r.  
miejsce przechowywania negatywów

4. Adres ul. Matejki 56

nr hipoteczny K.W. [REDACTED]

### 5. Przynależność administracyjna

województwo .....

xxx dzielnica: Łazarz

6. Poprzednie nazwy miejscowości

Neuegartenstraße -1896-1919  
Dr Wilmsstraße -1939-1945

7. Płynność administracyjna przed 1. VI.  
1975 roku

województwo **poznańskie**

powiat .....

8. Właściciel i jego adres

9. Ozytkowulnik i jego adres

Bkatorzy, sklep spozywczy,  
sklep firmy "Park", piwiarnia  
Lubuska, Hotel Pielęgniarek-  
- III piętro.

## 10. Rejestr zabytków

Nr A 377 data 19.01.1993



## 12. Autorzy, historia obiektu, określenia stylu,

Kamienica wzniesiona na terenie przyłączonej do Poznania w 1900r. gminy Św. Łazarz, na obszarze tzw. "Johow Gelände", który zabudowywano y był od 2 poł. 1902r. nowoczesnymi budynkami mieszkalnymi zgodnie z koncepcją urbanistyczno-architektoniczną opracowaną w biurze "Bau-Terrain St Lazarus" przez architekta z Charlottenburga-Maxa Johowa. Dom wzniesiony w latach 1902-1903 dla komisarza okręgowego Hansa Zierbocka, przypuszczalnie przez architekta poznańskiego Maxa Biele. Kamienica zamieszkała od końca 1903r. głównie przez urzędników, kupców. Tutaj też zamieszkał po przybyciu do Poznania nowy burmistrz miasta Dr Ernst Wilms. W latach ok. 1906-1907 budynek należał do Otto Lersche, w latach 1908-1915 do hr. Zygmunta Gąsiorowskiego, od 1916r. do Banku Przemysłowców. Po I wojnie światowej - własność rodziny Apanowiczów z Częstochowy. W latach 30-tych XXw. na parterze mieściła się kawiarnia Henryka Hadrysia. W 1945 r. podczas wybuchu bomby uszkodzony został częściowo helms nad narożem domu. Po wyzwoleniu Poznania w budynku mieścił się czasowo II komisariat Milicji Obywatelskiej. Do 1952r. kamienica należała do rodziny [redacted], następnie własność rodziny [redacted]. W rękach jej potomków do dnia dzisiejszego.

Rzut kamienicy nawiązuje do rozwiązań berlińskich przełomu XIX i XXw., dekoracja inspirowana formami późnego baroku oraz secesji.

## 13. Opis (sytuacja, materiał i konstrukcja, rzut, bryła, elewacje, dach, wnętrze, wyposażenie, instalacje)

Sytuacja. Kamienica narożnikowa usytuowana u zbiegu ulic Matejki i Siemiradzkiego, naprzeciwko wejścia do Parku Wilsona.

Materiał, konstrukcja, technika. Budynek z cegły pełnej palonej, tynkowany, stropy drewniane, więźba dachowa drewniana, dach kryty dachówką, dach nad narożnym wykuszem w formie hełmu, kryty blachą. Świetlik klatki schodowej przekryty konstrukcją ze szkła i metalu. Posadzka w sieni z płytek ceramicznych, podłogi w mieszkaniach deskowe lub parkietowe, w pomieszczeniach gospodarczych lastriko lub linoleum. Schody w sieni jednobiegowe marmurowe, w klatkach schodowych drewniane dwubiegowe, we frontowej klatce schodowej balustrada drewniana tralkowa. Otwór głównych drzwi wejściowych zamknięty półokrągło, pozostałych drzwi prosto, otworyienne prosto lub półokrągło i okna drewniane.

Rzut. Kamienica zbudowana na planie litery "L" ze skrzydłem wschodnim od strony ulicy Matejki i południowym od ulicy Siemiradzkiego. W środku nieregularny dziedziniec świetlny. W skrzydle południowym amfiladowy układ pokoi frontowych, w skrzydle wschodnim częściowo amfiladowy. Od strony elewacji wschodniej i południowej dwa niewielkie ryzality.

Bryła. Budynek podpiwniczony, 4-kondygnacyjny z użytkowym poddaszem, częściowo wykorzystanym na cele mieszkalne, kryty dachem mansardowym, nad częścią narożnikową quasi hełm, pierwotnie z wieżyczką, obecnie zakończony płasko.

Elewacje. Południowa i wschodnia potraktowane w jednakowy sposób, tynkowane, z elementami boniowania pasowego, z trójkondygnacyjnymi ryzalitami. W narożu półokrągły dwukondygnacyjny wykusz zakończony balkonem. Dekoracja sztukatorska skupiona wokół otworów okiennych i w szczytach zwieńczających otwory okienne wystawek. Okna I piętra w obramieniach z zaakcentowanym nadprożem z dwiema konsolkami. Wpłylinach nad oknami II piętra gałązki liściaste. Na płycinach wykuszy pary sfinksów trzymających puste tarcze herbowe. W szczytach wystawek maski maskaronów otoczone wstęgami i dekoracją roślinną. Na kapitelach pięlastrów i nad oknami 4 kondygnacji maski głów kobiecych. Drzwi wejściowe ujęte portal, którego obramienie w formie pasa plecionki przerywanego regularnymi boniami. W zwieńczeniu portalu maska głowy kobiecej. W dekoracji elewacji zachodniej podobne elementy sztukatorskie jak na fasadzie. Elewacja tylna pozbawiona dekoracji sztukatorskiej.

Wnętrze. Pierwotnie na jednej kondygnacji po dwa mieszkania, obecnie 5 lub 6. Od frontu skupione pokoje reprezentacyjne - salony z wykuszami, duże jadalnie, pomieszczenia pomocnicze od strony podwórzowej, na skraju pokoje sypialne. Najozdobniej potraktowana główna sieć ze ścianami bocznymi podzielonymi na kształt łuku triumfalnego. Środkowe pilastry wypełnione stiukowymi malowanymi kolorowo płycinami z przedstawieniem Adama i Ewy. Inne elementy dekoracyjne: kimation joński, girlandy, rozety, konsolki. W niektórych pokojach frontowych fragmenty dekoracji sztukatorskiej.

Wyposażenie. Zachowane częściowo witraże w klatce schodowej z dość dużych, jednokolorowych tafli szkła, dwuskrzydłowe quasi płycinowe drzwi do mieszkań oraz stolarka klatki schodowej z tralkową balustradą, która rozpoczyna ozdobnie toczony słup z płonącą wazą na górze.

Instalacje: centralne ogrzewanie, wodno-kanalizacyjne, elektryczne.



14. Kubatura 15.498m <sup>3</sup>	15. Powierzchnia użytkowa 3398,7m <sup>2</sup>	16. Przeznaczenie pierwotne mieszkalne	17. Użytkowanie obecne mieszkalne i handlowe
18. Prace budowlane i konserwatorskie, ich przebieg i dokumentacja  1972-1977 kapitalny remont budynku podczas którego przeprojektowano wszystkie istniejące węzły kuchenne-łazienkowe i dobudowano dodatkowe kuchnie i łazienki co pozwoliło na częściowe usamodzielnienie się mieszkań. Wymieniono częściowo stolarkę okienną - - zlikwidowano liczne szprosowanie w górnej części okien. Podczas remontu elewacji uproszczono nieco dekorację - - brak konsolek pod balkonami, brak pilastrów na narożnym wykuszu. Pierwotnie boniowanie w stiuku na wszystkich kondygnacjach, obecnie tylko w niektórych partiach. Wymieniono drzwi do sklepu na nowe metalowe. 1985 - remont dachu.		19. Stan zachowania (fundamenty, ściany zewnętrzne, ściany wewnętrzne, sklepienia, stropy konstrukcje dachowe, pokrycie dachu, wyposażenie i instalacje)  dobry	
20. Najpilniejsze postulaty konserwatorskie  przywrócenie drewnianej stolarki drzwi i okien sklepu spożywczego oraz Piwiarni Lubuskiej			



21. Akta archiwalne (rodzaj akt, numer i miejsce przechowywania)

Akta miasta Poznania, sygn. 4958, 4960, Wojewódzkie  
Archiwum Państwowe w Poznaniu.

Adressbuch der Hauptstadt Posen, 1900-1917.

Księga adresowa miasta Poznania, Poznań 1923, 1930,  
1933.

Dokumentacja projektowa na remont kapitalny budynku,  
Poznań, kwiecień 1975, w posiadaniu właścicieli domu

23. Źródła ikonograficzne i fotografie (rodzaj, miejsce przechowywania, sygnatury)

22. Bibliografia

J. Barłog, Zespół mieszkalny przy ulicy Matejki  
w Poznaniu na terenie tzw. "Johow-Gelände" w la-  
tach 1900-1918, mps IHS UAM Poznań.

24. Uwagi różne

25. Wypełnił

Jolanta Barłog

imię i nazwisko

data lipiec 1990r.

26. Sprawdził

imię i nazwisko

data

27. Załączniki

wkładka nr 1, nr 2, nr 3



1. Miejscowość

P O Z N A Ń

2. Obiekt (nazwa jak w karcie)

DOM MIESZKALNY/KAMIENICA/  
UL. MATEJKI 56

3. Zawartość wkładki (nazwa obiektu lub materiału uzupełniającego)

10 zdjęć



elewacja wschodnia



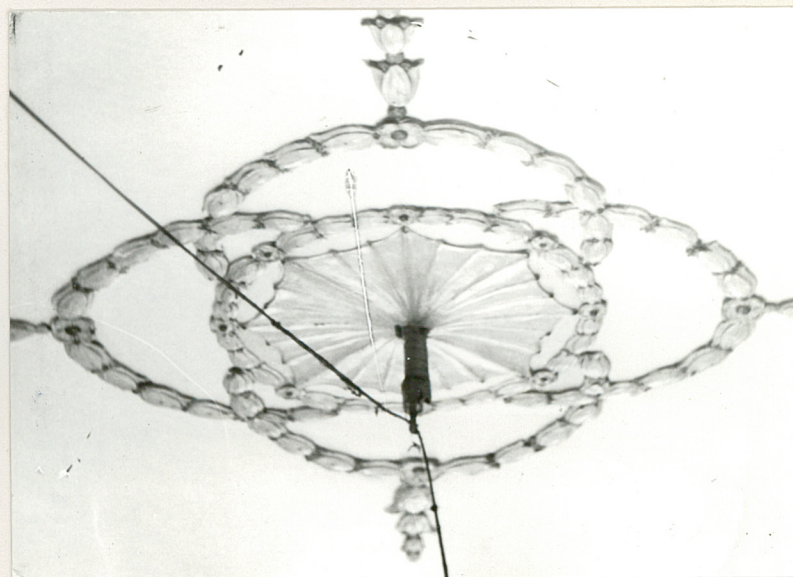
elewacja pd-szczyt wystawki



elewacja południowa



elewacja wschodnia- fragment  
dekoracji wykusza



sien

Wkładkę założył: J. Barłóg, 06.1990.  
(imię, nazwisko, c

Miejsce przechowywania negatywów:

Jedn. W.A. Olsztyn n. 794/S/OW LP Ostoda n. 562 n. 6000





elewacja wschodnia-wykusz



elewacja wschodnia-portal



elewacja wschodnia-fragm. dekoracji



elewacja wschodnia - balkon I piętra



fragment dekoracji naroża domu



1. Miejscowość

PŁO Z N A Ń

2. Obiekt (nazwa jak w karcie)

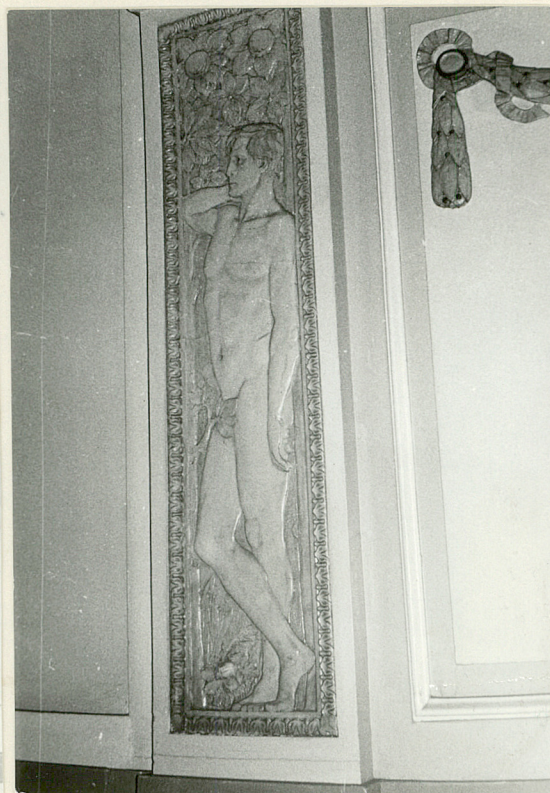
DOM MIESZKALNY/KAMIENICA/  
UL. MATEJKI 56

3. Zawartość wkładki (nazwa obiektu lub materiału uzupełniającego)

rzut i Piętra, 4 zdjęcia



dekobacja sieni



dekobacja sieni



klatka schodowa



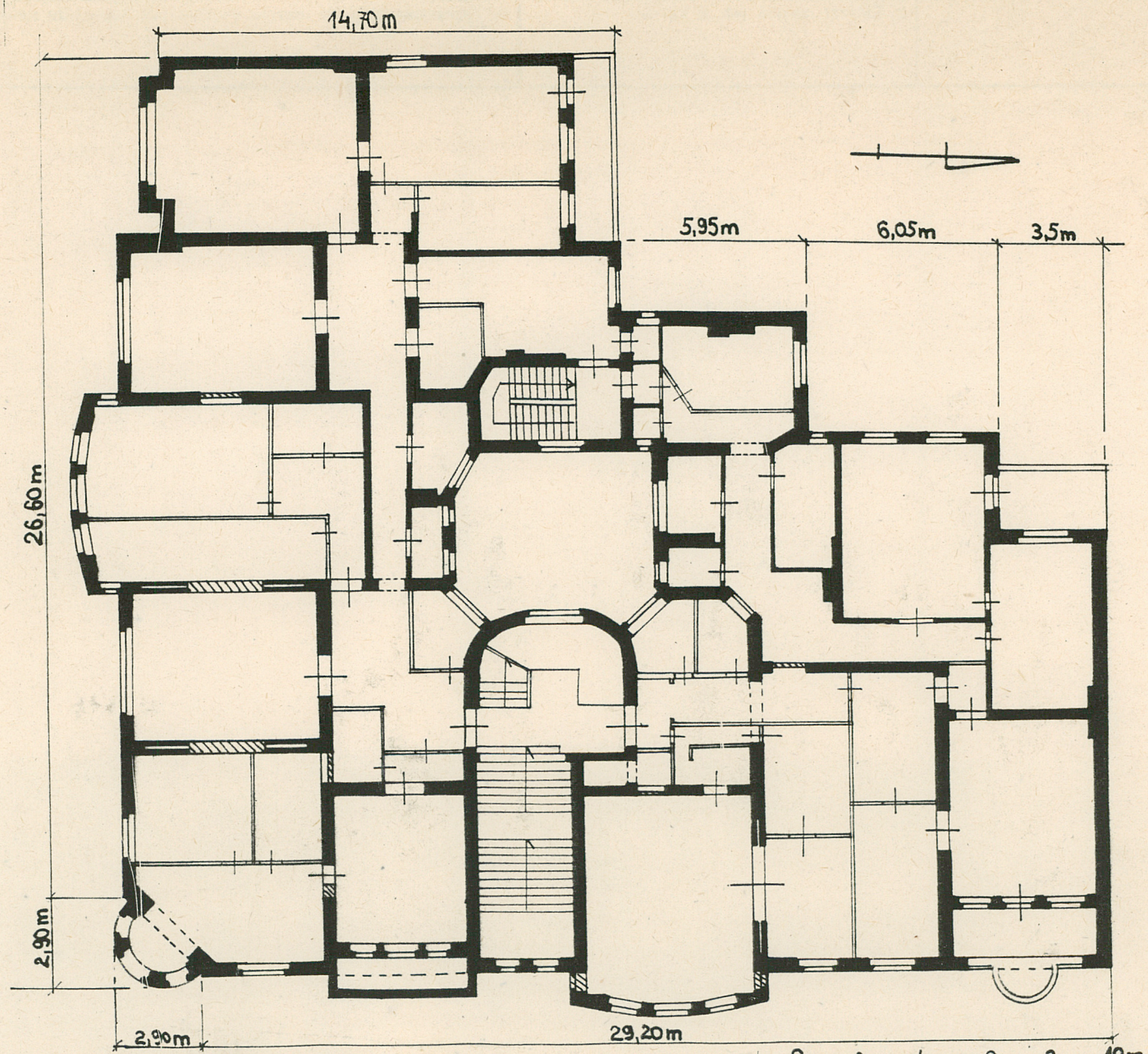
drzwi do mieszkania od frontu

Wkładkę założył: Jolanta Barłóg, czerwiec 1990r.

(imię, nazwisko, data)

Miejsce przechowywania negatywów: .....





RZUT I PIĘTRA 1:200



1. Miejscowość

POZNAN

2. Obiekt (nazwa jak w karcie)

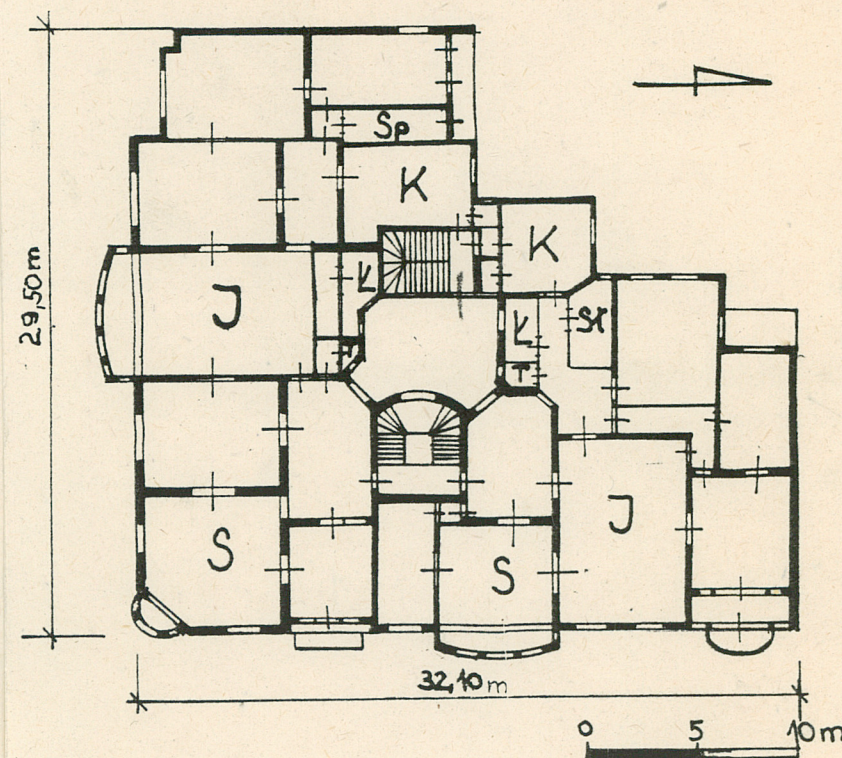
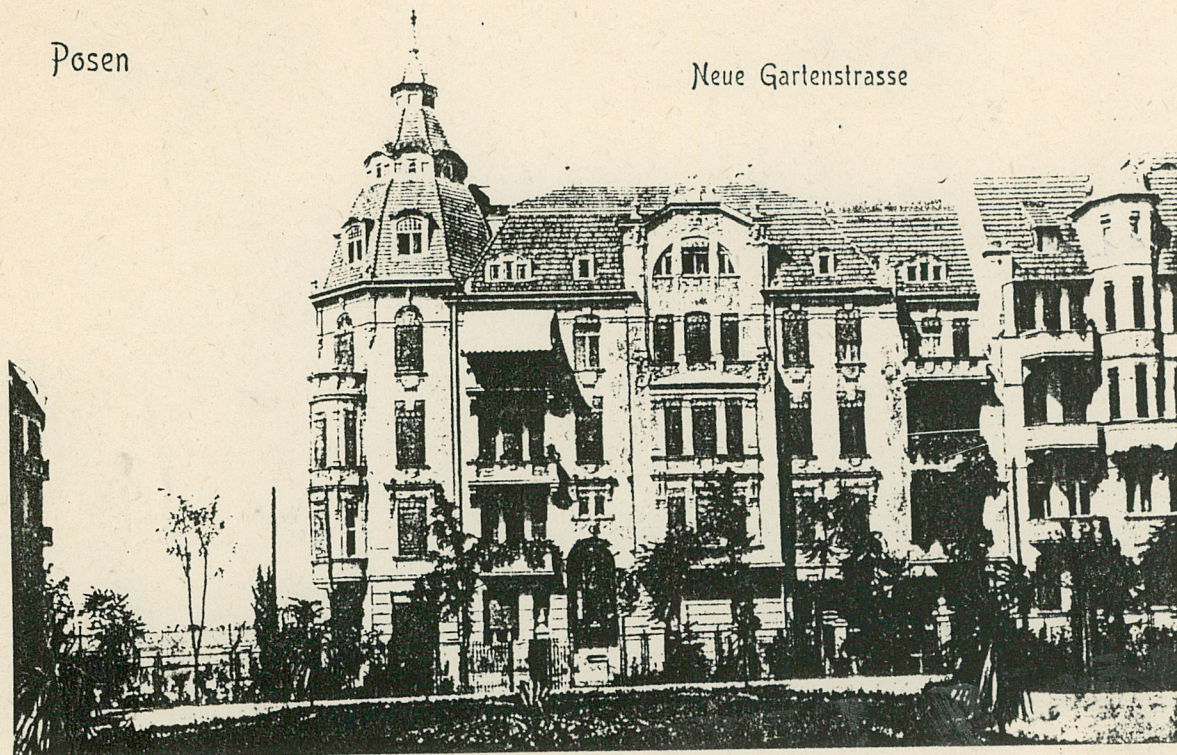
DOM MIESZKALNY /KAMIENICA/  
UL. MATEJKI 56

3. Zawartość wkładki (nazwa obiektu lub materiału uzupełniającego)

rzut II piętra - rekonstrukcja pierwotnego układu pomieszczeń,  
4 zdjęcia

Posen

Neue Gartenstrasse



Kamienica przy ul. Nowoogrodowej /ob. Matejki/ nr 56  
na początku XXw. /zdjęcie w zbiorach MNP/

Wkładkę założył: Jolanta Barlog, czerwiec 1990r.  
(imię, nazwisko, data)

Miejsce przechowywania negatywów: .....

Jedn. W.A. Olsztyn z. 794/S/ON Z.P. Ostróda z. 662 n. 6000

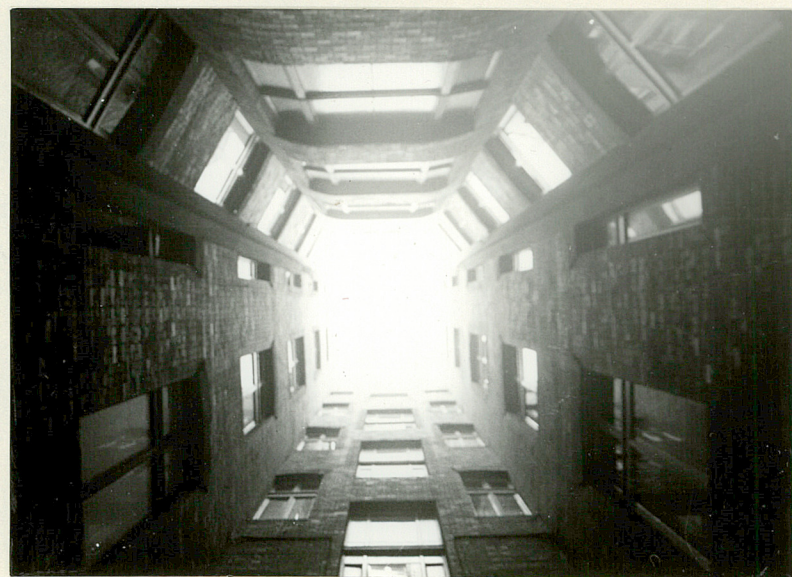
rzut II piętra - rekonstrukcja pierwotnego  
układu wnętrza.

Wzór ODZ 1985





elewacje tylne



dziedziniec świetlny