

20153

1. Obiekt DOM MIESZKALNY / KAMIENICA/, UL. MATEJKI NR 53

2. Czas powstania
1905r.

3. Miejscowość
P O Z N A Ń

. Zdjęcia, plan sytuacyjny, rzuty



autor zdjęć Jolanta Barłóg
data wykonania listopad 1990r.
miejsce przechowywania negatywów



4. Adres ul. Matejki nr 53

nr hipoteczny K.W. [REDACTED]

5. Przynależność administracyjna

województwo poznańskie

~~miasto~~ dzielnica: Zazary

6. Poprzednie nazwy miejscowości

Posen

Neuegartenstraße - 1896-1919

Dr Wilmsstraße - 1939-1945

7. Przynależność administracyjna przed 1. VI. 1975 roku

województwo

powiat

8. Właściciel i jego adres

Miejskie Przedsiębiorstwo Gos-
podarki Mieszkaniowej, Rejon
Eksploatacji Budynków nr 4,
ul. Zakątek 8

9. Użytkownik i jego adres

lokatorzy

10. Rejestr zabytków

Nr A-374 data 1.09.1992

12. Autorzy, historia obiektu, określenia stylu,

Kamienica czynszowa zbudowana na terenie dawnej gminy św. Łazarz/ob. Łazarz/przyłączonej do Poznania w 1900r., na obszarze tzw. Johow-Gelände /tereny Johowa/ zabudowywanego od 2 poł. 1902r. zgodnie z koncepcją urbanistyczno-architektoniczną Maxa Johowa architekta z Charlottenburga.

Budynek wzniesiony w 1905r. dla rentiera Gustawa Żychlińskiego, do którego należał do ok. 1920r. W 1923r. właścicielem kamienicy był Michał Czajkowski z Warszawy, w 1933 Jadwiga Michałowska z Warszawy i Zofia Wagner z Gdyni. W okresie międzywojennym w kamienicy mieszkał prof. Stanisław Dobrzycki profesor literatury polskiej i rektor Uniwersytetu Poznańskiego w latach 1924-1926.

W końcu lat 30-tych budynek należał do Pelagii Figasowej. W czasie okupacji kamienica zamieszkała przez oficerów i urzędników niemieckich oraz siedziba główna Hitlerjungen. Budynek podpалony w czasie walk o Poznań zimą 1945r. - wypalony został środek, zniszczona częściowo elewacja tylna, zachowana fasada. Z powodu nie podjęcia przez Pelagię Figasową prac przy odbudowie wojewoda poznański przekazał kamienicę do odbudowy.

Zrzeszeniu Najemców Budynku przy ul. Matejki 53-spółce prawa cywilnego, której pełnomocnikiem był Jerzy Piechocki. Kamienica odbudowana została w latach 1946 - 1949.

13. Opis (sytuacja, materiał i konstrukcja, rzut, bryła, elewacje, dach, wnętrze, wyposażenie, instalacje)

Sytuacja. Kamienica w zabudowie szeregowej usytuowana między budynkami nr 54 od pn i nr 52 od pd, od wschodu Park Wilsona.

Materiał, konstrukcja, technika. Budynek murowany z cegły pełnej palonej na zaprawie cementowo-wapiennej, ścianki wystawek drewniane, tynkowany zewnętrznie i wewnętrznie, wewnętrzny dziedziniec świetlny oblicowany białą niepaloną cegłą. Stropy ogniotrwałe-metalowe-stalowe, wieża dachowa drewniana płatwiowo-kleszczowa. Dach kryty dachówką i papą. Posadzka w sieniach z lastriko, w sieni frontowej z małymi fragmentami mozaiki w narożach. Podłogi w mieszkaniach deskowe, lastriko lub linoleum. Schody w sieni murowane z lastriko, we frontowej klatce schodowej drewniane powrotne jednobiegowe, tylne jednobiegowe łamane z balustradą drewnianą - schody ogniotrwałe-murowane. Okna 2,4 lub 6-podziałowe/2-poziomowe, 3-dzielne/ szklone na kit w szczeblinach pojedynczych, skrzynkowe, krzyż właściwy z przechodzącym ślemieniem, zawiasy czopowe, drewno malowane w kolorze białym. Drzwi główne zewnętrzne dwuskrzydłowe, drewniane opierzone dekoracją listwową, zawiasy czopowe. Drzwi wewnętrzne jedno- lub dwuskrzydłowe powojenne.

Rzut. Kamienica zbudowana na planie litery "T" z szerszą częścią frontową i węższą częścią tylną - środkowe skrzydło. Pierwotnie od frontu znajdowały się pokoje reprezentacyjne, w środkowej gospodarcze, w tylnej sypialne. Po odbudowie zatarty pierwotny układ pomieszczeń poprzez wprowadzenie szeregu ścianek działowych. Na osi środkowej sięń, dwie klatki schodowe oraz wewnętrzny dziedziniec świetlny.

Bryła. Budynek 4-kondygnacyjny, wysoko podpiwniczony z użytkowym poddaszem. Dach mansardowy z wystawkami. Od strony fasady 2 wykusze.

Elewacje. Elewacja frontowa symetryczna z dwoma wykusami i otworem wejściowym na środku - a osiach skrajnych balkony. Prawy wykusz 3-kondygnacyjny, lewy 2-kondygnacyjny zakończony balkonem. W połaci dachowej 6 wystawek. Dolna kondygnacja oraz częściowo I piętro pokryte delikatnym pasowym boniowaniem. Dekoracja modelowana w tynku zgeometryzowana, podkreślająca podziały wertykalne, skupiona na wykuszach i na balkonach. Tworzą ją płyciny o geometrycznych wykrojach. Otwór wejściowy ujęty w portal architektoniczny, który tworzą dwie półkolumny nad którymi belkowanie. Nad nim zwieńczenie, w którego środku okno zamknięte półkoliście, a nad nim kartusz z datą "ANNO · M·C·M·V" ujęty po bokach w girlandę owocową. Elewacja tylna - zachodnia symetryczna z otworem wejściowym na środku, z balkonami na osiach skrajnych. Na narożach niewielkie wieloboczne wykusze. Wokół otworów okiennych opaski z tynku, nad oknami II kondygnacji geometryzujące płyciny, nad oknami III kondygnacji dekoracja w tynku w formie ukośnych pasów z tarczami herbowymi w środku.

Wnętrze. Pierwotnie po dwa mieszkania na kondygnacji, obecnie 4,5 lub 6. Zatarty pierwotny układ wnętrza. Brak elementów dekoracyjnych.

Wyposażenie. Brak pierwotnego wyposażenia budynku.

14. Kubatura 13.208,4m ³	15. Powierzchnia użytkowa 2280m ²	16. Przeznaczenie pierwotne mieszkalne	17. Użytkowanie obecne mieszkalne
18. Prace budowlane i konserwatorskie, ich przebieg i dokumentacja Kamienica odbudowana po zniszczeniach wojennych 1945r. w latach 1946-1949. Nowe ściany wewnątrz budynku wsparte częściowo na starych fundamentach i murach. W niektórych mieszkaniach zainstalowane ogrzewania piecowe oraz etażowe ogrzewanie centralne na koks i węgiel. W 1961r. przebudowanie strychu na mieszkanie. W 1.60-tych i 70-tych przeprowadzane bieżące remonty. W 1986r. malowania klatki schodowej oraz prace blacharsko-dekarskie.	19. Stan zachowania (fundamenty, ściany zewnętrzne, ściany wewnętrzne, sklepienia, stropy konstrukcje dachowe, pokrycie dachu, wyposażenie i instalacje) Częściowe ubytki tynków na elewacjach- szczególnie na dolnej kondygnacji elewacji tylnej, niewielkie zawilgocenie ścian, zaniedbane sienie i klatki schodowe.		
20. Najpilniejsze postulaty konserwatorskie Naprawa tynków, odmalowanie klatek schodowych i sieni.			

21. Akta archiwalne (rodzaj akt, numer i miejsce przechowywania)

Akta miasta Poznania, sygn. 4958, 4960. Wojewódzkie
Archiwum Państwowe w Poznaniu.
Adressbuch der Hautstadt Posen. Posen 1900-1917.
Księga adresowa miasta Poznania. Poznań 1923, 1926, 1933.
Dokumentacja techniczna budynku w posiadaniu Jerzego
Piechockiego zam. ul. Matejki 53/1.

23. Źródła ikonograficzne i fotografie (rodzaj, miejsce przechowywania, sygnatury)

22. Bibliografia

J. Barłog, Zespół mieszkalny przy ulicy Matejki
w Poznaniu na terenie tzw. Johow-Gelände w latach
1900-1918. Poznań 1989, mps IHS UAM Poznań.

24. Uwagi różne

25. Wypełnił

Jolanta Barłog

imię i nazwisko

data listopad 1990 r.

26. Sprawdził

imię i nazwisko

data

27. Załączniki

wkładka nr 1, nr 2.

1. Miejscowość

P O Z N A Ń

2. Obiekt

DOM MIESZKALNY/KAMIENICA/
UL. MATEJKI NR 53

3. Zawartość wkładki

ciąg dalszy historii i opisu, plan kamienicy, zdjęcia.

c.d. rubryki nr 12

Odbudowa wg projektu architekta Edmunda Koniecznego. Z powodu zachowania elewacji oraz części ścian nośnych w odbudowywanej kamienicy pozostawiono istniejący układ ścian oraz okien, wprowadzając jedynie zmiany w układzie ścian działowych, otworów drzwiowych. Zniszczone zostały dekoracje sztukatorskie - m.in. na konsolach pod wykuszami fasady oraz na arkadach wnek balkonowych. Na elewacji tylnej zamiana kwadratowego okna nad wejściem na okrągłe.



fragment fasady

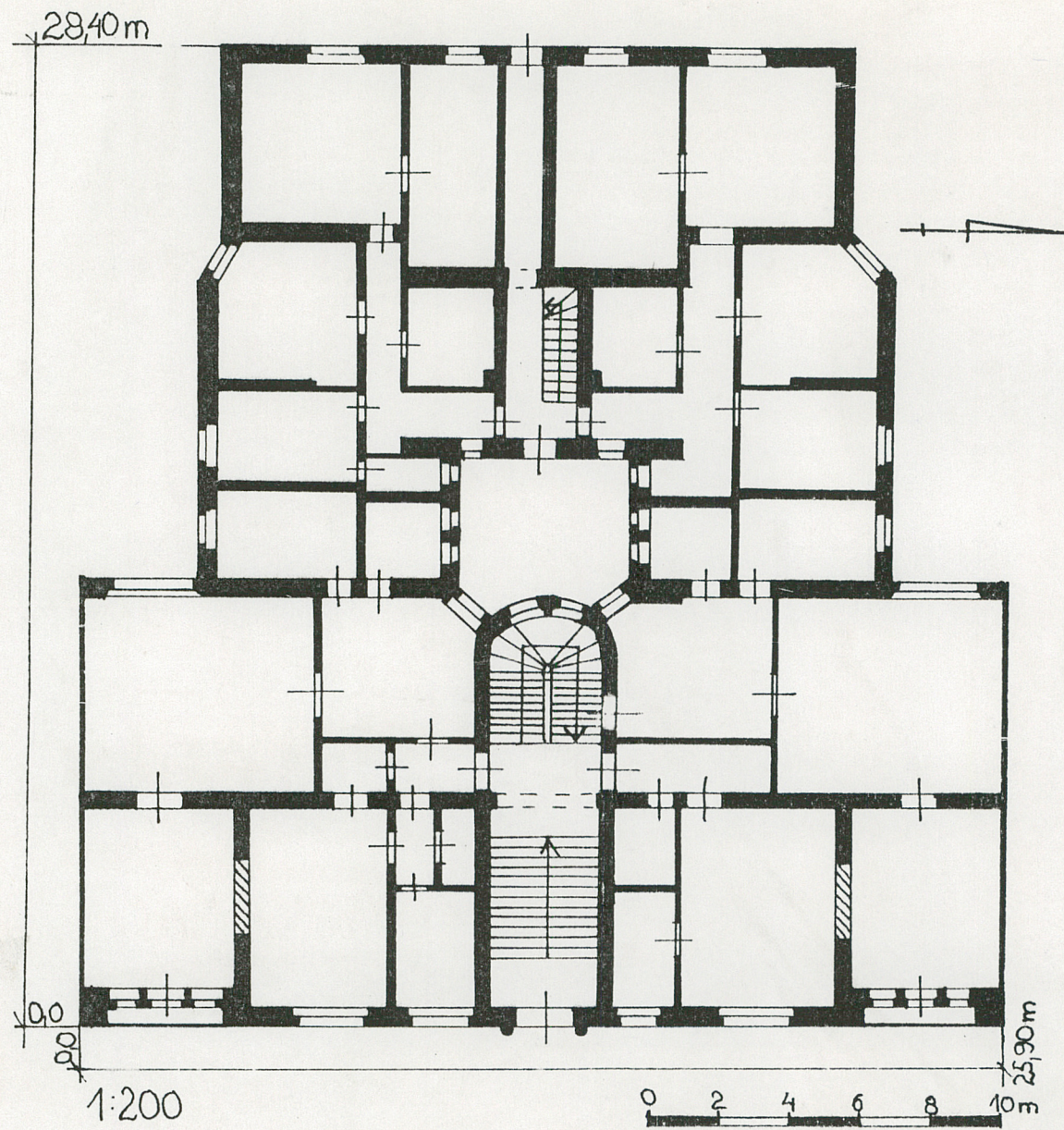
c.d. rubryki nr 13

Instalacje. Wodno-kanalizacyjna, elektryczna, gazowa, ogrzewanie piecowe i centralne etażowe



fasada - wykusz pn

Wkładkę założył: Jolanta Barłóg, listopad 1990r.



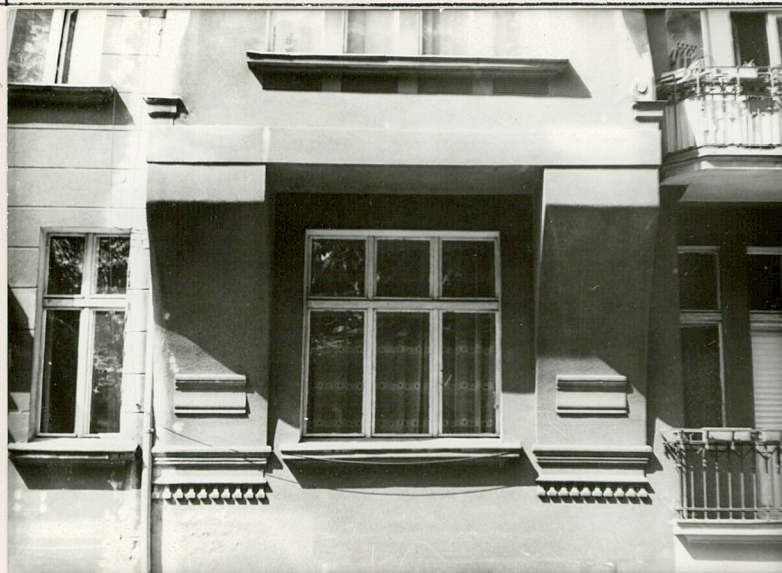
1. Miejscowość
PŁO Z N A Ń

2. Obiekt
DOM MIESZKALNY/KAMIENICA/
UL. Matejki nr 53

3. Zawartość wkładki
zdjęcia



fasada - fragment wykusza



fasada - "wsporniki" wykusza



fasada-fragment



fasada-fragment



fasada - okno



fasada - zwieńczenie portalu



elewacja tylna - fragment



elewacja tylna



elewacja tylna- część pd-zach.