

1. Obiekt ZNTK Poznań

20831/16

PORTIERNIA II

2. Czas powstania

ok. 1907

3. Miejscowość

POZNAŃ

11. Widok ogólny (el. wschodnia), neg. 500/251/1; Widok od strony zakładu, neg. 500/64/1; sytuacja; orientacja.

4. Adres

ul. Robocza 4, 61-538 Poznań

nr hipoteczny

5. Przynależność administracyjna

województwo poznańskie

gmina

Poznań

6. Poprzednie nazwy miejscowości

Poznań

7. Przynależność administracyjna
przed 1 VI 1975

województwo poznańskie

powiat

Poznań

8. Właściciel i jego adres

Poznańskie Zakłady Naprawcze
Taboru Kolejowego S.A.
ul. Robocza 4 skr. poczt 46
61-538 Poznań

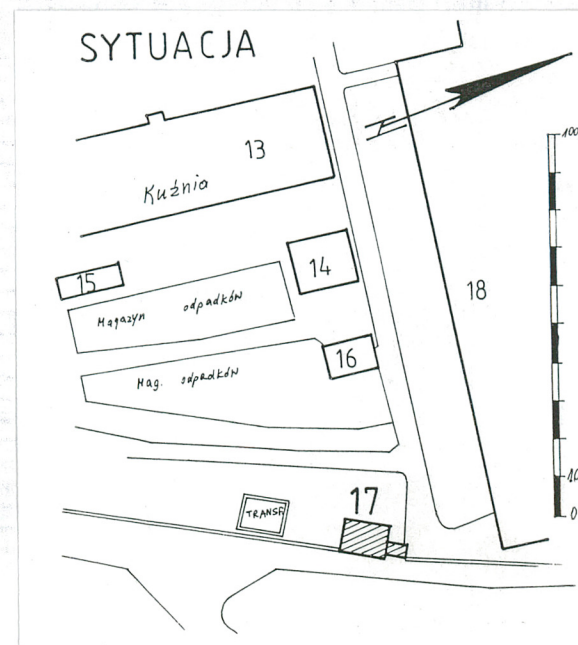
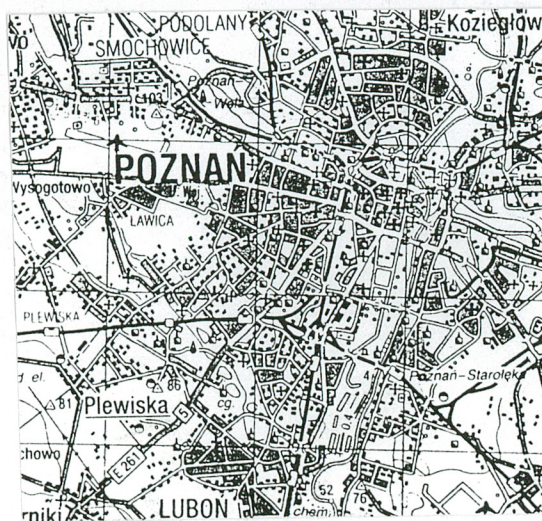
9. Użytkownik i jego adres

Poznańskie Zakłady Naprawcze
Taboru Kolejowego S.A.
ul. Robocza 4 skr. poczt 46
61-538 Poznań

10. Rejestr zabytków

Nr

data



12. Autorzy, historia obiektu, określenia stylu

Budynek portierni (obecnie - portiernia II) powstał około 1907 roku. Był jednym z budynków, których budowa zapoczątkowała wielką rozbudowę warsztatów po ich scentralizowaniu w połowie XIX wieku.

Portiernia powstała wraz z murowanym ogrodzeniem, którego ciąg przerywały dwa wjazdy. Główne wejście na teren ówczesnych zakładów znajdowało się przy obecnej portierni nr 1.

Po zakończeniu działań wojennych i przejęciu warsztatów przez ówczesne Zakłady Naprawcze Taboru Kolejowego, obiekt dalej pełnił pierwotną funkcję.

W chwili obecnej w budynku mieści się nadal portiernia oraz (częściowo - dawne pom. mieszkalne) pomieszczenia biurowe wynajmowane od ZNTK.

13. Opis (sytuacja, materiał i konstrukcja, rzut, bryła, elewacje, wnętrze, wyposażenie, instalacje)

Budynek portierni zakładowej znajduje się na przy wschodnim obrzeżu terenu kompleksu zabudowań Zakładów Naprawczych Taboru Kolejowego w Poznaniu. Od strony północnej omawianego budynku znajduje się hala P-1, natomiast od zachodu zabudowania sprężarkowni, zderzakami i "nowej" kuźni. Od strony szczytowej - południowej. znajdują się łaźnie zakładowe. Teren dookoła budynku jest płaski i utwardzony.

Materiał Portiernia została wzniesiona w tradycyjnej murowanej konstrukcji. Fundamenty wykonane zostały w postaci ław ciągłych o szerokości zależnej od grubości ścian fundamentowych i ścian przyziemia. Mury fundamentowe grubości ok. 42 cm wykonano z cegły ceramicznej pełnej na zaprawie wapiennej. Mury przyziemia o grubości 42 cm wzniesione zostały również z cegły pełnej na zaprawie wapiennej. Ściany wewnętrzne (murowane z cegły) posiadają grubość od 12 do 42 cm, w zależności od pełnionych funkcji konstrukcyjnej. Nadproża w ścianach zewnętrznych, nad otworami okiennymi i drzwiowymi płaskie, typu Kleina. Wewnątrz budynku występują również nadproża płaskie. Wszystkie ściany, zewnętrzne i wewnętrzne są z obu stron tynkowane i malowane farbami emulsyjnymi. Na murach zewnętrznych widoczne są pogrubienia w formie pilastrów.

Strop nad pomieszczeniami przyziemia wykonano w konstrukcji drewnianej. Sufity tynkowane na trzcinie lub na siatce stalowej. Komunikację pionową zapewniają drewniane schody o jednym, łamanym biegu.

Dach przekrywający budynek, wykonano jako mansardowy o konstrukcji drewnianej. Pokryciem dachu jest dachówka ceramiczna ułożona podwójnie "w koronkę". W północnej połaci dachu znajduje się okno, tzw. wole oczko. Oprócz tego, od strony wschodniej i zachodniej, istnieją w między połaciami dachowymi prostokątne otwory okienne osadzone w ścianach obłożonych deskami. W pomieszczeniach portierni istnieją posadzki: betonowe, drewniane oraz z wykładzin PCV. Stolarka drzwiowa i okienna drewniana (częściowo szklona podwójnie), malowana farbą olejną. Obróbki blacharskie i rynny wykonane zostały z blachy stalowej ocynkowanej.

Plan Budynek w planie złożony z dwóch prostokątów o wymiarach 5,04 x 6,34 m (brama z przejściem + stróżówka) i 7,96 x 10,46 (część południowa - obecnie pomieszczenia biurowe). Budynek w części podpiwniczony. Parter został podzielony murowanymi ścianami na różne części funkcjonalne. Nad parterem, w części południowej, znajduje się poddasze użytkowe.

Bryła Portiernia składa się zasadniczo z dwóch brył: część główna - dawne mieszkanie (wys. całkowita ok. 9,2 m), część wejściowa ze stróżówką (wys. całkowita ok. 7,3 m). Budynek przekrywa dach mansardowy o zróżnicowanym pochyleniu połaci dachowych.

Elewacje Elewacje budynku otynkowane, malowane farbą emulsyjną. Występuje detalem architektonicznym w postaci: cokołu (nietynkowany), ceglanych - nietynkowanych parapetów okiennych, boniowanych pilastrów, lukarn. Ozdoba budynku jest też duży, kryty dachówką dach mansardowy.

Stolarka okienna występująca w budynku wykonana jest w konstrukcji drewnianej.

Instalacje Budynek wyposażony jest w instalacje: elektryczną, c.o., wentylacyjną i wodno-kanalizacyjną.

<p>14. Kubatura</p> <p>871,2 m³.</p>	<p>15. Powierzchnia użytkowa</p> <p>121,9 m².</p>	<p>16. Przeznaczenie pierwotne</p> <p>Portiernia</p>	<p>17. Użytkowanie obecne</p> <p>Portiernia II, część dzierżawiona - biura</p>
<p>18. Prace budowlane i konserwatorskie</p> <p>Od czasu powstania budynek pełni funkcje portierni zakładowej.</p> <p>Sądząc po dobrze zachowanym układzie bryły, planu i formy budynku, można stwierdzić, że ani przed 1945 rokiem, ani później nie prowadzono żadnych poważnych prac budowlanych związanych z modernizacją lub rozbudową obiektu.</p> <p>Po II Wojnie Światowej obiekt przejęły ówczesne Zakłady Naprawcze Taboru Kolejowego i zaczęły użytkować go zgodnie z jego pierwotną funkcją. Stan taki trwa do dnia dzisiejszego.</p> <p>Na bieżąco przeprowadzano prace konserwacyjno - remontowe utrzymując budynek w dobrym stanie technicznym umożliwiającym jego ciągłą eksploatację. Ostatnią gruntowną renowację budynku przeprowadzono pod koniec lat osiemdziesiątych.</p>		<p>19. Stan zachowania (fundamenty, ściany zewnętrzne, ściany wewnętrzne, sklepienia, stropy, konstrukcje dachowe, pokrycie dachu, wyposażenie i instalacje)</p> <p>Stan zachowania budynku jest dobry.</p> <p>Ściany zewnętrzne i wewnętrzne, konstrukcja dachu oraz jego pokrycie - w dobrym stanie technicznym.</p> <p>Wszystkie instalacje wewnętrzne są sprawne.</p> <p>20. Najpilniejsze postulaty konserwatorskie</p> <p>Budynek portierni wpisał się na trwałe w układ przestrzenny Zakładów Naprawczych Taboru Kolejowego w Poznaniu. Stanowi ciekawy przykład obiektu zaplecza zakładu przemysłowego, zarówno pod względem architektonicznym jak i historycznym - kwalifikuje się do ochrony prawnej → wpis do rejestru zabytków.</p> <p>Należy zachować w niezmienionym stanie jego kształt i formę.</p> <p>Wszelkie prace remontowo - modernizacyjne winny być prowadzone pod nadzorem PSOZ i konsultowane z Wojewódzkim Konserwatorem Zabytków.</p>	

<p>21. Akta archiwalne (rodzaj akt, numer i miejsce przechowywania)</p> <p>- Księga ewidencyjna obiektów budowlanych Zakładów Naprawczych Taboru Kolejowego w Poznaniu, Dział budowlany ZNTK Poznań.</p>	<p>24. Uwagi różne</p> <p>Patrz "Karta Zespołu Zakładów Naprawczych Taboru Kolejowego w Poznaniu", wykonana w 1995 r. w BSIDZT S. Januszeński.</p> <hr/> <p>25. Opracował: Program komputerowy karty - Word for Windows - BSIDZT S. Januszeński</p> <p>tekst mgr inż. Janusz Gubański, 17 listopad 1995 r.</p> <p>plany, rysunki mgr inż arch. Renata Gubańska, 17 listopad 1995 r.</p> <p>zdjęcia fotogr. mgr inż. Janusz Gubański 5 wrzesień 1995 r</p> <p>miejsce przechowywania negatywów Archiwum BSIDZT St. Januszeński</p> <p>KARTA PO WYPEŁNIENIU PODLEGA OCHRONIE NA PODSTAWIE PRZEPISÓW PRAWA AUTORSKIEGO !</p>
<p>22. Bibliografia</p> <p>- Praca zbiorowa pod red. Czesława Łuczaka "Dzieje Zakładów Naprawczych Taboru Kolejowego 'Poznań', 1870-1970", Uniwersytet im. Adama Mickiewicza w Poznaniu, Prace Wydziału Filozoficzno-Historycznego seria nr 37, Poznań 1970.</p> <p>- Praca zbiorowa "Dzieje PKP Zakładów Naprawczych Taboru Kolejowego w Poznaniu 1970 - 1985", PKP ZNTK w Poznaniu, Poznań 1985.</p> <p>- Henryk Zięba "Monografia Dyrekcji Okręgowej Kolei Państwowych w Poznaniu 1848 - 1945", Zachodnia Dyrekcja Okręgowa Kolei Państwowych w Poznaniu, Poznań 1989.</p>	<p>26. Adnotacje o inspekcjach, informacje o zmianach (daty, imiona i nazwiska wypełniających)</p>
<p>23. Źródła ikonograficzne i fotograficzne (rodzaj, miejsce przechowywania, sygnatury)</p>	<p>27. Załączniki</p> <p>Nr 1/2 - dokumentacja rysunkowa.</p> <p>Nr 3/4 - dokumentacja fotograficzna.</p>

1. Miejscowość

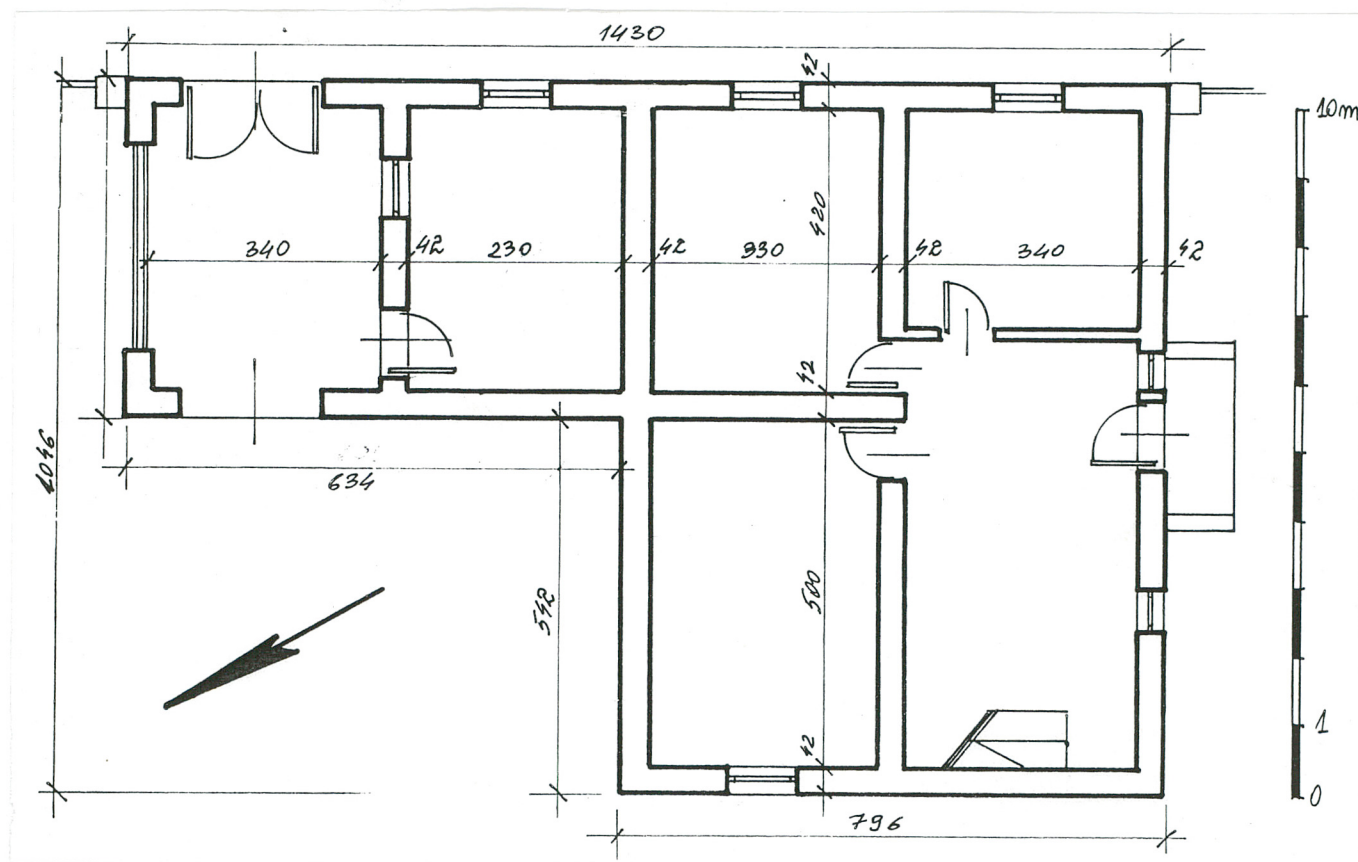
POZNAŃ

2. Oblekt ZNTK Poznań

PORTIERNA II

3. Zawartość wkładki (nazwa obiektu lub materiału uzupełniającego)

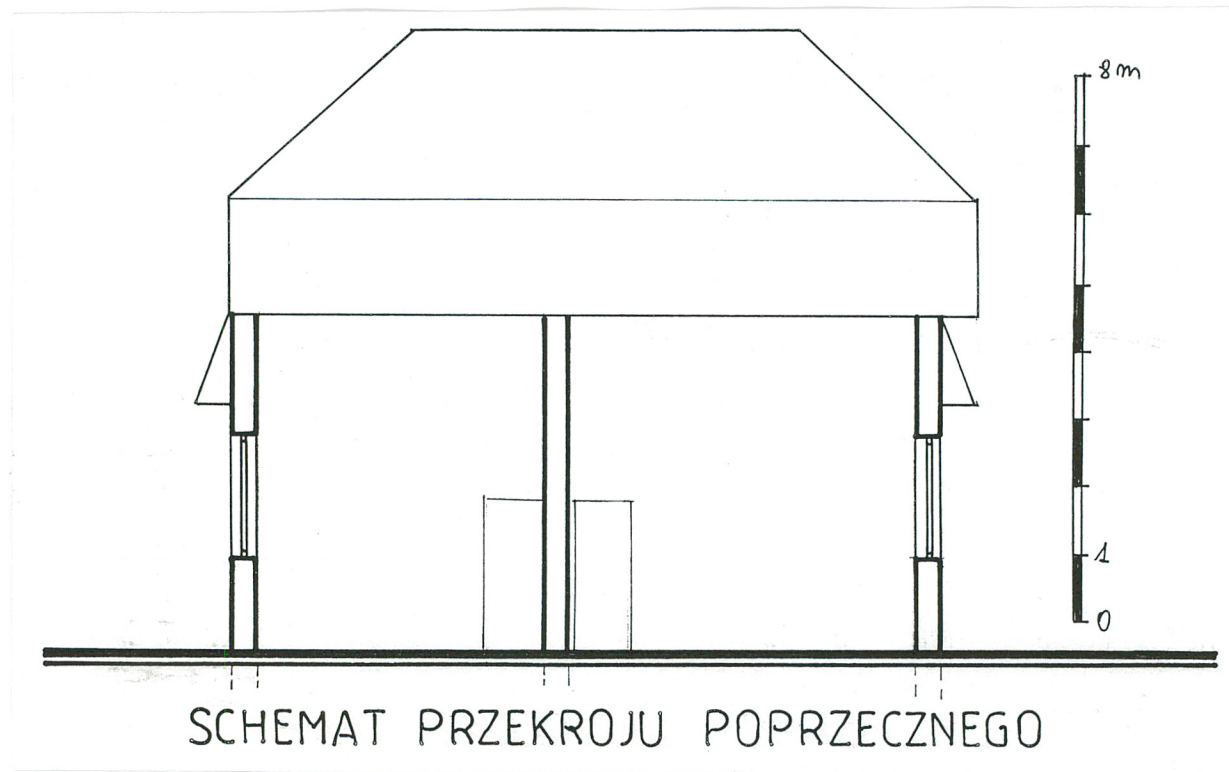
Dokumentacja rysunkowa (verte).



Wkładkę założył: Renata i Janusz Gubańscy 17 listopad 1995 rok.

Miejsce przechowywania rysunków

w skali 1:100 BSiDZT St. Januszewski



1. Miejscowość POZNAŃ	2. Obiekt ZNTK Poznań PORTIERNIA II	3. Zawartość wkładki (nazwa obiektu lub materiału uzupełniającego) Dokumentacja rysunkowa (verte).
---------------------------------	--	---

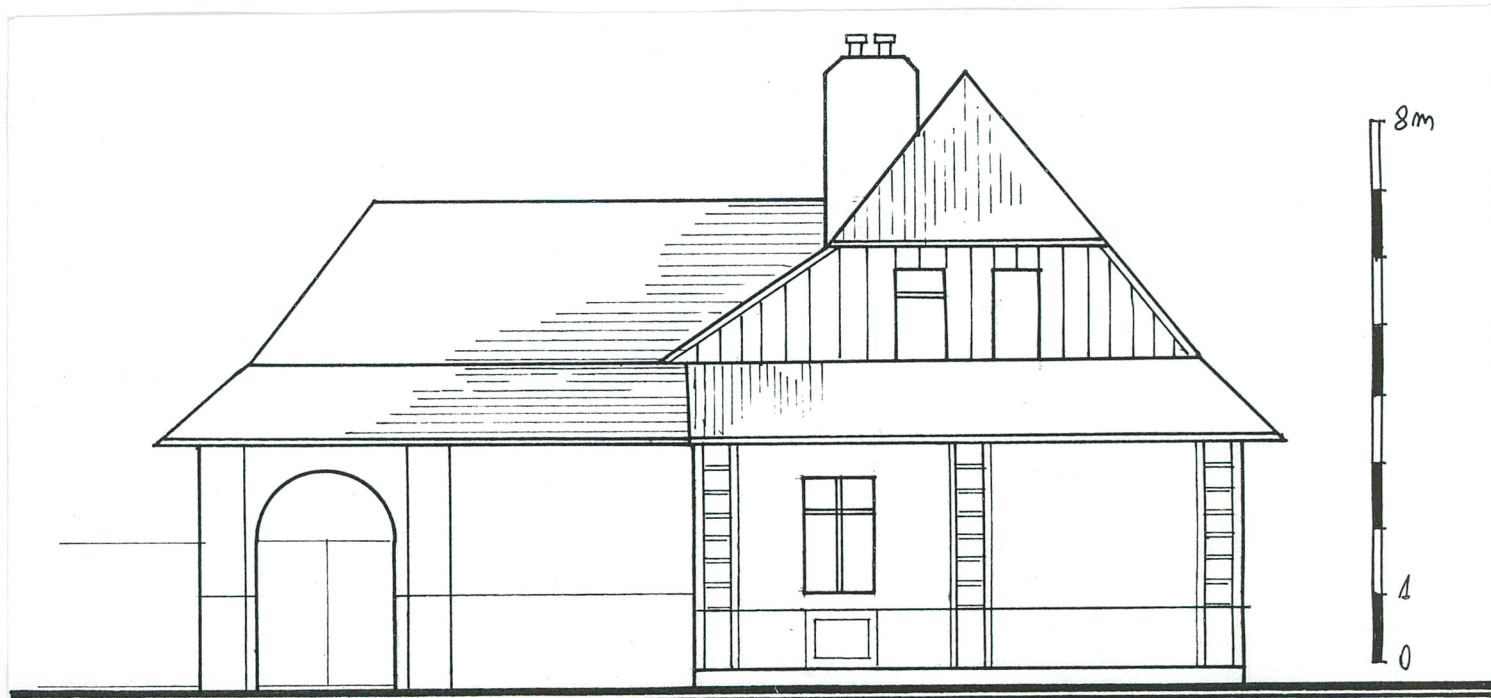


ELEWACJA OD STRONY ULICY

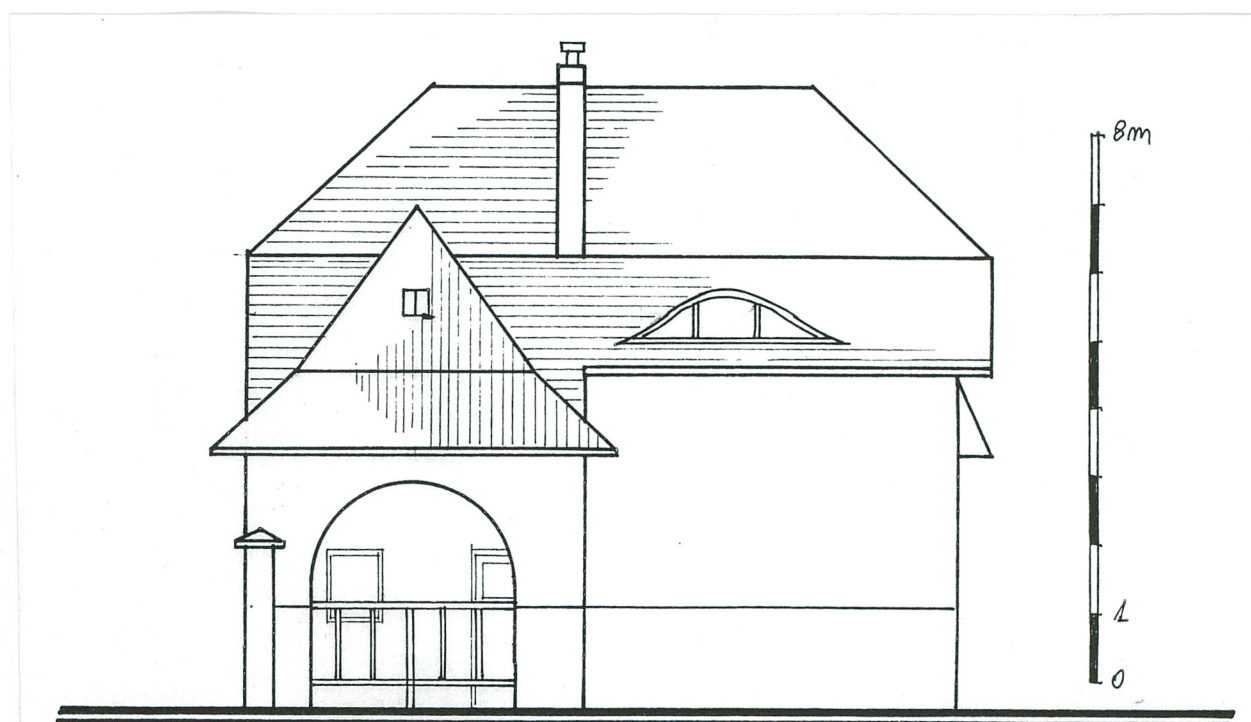
Wkładkę założył: Renata i Janusz Gubańscy 17 listopad 1995 rok.

Miejsce przechowywania rysunków

w skali 1:100 BSIDZT St. Januszewski



ELEWACJA OD STRONY ZAKŁADU



ELEWACJA BOCZNA

1. Miejscowość

POZNAŃ

2. Obiekt ZNTK Poznań

PORTIERNIA II

3. Zawartość wkładki (nazwa obiektu lub materiału uzupełniającego)

Dokumentacja fotograficzna (verte).



1. Widok ogólny od strony ulicy, neg. 500/250/3.

2. Elewacja zachodnia, neg. 500/228/5.

Wkładkę założył: Renata i Janusz Gubańscy 17 listopad 1995 rok.

Miejsce przechowywania negatywów: BSiDZT St. Januszewski



3. Widok na fragment połaci północnej, neg. 500/228/6.



4. Detale elewacji wschodniej, neg. 500/250/5.

1. Miejscowość

POZNAŃ

2. Obiekt ZNTK Poznań

PORTIERNIA II

3. Zawartość wkładki (nazwa obiektu lub materiału uzupełniającego)

Dokumentacja fotograficzna (verte).



1. Elewacja północna, neg. 500/229/1.

2. Widok ogólny od strony ulicy, neg. 500/65/3.

Wkładkę założył: Renata i Janusz Gubańscy 17 listopad 1995 rok.

Miejsce przechowywania negatywów: BSiDZT St. Januszewski



3. Fragment elewacji wschodniej, neg. 500/250/6.



4. Brama wejściowa, neg. 500/250/4.