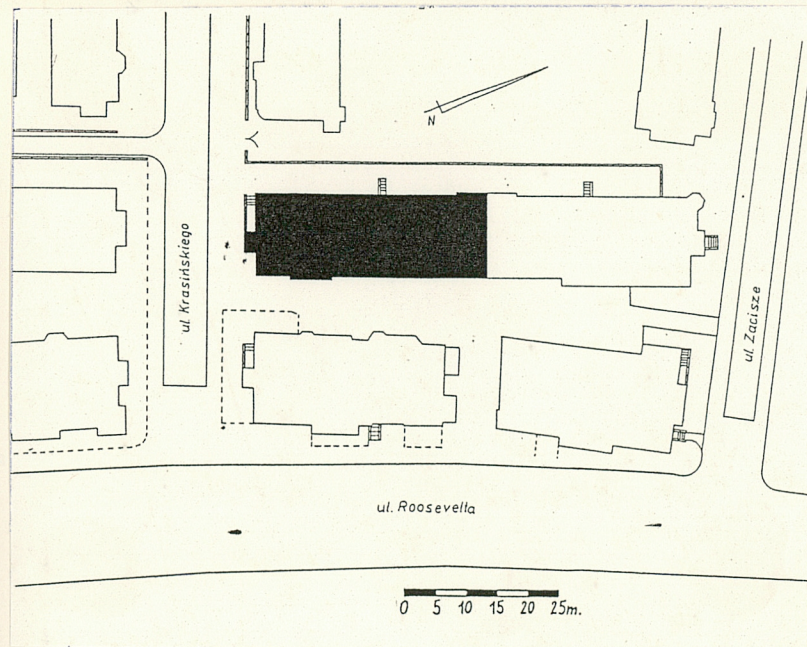


1. Obiekt
KAMIENICA

2. Czas powstania
1905

3. Miejscowość
P O Z N A Ń



4. Adres ul. Krasieńskiego 3/3A

nr hipoteczny KW [redacted]

5. Przynależność administracyjna

województwo m. Poznań

gmina

6. Poprzednie nazwy miejscowości

Posen

7. Przynależność administracyjna przed 1. VI. 1975 roku

województwo m. Poznań

powiat

8. Właściciel i jego adres

Sp-nia Mieszkaniowa Lokatorsko-
Własnościowa "Jeżyce"
ul. Dąbrowskiego 30 A

9. Użytkownik i jego adres

lokatorzy

10. Rejestr zabytków

Nr 230 data 14.03.1980

940/1000p/1

autor zdjęć K. Jodłowski
data wykonania 1991 r.
miejsce przechowywania negatywów

12. Autorzy, historia obiektu, określenia stylu,

Kamienica została wzniesiona w 1905 r., wkrótce po wytyczeniu nowych ulic Krasińskiego i Zacisze. Właścicielem budynku była Niemiecka Sp-nia Urzędników Państwowych/ Deutsche Beamten-Wohnungsbaugesellschaft/. Prace budowlane wykonała prawdopodobnie spółka budowlana Böhmert i Preußner. W 1920 r. kamienica została przejęta przez Sp-nię Budowlaną Polskich Urzędników Państwowych.

Budynek reprezentuje styl secesyjny.

13. Opis (sytuacja, materiał i konstrukcja, rzut, bryła, elewacje, dach, wnętrze, wyposażenie, instalacje)

Sytuacja: Kamienica usytuowana jest po pn. stronie ul. Krasińskiego, na tyłach zabudowy ul. Roosevelta, oddzielona od niej wąskim pasem zieleni oraz przejściem wyłożonym płytami chodnikowymi. Elewacją frontową zwrócona ku wsch. Wraz z sąsiednią kamienicą przy ul. Zacisze 4/4A tworzy ona zwarty, założony na rzucie prostokąta blok zabudowy. Po jego zach. stronie znajduje się pas zieleni, odgradzający budynki od sąsiednich posesji.

Materiał i technika: Budynek wzniesiony został z cegły i otynkowany; w kondygnacji poddasza części oznaczonej nr 3 występuje konstrukcja szkieletowa. Wnętrza przekryte stropami drewnianymi z podsufitką, nad piwnicą strop murywanym. Dach o konstrukcji drewnianej, płasko-kleszczowej, kryty podwójnie dachówką karpiówką. Posadzki ceglane i z lastrico, podłogi drewniane. Schody betonowe, balustrady drewniane, tralkowe. Drzwi zewn. 2-skrzydłowe szklone, ramowo-płycinowe, z nadświetlami. Drzwi wewn. 1-i 1,5 skrzydłowe, ramowo-płycinowe, często z nadświetlami. Okna 2-, 3- i 6-podziałowe, szklone na kit w szczeblinach pojedynczych, krzyżowych i bez szczeblin, konstrukcji skrzynkowej. W oknach klatek schodowych - witraże.

Rzut: Kamienicę wzniesiono na rzucie prostokąta, z prostokątnym ryzalitem od pd. oraz prostokątnymi wysunięciami od strony wsch. i zach. Układ wnętrza 2-traktowy, na każdej kondygnacji w części oznaczonej nr 3 - po 2 mieszkania, w części 3A - jedno mieszkanie. Dwie klatki schodowe w traktach frontowych /schody 2-biegowe, powrotne/.

Bryła: Kamienica jest całkowicie podpiwniczona. Część oznaczona nr 3 3-kondygnacyjowa, z użytkowym poddaszem. /Kondygnacja poddasza w niektórych partiach znacznie cofnięta, poprzedzona balkonami o balustradach konstrukcji szkieletowej, osłoniętymi przeszkłonymi daszkami wspartymi na smukłych kolumnach/. Urozmaiconą ryzalitem pd. oraz wysunięciem od wsch. bryłę nakrywa wysoki dach wielopołaciowy o różnych kątach nachylenia połaci. Część oznaczona nr 3A - 2-kondygnacyjowa, nakryta 2-spadowym dachem o ustawieniu kalenicowym.

Elewacje: Elewacje pokryte tynkiem o zróżnicowanej fakturze /gładkiej i chropowatej/, ozdobione dekoracją sztukatorską o charakterze aplikacji. Partia cokołu zaakcentowana profilowaną listwą. Okna prostokątne oraz zamknięte półkolisty, ujęte od góry w obramienia wyodrębnione zagłębioną linią. W górnych partiach widoczna dekoracyjnie opracowana konstrukcja drewniana. Elewacja frontowa części oznaczonej nr 3 7-osiowa, z lekko wysuniętą wyższą partią centralną, zwieńczoną odcinkowym szczytem, w którym dekoracja o motywach roślinnych. Część pd. elewacji frontowej 2-osiowa, pod oknami najwyższej kondygnacji - dekoracja o motywach stylizowanych kwiatów maku. Część pn. 5-osiowa, z wejściem ujętym obramieniem z kamiennych ciosów oraz szeregiem balkonów o ozdobnych, metalowych balustradach. Elewacja frontowa części oznaczonej nr 3A - 5-osiowa,

14. Kubatura	15. Powierzchnia użytkowa	16. Przeznaczenie pierwotne	17. Użytkowanie obecne
ok. 7823 m ³	ok. 1003 m ²	mieszkalne	mieszkalne
18. Prace budowlane i konserwatorskie, ich przebieg i dokumentacja W latach 70-tych i 80-tych przeprowadzono szereg doraźnych prac murarskich, tynkarskich, dekarских, stolarskich itp.		19. Stan zachowania (fundamenty, ściany zewnętrzne, ściany wewnętrzne, sklepienia, stropy konstrukcje dachowe, pokrycie dachu, wyposażenie i instalacje) Ściany w stanie dość dobrym. Tynki ogólnie zniszczone, szczególnie w pobliżu opierzeń i rur spustowych. Zawilgocenia spowodowane brakiem opierzeń balkonów. Stropy nie wykazują ugięć. Więźba dachowa w stanie dość dobrym, pokrycie dachu częściowo wymagające przełożenia. Posadzki częściowo zniszczone. Stolarka drzwiowa i okienna w stanie złym. Instalacje w znacznym stopniu zużyte.	
20. Najpilniejsze postulaty konserwatorskie Staży nadzór konserwatorski. Budynek wymaga remontu kapitalnego ze szczególnym uwzględnieniem konserwacji elementów sztukatorskich, konstrukcji drewnianych, stolarki drzwiowej i okiennej, kutech balustrad balkonów, witraży oraz dekoracji malarskiej.			

21. Akta archiwalne (rodzaj akt, numer i miejsce przechowywania)

Ekspertyza Konserwatorska wraz z dokumentacją fotograficzną
oprac. T. Kozioł i in., Poznań 1990 - Sp-nia "Jeżyce"

22. Bibliografia

G. Tabor, Kamienica przy ul. Jasnej, Krasińskiego,
Zacisze i Mickiewicza, Poznań 1977 /m-pis. IHS
UAM/

23. Źródła ikonograficzne i fotografie (rodzaj, miejsce przechowywania, sygnatury)

24. Uwagi różne

25. Wypełnił

Krzysztof Jodkowski

imię i nazwisko

data wrzesień 1991

26. Sprawdził

imię i nazwisko

data

27. Załączniki

Wkładka nr 1

1. Miejscowość Poznań	2. Obiekt (nazwa jak w karcie) Kamienica ul. Krasieński- go 3/3a	3. Zawartość wkładki (nazwa obiektu lub materiału uzupełniającego) col. opisu, zdjęcia
--------------------------	--	---

c.d.opisu

z segmentowo zamkniętym wejściem w skrajnej osi pd., ujętym wraz ze znajdującymi się wyżej oknami bogatą dekoracją o motywach roślinnych /gałęzie drzewa, kwiaty/. Partię wejściową elewacji wieńczy półszczyt w kształcie łuku katarowego. Drugi szczyt w formie łuku segmentowego wieńczy pn. partię elewacji, w której występują także balkony o ozdobnych, metalowych balustradach. Elewacja pd. z 1-osiowym ryzalitem centralnym, między oknami - dekoracja w formie medalionów ujętych obramieniem stylizowanych motywów roślinnych, partie boczne - 1-osiove, w szerszej, zach.- balkony o ozdobnych metalowych balustradach, ozdobionych motywem ostu. Elewacja zach. ze skromniejszą dekoracją w formie stylizowanych motywów roślinnych; jej część centralna wyższa, zwieńczona nadwieszonym szczytem ~~ordrew-~~nianej, ażurowej dekoracji.

XX

Instalacje: Budynek wyposażony jest w instalację elektryczną, wod.-kan., gazową oraz C.O.

Wnętrze i wyposażenie: Z pierwotnego wyposażenia kamienicy zachowała się stolarka drzwiowa i okienna z secesyjnymi okuciami, kute balustrady balkonów, witraże oraz - pod warstwą farby - dekoracka malarska klatek schodowych /ponad ozdobioną mazerunkami lamperią - fryz ze stylizowanych motywów roślinnych.

Wkładkę założył:

R. Jodłowski, 1991 r.

(imię, nazwisko, data)

Miejsce przechowywania negatywów:

P502 Poznań

U.M.w P-niu 21/500/91

1. Miejscowość:

2. Obiekt (nazwa jak w karcie)

3. Zawartość wkładki (nazwa obiektu lub materiału uzupełniającego)



Wkładkę założył:
(imię, nazwisko, data)

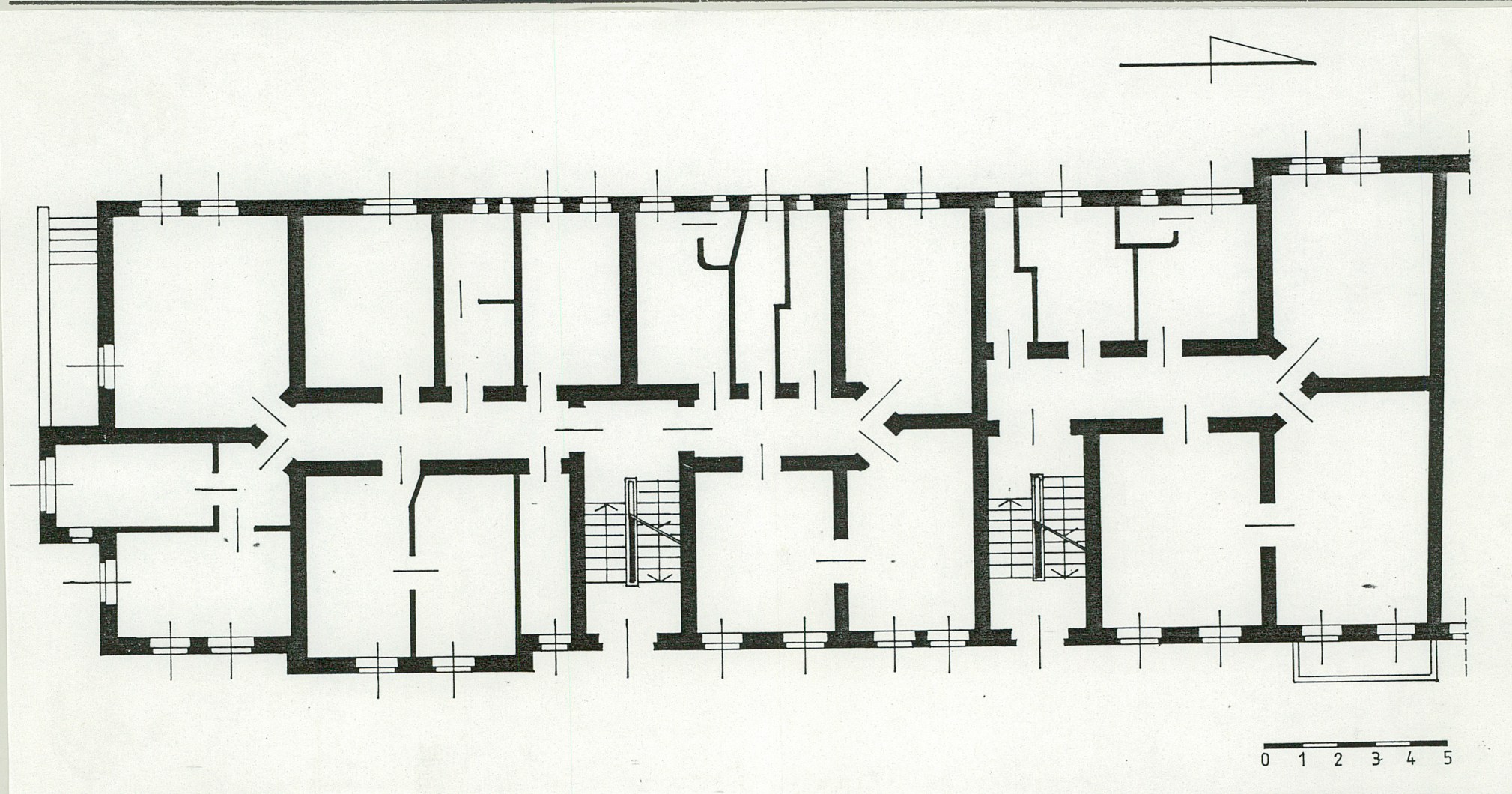
Miejsce przechowywania negatywów:

U.M.w P-niu 21/500/91

1. Miejscowość
P O Z N A N

2. Obiekt (nazwa jak w karcie)
KAMIENICA ul. Krasieńskiego
3/3A

3. Zawartość wkładki (nazwa obiektu lub materiału uzupełniającego)
rzut poziomy parteru



Wkładkę założył: K. Jodłowski, 1992 r.
(imię, nazwisko, data)

Miejsce przechowywania negatywów: