

1. Obiekt

2323/12

NOWA KUŹNIA

2. Czas powstania

1912

3. Miejscowość

POZNAŃ

11. Widok ogólny - elewacja wschodnia, neg. 500/231/4; Elewacja południowa (resorownia), neg. 500/63/1; sytuacja; orientacja.



4. Adres

Poznańskie Zakłady Naprawcze
Taboru Kolejowego S.A.
ul. Robocza 4 skr. poczt 46
61-538 Poznań

nr hipoteczny

5. Przynależność administracyjna

województwo poznańskie

gmina Poznań

6. Poprzednie nazwy miejscowości

Poznań

7. Przynależność administracyjna
przed 1 VI 1975

województwo poznańskie

powiat Poznań

8. Właściciel i jego adres

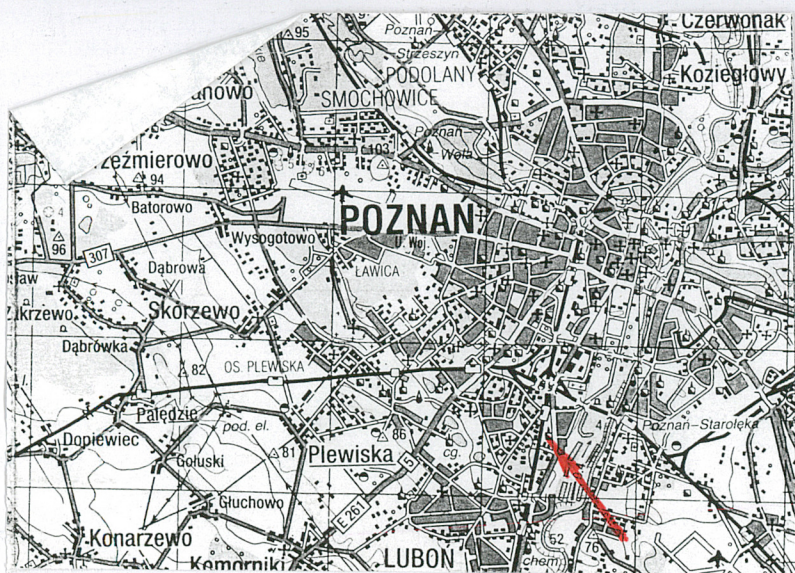
Ministerstwo Przekształceń
Własnościowych

9. Użytkownik i jego adres

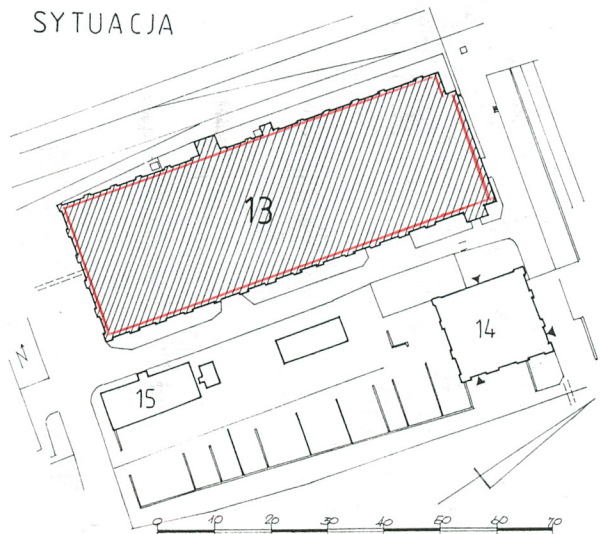
Poznańskie Zakłady Naprawcze
Taboru Kolejowego S.A.
ul. Robocza 4 skr. poczt 46
61-538 Poznań

10. Rejestr zabytków

Nr 1069/wup/4 data 15.03.2013



SYTUACJA



12. Autorzy, historia obiektu, określenia stylu

Budynek kuźni ("nowej kuźni") powstał w 1912 roku jako kolejny obiekt należący do Głównych Warsztatów Kolejowych podległych bezpośrednio dyrekcji Okręgowej w Poznaniu.*

Opisywany budynek powstał podczas wielkiej rozbudowy zakładów (1908-1913), przysposabiającej je do dynamicznego rozwoju transportu kolejowego na terenie państwa pruskiego, a co za tym idzie do nowych wymogów ilościowych i jakościowych. Powstał on jako nowy, kolejny obiekt o tej funkcji, stąd też pochodzi jego potoczna nazwa "nowa kuźnia", ciągle żywa wśród załogi zakładu. Po wzniesieniu budynku, zainstalowano w nim nowoczesne, jak na owe czasy urządzenia. Stanowiły je przede wszystkim: młot elektryczny o ciężarze bijaka 650 kg, elektryczne nożyce oraz potężna prasa do wciskania kół o nacisku 400.000 kg (max. odległość stojaków 2800 mm, skok tłoka 400 mm).

Okolo 1912 roku powstał w jej sąsiedztwie również budynek: kotłowni, hala napraw głównych parowozów (obecnie hala napraw silników spalinowych P-1) oraz po jej lewej stronie nowa hala napraw wagonów osobowych (dzisiejsza P-2).

Jeszcze przed 1939 rokiem (brak dokładnych danych), od południowej strony zakładu dobudowano resorownię. Część ta jest integralnie związana z pomieszczeniem kuźni. Posiada ona bardzo podobną architekturę do wcześniejszej części - ceglane elewacje, taki sam szysk pilastrów i otworów okiennych oraz bardzo podobną konstrukcję dachu wraz ze świetlikami. Po zakończeniu działań wojennych, w 1945 roku budynek odremontowano i zaczęto wykorzystywać zgodnie z jego dawnym przeznaczeniem. Do dnia dzisiejszego spełnia on swoją funkcję, odbywa się w niej obróbka termoplastyczna elementów wykorzystywanych podczas bieżącej produkcji zakładu, oraz produkcja elementów kutych na zamówienia z zewnątrz.

Budynek kuźni w swej formie i detalu architektonicznym nawiązuje do budownictwa przemysłowego początku XX wieku.

13. Opis (sytuacja, materiał i konstrukcja, rzut, bryła, elewacje, wnętrze, wyposażenie, instalacje)

Budynek kuźni usytuowany jest na terenie zwartej zabudowy Zakładów Naprawczych Taboru Kolejowego w Poznaniu. Od wschodu graniczy z budynkiem zderzakarni natomiast od zachodu z torowiskiem manewrowym. Od północy sąsiaduje z halą napraw silników spalinowych (hala P-1), natomiast od południa z budynkiem odbioru naprawionych lokomotyw spalinowych (dawna zapalarnia). Oś podłużna budynku przebiega w kierunku północ-południe. Teren wokół budynku płaski - utwardzony. Przy szczycie północnym zlokalizowane są pomieszczenia socjalno - sanitarne, natomiast od strony południowej, jeszcze przed 1939 rokiem dobudowano resorownię.

Materiał Budynek kuźni wzniesiono w tradycyjnej murowanej konstrukcji. Fundament budynku stanowią schodkowe stopy fundamentowe (wys. całkowita 100 cm, szer. od 150 do 320 cm), wykonane z cegły pełnej, rozmieszczone pod pogrubieniami nośnych ścian zewnętrznych. Między stopami znajdują się rozpory w formie "sklepień" łukowych. Wykonano je w celu usztywnienia stóp w kierunku podłużnym oraz w celu przeniesienia obciążeń ze ścian przyziemia. Rozpory między stopami ("sklepienia") oraz mury fundamentowe wykonano z cegły ceramicznej pełnej (licówki) na zaprawie cementowo - wapiennej. Fundament posadowiono na głębokości ok. 2,4 m poniżej poziomu terenu.

Zewnętrzne mury budynku z pilastrami zewnętrznymi i wewnętrznymi (szerokość 100 cm, wysunięcie poza lico ściany 12 cm), murowane są z cegły pełnej na zaprawie wapiennej. Grubość muru - 64 cm. Wewnętrzne ściany wykonano również z cegły pełnej na zaprawie wapiennej. Na zewnątrz budynku, przy jego zachodniej i wschodniej elewacji stoją dwa murowane z cegły kominy. Posadowione są na stopach fundamentowych o wym 280 x 280 cm i 100 cm wysokości, na głębokości ok. 3,5 m. Do wysokości 6,4 m od poziomu terenu mają przekrój kwadratowy (214 x 214 cm) przechodzący powyżej w kołowy o wymiarach $\phi 170$ do $\phi 110$ cm na wierzchołku. Wysokość kominów 18,0 m.

Całość budynku przekrywa dwuspadowy dach ze świetlikiem kalenicowym oraz świetlikami połaciowymi. Konstrukcja dachu wykonana jest ze stalowych wiązarów kratowych, opartych na ścianach zewnętrznych - w miejscach ich wzmocnień pilastrami. Wiązary wykonano ze stalowych profili walcowanych (kątowniki) łączonych blachami węzłowymi na nity. Nad pomieszczeniem kuźni, na wiązarach ułożone są za pośrednictwem obetonowanych dwuteowników płyty żelbetowe pokryte papą na lepiku. Nad resorownią pokrycie dachu stanowi papa na deskowaniu pełnym ułożonym na latach ze stalowych szyn wąskotorowych z nakładką, z deski. Pomieszczenia socjalne przykryte zostały dachem pulpitowym o konstrukcji drewnianej z deskowaniem pełnym pokrytym papą. Schody wewnętrzne prowadzące z kuźni na piętro budynku socjalnego konstrukcji stalowej z drewnianymi stopniami oraz metalowymi balustradami. Schody w części socjalnej wykonane są ze stopni kamiennych. Szerokość biegów 1,4 m.

Posadzki w pomieszczeniach produkcyjnych wykonane są z betonu, na którym ułożono ryflowane płytki żeliwne o wymiarach 30 x 30 cm. W pomieszczeniach socjalnych posadzka z gumolitu na podłożu betonowym lub sam beton. Ściany zewnętrzne od środka budynku tylko bielone, pozostałe ścianki wewnętrzne tynkowane (tynki wapienne) i bielone, w pom. socjalnych lamperie olejne do 1,8 m. Stolarka okienna stalowa, uchylna, typu przemysłowego. Drzwi i wrota również metalowe dwuskrzydłowe. Wszystkie obróbki blacharskie wykonane są z blachy stalowej ocynkowanej.

Poziom parteru budynku jest praktycznie na poziomie terenu, poziom piętra (część socjalna) jest na poziomie 3,7 m. Wysokość użytkowa części produkcyjnej wynosi ok. 6,0 m natomiast pomieszczeń socjalnych odpowiednio: 3,4 m (parter) i 3,2 m (piętro). Rozpiętość użytkowa hali 24 m.

Plan Budynek w części parterowej (pomieszczenia produkcyjne - kuźnia i resorownia) i piętrowy - część socjalna. Złożony na planie wydłużonego prostokąta (73,03 x 25,28 m), niepodpiwniczony. Wewnątrz istnieje podział na resorownię, kuźnię oraz część socjalną.

<p>14. Kubatura</p> <p>Kubatura 14.888 m³.</p>	<p>15. Powierzchnia użytkowa</p> <p>Powierzchnia 1.992 m².</p>	<p>16. Przeznaczenie pierwotne</p> <p>Kuźnia, pom. socjalne.</p>	<p>17. Użytkowanie obecne</p> <p>Kuźnia, resorownia, pom. socjalne.</p>
<p>18. Prace budowlane i konserwatorskie</p> <p>Od czasu powstania budynek pełnił funkcje kuźni (obróbka cieplna, termoplastyczna metalu) wraz z zapleczem socjalnym (szatnie, umywalnia). Przed 1939 rokiem, z południowej strony budynku dobudowano resorownię (warsztat naprawy resorów taboru kolejowego). Oprócz dobudowania resorowni nie prowadzono żadnych poważnych prac budowlanych związanych z modernizacją lub rozbudową obiektu.</p> <p>Po II Wojnie Światowej obiekt przejęły ówczesne Zakłady Naprawcze Taboru Kolejowego. Po przeprowadzeniu koniecznych prac remontowych obiekt zaczęto użytkować zgodnie z jego pierwotną funkcją. Stan taki trwa do dnia dzisiejszego.</p> <p>Na bieżąco przeprowadza się prace konserwatorscyjno - remontowe utrzymując budynek w dobrym stanie technicznym umożliwiającym jego ciągłą eksploatację. Oprócz koniecznych zmian urządzeń technologicznych nie przeprowadzano w okresie powojennym znaczących remontów lub modernizacji budowlanych.</p> <p>Budynek zachował kształt pierwotny w planie, materiale, bryle i elewacjach.</p>		<p>19. Stan zachowania (fundamenty, ściany zewnętrzne, ściany wewnętrzne, sklepienia, stropy, konstrukcje dachowe, pokrycie dachu, wyposażenie i instalacje)</p> <p>Stan zachowania budynku jest dobry.</p> <p>Ściany zewnętrzne i wewnętrzne, konstrukcja dachu oraz jego pokrycie - były i są zabezpieczane w czasie prowadzenia bieżących prac remontowych. Wnętrze obiektu zachowane w dość dobrym stanie.</p> <p>Wszystkie instalacje wewnętrzne są sprawne.</p> <p>20. Najpilniejsze postulaty konserwatorskie</p> <p>Obiekt prezentuje wartości historyczne i kwalifikuje się do ochrony prawnej - wpis do rejestru zabytków w ramach szerszego zespołu. Stanowi jeden z elementów kształtujących historyczny zespół Zakładów Naprawczych Taboru Kolejowego w Poznaniu.</p> <p>- utrzymać bryłę i elewacje budynku.</p> <p>Prace remontowe i konserwacyjne, ewentualne adaptacje do nowych zadań uzgadniać z Wojewódzkim Konserwatorem Zabytków.</p>	

<p>21. Akta archiwalne (rodzaj akt, numer i miejsce przechowywania)</p> <p>- "Inwentaryzacja konstrukcyjno-budowlana budynku kuźni i resorowni ZNTK w Poznaniu.", Dział Budowlany ZNTK Poznań</p>	<p>24. Uwagi różne</p> <p>Patrz 'Karta zespołu'.</p> <p>Patrz 'Karty ewidencyjne zabytków ruchomych techniki' - maszyny i urządzenia pozostające na wyposażeniu kuźni i resorowni.</p> <p>25. Opracował: Program komputerowy karty - Word for Windows - BSIDZT S. Januszewski</p> <p>tekst mgr inż. arch. Renata Gubańska, mgr inż. Janusz Gubański 17.10.1995 r</p> <p>plany, rysunki mgr inż. arch. Anna Broniewska, mgr inż. arch. R. Gubańska 17.10.1995 r</p> <p>zdjęcia fotogr. mgr inż. arch. Renata Gubańska, mgr inż. Janusz Gubański 05.09.1995 r</p> <p>miejsce przechowywania negatywów Archiwum BSIDZT St. Januszewski</p> <p>KARTA PO WYPEŁNIENIU PODLEGA OCHRONIE NA PODSTAWIE PRZEPISÓW PRAWA AUTORSKIEGO !</p>
<p>22. Bibliografia</p> <p>- Praca zbiorowa pod red. Czesława Łuczaka "Dzieje Zakładów Naprawczych Taboru Kolejowego 'Poznań', 1870-1970", Uniwersytet im. Adama Mickiewicza w Poznaniu, Prace Wydziału Filozoficzno-Historycznego seria nr 37, Poznań 1970.</p> <p>- Praca zbiorowa "Dzieje PKP Zakładów Naprawczych Taboru Kolejowego w Poznaniu 1970 - 1985", PKP ZNTK w Poznaniu, Poznań 1985.</p> <p>- Teresa Dohnalowa "Rozwój transportu w Wielkopolsce w latach 1815 - 1914", Państwowe Wydawnictwo Naukowe Oddział w Poznaniu, Warszawa-Poznań 1976.</p> <p>- Henryk Zięba "Monografia Dyrekcji Okręgowej Kolei Państwowych w Poznaniu 1848 - 1945", Zachodni Dyrekcja Okręgowa Kolei Państwowych w Poznaniu, Poznań 1989.</p>	<p>26. Adnotacje o inspekcjach, informacje o zmianach (daty, imiona i nazwiska wypełniających)</p>
<p>23. Źródła ikonograficzne i fotograficzne (rodzaj, miejsce przechowywania, sygnatury)</p>	<p>27. Załączniki</p> <p>Nr 1 - dokończenie rubryki 13.</p> <p>Nr 2 i 3 - dokumentacja rysunkowa.</p> <p>Nr 4 i 5 - dokumentacja fotograficzna.</p>

1. Miejscowość POZNAŃ	2. Obiekt NOWA KUŹNIA	3. Zawartość wkładki (nazwa obiektu lub materiału uzupełniającego) Dokończenie rubryki 13 oraz dokumentacja rysunkowa (verte).
---------------------------------	---------------------------------	---

cd. rubryki 13

Bryła Obiekt niepodpiwniczony, w części północnej dwukondygnacyjny, na planie prostokąta. Na zewnątrz budynku, po obu jego stronach - wschodniej i zachodniej, stoją dwa murowane kominy o wysokości ok. 18 m i podstawie 214 x 214 cm. Część produkcyjna budynku zwieńczona dwuspadowym dachem o kącie pochylenia ok. 14°, ze świetlikami kalenicowymi i połaciowymi. Nad częścią socjalną dach jednospadowy o pochyleniu ok. 5°. Całkowita wysokość budowli ok. 12,6 m. Bryła prosta, nieskomplikowana urozmaicona kominami oraz nieco niższą (ok. 8,5 m) częścią socjalną usytuowaną od północy.

Elewacje Architektura obiektu jest charakterystyczna dla budownictwa przemysłowego początku XX wieku. Kuźnia posiada surowe ceglane elewacje z wyraźnym zaznaczeniem spoinowania, schodkowe gzymsy okapowe oraz charakterystyczny szyki pilastrów i otworów okiennych. Elewacje: wschodnia i zachodnia oprócz inaczej umieszczonych otworów drzwiowych niczym się nie różnią. Występuje ten sam podział pilastrami tworzącymi na elewacji równe pola, w których znajdują się po dwa wysokie okna. Na elewacjach występują również w tych samych miejscach kominy, które zostały opisane wyżej. Elewacja północna została ukształtowana zgodnie z wymogami pomieszczeń socjalnych usytuowanych w tej części budynku. Występują na niej dwa rzędy okien. Dolny - okna łukowo sklepione, górny - prostokątne. W poziomie parteru występują również łukowo sklepione wrota wjazdowe. Elewacja południowa jest symetryczna, posiada trzy rzędy okien o zróżnicowanej wielkości (również dwa okrągłe) oraz dwie pary wrót wjazdowych. Posiada bardzo skromny detal architektoniczny - pilastry.

Wszystkie okna w budynku charakteryzują się drobnym podziałem (wielopodziałowe), typowym dla obiektów przemysłowych.

Instalacje Budynek wyposażony jest w następujące instalacje wewnętrzne: elektryczną, odgromową, centralnego ogrzewania, wentylacyjną oraz wodno - kanalizacyjną.

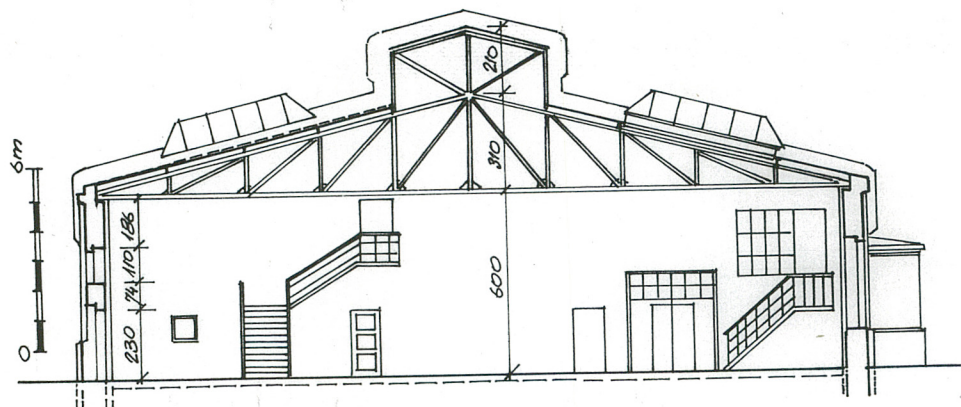
Wyposażenie W budynku kuźni znajduje się następujące wyposażenie o wartościach historycznych:

- prasa śrubowa dwutarczowa, rok produkcji 1927,
- młot jedno stojakowy do kucia swobodnego, rok produkcji 1915,
- pompa hydrauliczna (sprężarka), rok produkcji 1930 (resorownia),
- prasa do zdejmowania opasek resorowych, rok produkcji 1934 (resorownia),
- prasa do rozszerzania opasek resorowych, rok produkcji 1936 (resorownia),
- prasa do zaciskania opasek resorowych, rok produkcji 1936 (resorownia).

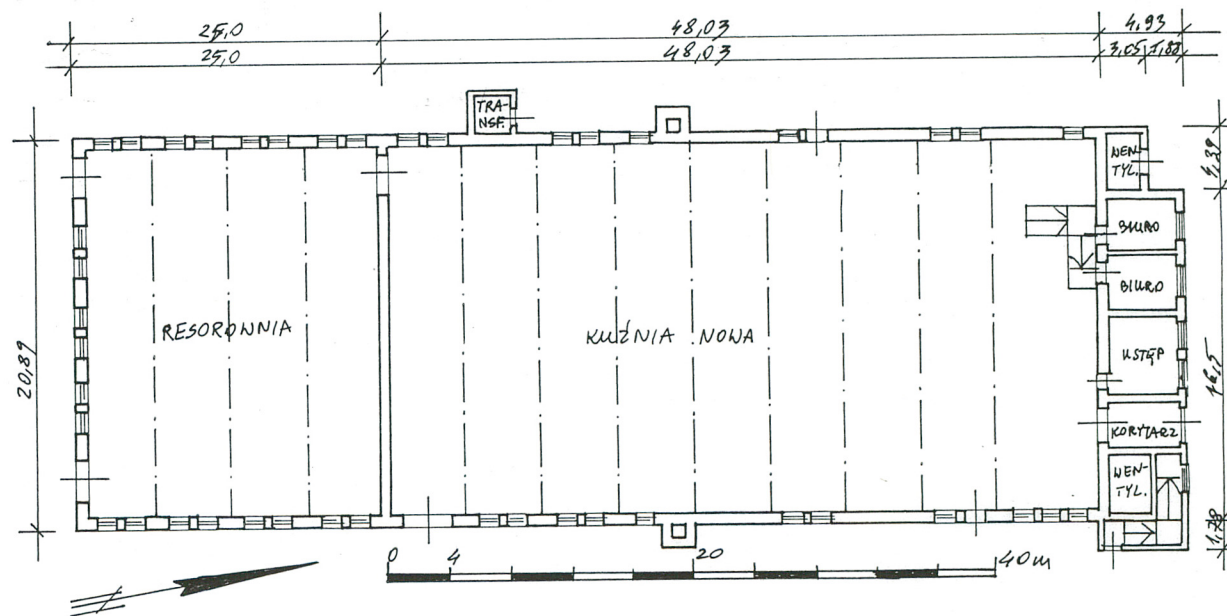
Do wyżej wymienionych maszyn istnieją oddzielnie opracowane karty ewidencyjne zabytków.

Wkładkę założył: Renata i Janusz Gubańscy 17 październik 1995 r.

Miejsce przechowywania negatywów: BSIDZT S. Januszewski



PRZEKRÓJ POPRZECZNY



RZUT PRZYZIEMIA

1. Miejscowość

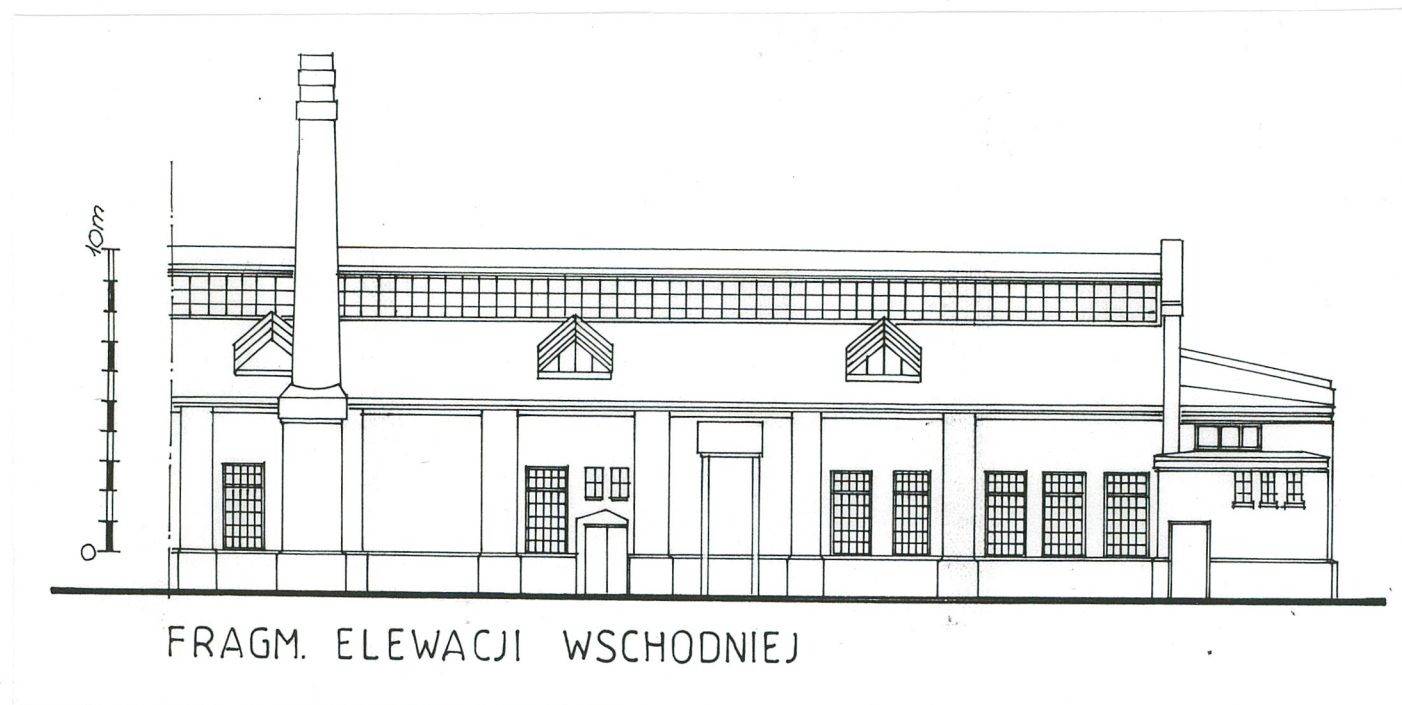
POZNAŃ

2. Obiekt

NOWA KUŹNIA

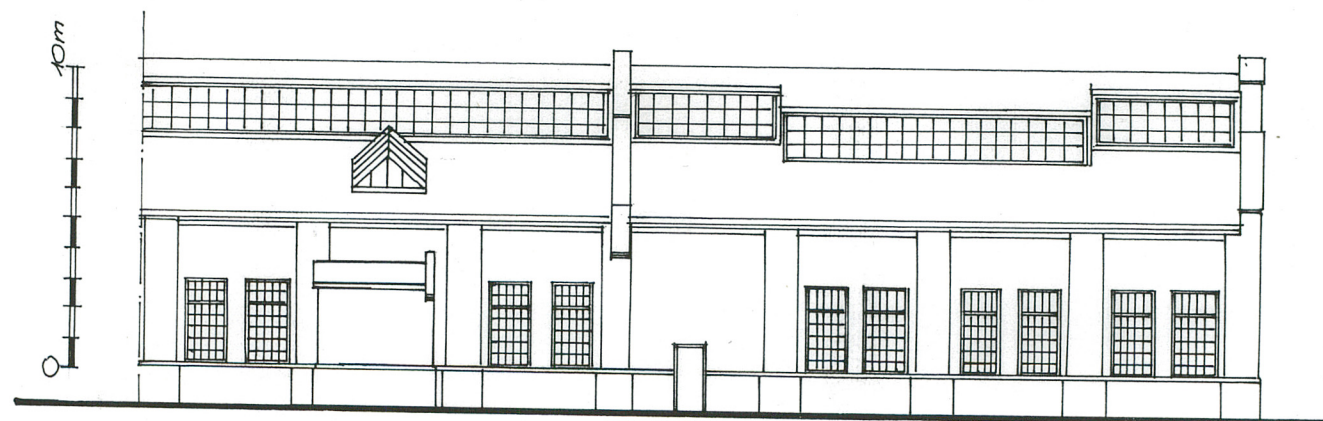
3. Zawartość wkładki (nazwa obiektu lub materiału uzupełniającego)

Dokumentacja rysunkowa (verte).



Wkładkę założył: Renata i Janusz Gubańscy 17 październik 1995 r.

Miejsce przechowywania negatywów: Rys 1:100 w BSiDZT S. Januszewski



FRAGM. ELEWACJI ZACHODNIEJ

1. Miejscowość

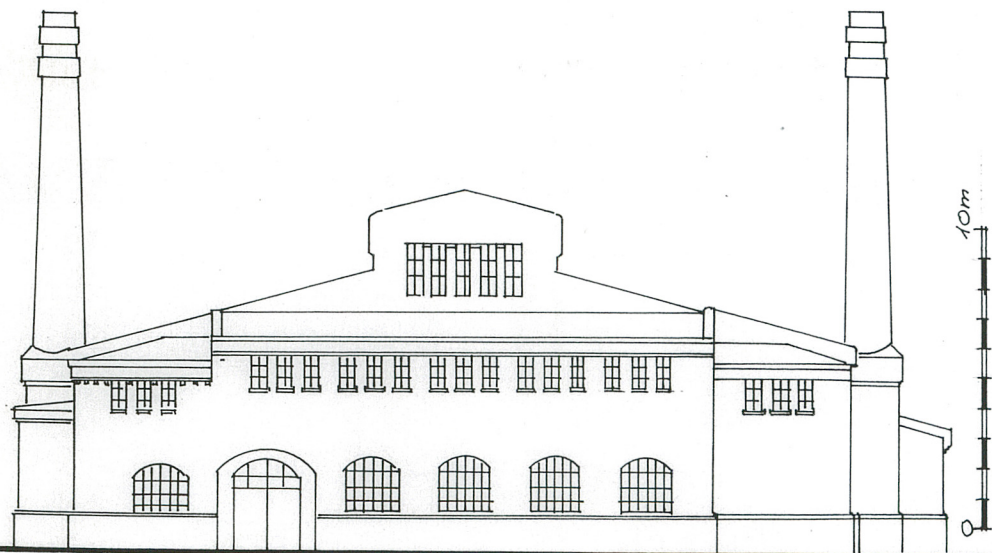
POZNAŃ

2. Obiekt

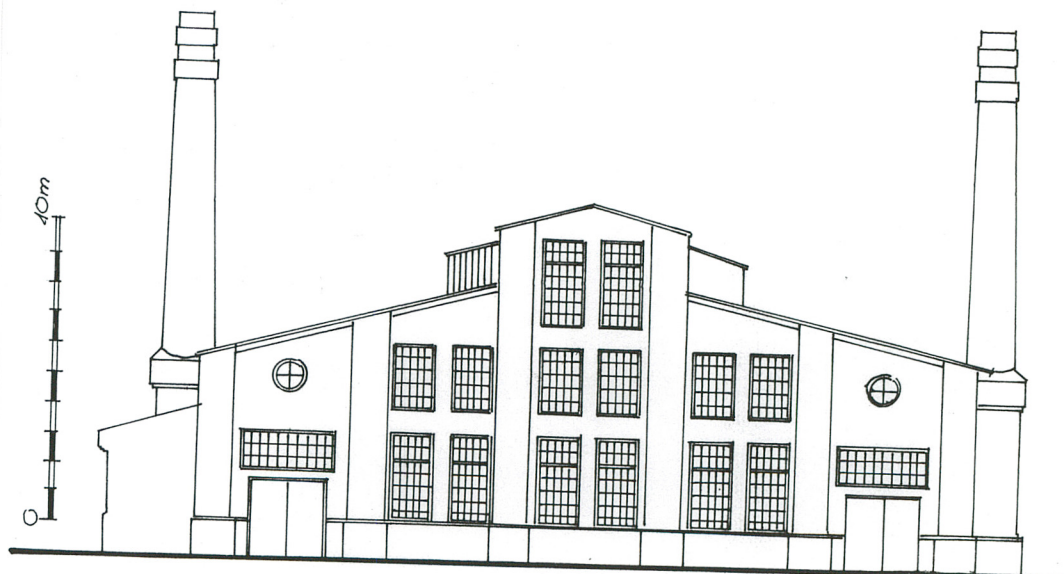
NOWA KUŹNIA

3. Zawartość wkładki (nazwa obiektu lub materiału uzupełniającego)

Dokumentacja rysunkowa (verte).



WIDOK PÓŁNOCNY



WIDOK POŁUDNIOWY

Wkładkę założył: Renata i Janusz Gubańscy 17 październik 1995 r.

Miejsce przechowywania negatywów: Rys 1:100 w BSIDZT S. Januszewski

1. Miejscowość

POZNAŃ

2. Obiekt

NOWA KUŹNIA

3. Zawartość wkładki (nazwa obiektu lub materiału uzupełniającego)

Dokumentacja fotograficzna (verte).



1. Kuźnia nowa - elewacja północna, neg. 500/232/1.

2. Detal okna, neg. 500/228/4.



Wkładkę założył: Renata i Janusz Gubańscy 17 październik 1995 r.

Miejsce przechowywania negatywów: BSiDZT S. Januszewski



3. Część środkowa elewacji południowej, neg. 500/231/2.



4. Elewacja południowa (resorownia), neg. 500/231/5.



5. Fragment elewacji południowej, część okapowa, neg. 500/231/3.

1. Miejscowość

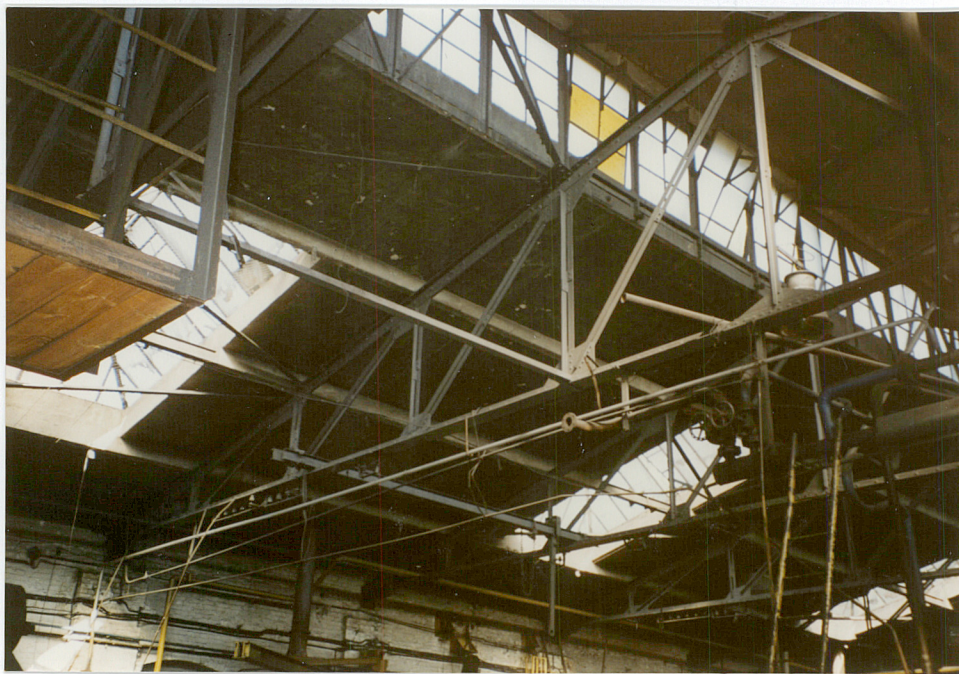
POZNAŃ

2. Obiekt

NOWA KUŹNIA

3. Zawartość wkładki (nazwa obiektu lub materiału uzupełniającego)

Dokumentacja fotograficzna.



1. Widok na konstrukcję dachową w kuźni, neg. 500/231/6.

2. Kuźnia nowa - widok ogólny, neg. 500/62/5.

Wkładkę założył: Renata i Janusz Gubańscy 17 październik 1994 r.

Miejsce przechowywania negatywów: BSIDZT S. Januszewski