

1. Obiekt

2373/5

BUDYNEK ADMINISTRACYJNY - "NOWY"

2. Czas powstania

1929

3. Miejscowość

POZNAŃ

11. Widok ogólny od pld.-wsch., neg. 500/233/4; Widok od pld.-zach., neg. 500/65/2; sytuacja; orientacja.



4. Adres

Poznańskie Zakłady Naprawcze  
Taboru Kolejowego  
ul. Robocza 4 skr. poczt 46  
61-538 Poznań

nr hipoteczny

5. Przynależność administracyjna

województwo poznańskie

gmina Poznań

6. Poprzednie nazwy miejscowości

Poznań

7. Przynależność administracyjna  
przed 1 VI 1975

województwo poznańskie

powiat Poznań

8. Właściciel i jego adres

Ministerstwo Przekształceń  
Własnościowych

9. Użytkownik i jego adres

Poznańskie Zakłady Naprawcze  
Taboru Kolejowego S.A.  
ul. Robocza 4 skr. poczt 46  
61-538 Poznań

10. Rejestr zabytków

Nr

data

SYTUACJA





## 12. Autorzy, historia obiektu, określenia stylu

'Nowy' budynek administracyjny powstał około 1929 roku. Był jednym z nielicznych, dużych obiektów wzniesionych w Warsztatach Głównych I Klasy, w okresie międzywojennym.

Od początku swego istnienia pełnił funkcję gmachu administracyjnego. Powstał tuż obok istniejącego wcześniej budynku biurowego, z którym połączony został klatką schodową. Stąd też pochodzi jego potoczna nazwa - 'nowy', która jest wciąż używana przez pracowników zakładu.

Do chwili obecnej budynek pełni pierwotną funkcję - mieszczą się w nim biura Zarządu Zakładów.

Obiekt utrzymany w duchu budownictwa monumentalnego początku XX wieku. Operuje uproszczonymi elementami neoklasycystycznymi (wysoki, boniowany parter; porządek rozmieszczenia pilastrów międzyokiennych). Zachował w niezmienionej formie plan, bryłę i elewacje.

## 13. Opis ( sytuacja, materiał i konstrukcja, rzut, bryła, elewacje, wnętrze, wyposażenie, instalacje )

'Nowy' budynek administracyjny znajduje się na terenie kompleksu zabudowań Zakładów Naprawczych Taboru Kolejowego w Poznaniu, w jego centralnej części. Został on wzniesiony na prawo od głównego wjazdu. Od strony zach., za chodnikiem znajdują się tory manewrowe oraz oddział technicznej obsługi zakładów (warsztat techniczno-usługowy W-01) z remizą zakładowej straży pożarnej. Od strony szczytowej (płd.), znajduje się budynek tlenowni. Teren wokół budynku płaski, utwardzony.

**Materiał** Budynek powstał w tradycyjnej murowanej konstrukcji. Fundamenty wykonane zostały w postaci ław, o szerokości zależnej od grubości ścian fundamentowych i ścian przyziemia. Mury przyziemia, I i II piętra o grubości ok. 45 cm, wzniesione zostały z cegły pełnej na zaprawie wapiennej. Ściany wewnętrzne (murowane z cegły) posiadają grubość od 12 do 41 cm, w zależności od pełniących funkcji. Wszystkie nadproża w ścianach zewnętrznych, nad otworami okiennymi i drzwiami - płaskie.

Ściany, zewnętrzne i wewnętrzne są z obu stron tynkowane i malowane farbami emulsyjnymi. Stropy międzykondygnacyjne wykonano w konstrukcji masywnej. Sufity tynkowane. Komunikację pionową zapewnia klatka schodowa - łącznik między nowym i starym budynkiem. Dach przekrywający obiekt jest czterospadowy, wykonany w konstrukcji drewnianej - płatwiowo-kleszczowy. Pokryciem dachu jest dachówka ceramiczna, układana podwójnie w koronkę. Od strony wsch., w polaci dachowej wykonana jest niewielka, prostokątna lukarna. Nad klatką schodową (łącznikiem) - dach dwuspadowy, o konstrukcji drewnianej kryty dachówką.

W pomieszczeniach budynku istnieją posadzki: betonowe i drewniane. Stolarka okienna drewniana (szklona podwójnie), malowana farbą olejną. Stolarka okienna jest trójpodziałowa, trójdzielna z prostokątnym nadświetleniem. Okna parteru zostały okratowane. Okna łącznika (klatki schodowej), również drewniane, jedno- i dwudzielne, dwupoziomowe z prostokątnym nadświetleniem. Drzwi drewniane, dwuskrzydłowe, szklone z nadświetlaniem. Obróbki blacharskie i rynny wykonane zostały z blachy stalowej ocynkowanej.

**Plan** Budynek na planie prostokąta o wymiarach ok. 20,0 x 13,5 m, łącznik - na parterze ok. 4,7 x 13,2, powyżej ok. 4,7 x 8,5 m. Wszystkie kondygnacje zostały podzielone murowanymi ścianami działowymi na pomieszczenia związane z funkcją obiektu.

**Bryła** Obiekt niepodpiwniczony, trzykondygnacyjny. Całość zwieńczona czterospadowym dachem krytym dachówką ceramiczną. Nad klatką schodową dach dwuspadowy. Całkowita wysokość budowli ok. 17 m. Bryła prosta, nieskomplikowana.

**Elewacje** Architektura budynku kształtowana zgodnie z charakterem budownictwa monumentalnego początku XX wieku. Elewacje tynkowane i malowane farbą emulsyjną. Charakterystyczny wysoki parter jest boniowany i zakończony gzymsem. Powyżej istnieje równomierny podział pilastrami (7 szt. na elewacjach dłuższych i 4 na elewacjach szczytowych). Pomiędzy pilastrami (o zmiennym schodkowym przekroju) umieszczono dwa rzędy prostokątnych okien (I i II piętro). Oprócz gzymasu międzykondygnacyjnego występuje również gzyms okapowy oraz opaska dookoła budynku, umieszczona tuż pod okapem. Wertykalny podział elewacji został dodatkowo wzmocniony pasami malowanymi w polach między pilastrami.

**Instalacje** Elektryczna, wodno-kanalizacyjna, odgromowa i centralnego ogrzewania.



<p>14. Kubatura</p> <p>3.903 m<sup>3</sup></p>	<p>15. Powierzchnia użytkowa</p> <p>723 m<sup>2</sup></p>	<p>16. Przeznaczenie pierwotne</p> <p>Budynek administracyjny</p>	<p>17. Użytkowanie obecne</p> <p>Budynek administracyjny</p>
<p><b>18. Prace budowlane i konserwatorskie</b></p> <p>Od czasu powstania obiekt pełnił funkcje biurowe.</p> <p>W chwili obecnej nie można stwierdzić czy do 1945 roku wykonywano jakieś poważne prace budowlane. Najprawdopodobniej takowych nie było.</p> <p>Po II Wojnie Światowej obiekt przejęły ówczesne Zakłady Naprawcze Taboru Kolejowego i zaczęły użytkować go zgodnie z jego pierwotną funkcją. Stan taki trwa do dnia dzisiejszego.</p> <p>Na bieżąco przeprowadzano prace konserwacyjno - remontowe utrzymując budynek w dobrym stanie technicznym umożliwiającym jego ciągłą eksploatację. Około 1974 roku na elewacji zachodniej wykonano stalową drabinę ewakuacyjną.</p> <p>Dobrze zachowany kształt pierwotny w planie, materiale, bryle i elewacjach, wskazuje na to, że oprócz doraźnych konserwacji nie przeprowadzano żadnych poważnych przebudowań.</p>		<p><b>19. Stan zachowania ( fundamenty, ściany zewnętrzne, ściany wewnętrzne, sklepienia, stropy, konstrukcje dachowe, pokrycie dachu, wyposażenie i instalacje )</b></p> <p>Stan zachowania budynku jest dobry.</p> <p>Ściany zewnętrzne i wewnętrzne, konstrukcja dachu oraz jego pokrycie - w dobrym stanie technicznym. Wnętrze obiektu zachowane w dobrym stanie.</p> <p>Wszystkie instalacje wewnętrzne są sprawne.</p> <p>Należałoby wykonać bieżące prace konserwacyjne wewnątrz i stolarki (malowanie, naprawa niektórych posadzek).</p>	
		<p><b>20. Najpilniejsze postulaty konserwatorskie</b></p> <p>"Nowy" budynek administracyjny wpisał się na trwałe w kształt układu przestrzennego Zakładów Naprawczych Taboru Kolejowego w Poznaniu.</p> <p>Ze względów historyczno - architektonicznych kwalifikuje się do ochrony prawnej - wpis do rejestru zabytków.</p> <p>Utrzymać plan, bryłę i elewacje budynku. Odrzucić remontowe, modernizacyjne, konserwacyjne prowadzić w uzgodnieniu z Wojewódzkim Konserwatorem Zabytków.</p>	



**21. Akta archiwalne ( rodzaj akt, numer i miejsce przechowywania )**

- Księga ewidencyjna, obiektów budowlanych Zakładów Naprawczych Taboru Kolejowego w Poznaniu, Dział budowlany ZNTK Poznań.

**24. Uwagi różne**

Patrz karta zespołu oraz karty składających się na zespół obiektów (nieruchomych i ruchomych), opracowane w 1995 r. w BSiDZT S. Januszeński.

**25. Opracował: Program komputerowy Karty - Word for Windows - BSiDZT S. Januszeński**

**tekst** mgr inż arch. Renata Gubańska, mgr inż. Janusz Gubański 17.11.1995 r

**plany, rysunki** mgr inż arch. A. Broniewska, mgr inż arch. R. Gubańska 17.10.1995 r

**zdjęcia fotogr.** mgr inż arch. Renata Gubańska, mgr inż. Janusz Gubański 05.09.1995 r

**miejsce przechowywania negatywów** Archiwum BSiDZT St. Januszeński

**KARTA PO WYPEŁNIENIU PODLEGA OCHRONIE NA PODSTAWIE PRZEPISÓW PRAWA AUTORSKIEGO !**

**22. Bibliografia**

- Praca zbiorowa pod red. Czesława Łuczaka "Dzieje Zakładów Naprawczych Taboru Kolejowego 'Poznań', 1870-1970", Uniwersytet im. Adama Mickiewicza w Poznaniu, Prace Wydziału Filozoficzno-Historycznego seria nr 37, Poznań 1970.
- Praca zbiorowa "Dzieje PKP Zakładów Naprawczych Taboru Kolejowego w Poznaniu 1970 - 1985", PKP ZNTK w Poznaniu, Poznań 1985.
- Henryk Zięba "Monografia Dyrekcji Okręgowej Kolei Państwowych w Poznaniu 1848 - 1945", Zachodni Dyrekcja Okręgowa Kolei Państwowych w Poznaniu, Poznań 1989.

**26. Adnotacje o inspekcjach, informacje o zmianach ( daty, imiona i nazwiska wypełniających )**

**23. Źródła ikonograficzne i fotograficzne ( rodzaj, miejsce przechowywania, sygnatury )**

**27. Załączniki**

Nr 1 - dokumentacja rysunkowa

Nr 2/3 - dokumentacja fotograficzna



1. Miejscowość

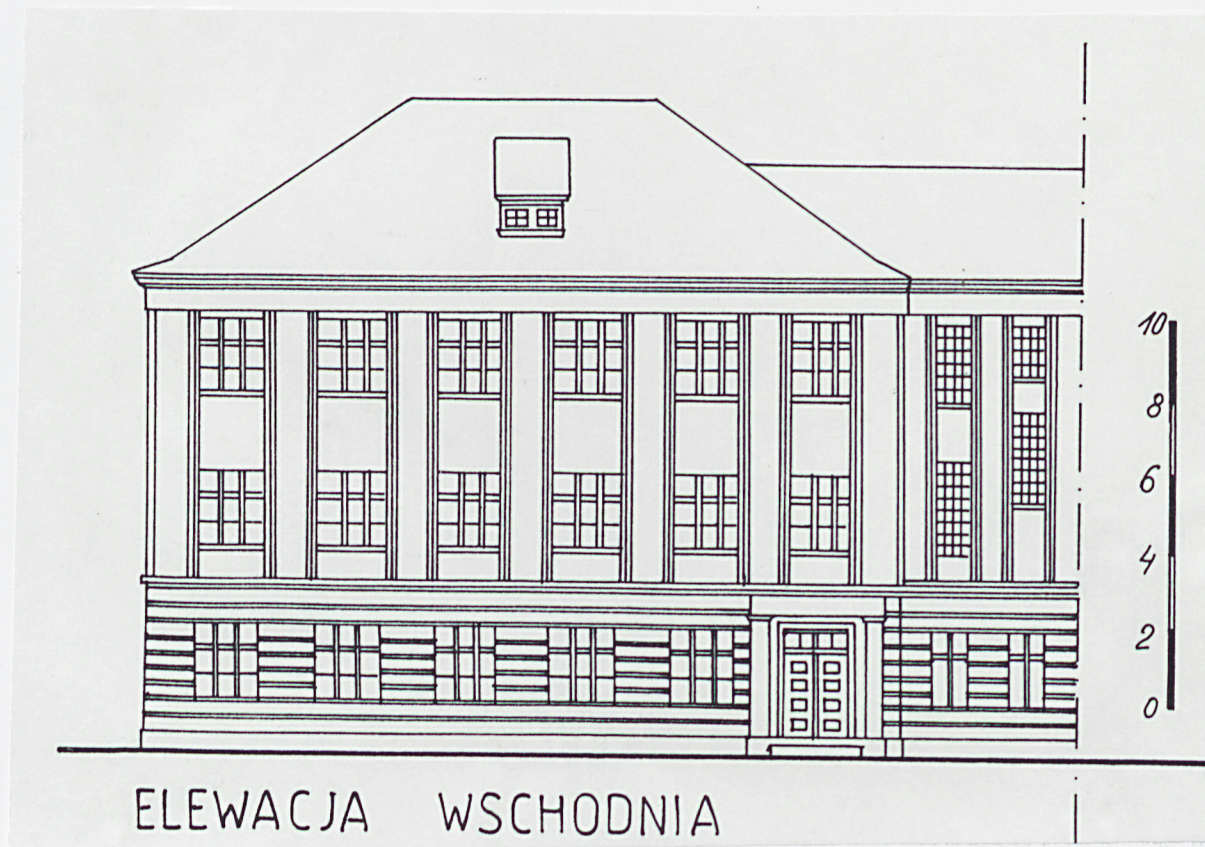
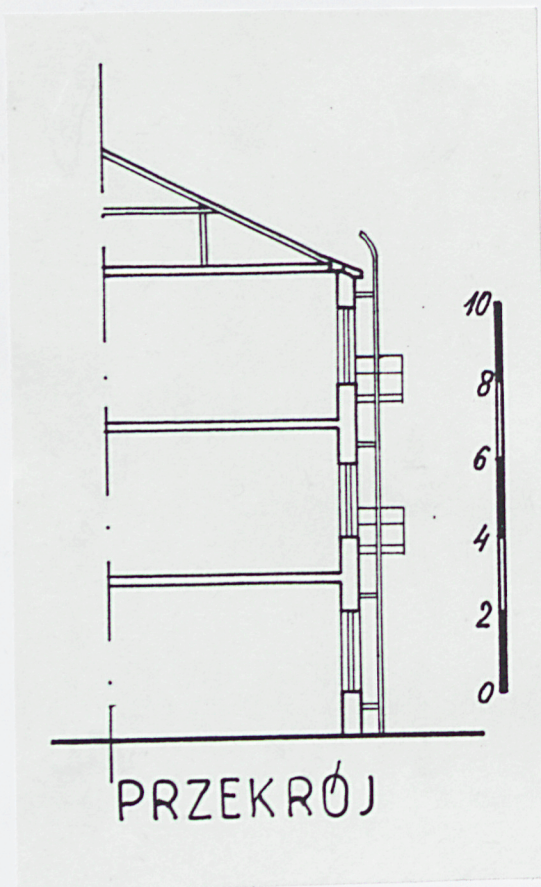
POZNAŃ

2. Obiekt

BUDYNEK  
ADMINISTRACYJNY - NOWY

3. Zawartość wkładki ( nazwa obiektu lub materiału uzupełniającego )

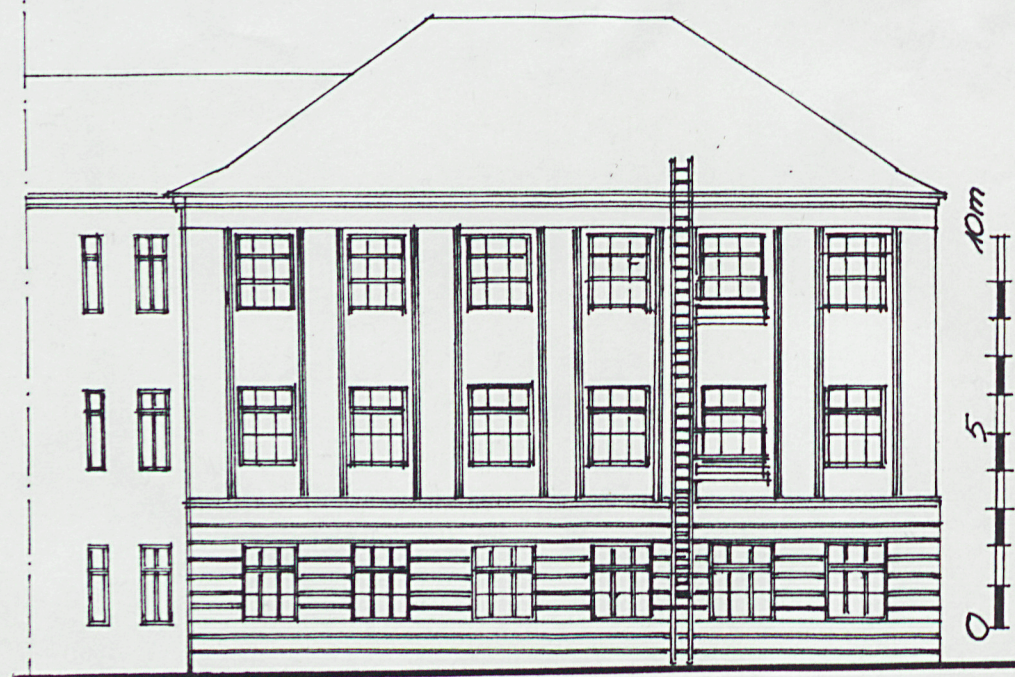
Dokumentacja rysunkowa (verte).



Wkładkę założył: Renata i Janusz Gubańscy 17 listopad 1995 r.

Miejsce przechowywania rysunków: kalki 1:100 w BSIDZT S. Januszewski





ELEWACJA ZACHODNIA



1. Miejscowość

POZNAŃ

2. Obiekt

BUDYNEK  
ADMINISTRACYJNY - NOWY

3. Zawartość wkładki ( nazwa obiektu lub materiału uzupełniającego )

Dokumentacja fotograficzna (verte).



1. Widok ogólny (po prawej "stary" bud biurowy, neg 500/233/2.

2. Widok od wschodu, neg 500/233/3.

Wkładkę założył: Renata i Janusz Gubańscy 17 listopad 1995 r.

Miejsce przechowywania negatywów: BSIDZT S. Januszewski





3. Widok od południowego-zachodu, neg 500/233/6.



4. Otwory okienne i pilastry, neg 500/233/5.



5. Wejście główne do budynku, neg 500/243/1.



1. Miejscowość

**POZNAŃ**

2. Obiekt

**BUDYNEK  
ADMINISTRACYJNY - NOWY**

3. Zawartość wkładki ( nazwa obiektu lub materiału uzupełniającego )

Dokumentacja fotograficzna.



1. Widok ogólny na budynki administracyjne (nowy i stary), neg 500/64/5.
2. Widok na nowy bud. biurowy, neg 500/519/2.
3. Widok od południowego-zachodu, neg 500/519/1.



Wkładkę założył: Renata i Janusz Gubańscy 17 listopad 1995 r.

Miejsce przechowywania negatywów: BSIDZT S. Januszewski