

Nr

A

B

C

D

E

F

G

H

I

J

K

L

M

N

O

P

R

S

T

U

V

W

X

Y

Z

1. Obiekt zabytkowy

Psatteria ul. Ostrów Tumski 9

WIELKOPOLSKIE

2. Miejscowość

POZNAŃ

10240

3. Wiek

XVII

4. Styl

gotyk

5. Kubatura m³

2570

6. Powierzchnia w m²

a) zabytkowa: —

b) użytkowa: 680

20. Przynależność administracyjną

a) województwo

Poznań

b) powiat

Poznań

c) gmina

Poznań

7. Materiał budowlany

przed zniszczeniem

po odbudowie

a) ściany

cegła

cegła

b) sklepienia

cegła

cegła

c) stropy

drewno

drewno

d) więzania dachu

drewno

drewno

e) krycie dachu

11. Ilość budynków

1

12. Ilość kondygnacji

3

13. Użytkowanie wnętrza według ilości:

a) izb mieszkalnych

19

b) innych pomieszczeń

4

c) piwnic

2

14. Grunty należące do zabytku:

ha

a) ogrody stylowe

—

b) sady i grunty uprawne

—

c) lasy

—

d) wody

—

e) inne

—

21. Stacja

nazwa stacji

odległość od stacji w km

a) kolejowa

Poznań

4

b) autobusowa

Poznań

4

22. Właściciel i jego adres

Kapitał elietropolitalna Poznańska
Administ. ul. Ostrów Tumski 18

23. Użytkownik i jego adres

Poznań

24. Inwestor i jego adres:

A-176 z 26.02.1931

25. Rejestr zabytku nr 241, L.dz. 54/31 A.K.

rok 1931 miejsce przechowywania

Kons. elietjski

26. Nazwa księgi hipotecznej

27. Numer hipoteczny

28. Akta Kons. elietjski - Poznań
Archiwum elietjskie - "29. Fotografie Kons. elietjski - Poznań
C.Z.M. i O.Z.

30. Inwentaryzacja pomiarowa

Kons. elietjski - elietjska

OŚRODEK
DOKUMENTACJI
ZABYTKÓW

8. Wyposażenie architektoniczne

Ozdobne szczeg. z rzeźbami;
portal ostrolukowy;
herby Godziemba na elewacji
front. przy portalu.15. Przeznaczenie pierwotne budynku mieszkalny (dom psauterystów
katedrałny)

16. Użytkowanie w latach ubiegłych

Poznań

17. Użytkowanie obecne

Poznań

18. Nadaje się do użycia na:

Poznań

9. Autorzy i data budowy i przebudowy

bud. 1512 r. 1508 r.

przebud. XVIII XIX i XX w.

wg spisu 1512-1520, plan
Wielkiej Gali 1529, remont, 1860-81
wg Juliusz Salleski, Poznań

10. Udostępnienie

Cyfrowy, od 1947
rękoisze niedostępne.

19. Data, rodzaj i stopień zniszczeń i odbudowy

Data	OPIS	znisz- czenia o/o	odbu- dowa o/o
VIII. 1939 r.	nieuszkodzony	—	—
XI. 1939 r.	Poznań	—	—
XII. 1945 r.	uszkodzony	10	—
1947	odbudowany	—	10
XI. 1952 r.	zaniedbany	10	—
VI. 1965 r.	zaniedbany	—	—

31. S. I.



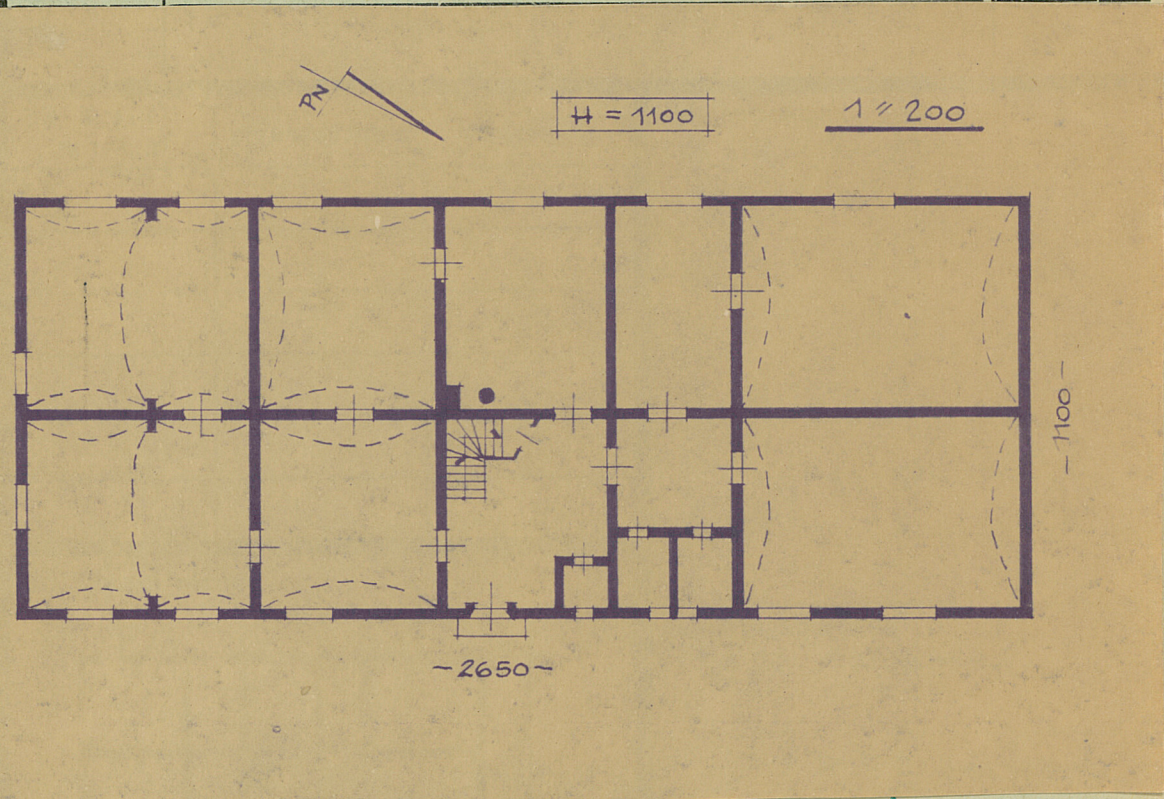
32. Przebieg prac konserwatorskich

rok	Wyszczególnienie prac	Koszt tys. zł

Opis:
 Budynek murowany z cegły, dwupiętrowy, na murze prostokąta. Trzytraktowy z klatką schodową w trakcie środkowym. Zwrócony skrajem południowym do ulicy. Okna przeszklone - południowy i północny - rozkładane, z karni zamkniętymi tukanami „ośli grzbiet”. Dach dwuspadowy. Koniny więceń dymniki w formie dwuspadowych daszków. Częściowo podpiwniczony. Trzytraktowy, elewacje boczne - mieszaniowe. W elewacji wschodniej ostrołukowy portal w wysokiej, ze segmentowej. Część piwnic sklepienie kolebkowe.

Bibliografia:

- 1) Kahlé J. Verzeichniss d. Kunstdenkmäler d. Provinz Posen, 1896
- 2) Dubowski et. - Zabytkowe kości. Wielkopolski, 1950
- 3) Kurczyńska J. i Kławska Ch. - Poznań, 1953 r.
- 4) B. Janicka i H. Kondziola, Zarys zabytków w Poznaniu 1965. 587



H. Kondziola

31. S. 1:



32. Przebieg prac konserwatorskich

Przebieg prac konserwatorskich

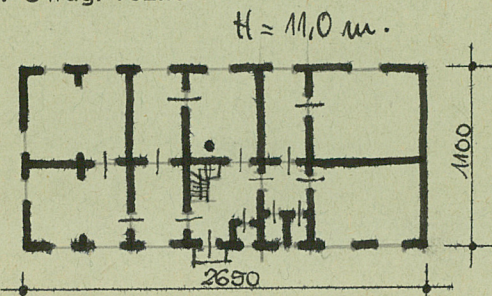
Opis:

Budynek murowany z cegły, dwupiętrowy, na murze prostokąta. Trzytraktowy z klatką schodową w trakcie środkowym. Zwrócony szerokością południowym do ulicy. Ołędwa szerokości - południowy i północny - rozczłonkowane przelkami zamkniętymi tukanami „osli grabie”. Dach dwuspadowy. Koniny więceń dymniki w formie dwuspadowych daszków. Łęściowo podpiwniczony. Trzyklatkowy, elewacje boczne - miejscami. W elewacji wschodniej ostrołukowy portal w wyskier wycie segmentowej. Łęściowo sklepione kolebkowo.

Bibliografia:

- 1) Koltke J. Verzeichniss d. Kunstdenkmäler d. Provinz Posen, 1896
- 2) Dubowski et. - Zabytkowe kości. Wielkopolski, 1956 r.
- 3) Ausczerzyńska J. i Stawska Ch. - Poznań, 1953 r.
- 4) J. Janicka i H. Mondiel, Srebrad zabytków w Poznaniu 1365-587

35. Uwagi różne



36. Wypełnił dnia

4. X. 56. J. Janicka

37. Sprawdził dnia

27. V. 65

H. Mondiel