

A B C D E F G H I J K L Ł M N O P R S T U V W X Y Z Nr

20312

1. Obiekt

KAMIENICA UL. GENERAŁA IGNACEGO PRĄDZYŃSKIEGO 47

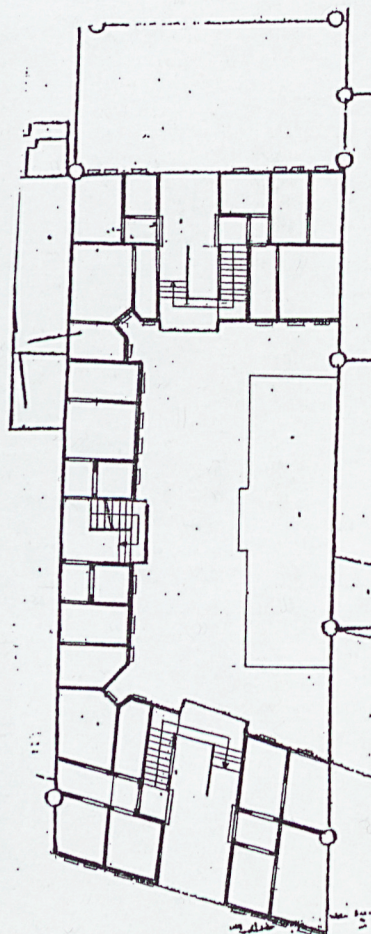
2. Czas powstania

1900 r.

3. Miejscowość

POZNAŃ

[Zdjęcia, plan sytuacyjny, rzuty



4. Adres

ul. Gen. Ignacego Prądzyńskiego 47
61-523 Poznań

nr hipoteczny KW

5. Przynależność administracyjna

województwo wielkopolskie
powiat poznański
gmina Poznań

6. Poprzednie nazwy miejscowości

niem. Posen

7. Przynależność administracyjna przed 1999 r.

województwo poznańskie

8. Właściciel i jego adres

[REDACTED]

9. Użytkownik i jego adres

Lokatorzy

10. Rejestr zabytków

Nr

data

12. Autorzy, historia obiektu, określenie stylu

Według niemieckiej mapy z 1905 roku Gneisenastrasse pokrywała się z dzisiejszą ulicą Madalińskiego i generała Prądyńskiego, centralny punkt owej ulicy stanowiła nieruchomość należąca do rodziny Reiterów. Obecnie kamienica nosi numer 47. Została wzniesiona w 1900 roku, o czym informuje m.in. data wkomponowana w dekorację sztukatorską elewacji frontowej. Jej pierwszym właścicielem był ksiądz archidiecezji poznańskiej Wojciech Reiter (Raiter) zamieszkały przy olacu 1 Maja 20 w Kościerzynie. Zarządcą zaś Monika Reiter. Niezmiennie od początku XX wieku nieruchomość znajduje się w rękach rodziny [REDAKTOWANO]. Według kart ewidencyjnych lokali mieszkalnych kolejnym pełnomocnikiem i zarządcą kamienicy został syn [REDAKTOWANO].

Wznoszenie kamienicy rozpoczęto od wybudowania dwuskrzydłowej oficyny, następnie części frontowej od ulicy Prądyńskiego. Kolejny etap to niewielka, wolnostojąca oficyna, którą wzniesiono w latach 1928-1930.

Na podstawie „Adressbuch”, przełomie lat 20-tych i 30-tych XX wieku w kamienicy mieściła się Spółdzielnia Spożywcza „Zgoda”. Obecnie w całości jest to nieruchomość mieszkalna.

13. Opis (sytuacja, materiał i konstrukcja, rzut, bryła, elewacje, dach, wnętrze, wyposażenie, instalacje)

SYTUACJA – opisywany obiekt znajduje się w miejscu zbiegu trzech ulic, Madalińskiego, Fabrycznej i Prądyńskiego. Od północy przylega doń kamienica wzniesiona w tym samym czasie i z tej samej substancji. Od południa znajduje się pusta działka. Teren otaczający ma ukształtowanie płaskie

MATERIAŁ I KONSTRUKCJA – *ściany* - murowane z cegły ceramicznej w wątku główkowym, część parterowa otynkowana.

Strop – nad piwnicami ceglane sklepienia krzyżowe, nad wyższymi kondygnacjami stropy drewniane.

Wieżba dachowa – poprzecznie ułożone kolebki o niskiej strzałce.

Pokrycie dachowe – całość pokryta papą.

Posadzki – w piwnicach betonowe, w przejeździe bramnym kafle ceramiczne jasnobrązowe i czarne, w mieszkaniach podłogi drewniane.

Schody – zachowane, z drewnianymi spocznikami, od frontu na trzecim piętrze zachowana drewniana dekoracja w formie sznurów drewnianych koralii, balustrady nie zachowane.

Otworki – otwór bramny od strony ulicy zamknięty łukiem odcinkowym, pozostałe zamknięte prosto. Otwory drzwiowe w części frontowej zamknięte prosto, w oficynie łukiem odcinkowym, otwory okienne zamknięte prosto.

Okna – w zdecydowanej większości zachowane drewniane dwuskrzydłowe, skrzynkowe; nieliczne, od frontu zdobione dekoracją rzeźbiarską.

Drzwi – w części frontowej dwuskrzydłowe, drewniane, ramowo – płycinowe, z prostokątną nadświetlnią, podzieloną szczeblinami; w oficynie jednoskrzydłowe, drewniane, ramowo – płycinowe. Brama wjazdowa dwuskrzydłowa, drewniana, z nadświetlnią zamkniętą łukiem odcinkowym, podzielona szczeblinami.

RZUT – działka w kształcie trapezu prostokątnego o ramieniu pochyłym przyległym do ulicy Prądyńskiego; ułożona wzdłuż osi wschód – zachód, co dodatkowo podkreśla rozmieszczenie bram przejazdowych. Część frontowa oraz oficyna powstała podczas pierwszego etapu budowy tworzą całość w ogólnym zarysie zbliżoną do litery C. Miejsca połączeń poszczególnych części budynku podkreślono poprzez schodkowe ułożenie ścian tworzące w narożach zagłębienia. Od północy w granice działki wpisuje się wolnostojący budynek drugiej oficyny. Bramy i klatki schodowe podkreślono niewielkimi ryzalitami.

BRYŁA – w części głównej wydłużony blok z czterema kondygnacjami nadziemnymi i poddaszem. Oficyna od północy również czterokondygnacyjna z poddaszem, zachodnia pozbawiona poddasza. Pod całością piwnice. Wolnostojąca oficyna trzykondygnacyjna, bez poddasza oraz piwnicy. Połąc dachowa w partiach z poddaszem dwuspadowa o niewielkim kącie; reszta płaska. Od podwórza klatki schodowe podkreślone ryzalitami, zaś naroża schodkowymi zagłębieniami. W części głównej, od frontu, między drugą a czwartą kondygnacją, utworzone z balkonów połączonych metalowym ażurem pseudo – wykusze.

14. Kubatura	15. Powierzchnia użytkowa	16. Przeznaczenie pierwotne	17. Użytkowanie obecne
ok. m ³	ok. 591,70 m ²	Mieszkania lokatorskie	Mieszkania lokatorskie
18. Prace budowlane i konserwatorskie, ich przebieg i dokumentacja Brak zgłoszeń.		19. Stan zachowania (fundamenty, ściany zewnętrzne, ściany wewnętrzne, sklepienia, stropy, konstrukcje dachowe, pokrycie dachu, wyposażenie i instalacje) Konstrukcja ścian, stropów, więźby dachowej (w części frontowej), pokrycia, stolarki okiennej, drzwiowej, w stanie dobrym. Ściany piwnic, partia strychu oficyn częściowo zawilgocone	
20. Najpilniejsze postulaty konserwatorskie			

21. Akta archiwalne (rodzaj akt, numer i miejsce przechowywania)

- Akta Towarzystwa Ubezpieczeń ogniowych
- Mapy archiwalne z lat 1900-1946
- Księgi adresowe m. Poznania z lat 1900-1930

22. Bibliografia

23. Źródła ikonograficzne i fotografie (rodzaj, miejsce przechowywania, sygnatury)

24. Uwagi różne

25. Opracował

Tekst mgr Magdalena Łyszczak , 2004 r.

Plany, rysunki mgr Magdalena Łyszczak, 2004 r.

Zdjęcia fotogr. Mgr Magdalena Łyszczak, 2004 r.

Miejsce przechowywania negatywów MKZ Poznań

Karta po wypełnieniu podlega ochronie na podstawie przepisów prawa autorskiego.

26. Adnotacje o inspekcjach, informacje o zmianach (data, nazwisko wypełniającego)

27. Załączniki

wkładki

1. Miejscowość Poznań 2. Gmina Poznań 3. Powiat poznański 4. Województwo wielkopolskie	5. Obiekt (nazwa jak w karcie) KAMIENICA UL. GEN. I. PRĄDZYŃSKIEGO 47	6. Zawartość wkładki (nazwa obiektu lub materiału uzupełniającego) OPIS NIERUCHOMOŚCI
---	---	--

cd. 13

ELEWACJA - elewacja frontowa, wschodnia, symetryczna. Oś środkowa – w parterze przejazd bramny, powyżej pojedyncze okna. Kolejne osie, występują powyżej parteru, wyznaczają balkony tworzące pseudo – wykusze; zewnętrzne osie – zgrupowane podwójnie okna. Poszczególne partie wyróżnione pionowymi, boniowanymi pasami. Zwraca uwagę zróżnicowanie lica; mur ceglany stanowi tło dla dekoracji sztukatorskich, elementów boniowania oraz metalowych ażurów. Kondygnacja przyziemia w całości pokryta tynkiem – boniowane pasy. Centralnie umieszczona brama flankowana przez dwie kolumny z głowicami utworzonymi przez cztery zwinięte liście akantu z umieszczonymi pomiędzy głowami putt. Przejazd bramny zamknięty łukiem odcinkowym, powyżej kartusz z cyfrą 1, w narożnych płycinach pnącza ze stylizowanymi liśćmi. Całość zamknięta profilowanym gzymsem. Po obu stronach bramy po cztery okna.

Na osi centralnej, ponad bramą, na każdej kondygnacji okno; ujęte przez kolumny, zwieńczone profilowanym gzymsem. W płycinach podokiennych girlandy, powyżej okien owalne płyciny zdobione dekoracją roślinną (2 i 3 kondygnacja); prostokątna płycina wypełniona plecionką (4 kondygnacja). Boniowane pasy, wydzielające tą partię w 4 kondygnacji przechodzą w pilastry, na których wspiera się półowalny fronton z centralnie umieszczonym kartuszem z datą budowy kamienicy: 1900.

Kolejne osie wyznaczają balkony. Połączone metalowym ażurem – dominują formy esowate – zwieńczone, ponad 4 kondygnacją baldachimem, tworzą pseudo – wykusze.

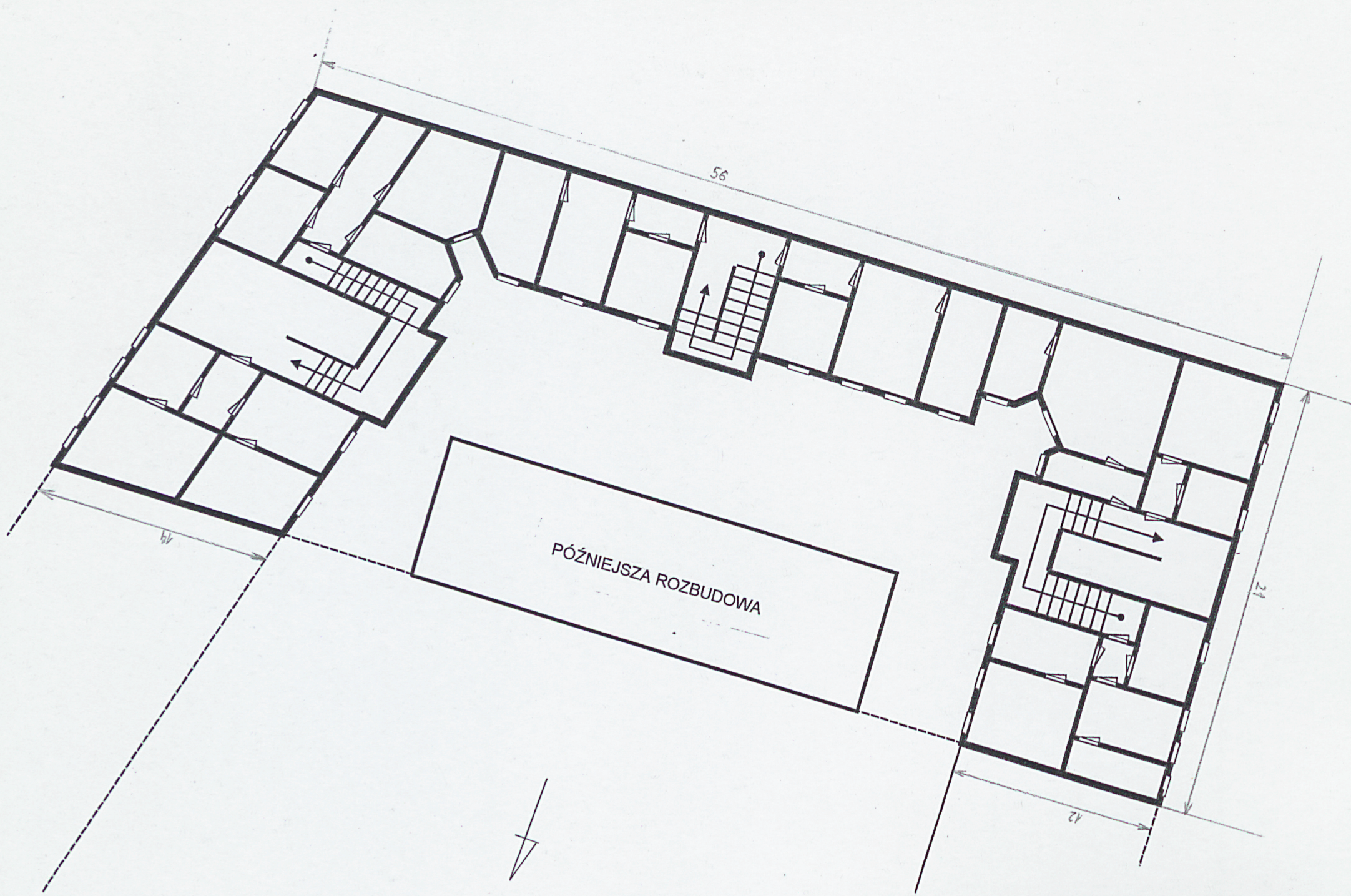
Osie zewnętrzne wyznaczone przez zgrupowane po dwa okna. W płycinach podokiennych 2 kondygnacji dekoracja w formie ryb splecionych ogonami; powyżej brak. Ponad otworami okiennymi gałązki laurowe flankowane wolutami. Zwieńczenie, 2 i 3 kondygnacji, w formie frontonu odcinkowego z centralnie przedstawioną twarzą kobiety ujętą przez rogi obfitości. Ponad oknami 4 kondygnacji jedynie profilowany gzyms. Osie zewnętrzne podkreślone ażurami w formie metalowej plecionki.

Obecnie partie tynku oraz ażury utrzymane w kolorze zielonym.

Elewacje od strony podwórza pokryte szarym tynkiem, pozbawione dekoracji.

WNĘTRZE: sztukatorska dekoracja sufitów zachowana w przejeździe bramnym, oraz m.in. w mieszkaniach nr 2,9. Zachowana posadzka w przejeździe bramny. Zachowany dwutraktowy, podzielony korytarzem w osi, układ pomieszczeń w części frontowej, w oficynie jednoraktowy z korytarzem. Na półpiętrach ubikacje

INSTALACJE: kanalizacyjna, gazowa, elektryczna, wodociągowa



WKŁADKA DO KARTY EWIDENCYJNEJ ZABYTKÓW ARCHITEKTURY I BUDOWNICTWA

ZAŁĄCZNIK NR 2

1. Miejscowość Poznań	5. Obiekt (nazwa jak w karcie)	6. Zawartość wkładki (nazwa obiektu lub materiału uzupełniającego)
2. Gmina Poznań		
3. Powiat poznański	KAMIENICA UL. GEN. I. PRĄDZYŃSKIEGO 47	FOTOGRAFIE
4. Województwo wielkopolskie		



1.



2.

Wkładkę założyła: Magdalena Łyszczak 2004
Miejsce przechowywania negatywów: MKZ Poznań



3.



4.

1. ELEWACJA FRONTOWA
2. BALKONY TWORZĄCE PSEUDO – WYKUSZE
3. WIDOK NA PODWÓRZE OD STRONY ZACHODNIEJ
4. OFICYNY, WIDOK OD WSCHODU
5. OKNO Z KARTUSZEM – FRONT
6. OKNO Z DETALEM RZEŹBIARSKIM – FRONT, PARTER
7. KARTUSZ NAD BRAMĄ WJAZDOWĄ
8. GŁOWICA KOLUMNY FLANKUJĄCEJ BRAMĘ WJAZDOWĄ
9. DETAL SZTUKATORSKI NAD BRAMĄ WJAZDOWĄ
10. KONDYGNACJA STRYCHU CZĘŚCI FRONTOWEJ
11. KOLEBKI NAD KONDYGNACJĄ STRYCHU
12. DRZWI WEJŚCIOWE DO MIESZKANIA (I PIĘTRO OD FRONTU)
13. DEKORACJA SCHODÓW
14. FRAGMENT SKLEPIENIA PIWNIC (OD FRONTU)
15. DEKORACJA SZTUKATORSKA SUFITU (MIESZKANIE NR 1)
16. DEKORACJA SZTUKATORSKA SUFITU (MIESZKANIE NR 1)
17. DEKORACJA SZTUKATORSKA (PRZEJAZD BRAMNY)
18. DETAL SZTUKATORSKI (PRZEJAZD BRAMNY)
19. POSADZKA (PRZEJAZD BRAMNY)

1. Miejscowość Poznań	5. Obiekt (nazwa jak w karcie)	6. Zawartość wkładki (nazwa obiektu lub materiału uzupełniającego)
2. Gmina Poznań		
3. Powiat poznański	KAMIENICA UL. GEN. I. PRĄDZYŃSKIEGO 47	FOTOGRAFIE
4. Województwo wielkopolskie		



5.



6.



7.



8.



9.

1. Miejscowość Poznań	5. Obiekt (nazwa jak w karcie)	6. Zawartość wkładki (nazwa obiektu lub materiału uzupełniającego)
2. Gmina Poznań		
3. Powiat poznański	KAMIENICA UL. GEN. I. PRĄDZYŃSKIEGO 47	FOTOGRAFIE
4. Województwo wielkopolskie		



40.



41.



12.



13.



14.

1. Miejscowość Poznań	5. Obiekt (nazwa jak w karcie)	6. Zawartość wkładki (nazwa obiektu lub materiału uzupełniającego)
2. Gmina Poznań		
3. Powiat poznański	KAMIENICA UL. GEN. I.	FOTOGRAFIE
4. Województwo wielkopolskie	PRĄDZYŃSKIEGO 47	



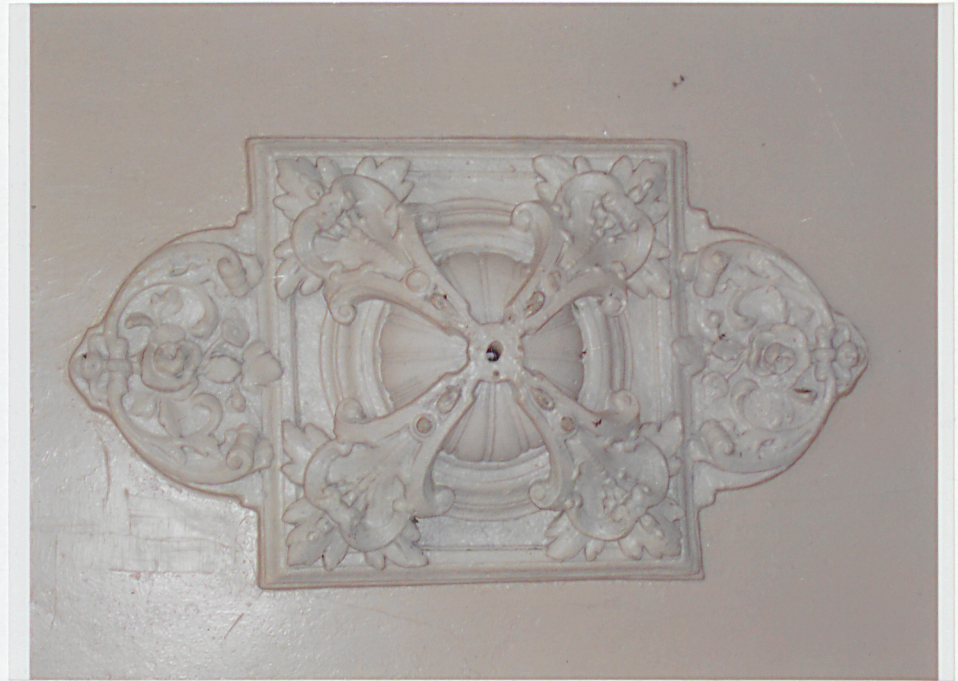
15.



16.



17.



18.



19.